



Asociace měst a obcí
okresu Blanska

Informační průvodce sociálními službami na Blansku

2007



Tento adresář vznikl za finanční podpory Evropské unie a státního rozpočtu ČR v rámci projektu Podpora vytváření krajských plánů střednědobého rozvoje sociálních služeb a vytváření místních partnerství v Jihomoravském kraji.

Za obsah je odpovědné město Blansko jako partner projektu a nelze jej v žádném případě považovat za názor Evropské unie a České republiky.

Úvodní slovo



Vážení spoluobčané,

dostává se vám do rukou Informační průvodce sociálními službami na Blanensku. V přehledu najdete seznam institucí, které v této oblasti působí, a kontakty na poskytovatele sociálních služeb v souladu s novou legislativou. V přehledu jsou uvedeny také kontakty na podpůrné služby.

Tento průvodce vznikl za finanční podpory Evropské unie a státního rozpočtu ČR v rámci projektu Podpora vytváření krajských plánů střednědobého rozvoje sociálních služeb a vytváření místních partnerství v Jihomoravském kraji.

Najdete zde základní pojmy a rozdíly mezi jednotlivými typy služeb, což vám usnadní komunikaci při vyřizování potřebných záležitostí v této oblasti.

Naší snahou je přiblížit vám poskytovatele sociálních služeb v Blansku a okolí a v rámci komunitního plánování vás seznámit s novou moderní metodou plánování sociálních služeb. Jedná se o způsob, který zohledňuje veškeré potřeby, priority a směry rozvoje sociálních služeb a vychází z názorů celé komunity (obce) a jejích členů. Zjišťuje skutečné potřeby a hledá lidské i finanční zdroje v oblasti sociálních služeb. Právě potřeba této publikace vyplynula při průzkumu v procesu komunitního plánování.

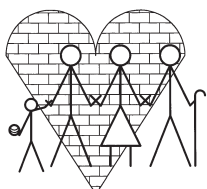
Věříme, že tento průvodce pro vás bude cenným zdrojem informací.

Děkujeme touto cestou za spolupráci vám všem, kteří jste se na jeho tvorbě spolupodíleli.

PhDr. Jaroslava Králová
starostka města Blansko

„Jsi-li člověkem, pomáhej i jiným lidem,
neboť ruka nabídnutá ku pomoci, to je právě lidství.“

Miloslav Stingl



Komunitní plánování sociálních služeb Blansko

Úvodní slovo

Stále rosteme a zrajeme v každém okamžiku života, proto potřebujeme aktuální přesné mapy, kam vlastně půjdeme, po jakých cestách se vydáme, jaký dopravní prostředek použijeme, které překážky překonáme a jaký si vybereme způsob života, případně jakou sociální službu si právě zvolíme.

Člověk má stále hledat nové informace a zdokonalovat tak sám sebe.

Nikdy nepropadejme panice a začněme chápat všechny etapy života za důležité. Ať už jsme v období, kdy dospíváme, v roli bezradných rodičů či hledáme důstojnou péči pro ty, kteří nás vychovali a postavili do života, popřípadě sami pro sebe, manžela nebo manželku, který se po těžké nemoci vrací zpět do života.

Nové informace k nám přicházejí mnohdy velmi rychle a býváme často unaveni jejich nepřehledným množstvím. Vždy je třeba se zamyslet nad smyslem všech plynoucích událostí kolem nás a snažit se vyhledat tu správnou cestu.

Sociální služby pomáhají lidem žít běžným životem, umožňují jim pracovat, nakupovat, navštěvovat školy, účastnit se aktivit ve volném čase, starat se o sebe, o domácnost apod. Zaměřují se na zachování co nejvyšší kvality a důstojnosti života. Sociální služby jsou poskytovány jednotlivcům, rodinám i skupinám obyvatel, lidem v nepříznivé sociální situaci, kteří trvale či dlouhodobě žijí v České republice. Mezi nejpočetnější skupiny příjemců sociálních služeb patří zejména senioři, lidé se zdravotním postižením, rodiny s dětmi a také lidé, kteří z různých důvodů žijí „na okraji“ společnosti.

Předkládaný průvodce vám nabízí možnost k dosažení konkrétního cíle, pro který se můžete sami rozhodnout. Neznalost v nás často vyvolává určité napětí a nutí nás je řešit. Náš život či život našich blízkých se mění z hodiny na hodinu, aniž to očekáváme. Nastupuje okamžité rozhodnutí pro řešení.

A právě v tomto průvodci můžete najít pomoc při okamžitém řešení sociální situace, ve které se můžete ocitnout vy i vaši blízcí.

Proces komunitního plánování sociálních služeb pro nás otevírá možnosti dialogů. Nezapomínejme, že každá situace má řešení, nechápejme ji jako beznaděj.

Město Blansko podporuje proces komunitního plánování sociálních služeb a hledá všechny možné cesty a aktivity, kterými by se právě sociální služby přiblížily představě a potřebě občanů, jak z hlediska poptávky, tak i dostupnosti.

O aktuálním dění v komunitním plánování sociálních služeb se můžete dozvědět na webových stránkách města Blansko – www.blansko.cz. O reálných potřebách lze diskutovat i na setkáních pracovních skupin či získat informace na odboru sociálních věcí oddělení sociálních služeb Městského úřadu Blansko, tel. 516 775 513.

Řídící skupina Kpss

Iveta Čípková, Soňa Löffelmannová, Ivana Bojdová



Telefonní kontakty

Tísňové linky

Hasiči	150
Záchranná služba	155
Městská policie	156
Státní policie	158
Evropské číslo tísňového volání	112
Senior telefon	800 157 157

Městský úřad Blansko

nám. Svobody 3, nám. Republiky 1, 678 01 Blansko

Tel: +420 516 775 111
Fax: +420 516 775 186, 544
E-mail: mesto@blansko.cz, epodatelna@blansko.cz
Internet: www.blansko.cz

Odbor sociálních věcí

vedoucí odboru	Sedláková Ludmila, Mgr.	516 775 224	sedlakova@blansko.cz
Oddělení hmotné nouze	Píchová Hana	516 775 210	pichova@blansko.cz
Oddělení dávek pro zdravotně postižené	Raudenská Soňa, Bc., Dis.	516 775 225	raudenska@blansko.cz
Oddělení sociálně právní ochrany	Fadrná Jana, Mgr.	516 775 358	fadrna@blansko.cz
Oddělení sociálních služeb	Čípková Iveta	516 775 513	cipkova@blansko.cz
Poradna pro rodinu	Šebelová Radka, Mgr.	516 413 524	poradna@blansko.cz

Úřady a instituce

Úřad práce Blansko

Vodní 9, 678 01 Blansko

Tel: +420 516 482 111
Fax: +420 516 417 188
E-mail: blansko@bk.mpsv.cz, podatelna@bk.mpsv.cz
Internet: http://portal.mpsv.cz/sz/local/bk_info

Lékařská posudková služba Úřadu práce

Smetanova 3, 678 01 Blansko

OSSZ Blansko

Seifertova 5, 678 01 Blansko

Tel: +420 516 483 111
Fax: +420 516 418 683
E-mail: posta.bk@cssz.cz
Internet: www.cssz.cz

Nemocnice Blansko

Sadová 33, 678 01 Blansko

Tel: +420 516 838 111, +420 516 488 111
Fax: +420 516 417 649
E-mail: info@nemobk.cz
Internet: www.nemobk.cz

Nemocnice Boskovice

Otakara Kubína 179, 680 21 Boskovice

Tel: +420 516 491 111
Fax: +420 516 491 606
E-mail: info@nemocniceboskovice.cz
Internet: www.nemocniceboskovice.cz

Nemocnice Milosrdných bratří Letovice

Pod Klášteřem 17, 679 61 Letovice

Tel: +420 516 474 151

E-mail: nmb.socialni@tiscali.cz

Pedagogicko-psychologická poradna Blansko

Nad Čertovkou 17, 678 01 Blansko

Tel: +420 516 417 431

Fax: +420 516 418 778

E-mail: poradna@pppblansko.cz

Internet: www.pppblansko.cz



Obsah

Úvodní slovo	1
Úřady a instituce	4
Charakteristika druhů poskytovaných sociálních služeb	9
Sociální služby na Blanensku	
<i>Centrum „PRO“ Blansko</i>	15
<i>SENIOR centrum Blansko</i>	16
<i>Domov pro seniory Černá Hora</i>	17
<i>Okno dokořán</i>	18
<i>Noclehárna pro muže Blansko</i>	19
<i>Poradna pro rodinu, manželství a mezilidské vztahy</i>	20
<i>Svaz tělesně postižených v ČR, o.s.</i>	21
<i>Sjednocená organizace nevidomých a slabozrakých</i>	22
<i>Centrum Velan</i>	23
<i>Domov Olga</i>	24
<i>Pečovatelská služba města Blansko</i>	25
<i>Charitní pečovatelská služba Blansko</i>	26
<i>Pečovatelská služba města Adamov</i>	27
<i>Pečovatelská služba městys Jedovnice</i>	28
<i>Pěkná modrá</i>	29
<i>Stará fabrika Blansko</i>	30
<i>Linka důvěry Blansko</i>	31
<i>Nízkoprahový klub pro děti a mládež PVC</i>	32
<i>Víceúčelová drogová služba na Blanensku</i>	33
<i>Zlatá zastávka Adamov</i>	34

Zdravotnické služby terénní

Český červený kříž	36
Charitní ošetrovatelská služba Blansko	37

Podpůrné služby

Český červený kříž	39
Svaz diabetiků ČR, územní organizace SDČR	40
Speciálně pedagogické centrum	41
Senior linka 156	42
Rodinné centrum Blansko	43
Městský klub důchodců Blansko	44
Lavina – občanské sdružení	45

Sociální služby v Brně

Bílý kruh bezpečí – poradna obětem trestných činů	47
K-centrum Drug Azyl – poradna pro uživatele drog	47
Denní a přechodný pobyt	48
SPONDEA	48
Středisko rané péče SPRP Brno – poradenské služby pro rodiny	49
Ústav sociální péče pro tělesně postiženou mládež - Kociánka Brno	50
TRIÁDA – Poradenské centrum pro lidi v krizi	50
Modrá linka – linka důvěry	51
Denní centrum pro lidi bez domova a krátkodobé azylové ubytování	51

Charakteristika druhů poskytovaných sociálních služeb

Odborné sociální poradenství (§ 37 zákona č. 108/2006 Sb., o sociálních službách)

Základní sociální poradenství poskytuje osobám potřebné informace přispívající k řešení jejich nepříznivé sociální situace. Sociální poradenství je základní činností při poskytování všech druhů sociálních služeb; poskytovatelé sociálních služeb jsou vždy povinni tuto činnost zajistit.

Odborné sociální poradenství je poskytováno se zaměřením na potřeby jednotlivých okruhů sociálních skupin osob v občanských poradnách, manželských a rodinných poradnách, poradnách pro osoby se zdravotním postižením, poradnách pro oběti trestných činů a domácího násilí; zahrnuje též sociální práci s osobami, jejichž způsob života může vést ke konfliktu se společnostmi.

Osobní asistence (§ 39 zákona č. 108/2006 Sb., o sociálních službách)

Osobní asistence je terénní služba poskytovaná osobám, které mají sníženou soběstačnost z důvodu věku, chronického onemocnění nebo zdravotního postižení, jejichž situace vyžaduje pomoc jiné fyzické osoby. Služba se poskytuje bez časového omezení, v přirozeném sociálním prostředí osob a při činnostech, které osoba potřebuje.

Pečovatelská služba (§ 40 zákona č. 108/2006 Sb., o sociálních službách)

Pečovatelská služba je terénní nebo ambulantní služba poskytovaná osobám, které mají sníženou soběstačnost z důvodu věku, chronického onemocnění nebo zdravotního postižení, a rodinám s dětmi, jejichž situace vyžaduje pomoc jiné fyzické osoby. Služba poskytuje ve vymezeném čase v domácnostech osob a v zařízeních sociálních služeb vyjmenované úkony.

Tísňová péče (§ 41 zákona č. 108/2006 Sb., o sociálních službách)

Tísňová péče je terénní služba, kterou se poskytuje nepřetržitá distanční hlasová a elektronická komunikace s osobami vystavenými stálému vysokému riziku ohrožení zdraví nebo života v případě náhlého zhoršení jejich zdravotního stavu nebo schopností.

Průvodcovské a předčitatelské služby (§ 42 zákona č. 108/2006 Sb., o sociálních službách)

Průvodcovské a předčitatelské služby jsou terénní nebo ambulantní služby poskytované osobám, jejichž schopnosti jsou sníženy z důvodu věku nebo zdravotního postižení v oblasti orientace nebo komunikace, a napomáhají jim osobně si vyřídit vlastní záležitosti. Služby mohou být poskytovány též jako součást jiných služeb.

Podpora samostatného bydlení (§ 43 zákona č. 108/2006 Sb., o sociálních službách)

Podpora samostatného bydlení je terénní služba poskytovaná osobám, které mají sníženou soběstačnost z důvodu zdravotního postižení nebo chronického onemocnění, včetně duševního onemocnění, jejichž situace vyžaduje pomoc jiné fyzické osoby.

Odlehčovací služby (§ 44 zákona č. 108/2006 Sb., o sociálních službách)

Odlehčovací služby jsou terénní, ambulantní nebo pobytové služby poskytované osobám, které mají sníženou soběstačnost z důvodu věku, chronického onemocnění nebo zdravotního postižení, o které je jinak pečováno v jejich přirozeném sociálním prostředí; cílem služby je umožnit pečující fyzické osobě nezbytný odpočinek.

Centra denních služeb (§ 45 zákona č. 108/2006 Sb., o sociálních službách)

V centrech denních služeb se poskytují ambulantní služby osobám, které mají sníženou soběstačnost z důvodu věku, chronického onemocnění nebo zdravotního postižení, jejichž situace vyžaduje pomoc jiné fyzické osoby.

Denní stacionáře (§ 46 zákona č. 108/2006 Sb., o sociálních službách)

V denních stacionářích se poskytují ambulantní služby osobám, které mají sníženou soběstačnost z důvodu věku nebo zdravotního postižení, a osobám s chronickým duševním onemocněním, jejichž situace vyžaduje pravidelnou pomoc jiné fyzické osoby.

Týdenní stacionáře (§ 47 zákona č. 108/2006 Sb., o sociálních službách)

V týdenních stacionářích se poskytují pobytové služby osobám, které mají sníženou soběstačnost z důvodu věku nebo zdravotního postižení, a osobám s chronickým duševním onemocněním, jejichž situace vyžaduje pravidelnou pomoc jiné fyzické osoby.

Domovy pro osoby se zdravotním postižením (§ 48 zákona č. 108/2006 Sb., o sociálních službách)

V domovech pro osoby se zdravotním postižením se poskytují pobytové služby osobám, které mají sníženou soběstačnost z důvodu zdravotního postižení, jejichž situace vyžaduje pravidelnou pomoc jiné fyzické osoby.

Domovy pro seniory (§ 49 zákona č. 108/2006 Sb., o sociálních službách)

V domovech pro seniory se poskytují pobytové služby osobám, které mají sníženou soběstačnost zejména z důvodu věku, jejichž situace vyžaduje pravidelnou pomoc jiné fyzické osoby.

Domovy se zvláštním režimem (§ 50 zákona č. 108/2006 Sb., o sociálních službách)

V domovech se zvláštním režimem se poskytují pobytové služby osobám, které mají sníženou soběstačnost z důvodu chronického duševního onemocnění nebo závislosti na návykových látkách, a osobám se stařeckou, Alzheimerovou demencí a ostatními typy demencí, které mají sníženou soběstačnost z důvodu těchto onemocnění, jejichž situace vyžaduje pravidelnou pomoc jiné fyzické osoby. Režim v těchto zařízeních při poskytování sociálních služeb je přizpůsoben specifickým potřebám těchto osob.

Chráněné bydlení (§ 51 zákona č. 108/2006 Sb., o sociálních službách)

Chráněné bydlení je pobytová služba poskytovaná osobám, které mají sníženou soběstačnost z důvodu zdravotního postižení nebo chronického onemocnění, včetně duševního onemocnění, jejichž situace vyžaduje pomoc jiné fyzické osoby. Chráněné bydlení má formu skupinového, popřípadě individuálního bydlení.

Sociální služby poskytované ve zdravotnických zařízeních ústavní péče (§ 52 zákona č. 108/2006 Sb., o sociálních službách)

Ve zdravotnických zařízeních ústavní péče se poskytují pobytové sociální služby osobám, které již nevyžadují ústavní zdravotní péči, ale vzhledem ke svému zdravotnímu stavu nejsou schopny se obejít bez pomoci jiné fyzické osoby a nemohou být proto propuštěny ze zdravotnického zařízení ústavní péče do doby, než jim je zabezpečena pomoc osobou blízkou nebo jinou fyzickou osobou nebo zajištěno poskytování terénních nebo ambulantních sociálních služeb anebo pobytových sociálních služeb v zařízeních sociálních služeb.

Raná péče (§ 54 zákona č. 108/2006 Sb., o sociálních službách)

Raná péče je terénní, popřípadě ambulantní služba poskytovaná dítěti a rodičům dítěte ve věku do 7 let, které je zdravotně postižené, nebo jehož vývoj je ohrožen v důsledku nepříznivé sociální situace. Služba je zaměřena na podporu rodiny a podporu vývoje dítěte s ohledem na jeho specifické potřeby.

Telefonická krizová pomoc (§ 55 zákona č. 108/2006 Sb., o sociálních službách)

Služba telefonické krizové pomoci je terénní služba poskytovaná na přechodnou dobu osobám, které se nacházejí v situaci ohrožení zdraví nebo života nebo v jiné obtížné životní situaci, kterou přechodně nemohou řešit vlastními silami.

Tlumočnické služby (§ 56 zákona č. 108/2006 Sb., o sociálních službách)

Tlumočnické služby jsou terénní, popřípadě ambulantní služby poskytované osobám s poruchami komunikace způsobenými především smyslovým postižením, které zamezuje běžné komunikaci s okolím bez pomoci jiné fyzické osoby.

Azylové domy (§ 57 zákona č. 108/2006 Sb., o sociálních službách)

Azylové domy poskytují pobytové služby na přechodnou dobu osobám v nepříznivé sociální situaci spojené se ztrátou bydlení.

Domy na půl cesty (§ 58 zákona č. 108/2006 Sb., o sociálních službách)

Domy na půl cesty poskytují pobytové služby zpravidla pro osoby do 26 let věku, které po dosažení zletilosti opouštějí školská zařízení pro výkon ústavní nebo ochranné výchovy, popřípadě pro osoby z jiných zařízení pro péči o děti a mládež, a pro osoby, které jsou propuštěny z výkonu trestu odnětí svobody nebo ochranné léčby. Způsob poskytování sociálních služeb v těchto zařízeních je přizpůsoben specifickým potřebám těchto osob.

Kontaktní centra (§ 59 zákona č. 108/2006 Sb., o sociálních službách)

Kontaktní centra jsou nízkoprahová zařízení poskytující ambulantní, popřípadě terénní služby osobám ohroženým závislostí na návykových látkách. Cílem služby je snižování sociálních a zdravotních rizik spojených se zneužíváním návykových látek.

Krizová pomoc (§ 60 zákona č. 108/2006 Sb., o sociálních službách)

Krizová pomoc je terénní, ambulantní nebo pobytová služba na přechodnou dobu poskytovaná osobám, které se nacházejí v situaci ohrožení zdraví nebo života, kdy přechodně nemohou řešit svoji nepříznivou sociální situaci vlastními silami. Na základě rozhodnutí o vykazání ze společného obydlí nebo zákazu vstupu do něj vydaného podle zvláštního právního předpisu, je osobě ohrožené násilným chováním vykázané osoby nabídnuta pomoc do 48 hodin od doručení opisu tohoto rozhodnutí. V tomto případě je součástí služby koordinace pomoci poskytované orgány veřejné správy a dalšími právníky a fyzickými osobami osobě ohrožené útokem.

Nízkoprahová denní centra (§ 61 zákona č. 108/2006 Sb., o sociálních službách)

Nízkoprahová denní centra poskytují ambulantní, popřípadě terénní služby pro osoby bez přístřeší.

Nízkoprahová zařízení pro děti a mládež (§ 62 zákona č. 108/2006 Sb., o sociálních službách)

Nízkoprahová zařízení pro děti a mládež poskytují ambulantní, popřípadě terénní služby dětem ve věku od 6 do 26 let ohroženým společensky nežádoucími jevy. Cílem služby je zlepšit kvalitu jejich života předcházením nebo snížením sociálních a zdravotních rizik souvisejících se způsobem jejich života, umožnit jim lépe se orientovat v jejich sociálním prostředí a vytvářet podmínky k řešení jejich nepříznivé sociální situace. Služba může být poskytována osobám anonymně.

Nocehárny (§ 63 zákona č. 108/2006 Sb., o sociálních službách)

Nocehárny poskytují ambulantní služby osobám bez přístřeší, které mají zájem o využití hygienického zařízení a přenocování.

Služby následné péče (§ 64 zákona č. 108/2006 Sb., o sociálních službách)

Služby následné péče jsou terénní služby poskytované osobám s chronickým duševním onemocněním a osobám závislým na návykových látkách, které absolvovaly ústavní léčbu ve zdravotnickém zařízení, absolvovaly ambulantní léčbu nebo se jí podrobují, nebo osobám, které abstínují.

Sociálně aktivizační služby pro rodiny s dětmi (§ 65 zákona č. 108/2006 Sb., o sociálních službách)

Sociálně aktivizační služby pro rodiny s dětmi jsou terénní, popřípadě ambulantní služby poskytované rodině s dítětem, u kterého je jeho vývoj ohrožen v důsledku dopadů dlouhodobě krizové sociální situace, kterou rodiče nedokáží sami bez pomoci překonat, a u kterého existují další rizika ohrožení jeho vývoje.

Sociálně aktivizační služby pro seniory a osoby se zdravotním postižením (§ 66 zákona č. 108/2006 Sb., o sociálních službách)

Sociálně aktivizační služby jsou ambulantní, popřípadě terénní služby poskytované osobám v důchodovém věku nebo osobám se zdravotním postižením ohroženým sociálním vyloučením.

Sociálně terapeutické dílny (§ 67 zákona č. 108/2006 Sb., o sociálních službách)

Sociálně terapeutické dílny jsou ambulantní služby poskytované osobám se sníženou soběstačností z důvodu zdravotního postižení, které nejsou z tohoto důvodu umístitelné na otevřeném ani chráněném trhu práce. Jejich účelem je dlouhodobá a pravidelná podpora zdokonalování pracovních návyků a dovedností prostřednictvím sociálně pracovní terapie.

Terapeutické komunity (§ 68 zákona č. 108/2006 Sb., o sociálních službách)

Terapeutické komunity poskytují pobytové služby i na přechodnou dobu pro osoby závislé na návykových látkách nebo osoby s chronickým duševním onemocněním, které mají zájem o začlenění do běžného života.

Terénní programy (§ 69 zákona č. 108/2006 Sb., o sociálních službách)

Terénní programy jsou terénní služby poskytované osobám, které vedou rizikový způsob života nebo jsou tímto způsobem života ohroženy. Služba je určena pro problémové skupiny osob, uživatele návykových látek nebo omamných psychotropních látek, osoby bez přístřeší, osoby žijící v sociálně vyloučených komunitách a jiné sociálně ohrožené skupiny. Cílem služby je tyto osoby vyhledávat a minimalizovat rizika jejich způsobu života. Služba může být osobám poskytována anonymně.

Sociální rehabilitace (§ 70 zákona č. 108/2006 Sb., o sociálních službách)

Sociální rehabilitace je soubor specifických činností směřujících k dosažení samostatnosti, nezávislosti a soběstačnosti osob, a to rozvojem jejich specifických schopností a dovedností, posilováním návyků a nácvikem výkonu běžných, pro samostatný život nezbytných činností alternativním způsobem využívajícím zachovaných schopností, potenciálů a kompetencí. Sociální rehabilitace se poskytuje formou terénních a ambulantních služeb, nebo formou pobytových služeb poskytovaných v centrech sociálně rehabilitačních služeb.

Sociální služby na Blanensku

Centrum „PRO“ Blansko



Azylový dům, denní stacionář, zařízení pro krizovou pomoc a sociálně aktivizační služby pro rodiny s dětmi a klub Áčko pro děti žijící v Azylovém domě.

Název organizace:

DCHB, Oblastní charita Blansko

Adresa:

Sladkovského 2b, 678 01 Blansko
Tel./fax: 516 411 400
matka-dite.blansko@caritas.cz
www.blansko.caritas.cz

Kontaktní osoba:

Mgr. Blanka Bendová

Provozní doba:

Azylový dům nepřetržitě
Klub Ratolest
po–čt 8.30 – 12.00, 16.00 – 18.00
pátek 8.30 – 12.00

Zařízení pro batolata

pondělí a středa 7.30 – 17.00
úterý, čtvrtek a pátek 7.30 – 16.00

Klub Áčko

pondělí 14.00 – 16.00

Kapacita:

24 lůžek pro ubytování

Centrum „PRO“ poskytuje koncepční, systematickou, sociálně-psychologickou, terénní a terapeutickou pomoc matkám a dětem v dlouhodobě tíživé nebo krizové životní situaci s možností přechodného ubytování. Součástí projektu je také zařízení pro batolata.

Klub Ratolest organizuje přednášky s praktickými nácviky výchovné sociálních dovedností určené pro rodiče s dětmi na mateřské dovolené. Působí na rodinu skrze matku a pomáhá v hledání pevných priorit v rodině pomocí menších skupin matek s dětmi pod vedením odborníků. Jde mimo jiné o předcházení nezdravým partnerským a společenským vztahům jako prevence sociálně-patologických jevů.

(§ 45, § 57, § 60 zákona 108/2006 Sb., o sociálních službách)

SENIOR centrum Blansko, příspěvková organizace



Domov pro seniory, domov se zvláštním režimem.

Název organizace:

Krajský úřad
Jihomoravského kraje Brno

Adresa:

Pod Sanatorkou 3, 678 01 Blansko
Telefon, fax: 516 410 206
516 410 208
ddbblansko@ddbblansko.cz
www.ddbblansko.cz

Kontaktní osoba:

Mgr. Lenka Dražilová

Provozní doba:

nepřetržitě 24 hodin denně

Kapacita:

104 lůžek

Posláním domova je poskytnout pravidelnou, bezpečnou a odbornou podporu nebo péči uživatelům v základních životních schopnostech. Motivují uživatele k aktivizačním činnostem, podporují je v kontaktu se společenským prostředím a pomáhají jim při uplatňování práv a oprávněných zájmů. Cílem je způsob života uživatelů přiblížit co nejvíce k životnímu standardu věkové srovnatelné populace žijící mimo zařízení.

Uživatelům nad 65 let pobírajícím příspěvek na péči je poskytováno ubytování, stravování, pomoc při zvládnutí běžných úkonů péče o vlastní osobu, pomoc při osobní hygieně nebo poskytnutí podmínek pro osobní hygienu a sociálně terapeutické činnosti.



(§ 49, § 50 zákona 108/2006 Sb., o sociálních službách)

Domov pro seniory Černá Hora



Domov pro seniory, domov se zvláštním režimem.

Název organizace:

Krajský úřad
Jihomoravského kraje Brno

Adresa:

Zámecká 1, 679 21 Černá Hora
Telefon: 516 426 441
Fax: 516 426 458
ddch@ddch.cz

Kontaktní osoba:

Mgr. Věra Veselá, ředitelka

Provozní doba:

nepřetržitě 24 hodin denně,
celoročně

Kapacita:

187 lůžek

Domov pro seniory Černá Hora je zařízení sociálních služeb, jehož posláním je podpora aktivního a důstojného žití a dožití seniorů, kteří se neobejdou bez cizí pomoci při naplňování základních lidských potřeb a kteří nemohou samostatně žít ve svém přirozeném prostředí vlastní rodiny. Poskytuje ubytování a stravování, pomáhá při zvládnutí běžných úkonů péče i při osobní hygieně. Organizuje kulturní programy a nabízí aktivizační a sociálně terapeutické činnosti. Pokud je třeba, poskytuje ošetrovatelskou péči a zajišťuje lékařskou péči.

Principy služby:

- úcta ke stáří
- respektování práv uživatelů
- podpora soběstačnosti
- individuální přístup



(§ 49, § 50 zákona 108/2006 Sb., o sociálních službách)

Okno dokořán



Zařízení služeb sociální prevence a sociálního poradenství – krizová pomoc, terénní programy, odborné sociální poradenství.

Název organizace:

DCHB, Oblastní charita Blansko

Adresa:

Komenského 19, 678 01 Blansko

Telefon: 516 411 583

Fax: 516 417 351

krizovapomoc.blansko@caritas.cz

poradna.blansko@caritas.cz

www.blansko.caritas.cz

Kontaktní osoba:

Marie Sotolářová

(krizová pomoc, terénní programy)

Ivana Příkrylová, DiS.

(odborné sociální poradenství)

Provozní doba:

krizová pomoc po–pá 7.30 – 11.30

a 12.00 – 15.30

terénní programy úterý 7.30 – 11.30

středa a čtvrtek 7.30 – 11.30

a 12.00 – 15.30

odborné sociální poradenství

pondělí a středa 7.30 – 11.30

a 12.00 – 17.00

úterý, čtvrtek a pátek 7.30 – 11.30

a 12.00 – 15.30

Krizová pomoc: určena dospělým osobám, které se nacházejí v situaci ohrožení zdraví nebo života, kdy přechodně nemohou řešit svoji aktuální situaci vlastními silami. Uživatelem služeb se může stát každý člověk, který subjektivně pocituje svou situaci jako krizovou. To znamená, že ji není schopen řešit vlastními silami a z vlastních zdrojů a je pro něj neúnosná a ohrožující.

Terénní programy: vyhledávání a kontaktování rizikových osob a skupin v místech, kde se obvykle zdržují, minimalizování důsledků jejich způsobu života a hledání řešení jejich současné situace. Usilují o to, aby došlo v co největší míře k začlenění vyloučených jedinců či skupin do společnosti. Služby jsou bezplatné a mohou být poskytovány anonymně.

Odborné sociální poradenství: podpora a vedení lidí, kteří se ocitli v nepříznivé sociální situaci, sociální a právní poradenství s možností zprostředkování dalších typů sociálních služeb a specializovaných odborných služeb (psycholog, psychiatr). Pomoc může být poskytována v místě zařízení nebo v terénu.

(§ 60 zákona 108/2006 Sb., o sociálních službách)

(§ 37 odstavce 3, zákona 108/2006 Sb., o sociálních službách)

(§ 69 zákona 108/2006 Sb., o sociálních službách)

Noclehárna pro muže Blansko



Noclehárna – poskytuje ambulantní službu osobám bez přístřeší, které mají zájem o využití hygienického zařízení a přenocování.

Název organizace:

DCHB, Oblastní charita Blansko

Adresa:

Luční 10, 678 01 Blansko

Telefon: 516 410 467

Fax: 516 417 351

nocleharna.blansko@caritas.cz

www.blansko.caritas.cz

Kontaktní osoba:

František Kratochvíl

Provozní doba:

služba je poskytována celoročně
každý den od 20.00 do 8.00

Kapacita:

15 lůžek

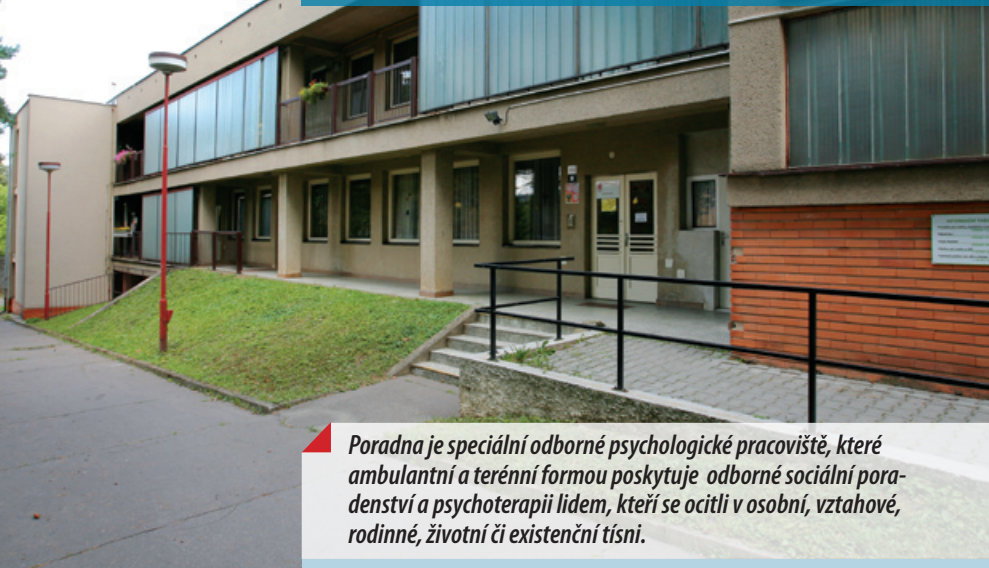
Služba obsahuje tyto základní činnosti:

- pomoc při osobní hygieně nebo poskytnutí podmínek pro osobní hygienu
- poskytnutí přenocování



(§ 63 zákona 108/2006 Sb., o sociálních službách)

Poradna pro rodinu, manželství a mezilidské vztahy



Poradna je speciální odborné psychologické pracoviště, které ambulantní a terénní formou poskytuje odborné sociální poradenství a psychoterapii lidem, kteří se ocitli v osobní, vztahové, rodinné, životní či existenční tísní.

Název organizace:

Město Blansko

Adresa:

Sladkovského 2b, 678 01 Blansko
Telefon: 516 413 524
poradna@blansko.cz
www.blansko.cz/poradna

Kontaktní osoba:

Mgr. Radka Šebelová

Provozní doba:

pondělí a pátek 9.00 – 14.00
úterý a středa 9.00 – 17.00
čtvrtek 9.00 – 15.00

Zařízení nabízí psychologické a sociální poradenství formou konzultací, psychoterapie individuální, párové a rodinné, psychologické diagnostiky, krizové intervence (osobní, telefonické, internetové), aktivní pomoci většinou za spolupráce s jinými institucemi. Pomocnými technikami jsou relaxace, arteterapie a skupinová psychoterapie.

Poradna pomáhá klientům odstraňovat příčiny, které vedly k narušení jejich rodinných, manželských, partnerských či mezilidských vztahů i vztahu k sobě samému, hledá s nimi východiska a řešení jejich problému. Zaměřuje se zvláště na manželství ohrožené rozvratem, na úpravu vzájemných vztahů rozvedených rodičů a jejich dětí, na mezigenerační vztahy v rodinách, na pomoc občanům v krizových situacích a jiné.

Zařízení se zaměřuje na tyto okruhy problematiky:

- předmanželské, manželské, rozvodové a porozvodové poradenství
- sociálně právní poradenství
- poradenství při výchovných problémech s dětmi a dospívajícími
- individuální, párová psychoterapie, rodinná terapie
- skupinová terapie
- nácvik relaxačních metod
- psychologické vyšetření

U všech okruhů problematiky mohou být dále řešeny problémy psychopatologie, reakce na zdravotní či psychosomatické potíže.

(§ 37 odstavce 3, zákona 108/2006 Sb., o sociálních službách)

Svaz tělesně postižených v České republice, o.s.



Sociálně aktivizační služby pro seniory a osoby se zdravotním postižením, sociální poradenství.

Název organizace:

Svaz tělesně postižených v ČR, o.s.
okresní organizace

Adresa:

Čapkova 6, 678 01 Blansko
Tel./ fax: 516 411 117, 728 202 083
stp.blansko@seznam.cz
petrkrejci@post.cz

Kontaktní osoba:

Josef Hrnčíř, JUDr. Petr Krejčí

Provozní doba:

Seifertova 3, Blansko
terénní služby – nepřetržitě, dále pro členy Svazu tělesně postižených jsou uskutečňovány poradní dny podle předem stanoveného plánu
pondělí, středa a pátek 9.00 – 12.00

Sociálně aktivizační služby pro seniory a osoby se zdravotním postižením.

Cílem této služby je:

- preventivní péče o zdravotně postižené občany
- zajišťování a organizace ozdravných pobytů pro zlepšení zdravotního stavu a aktivity života
- sociální a právní poradenství v rámci projektu SROP „Sociální služba a podpora pracovního uplatnění pro tělesně postižené občany na území Jihomoravského kraje.“

Svaz postižených civilizačními chorobami v ČR, základní organizace Blansko: Tel.: +420 516 416 289 – Zdeněk Řehůřek

Svaz tělesně postižených v ČR, místní organizace STP Blansko 1: Tel.: +420 607 717 757 – Jindřich Dvořáček

Svaz tělesně postižených v ČR, o.s., místní organizace č. 2: Tel.: +420 728 777 551 – Jiří Kakáč

Svaz tělesně postižených v ČR, o.s., místní organizace Adamov, Letovice, Boskovice, Kunštát, Jedovnice, Kotvrdovice, Křtiny, Lysice, Brtův-Jeneč, Lipovec, Ostrov u Macochy, Rájec-Jestřebí, Velké Opatovice, Vavřinec, Lomnice u Tišnova, Lipůvka, Němčice

(§ 66 zákona 108/2006 Sb., o sociálních službách)

Sjednocená organizace nevidomých a slabozrakých ČR

Odborné sociální poradenství, průvodcovská a předčitatelská služba, sociálně aktivizační služby pro seniory a osoby se zdravotním postižením.

Název organizace:
Sjednocená organizace nevidomých a slabozrakých ČR, oblastní odbočka Blansko

Adresa:
Smetanova 3, 678 01 Blansko
Telefon: 516 410 595
Fax: 516 410 595
sons.blansko@tiscali.cz

Kontaktní osoba:
Marie Reková, Helena Hádlarová
Magdaléna Mikolášová

Provozní doba:
pondělí a středa 8.00 – 12.00
po 12. hod dle potřeby
úterý 9.00 – 12.00
po 12. hod dle potřeby
čtvrtek 8.00 – 12.00
po 12. hod dle potřeby
pátek dle potřeby



(§ 37 odstavec 3, § 42, § 66 zákona 108/2006 Sb., o sociálních službách)

Chráněné bydlení – Centrum VELAN

Chráněné bydlení.

Název organizace:
Hnutí Humanitární Pomoci
Blansko

Adresa:
Dlouhá 3
678 01 Blansko-Klepačov
Telefon: 516 414 534
Fax: 516 418 727
centrum@hhp.cz
www.hhp.cz

Kontaktní osoba:
Mgr. Marek Rada

Provozní doba:
nepřetržitě

Centrum VELAN poskytuje službu chráněného bydlení pro dospělé osoby s mentálním postižením. Chráněné bydlení umožňuje vést klientovi samostatný způsob života.

Bydlení má komunitní charakter – klienti si společně zabezpečují domácí práce a vzájemně si vypomáhají.

Každý klient má jednolůžkový pokoj, ostatní prostory domu jsou společné. K dispozici mají asistentku, která je učí různé práce, které ještě zcela neumějí a řeší s nimi případné krizové situace.

Důležitým aspektem činnosti je stálá snaha o integraci klientů do společnosti.



(§ 51 zákona 108/2006 Sb., o sociálních službách)

Domov OLGA



Denní stacionář.

Název organizace:

Hnutí Humanitární Pomoci
Blansko

Adresa:

L. Janáčka 2184/15
678 01 Blansko
Telefon, fax: 516 418 727
olga@hnp.cz
www.hnp.cz

Kontaktní osoba:

Jana Kratochvílová

Provozní doba:

pondělí–pátek 7.00 – 15.00

Domov OLGA je denní stacionář, který poskytuje stacionární péči pro dospělé ženy a muže s mentálním či kombinovaným postižením. V případě potřeby nabízí zapůjčení zdravotních pomůcek.

Poskytované programy:

- pracovní terapie
- rehabilitace
- psychoterapie
- muzikoterapie
- rozvíjení rozumových a smyslových dovedností a znalostí za pomoci využití PC
- SOS pokoj – pohotovostní ubytování pro klienty Domova, o které se rodina ze závažných důvodů nemůže přechodně starat
- rekondiční pobyt
- nácvik samostatného nakupování



(§ 46 zákona 108/2006 Sb., o sociálních službách)

Pečovatelská služba města Blansko



Pečovatelská služba terénní: Blansko, obce Olomučany, Ráječko, Spešov • Domy s pečovatelskou službou: ul. 9. května 1, ul. Pod Javory 32, Blansko • Ambulantní: Domovinka v domě s pečovatelskou službou na ul. 9. května 1 v Blansku.

Název organizace:

Město Blansko

Adresa:

nám. Republiky 1, 678 01 Blansko
Telefon: 516 775 402
Fax: 516 775 544
kourilova@blansko.cz
www.blansko.cz

Kontaktní osoba:

Bc. Ivana Kouřilová

Provozní doba:

pondělí a středa 7.00 – 17.00
úterý, čtvrtek a pátek 7.00 – 15.00

Pracoviště DPS

9. května 1, Domovinka
pondělí až pátek 7.00 – 16.00

Pracoviště DPS

Pod Javory 32
nepřetržitý provoz

Pečovatelská služba města Blansko se poskytuje osobám, které mají sníženou soběstačnost z důvodu věku, chronického onemocnění nebo zdravotního postižení, a rodinám s dětmi, jejichž situace vyžaduje pomoc jiné fyzické osoby.

Jejím posláním je posílit soběstačnost klientů při zvládnání běžných životních úkonů v jejich přirozeném prostředí.

Terénní pečovatelská služba je poskytována v domácím prostředí. Jejím cílem je, aby uživatelé zůstali i přes svůj věk či handicap součástí společnosti.

Služba je poskytována také ve dvou domech s pečovatelskou službou – DPS 9. května 1 a DPS Pod Javory 32, Blansko a dále jako služba ambulantní v Domovince (denní centrum pro seniory v budově DPS na ul. 9. května 1, Blansko), kde je pracovníkem v sociálních službách zajišťován dohled nad dospělým občanem formou aktivizačních, zájmových a jiných kulturních programů pro seniory s cílem navázat nové kontakty a smysluplně využít volný čas.

DPS = dům s pečovatelskou službou

(§ 40 zákona 108/2006 Sb., o sociálních službách)

Charitní pečovatelská služba Blansko



*Pečovatelské služby – terénní služby poskytované v regionu
Blanenska.*

Název organizace:
DCHB, Oblastní charita Blansko

Adresa:
Sadová 2, 678 01 Blansko
Telefon, fax: 516 410 825
chops.blansko@caritas.cz
www.dchbrno.caritas.cz

Kontaktní osoba:
Bc. Anna Kalová

Provozní doba:
pondělí–pátek 7.00 – 15.30

Charitní pečovatelská služba zajišťuje pomoc seniorům a osobám se zdravotními problémy v jejich domácím prostředí. Pomáhá jim řešit nepříznivé životní situace, které nejsou schopni zvládat vlastními silami tak, aby mohli žít ve svém domácím prostředí běžným způsobem života jako jejich vrstevníci.

Služba vychází z potřeb uživatelů a je poskytována v jejich přirozeném domácím prostředí.



(§ 40 zákona 108/2006 Sb., o sociálních službách)

Pečovatelská služba města Adamova



Pečovatelská služba terénní, dům s pečovatelskou službou.

Název organizace:
Město Adamov

Adresa:
Pod Horkou 101/2, 679 04 Adamov
Telefon: 516 499 624,
516 499 625
Fax: 516 499 634

Kontaktní osoba:
Bc. Libuše Špačková

Dům s pečovatelskou službou
Komenského 1, 679 04 Adamov
socialni@adamov.cz
www.adamov.cz

Provozní doba:
pondělí 8.00 – 17.00
středa 8.00 – 18.00
úterý, čtvrtek, pátek 8.00 – 14.00

Dům s pečovatelskou službou
po–pá 7.30 – 15.30

Posláním pečovatelské služby je poskytování pomoci občanům, kteří mají sníženou soběstačnost z důvodu věku nebo zdravotního stavu. Tato pomoc je poskytována formou osobní péče a péče o domácnost uživatelů v terénu i v domě s pečovatelskou službou, a to na základě individuální dohody s uživateli v rozsahu a kvalitě, která jim umožní žít v přirozeném domácím prostředí a zůstat a nadále rovnocennými členy společnosti, žít nezávisle a v kontaktu s ostatními občany.



(§ 40 zákona 108/2006 Sb., o sociálních službách)

Pečovatelská služba městys Jedovnice



Pečovatelská služba terénní, dům s pečovatelskou službou.

Název organizace:

Městys Jedovnice

Adresa:

Havlíčkovo náměstí 71
679 06 Jedovnice
Telefon, fax: 516 528 211
tajemnice@jedovnice.cz
www.jedovnice.cz

Kontaktní osoba:

Marie Gabrielová

Dům s pečovatelskou službou

Zahradní 699
679 06 Jedovnice

Provozní doba:

pondělí až čtvrtek 6.30 – 16.00
pátek 6.30 – 15.00

Zajišťování pečovatelské služby v terénu a v Domě s pečovatelskou službou.



(§ 40 zákona 108/2006 Sb., o sociálních službách)

Pěkná modrá Doubravice



Sociálně aktivizační služby.

Název organizace:

DCHB, Oblastní charita Blansko

Adresa:

Soukopovo nám. 91
679 11 Doubravice nad Svitavou
Telefon, fax: 516 432 731
peknamodra.blansko@caritas.cz
<http://blansko.caritas.cz/>

Kontaktní osoba:

Michal Šalplachta, DiS.

Provozní doba:

po–pá 9.00 – 16.00

Hlavními činnostmi jsou psychoterapie, individuální poradenství, pracovní terapie, volnočasové aktivity a psychosociální rehabilitace pro osoby s chronickým duševním onemocněním.



(§ 66 zákona 108/2006 Sb., o sociálních službách)

Stará fabrika Blansko



Služby sociální prevence – sociální rehabilitace, nízkoprahové denní centrum.

Služby sociální prevence:

- sociální rehabilitace – řeší důsledky a dopady nezaměstnanosti na život jednotlivce a tím i celé společnosti; klienti mohou získat a obnovit svoje pracovní návyky, využít poradenství a asistenční podporu
- nízkoprahové denní centrum – zajišťuje pomoc a podporu lidem bez domova nebo lidem ohroženým touto nepříznivou sociální situací



(§ 61, § 70 zákona 108/2006 Sb., o sociálních službách)

Linka důvěry 516 410 668



Telefonická krizová pomoc.

Název organizace:

DCHB, Oblastní charita Blansko

Kontaktní adresa:

Komenského 19, 678 01 Blansko

Telefon: 516 417 351

Fax: 516 417 351

blansko@caritas.cz

www.blansko.caritas.cz

Kontaktní osoba:

Jiřina Sovová

Provozní doba:

nepřetržitě 24 hodin denně

- NONSTOP -

Linka důvěry poskytuje nepřetržitou službu po telefonu. Jedná se o bezprostřední anonymní telefonický kontakt s uživateli celé populace, kteří se nachází v akutní krizi. Krizová pomoc je komplexem služeb, které odpovídají na uživatelův prožitek vlastní životní situace, kterou vnímá jako neodkladnou a naléhavou a ve stavu nouze ji není schopen řešit vlastními silami a z vlastních zdrojů.



(§ 55 zákona 108/2006 Sb., o sociálních službách)

Nízkoprahový klub pro děti a mládež PVC



Nízkoprahové zařízení pro děti a mládež.

Název organizace:

Sdružení Podané ruce, o.s.
Brno

Adresa:

Sadová 2, 678 01 Blansko
Telefon: do PVC klubu – 516 410 621
Telefon, fax: Sdružení Podané ruce –
545 247 535
blansko@podaneruce.cz
www.pvcklub.unas.cz
www.podaneruce.cz

Kontaktní osoba:

Mgr. Helena Kotová
mobil 777 916 283

Provozní doba:

pondělí 10.00 – 16.00
úterý až pátek 10.00 – 14.00
Klub
úterý až pátek a neděle
14.00 – 20.00



(§ 62 zákona 108/2006 Sb., o sociálních službách)

Víceúčelová drogová služba na Blanensku



*Terénní programy, odborné sociální poradenství a poradenství
v oblasti drog a drogových závislostí.*

Název organizace:

Sdružení Podané ruce, o.s.,
Brno

Kontaktní adresa:

Smetanova 3, 678 01 Blansko
Telefon, fax: 516 411 692
Mobil: 605 839 039
terenbk@podaneruce.cz
www.podaneruce.cz

Kontaktní osoba:

Jiří Valnoha, MA, DiS.
Petr Matoušek

Provozní doba:

pondělí až čtvrtek 10.00 – 19.00
pátek 10.00 – 17.00

Terénní program zaměřený na minimalizaci škod způsobených užíváním návykových látek s cílovou skupinou problémových uživatelů drog dle definice EMCDDA¹ vychází z principů Harm Reduction² a Public Health³. Využití jej může kdokoliv bez rozdílu pohlaví, věku či rasy. Kritéria pro využití služby jsou: příslušnost klienta k cílové skupině – injekční užívání, pravidelné užívání amfetaminů nebo opiátů; klientovy problémy vyplývající ze zneužívání drog... Nabízené služby jsou: výměnný injekční program, krizová intervence, odborné poradenství, zdravotní poradenství, zprostředkování léčby, distribuce speciálních informačních materiálů atd.

Drogová poradna pro širokou veřejnost poskytuje odborné sociální poradenství a poradenství v oblasti drog a drogových závislostí. Je určena především rodičům, jejichž děti užívají drogy nebo s nimi experimentují, a osobám blízkým uživatelům drog.

- 1 **EMCDDA** = Evropské monitorovací centrum pro drogy a drogové závislosti
- 2 **Harm Reduction** = přístup založený na minimalizaci fyzických, psychických a sociálních poškození souvisejících s užíváním drog
- 3 **Public Health** = přístup primárně orientovaný na podporu a udržení veřejného zdraví

(§ 69 zákona 108/2006 Sb., o sociálních službách)

Zlatá zastávka Adamov



Nízkoprahové zařízení pro děti a mládež, poradenství, volnočasové aktivity.

Název organizace:

DCHB, Oblastní charita Blansko

Adresa:

Smetanovo náměstí 99,
679 04 Adamov

Telefon: 516 446 839

Mobil: 739 389 107

t.nesrovnal@seznam.cz

www.blansko.caritas.cz

Kontaktní osoba:

Mgr. Tomáš Nesrovnal

Provozní doba:

pondělí až čtvrtek 13.00 – 19. 00

pátek 13.00 – 17.00

Cílem je ochrana mládeže města Adamov před vznikem, rozvíjením a prohlubováním nežádoucích sociálních a patologických jevů. V rámci projektu probíhá snaha o zjišťování problémů, rizik a nebezpečí u mládeže a následné hledání možných způsobů řešení a nápravy. Služba je nízkoprahová, preventivní, bezplatná a po klientech nejsou vyžadovány osobní údaje.

Poskytované služby:

- výchovné, vzdělávací a aktivizační činnosti
- zprostředkování kontaktu se společenským prostředím
- sociálně terapeutické činnosti
- pomoc při uplatňování práv, oprávněných zájmů a při obstarávání osobních záležitostí

Zdravotnické služby

(§ 62 zákona 108/2006 Sb., o sociálních službách)

Český červený kříž



Domácí ošetrovatelská péče v regionu Blanenska.

Název organizace:

Český červený kříž Praha

Adresa:

Sadová 2, 678 01 Blansko
Telefon: +420 516 418 624
blansko@cervenykruz.eu
www.cckblansko.wz.cz
www.cck-cr.cz

Kontaktní osoba:

Jiří Kučera

Domácí ošetrovatelská péče je zaměřena na klienty, kteří by jinak byli léčeni v nemocnici. Zdravotní služba je poskytována v jejich vlastních domovech na základě doporučení ošetroujícího lékaře. Je hrazena zdravotními pojišťovnami. Cílem domácí ošetrovatelské péče je setrvání klienta v jeho přirozeném domácím prostředí.



Charitní ošetrovatelská služba Blansko



OBLASTNÍ
CHARITA
BLANSKO

SADOVÁ 2
678 01 BLANSKO

pracovíste:

• OŠET

Ošetrovatelská péče v regionu Blanenska.

Název organizace:

DCHB, Oblastní charita Blansko

Adresa:

Sadová 2, 678 01 Blansko
Telefon: 516 410 825
chops.blansko@caritas.cz
www.blansko.caritas.cz

Kontaktní osoba:

Jana Komosná

Provozní doba:

7.00 – 15.30

Dostupnost – nepřetržitě

Charitní ošetrovatelská služba Blansko poskytuje ošetrovatelskou péči v regionu Blanenska. Cílem péče je setrvání nemocného co nejdéle v jeho vlastním sociálním prostředí – doma. Je zajišťována osmi kvalifikovanými zdravotními sestrami, které navštěvují nemocné přímo v jejich domácím prostředí. Péče je poskytována na doporučení praktického lékaře. Ten určí rozsah a počet návštěv u nemocného. Ošetrovatelská péče je individuální, respektující potřeby a zájmy nemocného.

Součástí ošetrovatelské služby je půjčovna rehabilitačních a kompenzačních pomůcek. Zde je možné si zapůjčit toaletní křesla, nemocniční postele, chodítka, nástavce na WC a další pomůcky, které usnadňují péči o nemocné v domácím prostředí. Pomůcky je možné zapůjčit všem, kteří je potřebují, nejen klientům naší ošetrovatelské služby.

Podpůrné služby



Název organizace:

Český červený kříž Praha

Adresa:

Sadová 2, 678 01 Blansko
Telefon: +420 516 418 624
blansko@cervenykriz.eu
cck.blansko@e-mail.cz
www.cckblansko.wz.cz
www.cck-cr.cz

Kontaktní osoba:

Jiří Kučera

Český červený kříž



Výuka první pomoci • Zdravotnické zabezpečení akcí • Humanitární záchranná jednotka • Letní rekondiční tábory • „Zdravé stárnutí“ – rekondiční pobyty pro seniory • Nábor a oceňování dárců krve.



Svaz diabetiků ČR, územní organizace SDČR



Osvěta mezi postiženými členy ve spolupráci s diabetologem, besedy, ozdravné pobyty.

Název organizace:

Svaz diabetiků ČR

Adresa:

Čelakovského 34
678 01 Blansko
Telefon: +420 516 415 662
516 433 692

Kontaktní osoba:

Marie Pokorná



Speciálně pedagogické centrum Blansko



Komplexní péče pro děti raného, předškolního a školního věku po dospělosti s tělesným a mentální postižením a pro děti s více vadami.

Název organizace:
Speciálně pedagogické centrum
Blansko

Adresa:
Žižkova 27/1919
678 01 Blansko
Telefon: 516 411 868
Mobil: 724 547 446
spc@blansko.net
www.spc.blansko.net

Kontaktní osoba:
Mgr. Jana Kovářová

Péče je poskytována pro děti od raného, předškolního a školního věku až po dospělost, pro mentálně a tělesně postižené klienty a klienty s více vadami.

Na začátku péče je každé dítě diagnostikováno pro určení aktuální úrovně psychomotorického vývoje, je provedena podrobná anamnéza. Rodiče jsou přesně informováni o průběhu vyšetření a všech následných krocích. Diagnostika dítěte těžce kombinovaně postiženého probíhá v týmu (speciální pedagogové a psycholog). Pro co největší objektivitu je diagnostika realizována v několika návštěvách. Jedná se o dlouhodobější diagnostikování, dítě si pozvolna přivyká novému prostředí i, tetám“ a přirozeněji reaguje. Také rodičům se dostává většího prostoru a společně s námi procházejí celým diagnostickým procesem. S výsledkem a závěry ze vstupního vyšetření jsou rodiče osobně seznámeni a je s nimi prokonzultován další postup.



Senior linka 156



Přivolání policejní či zdravotnické pomoci starým, osamoceným či handicapovaným osobám pomocí telefonního volače.

Název organizace:

Město Blansko

Adresa:

Nám. Republiky 1
Blansko 67801
Telefon: 516 775 513
cipkova@blansko.cz
www.blansko.cz

Kontaktní osoba:

Iveta Čípková

Linka umožňuje bezproblémové přivolání policejní či zdravotnické pomoci starým, osamoceným či handicapovaným osobám pomocí telefonního volače.

Uživatel linky u sebe nosí bezdrátový ovladač velikosti klíčenky a v případě nutnosti aktivuje telefonní volač pouhým stisknutím tlačítka. V tom případě volač automaticky zavolá na tísňovou linku městské policie 156 a přehraje naprogramovanou zprávu. Policejní hlídka zjistí na místě situaci a podle její závažnosti přivolá lékařskou pomoc nebo volajícímu pomůže sama.



Rodinné centrum Blansko



Konzultace manželské a rodinné problematiky.

Název organizace:

Rodinné centrum Blansko, o.s.

Adresa:

Havlíčková 26
678 01 Blansko

Kontaktní osoba:

Mgr. Milana Vykydalová
Telefon: +420 516 416 594
Mobil: 736 606 468
milana.vykydalova@centrum.cz
www.rcblansko.cz

Konzultace a poradenství předmanželské, manželské a rodinné problematiky, otázky výběru životního partnera, výchovy dětí, společného soužití několika generací, metodika přirozeného plánování rodičovství, problematika závislostí.

Vzdělávací kurzy a programy:

- Program „Na cestě k dospělosti“
- Přípravy na manželství – kurzy partnerství ve spolupráci s Centrem pro rodinu a sociální péči Brno
- Kurz aktivního rodičovství
- Kurz efektivního rodičovství
- „Manželská abeceda“ – týdenní letní pobyt pro rodiny se zážitkovým a výcvikovým programem



Městský klub důchodců Blansko



Stravování seniorů, zájmové kroužky pro členy klubu, zájezdy, návštěvy divadelních představení, společenská setkání seniorů z Blanska a okolí.

Název organizace:

Město Blansko

Adresa:

Dvorská 2
678 01 Blansko
Telefon: 516 415 260
www.blansko.cz

Kontaktní osoba:

Alena Slováčková

Provozní doba:

po–pá 9–14.30 pro veřejnost

Zájmové kroužky:

- Cvičení pro zdraví
- Cvičení žen s hudbou
- Dovedné ruce
- Vyšívání
- Pěvecký soubor Radost
- Pěvecký soubor Lipka
- Skupina Melodie
- Orchestr Lipka
- Stolní tenis
- Plavání pro seniory
- Společenské hry

Stravování seniorů:

denně 10–11.45 hod.

Členy klubu důchodců se mohou stát občané města Blanska.

Občanské sdružení LAVINA



Nášim cílem není poskytování sociálních služeb, ale misijně pastorační práce.

Název organizace:

Občanské sdružení LAVINA

Adresa:

Chelčického 22
678 01 Blansko

Multifunkční klubovna

9. května 3, Blansko
Telefon: 516 419 005
Mobil: 603 421 507

lavinablansko@seznam.cz

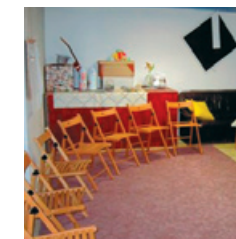
ICQ: 441-057-227

www.lavinablansko.cz

Kontaktní osoba:

Josef Merta

- Křesťanský kroužek OVEČKA pro děti ve věku 4 – 12 let
- Biblický klub pro mládež od 13 do 18 let
- Misijně pastorační práce a biblické poradenství mezi uživateli návykových látek a jejich blízkými
- Vězeňská duchovenká služba



Sociální služby v Brně, které můžete využít i vy

Název organizace:

Bílý kruh bezpečí, o.s.

Adresa:

Slovinská 41
612 00 Brno-Královo Pole
Telefon/fax: 541 218 122
(jen úterý 17–20 hod.)
Telefon–nonstop: 257 317 110
Mobil: 732 842 664
(jen pro objednání)
bkb.brno@seznam.cz
www.bkb.cz

Bílý kruh bezpečí

*Bezprostřední, bezplatná, odborná a diskrétní pomoc obětem
trestné činnosti formou morální, psychologické a právní pomoci.*

Zlepšení materiálního postavení obětí trestné činnosti.

Název organizace:

Sdružení Podané ruce, o.s.

Adresa:

Vídeňská 3, Brno 639 00
Telefon, fax: 543 249 343
drugazyl@podaneruce.cz
www.podaneruce.cz

Provozní doba:

pondělí 10 – 18
úterý–čtvrtek 9 – 18
pátek 9 – 15

K-centrum – Drug Azyl (poradna pro uživatele drog)

Základní poradenské služby.

Služby jsou určeny uživatelům drog mimo síť existujících služeb, kteří mají zdravotní a sociální problémy, nechťejí se léčit, o léčbě uvažují, užívají opiáty, stimulantia a těkavé látky. Služby jsou také poskytovány rodinným příslušníkům, přátelům a partnerům.

Název organizace:
DCHB, Oblastní charita Brno

Adresa:
Strnadova 14
Brno 628 00
Telefon: 544 234 033
dpp@charitabrno.cz
www.charitabrno.cz

Provozní doba:
nepřetržitě

Kapacita:
15 lůžek

Denní a přechodný pobyt

Služby lidem, kteří se o sebe nemohou postarat z důvodu pokročilého věku nebo změny zdravotního stavu.

Služby ubytovací, stravovací a komplexní ošetřovatelsko-pečovatelské, umístění klienta je na přechodnou dobu, maximálně 3 měsíce.

Název organizace:
SPONDEA, o.p.s.

Adresa:
Sýpka 25, Brno 613 00
Telefon: 541 213 732
spondej@spondea.cz
www.spondea.cz

Krizové centrum
Telefon non-stop linka: 541 235 511
Mobil: 608 118 088
krizovapomoc@spondea.cz

**Intervenční centrum
(DONA Centrum Brno)**
Telefon non-stop linka: 739 078 078
Tel/fax: 544 501 121
donacentrum@donacentrum.cz
www.donacentrum.cz

Provozní doba:
nepřetržitě

SPONDEA

Krizové centrum pro děti a mládež. Byt na půl cesty. DONA Centrum Brno – odborné poradenské pracoviště pro osoby ohrožené domácím násilím.

Krizové centrum pro děti a mládež.

Byt na půl cesty.

DONA Centrum Brno – poradenství v oblasti trestněprávní, sociálně-právní a organizační. Psychologická pomoc. Telefonická krizová pomoc. Navazující psychologická péče. Krátkodobé azylové ubytování. Zprostředkování kontaktu s jiným odborným pracovištěm, poskytnutí informací. Nadstandardní služby: doprovod k soudu, na přestupkové oddělení, policii a úřady.

Název organizace:
Středisko rané péče Brno

Adresa:
Nerudova 7
602 00 Brno
Telefon, fax: 541 236 743
Mobil: 777 234 034
brno@ranapece.cz
www.ranapece.cz

Kontaktní osoba:
Mgr. Eva Hrachovinová
vedoucí střediska
Mobil: 777 234 134

Provoz služby – práce v terénu:
pondělí až pátek 7–19

Středisko rané péče SPRP Brno

Poradenství, podpora rodiny, podpora a stimulace vývoje dítěte, pomoc při prosazování práv a zájmů rodiny, poskytování informací a vzdělávání.

Klientem Střediska rané péče SPRP Brno se může stát rodina (rodiče nebo zákonní zástupci) s dítětem se zrakovým a kombinovaným postižením v raném věku (tj. od narození do max. 4 let, u dětí s kombinovaným postižením max. do 7 let věku dítěte).

Formy služeb:

Terénní – mobilní služby: konzultace v rodinách jsou stěžejní činností Střediska, kdy speciálně vyškolený poradce rané péče navštěvuje rodiny a poskytuje podporu a odborné konzultace rodičům v jejich přirozeném prostředí, provází rodiče při výchově dítěte s handicapem.

Ambulantní služby: jsou poskytovány v prostředí Střediska, jedná se konkrétně o stimulaci zraku, bukovéfaciální konzultaci, fyzioterapii atd.

Půjčování metodických materiálů, knih, hraček a speciálních pomůcek.

Zasílání zpravodaje Rolnička (interní časopis pro klienty).

Týdenní kurz pro rodiny.

Doprovod klientů při návštěvách odborníků a institucí a při úředních jednáních.

Název organizace:
Ústav sociální péče
pro tělesně postiženou mládež

Adresa:
Kociánka 2
612 47 Brno-Královo Pole
Telefon: +420 515 504 216
Fax: +420 515 504 333
kocianka@mbox.vol.cz
www.usp-kocianka.cz

Ústav sociální péče pro tělesně postiženou mládež

Kociánka je otevřené zařízení pro denní, týdenní a celoroční pobyt dětí a mládeže s tělesným postižením. Příprava na povolání je realizována ve spolupráci se školami Kociánky a brněnskými středními a vysokými školami.

Pro své klienty taktéž poskytuje další odbornou přípravu pro život spočívající v rekvalifikaci, práci v modelových dílnách a v začlenění do sociálně-vzdělávacích programů. Kociánka představuje centrum služeb mládeži a občanům s tělesným postižením. Nabízí intenzivní i externí pomoc rodinám s dětmi prostřednictvím speciálně-pedagogických a rehabilitačních center. Nedílnou součástí služeb na Kociánce je komplexní zdravotnická péče, hipoterapie, arteterapeutické a volnočasové aktivity.

Název organizace:
Modrá linka
(Centrum a linka důvěry
pro děti a mládež)

Adresa:
Plovdivská 8
616 00 Brno-Žabovřesky
Telefon: +420 549 241 010
Mobil: 608 90 24 10
help@modralinka.cz
www.modralinka.cz

Provozní doba:
Denně 9.00 – 21.00

Modrá linka – linka důvěry

Telefonická pomoc.

Telefonická pomoc pro rodiče, kteří hledají spolu s dospívajícími dětmi odpovědi na otázky vzájemného neporozumění, potíží ve škole, zklamání a nefungující rodiny.

Název organizace:
TRIÁDA - Poradenské centrum, o.s.

Adresa:
Orlí 20
602 00 Brno
Telefon: +420 545 221 499
+420 542 211 619
op@triada-centrum.cz
www.triada-centrum.cz

Provozní doba:
9.00 – 16.00

TRIÁDA – Poradenské centrum

Pomoc všem, kteří se ocitli v obtížné životní situaci.

Poskytujeme rady, informace a pomoc všem, kteří se ocitli v obtížné životní situaci a kteří se na centrum obrátí. TRIÁDA je nezávislým místem bezplatné, důvěrné a nestranné pomoci, provází občany při jejich obtížích, nabízí pomoc při jednání s úřady a zprostředkovává kontakt s dalšími odborníky.

Název organizace:
DCHB, Oblastní charita Brno

Adresa:
Karlova 59
614 00 Brno
Telefon: +420 545 213 442
dcb@charitabrno.cz
www.charitabrno.cz

Denní centrum pro lidi bez domova a krátkodobé azylové ubytování

Denní centrum.

Denní centrum pro lidi z celé ČR, kteří se dostali do hmotné nebo sociální nouze, pro lidi bez domova a nepřízpůsobivé občany.

A series of horizontal dotted lines for writing, spanning the left side of the page.



Informační průvodce sociálními službami na Blanensku

Průvodce vydalo Město Blansko v listopadu 2007
vedoucí projektu Iveta Čípková
spolupracovali

foto: Mgr. Vladimír Jančík, Vratislav Hnátek

texty: kolektiv zástupců sociálních zařízení

grafická úprava a sazba: Grifart, spol. s r.o.

Vydáno v nákladu 2000 výtisků

www.blansko.cz

