

KOMUNITNÍ PLÁN SOCIÁLNÍCH SLUŽEB BLANSKO 2024 - 2026

OBSAH:

OBSAH:	2
Usnesení zastupitelstva	4
KOMUNITNÍ PLÁNOVÁNÍ SOCIÁLNÍCH SLUŽEB	5
Průběh KPSS v Blansku.....	5
Organizační struktura	7
Základní dokumenty	9
JEDNACÍ ŘÁD ŘÍDÍCÍ SKUPINY PRO KOMUNITNÍ PLÁNOVÁNÍ SOCIÁLNÍCH SLUŽEB	11
ORGANIZAČNÍ A JEDNACÍ ŘÁD PRACOVNÍCH SKUPIN PRO KOMUNITNÍ PLÁNOVÁNÍ SOCIÁLNÍCH SLUŽEB	13
PODKLADY POTŘEBNÉ K PLÁNOVÁNÍ – ANALYTICKÁ ČÁST	17
Analýza poskytovatelů sociálních služeb.....	23
Financování sociálních služeb	30
Strategie podporovaného rozvoje sociálních služeb v ORP Blansko na období 2024 - 2026	34
PŘEHLED VŠECH PRIORIT A OPATŘENÍ	35
SYSTEMOVÉ PRIORITY	37
OBLASTI PODPORY A PÉČE PRO CÍLOVÉ SKUPINY	44
Oblast podpory a péče o Seniory a Osoby se zdravotním postižením	44
Oblast podpory a péče o Mládež a rodinu v krizi a Osoby ohrožené sociálním vyloučením	57
Realizátoři priorit a opatření.....	67
Slovníček pojmů.....	70
Seznam zkratk.....	71
Poznámky	72

Slovo úvodem

Vážení spoluobčané,

téměř každý z nás se někdy dostane do situace, kdy hledá určitou pomoc, řešení a přemýšlí, jak svoji nepříznivou situaci zvládnout.

Oblast sociálních služeb a komunitního plánování se dotýká nás všech, občanů města i celého správního obvodu obce s rozšířenou působností Blansko.

Proces komunitního plánování tvoří spirálu, v níž se jednotlivé fáze, témata a mnohé problémy cyklicky opakují a je nutné se jimi z pohledu potřeb všech občanů stále zabývat. Považuji za důležité průběžně pracovat s novými sociálními jevy, vyhodnocovat jejich závažnost a dopady, ale zároveň i efektivně tuto oblast financovat, aby pomoc směřovala opravdu těm potřebným. Při hledání zdrojů se vždy zamyslím nad tím, co již bylo vytvořeno a co se osvědčilo, je potřebné.

Celý proces komunitní plánování sociálních služeb se zaměřuje i na kvalitu poskytovaných sociálních služeb, na podporu těch, kteří tuto práci vykonávají. Oceňuji vzájemnou spolupráci v rámci celého Blanenska. Chtěla bych všem poděkovat za jejich osobní nasazení a pečlivý přístup, který napomáhá k postupnému naplňování jednotlivých priorit a opatření tohoto strategického dokumentu.

Současně velký dík patří těm, kteří se aktivně podíleli, a i nadále budou podílet na tvorbě těchto strategických dokumentů, na jejich naplňování, a to jak zástupcům města, tak i odborníkům ze sociální oblasti z řad neziskových organizací, představitelům některých obcí Blanenska a dalších organizací.

Nikdo z nás neví, zda se neocitne v situaci, kdy bude potřebovat sociální službu, která mu pomůže zvládnout nelehký životní úděl.

Přála bych si, abyste i Vy právě v této oblasti našli pochopení, pomoc a zároveň našli službu, která pro vás i vaše blízké potřebnou péči a podporu zajistí.

Mgr. Lenka Dražilová, MBA
místostarostka města Blansko

USNESENÍ ZASTUPITELSTVA

Materiál byl postupně projednán a schválen v orgánech **města Blansko**

26. schůze **Rady města Blansko** konaná dne 05.12.2023

Usnesení č. 37: Rada doporučuje zastupitelstvu k projednání a schválení komunitní plán sociálních služeb Blansko 2024 – 2026.

7. zasedání **Zastupitelstva města Blansko** konané dne 19.12.2024

Usnesení č. 17: Zastupitelstvo schvaluje Komunitní plán sociálních služeb 2024 – 2026.

O procesu komunitního plánování jsou průběžně informovány obce SO ORP Blansko prostřednictvím komunikace se starosty obcí.

KOMUNITNÍ PLÁNOVÁNÍ SOCIÁLNÍCH SLUŽEB

Proces plánování je založen na principu partnerství a spolupráce v rámci komunity, která je vymezena politiky, odborníky, uživateli a veřejností. Souhrnně jsou účastníci systému označováni jako zadavatelé, poskytovatelé a uživatelé. Cílem komunitního plánování je mimo jiné nastavení mechanismů a podmínek pro koordinaci služeb, zajištění požadované úrovně jejich kvality a sledování efektivity.

Metoda komunitního plánování se týká rozvoje různých oblastí života v regionu. Tento komunitní plán se prioritně zabývá oblastí sociálních služeb. Pokud však mají tyto služby efektivně fungovat, je třeba postupně mapovat i jejich vazby na související odvětví – zejména zdravotnictví, školství, volný čas, trh práce, bariéry či bytovou politiku.

Snahou plánování sociálních služeb je zajistit dostupnost aktuálně poptávaných a potřebných sociálních služeb včetně zvyšování jejich kvality tak, aby sociální služby byly dostupné místně, kapacitně i časově. **Pomocí komunitního plánování se snažíme zajistit, aby byly sociální služby zejména dostupné, kvalitní a hospodárné.**

Sociální služby mají reagovat na potřeby uživatelů a jejich nabídka by měla být přehledná a srozumitelná pro všechny, kteří dané služby potřebují nebo by je mohli potřebovat. Usilujeme o to, aby byly **finanční prostředky vynakládány jen na takové služby, které jsou v daném čase a místě nezbytné.**

Garantem procesu komunitního plánování sociálních služeb (dále jen KPSS) na Blanensku je Městský úřad Blansko, odbor sociálních věcí, jehož prostřednictvím je zprostředkován přenos informací mezi volenými orgány města Blansko, řídicí skupinou, pracovními skupinami a dalšími aktéry komunitního plánování. Aktéři procesu se podílí na zpracování a přípravě podkladů pro jednání volených orgánů města Blansko.

Celý proces komunitního plánování je realizován pro správní obvod obce s rozšířenou působností města Blansko (dále jen SO ORP Blansko). Komunitní plán tak zachycuje nejen záměry města Blansko v sociální oblasti, ale také potřeby obcí ve SO ORP Blansko, které při plánování spolupracovaly.

PRŮBĚH KPSS V BLANSKU

První fáze procesu KPSS Města Blansko byla zahájena v měsíci březnu 2007 v souvislosti s přijetím zákona o sociálních službách, který nabyl účinnosti k 1.1.2007 a nastavil (mimo jiné) financování sociálních služeb. Proces KPSS navázal na zpracovaný Strategický plán rozvoje Města Blansko (dále jen Strategický plán), který byl schválen zastupitelstvem města v září roku 2003

s výhledem do roku 2013. Tento strategický dokument, vedle demografické analýzy a zmapovaných potřeb uživatelů sociálních služeb, nastavil předběžný výhled financování sociálních služeb poskytovaných na území Města Blansko do roku 2013.

V průběhu roku byl za pomoci členů řídicí skupiny zpracován **I. Komunitní plán sociálních služeb města Blansko 2008 - 2009**. Celý proces probíhal za pomoci Jihomoravského kraje, metodika a za podpory samosprávy města.

Při sestavování **II. Komunitního plánu sociálních služeb města Blansko pro období 2010-2011** došlo k podřazení jedné z pracovních skupin, a to skupiny menšin, do pracovní skupiny osob ohrožených sociálním vyloučením. Při určování cílových skupin se vycházelo z aktuálního stavu sociálních služeb a návrhu krajské koncepce střednědobého plánu rozvoje sociálních služeb.

V prosinci 2011 byl schválen dokument **Akční plán rozvoje sociálních služeb města Blansko pro rok 2012** (dále jen Akční plán), který pokračoval v realizaci cílů a opatření II. Komunitního plánu sociálních služeb města Blansko 2010-2011 a dále obsahoval související aktivity pro rok 2012. Akční plán reagoval na aktuální poptávku po sociálních službách a svým obsahem konkretizoval záměry uvedené ve schváleném dokumentu II. Komunitní plán. Aktualizoval ho jak z pohledu ekonomického (v návaznosti na potřebnost jednotlivých služeb), tak z pohledu odborné náročnosti služeb.

Schválený **3. komunitní plán sociálních služeb Blansko 2013 - 2016** byl souhrnem zjištěných potřeb občanů blanenského regionu v oblasti sociálních služeb a definoval priority a cíle, jichž mělo být dosaženo do konce roku 2016 a v realizaci cílů a opatření pokračoval následně i **Akční plán sociálních služeb Blansko pro rok 2017**.

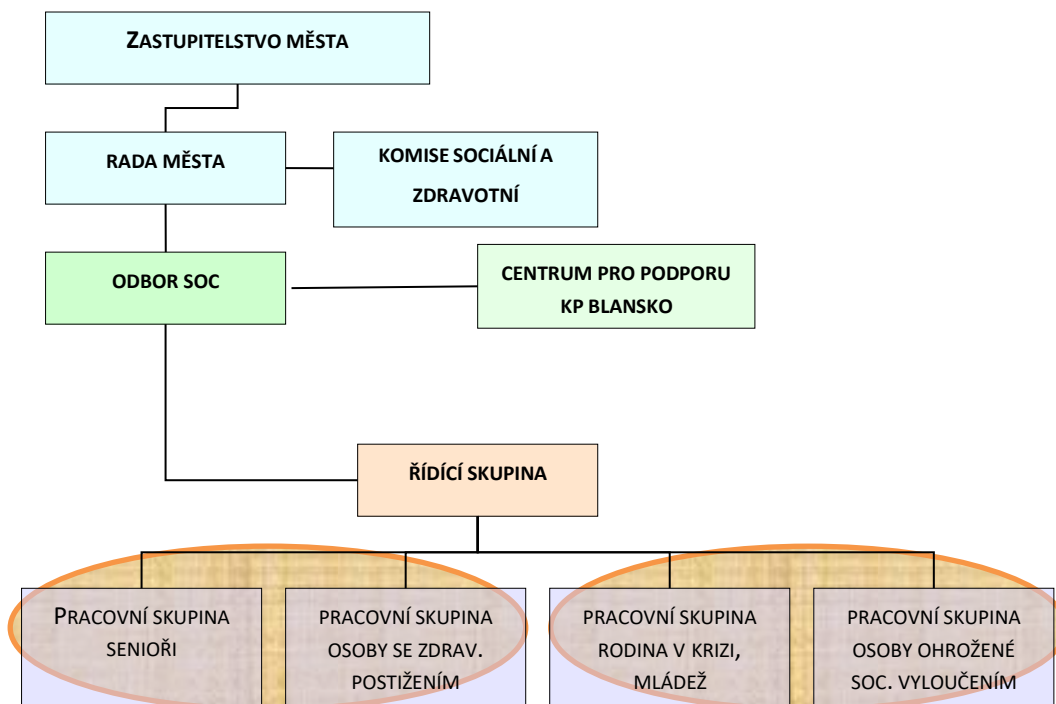
Na území okresu Blansko pracuje od roku 2014 tzv. Multidisciplinární tým, složený ze zástupců samosprávy města Blansko a města Boskovice (starostové, zastupitelé), vedoucích odborů sociálních věcí a koordinátorů plánování sociálních služeb, který se zabývá tvorbou a financováním minimální sítě sociálních služeb. Dokument Minimální síť sociálních služeb okresu Blansko je každoročně projednáván a schvalován Radou a Zastupitelstvem města Blansko i města Boskovice.

Komunitní plán sociálních služeb Blansko 2018 – 2020 byl schválen usnesením č. 17 na 16. zasedání Zastupitelstva města Blansko konaném dne 5.12.2017.

Komunitní plán sociálních služeb Blansko 2021 – 2023 byl schválen usnesením č. 56 na 10. zasedání Zastupitelstva města Blansko konaném dne 8.12.2020.

ORGANIZAČNÍ STRUKTURA

Organizační struktura je nástrojem pro plnění stanovených cílů. Nejedná se o strukturu neměnnou, ale lze ji v průběhu celého procesu KPSS upravovat v závislosti na obsahu jednotlivých fází a podle aktuálních úkolů.



Organizační strukturu komunitního plánování v Blansku tvoří tři základní roviny: schvalovací, řídicí a odborná.

Schvalovacími orgány jsou:

- Zastupitelstvo města Blansko,
- Rada města Blansko.

Poradním orgánem Rady města Blansko v oblasti sociální problematiky je Komise sociální a zdravotní. Komise sociální a zdravotní připomínkuje postupy komunitního plánování a návrhy dokumentů.

Řídicím orgánem procesů komunitního plánování je Řídicí skupina.

Odborným poradním orgánem procesů komunitního plánování jsou Pracovní skupiny.

Souhrnný dokument zpracovává a celý proces plánování koordinuje **zpracovatelský tým – Centrum pro podporu komunitního plánování Blansko:**

- Mgr. Kateřina Pinková – vedoucí odboru sociálních věcí, členka řídicí skupiny
- Mgr. Bc. Ivana Kouřilová – koordinátorka KPSS
- Mgr. Iveta Čípková – spolurealizátorka KPSS, členka řídicí skupiny

Proces komunitního plánování vede řídicí skupina. Jejím úkolem je připomínkovat a schvalovat výstupy z činnosti pracovních skupin, definuje priority v sociálních službách. Členy řídicí skupiny jsou zástupci zadavatelů, poskytovatelů.

Základními parametry pro výběr členů řídicí skupiny byly zejména

- zkušenosti z oblasti sociálních služeb a sociální práce s ohledem na šíři a odbornost v práci s jednotlivými cílovými skupinami,
- znalosti financování sociálních služeb a sociální práce,
- znalosti sociální problematiky na Blanensku.

Členové řídicí skupiny:

	Organizace	Cílová skupina/ oblast působnosti
Mgr. Bc. Ivana Kouřilová	Koordinátorka KPSS	
Mgr. Iveta Čípková	Město Blansko, spolurealizátor KPSS, vedoucí odd. sociálních služeb	Senioři
Bc. Tereza Kaldová	Město Blansko, vedoucí odd. sociální pomoci	Osoby ohrožené sociálním vyloučením
Mgr. Kateřina Pinková	Město Blansko, vedoucí odboru sociálních věcí	Mládež a rodina v krizi
Robert Hořava	Společnost Podané Ruce, s.r.o.	Mládež a rodina v krizi, osoby ohrožené sociálním vyloučením
Ing. Pavel Kolmačka	Diecézní charita Brno, Oblastní charita Blansko – ředitel	Ekonomika
Mgr. Soňa Götzová	Diecézní charita Brno, Oblastní charita Blansko	Manažer kvality sociálních služeb
Romana Jelínková	Práh jižní Morava, z.ú.	Osoby se zdravotním postižením
Mgr. Eva Kalová	Sociální služby Šebetov, p.o.	Osoby se zdravotním postižením
Mgr. Věra Veselá	Supervisor, metodik sociálních služeb	Senioři

Pracovní skupiny se zaměřují na tyto cílové skupiny:

SENIORŮ – osoby v důchodovém věku

OSOBY SE ZDRAVOTNÍM POSTIŽENÍM

- osoby s tělesným postižením,
- osoby se smyslovým (zrakovým, sluchovým) postižením,
- osoby s mentálním postižením,
- osoby s kombinovanými vadami,
- osoby s chronickým duševním onemocněním.

OSOBY OHROŽENÉ SOCIÁLNÍM VYLOUČENÍM

- osoby v krizi, etnické menšiny,
- osoby, které vedou rizikový způsob života nebo jsou tímto způsobem života ohroženy,
- osoby propuštěné z výkonu trestu odnětí svobody,
- osoby opouštějící kvůli zletilosti zařízení ústavní výchovy,
- mladí dospělí (tj. zletilé osoby) opouštějící náhradní rodinnou péči
- osoby žijící nedůstojným způsobem života,
- osoby ohrožené závislostmi,
- osoby žijící v nevyhovujícím bydlení, osoby zadlužené.

DĚTI, MLÁDEŽ A RODINA

- děti a mládež ve věku od 6 do 26 let (ohrožené nežádoucími jevy),
- mladí dospělí ve věku od 18 do 26 let na začátku dospělého života,
- rodiny s dětmi,
- oběti domácího násilí a trestné činnosti.

ZÁKLADNÍ DOKUMENTY

Legislativní oporou pro proces komunitního plánování sociálních služeb je zákon č. 108/2006 Sb., o sociálních službách, ve znění pozdějších předpisů, (dále jen zákon o sociálních službách) především §94 a §95. V zákoně se hovoří o „Střednědobém plánu rozvoje sociálních služeb“, který má charakter komunitního plánu.

Povinnosti obce v přenesené a samostatné působnosti v oblasti sociálních služeb jsou vyjádřeny v ustanovení § 92 a § 94 zákona o sociálních službách.

Obecní úřad obce s rozšířenou působností přenesené působnosti podle § 92 zákona o sociálních službách:

a) zajišťuje osobě, které není poskytována sociální služba, a je v takové situaci, kdy neposkytnutí okamžité pomoci by ohrozilo její život nebo zdraví, poskytnutí sociální služby nebo jiné formy pomoci, a to v nezbytném rozsahu; místní příslušnost se řídí místem trvalého nebo hlášeného pobytu osoby,

b) koordinuje poskytování sociálních služeb a poskytuje odborné sociální poradenství osobám ohroženým sociálním vyloučením z důvodu předchozí ústavní nebo ochranné výchovy nebo výkonu trestu, osobám, jejichž práva a zájmy jsou ohroženy trestnou činností jiné osoby, a osobám, jejichž způsob života může vést ke konfliktu se společností; přitom spolupracuje se zařízeními pro výkon ústavní nebo ochranné výchovy, s Vězeňskou službou České republiky, Probační a mediační službou České republiky, správními úřady a územními samosprávnými celky,

c) na základě oznámení poskytovatele zdravotních služeb zjišťuje, zda je nezbytné poskytnout osobě umístěné ve zdravotnickém zařízení služby sociální péče a zprostředkovává možnost jejich poskytnutí; v případě, že nelze služby sociální péče osobě poskytnout, sděluje neprodleně tuto skutečnost poskytovateli zdravotních služeb, v jehož zdravotnickém zařízení je osoba umístěna,

d) na území svého správního obvodu koordinuje poskytování sociálních služeb a realizuje činnosti sociální práce vedoucí k řešení nepříznivé sociální situace a k sociálnímu začleňování osob; přitom spolupracuje s krajskou pobočkou Úřadu práce a krajským úřadem.

Obec v samostatné působnosti podle § 94 zákona o sociálních službách:

a) zjišťuje potřeby poskytování sociálních služeb osobám nebo skupinám osob na svém území,

b) zajišťuje dostupnost informací o možnostech a způsobech poskytování sociálních služeb na svém území,

c) spolupracuje s dalšími obcemi, kraji a s poskytovateli sociálních služeb při zprostředkování pomoci osobám, popřípadě zprostředkování kontaktu mezi poskytovatelem a osobou,

d) může zpracovat střednědobý plán rozvoje sociálních služeb ve spolupráci s krajem, poskytovateli sociálních služeb na území obce a za účasti osob, kterým jsou poskytovány sociální služby,

e) spolupracuje s krajem při přípravě a realizaci střednědobého plánu rozvoje sociálních služeb kraje; za tím účelem sděluje kraji informace o potřebách poskytování sociálních služeb osobám nebo skupinám osob na území obce, o možnostech uspokojování těchto potřeb prostřednictvím sociálních služeb a o jejich dostupných zdrojích,

f) spolupracuje s krajem při určování sítě sociálních služeb na území kraje; za tím účelem sděluje kraji informace o kapacitě sociálních služeb, které jsou potřebné pro zajištění potřeb osob na území obce a spoluvytváří podmínky pro zajištění potřeb těchto osob.

JEDNACÍ ŘÁD ŘÍDÍCÍ SKUPINY PRO KOMUNITNÍ PLÁNOVÁNÍ SOCIÁLNÍCH SLUŽEB

Článek 1

Úvodní ustanovení

1. Jednací řád řídicí skupiny pro komunitní plánování sociálních služeb je vnitřním předpisem, který upravuje činnost řídicí skupiny (ŘS).
2. Rozhodování v řídicí skupině probíhá na základě všeobecné shody.
3. Jednací řád upravuje přípravu, obsah jednání, způsob usnášení a hlasování a zajišťování úkolů řídicí skupiny komunitního plánování sociálních služeb.

Článek 2

Členové řídicí skupiny

1. Řídicí skupinu tvoří koordinátor KPSS, vedoucí odboru sociálních věcí MěÚ Blansko a další členové.
2. Řídicí skupina má maximálně 10 řádných členů.
3. Koordinátor zajišťuje organizační záležitosti, týkající se činnosti ŘS, zajišťuje komunikaci s příslušným odborem MěÚ a dalšími odbory MěÚ, osobami zúčastněnými na řešení konkrétního úkolu.
4. Členy ŘS navrhuje koordinátor KPSS a členové pracovních skupin z řad odborníků v sociální oblasti a jsou schvalováni pracovními skupinami.
5. Členství v ŘS se vztahuje na konkrétní osobu. Jmenný seznam členů ŘS je veřejný.
6. Členové jsou jmenováni na příslušné plánovací období.
7. Právo účastnit se jednání mají se souhlasem členů ŘS i přizvaní hosté.
8. Setkání řídicí skupiny jsou neveřejná. Závěry jsou veřejné.
9. Členové ŘS jsou povinni se zúčastnit každého jednání. Případnou neúčast musí člen ŘS oznámit koordinátorovi.
10. V případě neúčasti na jednání zašle člen ŘS koordinátorovi v elektronické formě vyjádření a připomínky k projednávaným bodům, a to do dvou týdnů od obdržení zápisu.

Článek 3

Svolání setkání pracovních skupin

1. Řídicí skupina se setkává dle potřeby v závislosti na fázi procesu KPSS.
2. Přípravu jednání organizuje a program setkání sestavuje koordinátorka KPSS v souladu s úkoly řídicí skupiny, podle závěrů jejího předchozího setkání a podle podnětů z pracovní skupiny.
3. Právo předkládat návrhy k zařazení na pořad připravovaného jednání mají všichni členové řídicí skupiny.

4. Návrhy členů ŘS se předkládají písemně koordinátorovi v termínu alespoň 5 dnů před jednáním ŘS, a to v elektronické podobě.
5. Setkání svolává koordinátorka KPSS elektronicky zaslanou pozvánkou tak, aby ji členové obdrželi nejpozději 5 pracovních dní před setkáním.

Článek 4

Průběh setkání řídicí skupiny

1. Setkání řídicí skupiny vede koordinátorka KPSS.
2. Účast na jednání stvrzují všichni účastníci svým podpisem do prezenční listiny.
3. Všichni členové řídicí skupiny mají právo v průběhu jednání se svobodně vyjadřovat, na jednání řídicí skupiny vnášet podněty.
4. Řídicí skupina je usnášeníschopná, je-li přítomna nadpoloviční většina členů.
5. Není-li řídicí skupina usnášeníschopná, může koordinátorka rozhodnout o opakování jednání.
6. Jednání řídicí skupiny se řídí programem, součástí každého projednávaného bodu programu je diskuze, mohou se jí účastnit všichni členové řídicí skupiny a hosté.
7. Řídicí skupina formuluje svoje stanoviska do usnesení, k jejichž přijetí je třeba nadpoloviční většina hlasů všech členů ŘS. Hlasovat mohou jen řádní členové ŘS.
8. Ze setkání se pořizuje vždy písemný zápis. Za vyhotovení zápisu odpovídá koordinátorka KPSS, popřípadě určený člen řídicí skupiny.
9. Písemný zápis musí obsahovat datum a dobu konání, body setkání a stručné závěry (také stanoviska a doporučení k nim). Dále zápis zpravidla obsahuje úkoly pro členy řídicí skupiny s uvedením termínu plnění.
10. K zápisu se přikládá prezenční listina.
11. Zápis se rozesílá všem členům řídicí skupiny elektronicky.
12. Opravy zápisu se provádějí v průběhu připomínkování (maximálně 5 pracovních dnů). Členové řídicí skupiny, kteří mají k zápisu připomínky, je elektronicky sdělí koordinátorce KPSS. Připomínky jsou zahrnuty do zápisu.
13. Po skončení připomínkování zajistí koordinátorka KPSS uveřejnění finální verze zápisu včetně zahrnutých připomínek na webových stránkách komunitního plánování (www.kpss-blansko.cz).
14. Se zápisem z jednání řídicí skupiny budou seznámeni členové Komise sociální a zdravotní.

Článek 5

Závěrečná ustanovení

1. Změny a doplňky jednacího řádu podléhají schválení řídicí skupiny.
2. Tento jednací řád byl projednán a schválen řídicí skupinou dne 01.02.2023.
3. Jednací řád nabývá platnosti a účinnosti dnem schválení.

V Blansku 01.02.2023

ORGANIZAČNÍ A JEDNACÍ ŘÁD PRACOVNÍCH SKUPIN PRO KOMUNITNÍ PLÁNOVÁNÍ SOCIÁLNÍCH SLUŽEB

Článek 1

Úvodní ustanovení

1. Organizační a Jednací řád pracovních skupin pro komunitní plánování sociálních služeb je vnitřním předpisem, který upravuje postavení a činnost pracovních skupin a je závazný pro všechny členy.
2. Rozhodování v pracovních skupinách probíhá na základě všeobecné shody.
3. Pracovní skupiny podávají návrhy a podklady pro rozhodování řídicí skupiny.

Článek 2

Činnosti účastníků procesu komunitního plánování

1. Činnosti všech aktérů procesu komunitního plánování sociálních služeb jsou založeny na principu dialogu, partnerství a spolupráce. Důraz je kladen na mezirezortní spolupráci a síťování všech aktérů sociální politiky v území.
2. Společným cílem všech účastníků procesu komunitního plánování je hledání cest k předcházení i řešení sociálních problémů a témat.
3. Koordinátor KPSS realizuje zejména tyto úkoly:
 - a. Zapojování relevantních aktérů do procesu plánování a rozhodování o sociální politice regionu; vytváření partnerství organizací působících v sociální oblasti a iniciace společných projektů; komunikace se všemi účastníky.
 - b. Svolávání společných setkání, příprava podkladů, vedení jednání, zpracování výstupů.
 - c. Propagace procesu plánování, sociálních služeb a sociální práce v regionu.
 - d. Přenos informací mezi jednotlivými aktéry.
 - e. Komunikace s představiteli obcí v regionu, informování o sociálních službách, sociální práci a pomoci, metodická podpora v oblasti sociální politiky.
4. Pracovní skupiny prostřednictvím svých členů realizují zejména tyto úkoly:
 - a. Zjišťují potřeby veřejnosti a uživatelů sociálních služeb a analyzují je.
 - b. Definují problémové oblasti sociální politiky regionu, vytváří prostředí pro řešení těchto problémů.
 - c. Předkládají návrhy priorit, cílů, opatření a aktivit k jejich realizaci.
 - d. Realizují a vyhodnocují plnění jednotlivých schválených cílů, opatření a aktivit.
 - e. Podílí se na implementaci komunitního plánu sociálních služeb.
 - f. Usilují o vytváření partnerství organizací působících v sociální oblasti a iniciaci společných projektů.

- g. Diskutují nad aktuálními problémy i limity odborných pracovišť a kompetencemi jednotlivých pracovních pozic.
- h. Předávají si informace o aktualitách na jednotlivých pracovištích (personální situace, právní předpisy, metodické pokyny apod.).
- i. Sdílejí informace o aktuálně řešených případech – anonymizované kazuistiky za účelem předávání příkladů praxe a společného hledání vhodné cesty pro řešení nepříznivé sociální situace uživatelů.

Článek 3

Složení pracovní skupiny

1. Na procesu komunitního plánování sociálních služeb v Blansku se podílí pracovní skupiny - Senioři, Osoby se zdravotním postižením, Mládež a rodina v krizi a Osoby ohrožené sociálním vyloučením.
2. Právo účastnit se jednání pracovní skupiny mají členové a hosté.
3. **Řádnými členy** Pracovní skupiny mohou být:
 - zástupci poskytovatelů registrovaných sociálních služeb
 - zástupci zainteresovaných organizací, občanských sdružení nebo iniciativ uživatelů, kteří se chtějí aktivně podílet na tvorbě a realizaci komunitního plánu a rozvoji sociální oblasti na Blanensku.
 - zástupci uživatelů a veřejnosti.
4. Řádným členem je vždy koordinátor KPSS. Koordinátor zajišťuje organizační záležitosti týkající se činnosti pracovní skupiny, zajišťuje komunikaci s příslušným odborem MěÚ a dalšími odbory MěÚ, osobami zúčastněnými na řešení konkrétního úkolu.
5. Členství v Pracovní skupině je dobrovolné. Jmenný seznam členů není veřejný a členství je převoditelné na jiného zástupce téže organizace.
6. Členství v Pracovní skupině vzniká přihlášením nového člena nebo organizace do Pracovní skupiny - zájemce o členství v Pracovní skupině musí elektronicky kontaktovat koordinátora, který mu nabídne účast na nejbližším jednání Pracovní skupiny. Řádné členství v Pracovní skupině vzniká přijetím člena pracovní skupinou formou hlasování.
7. Členství v Pracovní skupině zaniká vystoupením člena z Pracovní skupiny a to písemným (elektronickým) nebo ústním oznámením koordinátorovi komunitního plánování.
8. Řádný člen zejména:
 - účastní se pravidelně jednání Pracovní skupiny,
 - participuje na činnosti Pracovní skupiny a přispívá podle svých znalostí, schopností a dovedností k dosahování cílů komunitního plánování,
 - má na jednání Pracovní skupiny hlasovací právo jedním hlasem.

9. **Hosty** mohou být zástupci odborné i laické veřejnosti, kteří se chtějí k problematice sociálních služeb vyjádřit a zapojí se do procesu komunitního plánování jednorázově.
10. Hosta může přizvat řádný člen Pracovní skupiny. O záměru přizvat hosta informuje člen nejpozději dva dny před konáním jednání elektronicky koordinátora, přičemž uvede stručný důvod přizvání hosta. Koordinátor přítomnost hosta oznámí ostatním členům na úvod jednání včetně uvedení důvodu účasti.
11. Hosté se mohou účastnit jednání pouze se souhlasem většiny přítomných členů pracovní skupiny. Členové vyjádří souhlas hlasováním.
12. Hosté mají právo předkládat Pracovním skupinám návrhy na projednávání. Mají právo vznášet dotazy, připomínky a podněty na jednotlivé členy skupiny. Hosté nemají hlasovací právo.

Článek 4

Svolání setkání pracovních skupin

1. Pracovní skupina se setkává dle potřeby v závislosti na fázi procesu KPSS.
2. Setkání svolává koordinátorka KPSS.
3. Setkání se svolává elektronickou pozvánkou), kterou vyhotovuje a rozesílá koordinátorka tak, aby ji členové obdrželi nejpozději 5 pracovních dní před setkáním. Pozvánka musí obsahovat místo, termín a program setkání.
4. Program setkání sestavuje koordinátorka KPSS v souladu s úkoly pracovní skupiny, podle závěrů jejího předchozího setkání.

Článek 5

Průběh setkání pracovní skupiny

1. Setkání pracovních skupin vede koordinátorka KPSS.
2. Účast na jednání stvrzují všichni účastníci svým podpisem do prezenční listiny.
3. Setkání pracovní skupiny jsou neveřejná. Závěry jsou veřejné.
4. Všichni členové pracovní skupiny mají právo se v průběhu jednání svobodně vyjadřovat, vnášet podněty a připomínky na jednání pracovní skupiny.
5. Pracovní skupina je usnášeníschopná, je-li přítomna nadpoloviční většina členů.
6. Jednání pracovní skupiny se řídí programem, který je v úvodu jednání schválen členy pracovní skupiny.
7. Součástí každého bodu programu je diskuze, mohou se jí účastnit všichni členové pracovní skupiny a hosté.
8. Pracovní skupina formuluje svá stanoviska do usnesení, k jejichž přijetí je třeba nadpoloviční většina hlasů všech členů PS. Hlasovat mohou jen řádní členové PS.
9. Usnesení je platné, pokud je odhlasováno nadpoloviční většinou přítomných členů. Při rovnosti hlasů rozhoduje hlas koordinátora KPSS.

10. Ze setkání se pořizuje vždy písemný zápis. Za vyhotovení zápisu odpovídá koordinátor KPSS, popřípadě určený člen pracovní skupiny.
11. Písemný zápis musí obsahovat datum a dobu konání, body setkání a stručné závěry (také stanoviska a doporučení k nim). Dále zápis zpravidla obsahuje úkoly pro členy pracovní skupiny s uvedením termínu plnění.
12. K zápisu se přikládá prezenční listina.
13. Zápis se rozesílá všem členům pracovní skupiny elektronicky.
14. Opravy zápisu se provádějí v průběhu připomínkování (maximálně 5 pracovních dnů). Členové pracovní skupiny, kteří mají k zápisu připomínky, je elektronicky sdělí koordinátorovi KPSS. Připomínky jsou zahrnuty do zápisu.
15. Po skončení připomínkování zajistí koordinátor KPSS uveřejnění finální verze zápisu včetně zahrnutých připomínek na webových stránkách komunitního plánování (www.kpss-blansko.cz).
16. Se zápisem z jednání pracovních skupin budou seznámeni členové Komise sociální a zdravotní.

Článek 6

Závěrečná ustanovení

1. Změny a doplňky jednacího řádu podléhají schválení pracovní skupiny.
2. Tento jednací řád byl projednán a schválen pracovními skupinami dne 29.9.2022 a 05.10.2022.
3. Jednací řád nabývá platnosti a účinnosti dnem schválení.

V Blansku 05.10.2022

PODKLADY POTŘEBNÉ K PLÁNOVÁNÍ – ANALYTICKÁ ČÁST

Hlavním cílem procesu komunitního plánování sociálních služeb na území města je vytvoření systému kvalitních a dostupných sociálních služeb s ohledem na nezbytné propojení jejich potřeby, kvality a dlouhodobě udržitelného způsobu financování sociálních služeb.

Obec je základní občanskou komunitou, která je občanovi po rodině nejbližší a svými sociálními aktivitami chrání jeho sociální zájmy. Rizikové sociální jevy jsou a budou místně velmi výrazně diferencovány, obec je místem pro jejich řešení.

Současná síť sociálních služeb rámcově pokrývá všechny problematické aspekty na území města. Dlouhodobým cílem je zlepšovat kvalitu poskytovaných služeb a dále rozšířit nabídku pro rizikové skupiny obyvatel v oblastech, kde se ukázala jako nedostatečná.



Zdroj: <https://www.czso.cz>

Demografický vývoj

V průběhu let 2001 až 2011 došlo k početnímu nárůstu obyvatel, a to o 3% (tj. 1641 obyvatel) a v letech 2011 – 2022 o 3,2% (tj. 1778 obyvatel). Tento pozitivní populační vývoj je zapříčiněn především kladným migračním saldem. V rámci SO ORP Blansko je obcí s jednoznačně nejvyšším počtem obyvatel obec Blansko (20484 obyvatel), následovaná obcí Adamov (4507 obyvatel). V těchto

obcích, zejména pak ve městě Blansko je ale mezi lety 2011 – 2022 patrný výrazný úbytek obyvatel, a to o 678 obyvatel, což představuje snížení počtu obyvatel o 3,4%. Naopak nárůst počtu obyvatel v posledních deseti letech zaznamenala obec Bukovinka (o 40% - 182 osob), obec Bukovina (o 36,8% - 124 osob), obec Lipůvka (o 21,7% - 259 osob). Nejvyšší procentuální nárůst počtu obyvatel za posledních deset let zaznamenala obec Krasová, kde se zvýšil o 60% (z 298 na 477 osob). Většina obcí správního obvodu spadá do kategorie do 2000 obyvatel, mnoho z nich nedosahuje ani 1000 obyvatel.

Obec	Rok			Rozdíl mezi lety	
	2001	2011	2022	2001-2011	2011-2022
Adamov	4 970	4 624	4 538	-346	-86
Blansko	20 594	20 852	20 174	258	-678
Bořitov	1 224	1 295	1 287	71	-8
Brřov-Jeneč	360	353	345	-7	-8
Bukovina	322	337	461	15	124
Bukovinka	304	451	633	147	182
Býkovice	173	184	267	11	83
Černá Hora	1 913	1 917	2 127	4	210
Dlouhá Lhota	117	113	142	-4	29
Doubravice nad Svitavou	1 219	1 305	1 375	86	70
Habrůvka	335	374	423	39	49
Holštejn	147	151	162	4	11
Jedovnice	2 487	2 714	2 969	227	255
Kotvrdovice	838	856	916	18	60
Krasová	248	298	477	50	179
Křtiny	768	803	808	35	5
Kulířov	234	193	166	-41	-27
Kuničky	267	279	277	12	-2
Lažany	346	385	436	39	51
Lipovec	1 028	1 072	1 206	44	134
Lipůvka	1 092	1 195	1 454	103	259
Lubě	105	101	105	-4	4
Malá Lhota	133	140	166	7	26
Milonice	176	203	169	27	-34
Olomučany	890	947	1 073	57	126
Ostrov u Macochy	1 086	1 102	1 101	16	-1
Petrovice	419	600	652	181	52
Rájec-Jestřebí	3 562	3 616	3 725	54	109
Ráječko	1 213	1 250	1 367	37	117
Rudice	824	900	979	76	79
Senetářov	493	524	597	31	73
Sloup	891	951	976	60	25
Spešov	584	642	657	58	15
Svinošice	253	313	390	60	77
Šebrov-Kateřina	620	773	850	153	77
Šošůvka	711	702	680	-9	-22
Újezd u Černé Hory	254	247	272	-7	25
Vavřinec	822	840	884	18	44
Vilémovice	303	301	347	-2	46
Vysočany	791	801	763	10	-38
Závist	138	134	153	-4	19
Žďár	359	382	403	23	21
Žernovník	192	226	272	34	46
ORP Blansko	53 805	55 446	57 224	1 641	1 778

Tabulka: Počet obyvatel v obcích SO ORP Blansko mezi lety 2001-2011 a 2011-2022

Věková struktura

Věkovou strukturu obyvatelstva v SO ORP Blansko lze hodnotit spíše negativně, a to především s ohledem na pokles počtu obyvatel v produktivním věku a zároveň rostoucí složkou obyvatelstva v postproduktivním věku. Na stárnutí populace měla vliv především nižší porodnost v osmdesátých a devadesátých letech. Nárůst počtu obyvatel předproduktivního věku je dán zvýšenou (odloženou) porodností po roce 2000, kdy se rodily děti lidem narozeným v sedmdesátých a osmdesátých letech.

Věková struktura	2010		2020		Předpoklad 2030	
	Absolutně	Relativně (%)	Absolutně	Relativně (%)	Absolutně	Relativně (%)
Dětská složka (0-14 let)	7 625	13,7%	9 509	16,6%	7 819	14,80%
Produktivní věk (15-64 let)	38 938	70,0%	35 699	62,5%	33 560	63,50%
Senioři (65+)	9 101	16,3%	11 918	20,9%	11 470	21,70%
Celkem	55 664	100	57 126	100	52 849	100

Tabulka: Rozložení obyvatel dle věkové struktury v roce 2010, 2020, 2030

Index stáří vyjadřuje počet obyvatel v poproduktivním věku na počet obyvatel v předproduktivním věku. V roce 2006 dosáhl v rámci Jihomoravského kraje hodnoty 106,1, což znamená, že na 100 dětí připadalo 106,1 obyvatel starších 64 let. V roce 1991 činil index stáří pouze 65,1. V devadesátých letech však dochází ke snížení podílu nejmladšího obyvatelstva a zároveň ke zvyšování podílu osob starších 60let. Tento trend je nazýván jako demografické stárnutí nebo též stárnutí populace.

Následující tabulka poukazuje na vývoj indexu stárnutí ve SO ORP Blansko

	2001	2006	2010	2016	2020
Index stáří (počet osob ve věku 65 a více let na 100 dětí ve věku 0–14 let)	92,3	111,5	118,9	123,0	125,3

Tabulka: Vývoj indexu stárnutí ve SO ORP Blansko

Příjemci důchodů

Počet příjemců starobního důchodu, případně kombinace starobního a vdovského/vdoveckého důchodu je v období od roku 2012 do roku 2022 poměrně stabilní. Z uvedené tabulky je nicméně patrná změna v rozložení přiznaných jednotlivých stupňů invalidity, kdy klesá počet osob s invaliditou 3. stupně a narůstá počet osob s přiznaným nižším stupněm invalidity.

Okres Blansko	starobní důchod (vč. souběhu s vdovským / vdoveckým důchodem)	Invalidní důchod (vč. souběhu s vdovským / vdoveckým důchodem)		
		pro invaliditu 3. stupně	pro invaliditu 2. stupně	pro invaliditu 1. stupně
2012	24 848	2 671	794	2 791
2017	25 802	2 216	918	2 805
2022	25 667	1 950	1 087	3 092

Tabulka: Vývoj počtu příjemců důchodů v okrese Blansko

Průměrná výše starobního důchodu

Významnou změnu v období let 2012 – 2022 lze zaznamenat u průměrné výše vyplaceného starobního důchodu (bez kombinace s vdovským / vdoveckého důchodem). Výrazné navyšování je odrazem změn ve způsobu valorizace důchodů a v posledním období také navyšování v důsledku vysoké míry inflace.

	Celá ČR	Jihomoravský kraj	Okres Blansko
2007	8 747 Kč	8 653 Kč	8 556 Kč
2012	10 793 Kč	10 662 Kč	10 568 Kč
2017	11 866 Kč	11 719 Kč	11 647 Kč
2020	14 502 Kč	14 343 Kč	14 267 Kč
2021	15 453 Kč	15 280 Kč	15 218 Kč
2022	18 098 Kč	17 910 Kč	17 826 Kč

Tabulka: Průměrná výše důchodu – vývoj a srovnání



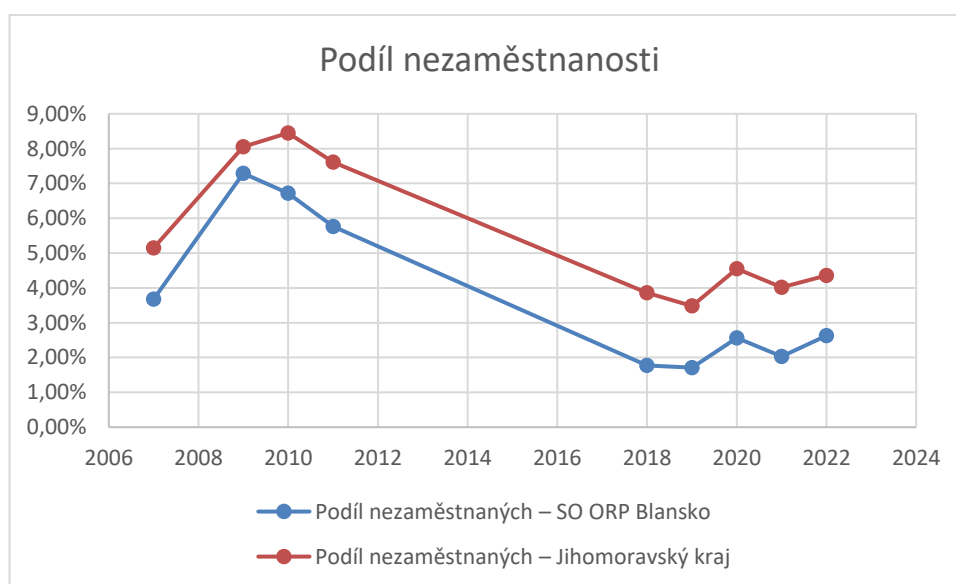
Graf: Vývoj průměrné výše starobního důchodu v okrese Blansko

Míra nezaměstnanosti

Míra nezaměstnanosti SO ORP Blansko se v průběhu let mění v závislosti na celkové socioekonomické situaci v celé republice.

	Počet uchazečů o zaměstnání v evidenci ÚP – SO ORP Blansko	Podíl nezaměstnaných – SO ORP Blansko	Podíl nezaměstnaných – Jihomoravský kraj
2007	1 562	3,68 %	5,15 %
2009	2 933	7,29 %	8,05 %
2010	2 720	6,72 %	8,45 %
2011	2 312	5,76 %	7,61 %
2018	712	1,77 %	3,86 %
2019	688	1,71 %	3,48 %
2020	1 010	2,56 %	4,55 %
2021	841	2,03 %	4,02 %
2022	1 035	2,63 %	4,36 %

Tabulka: Nezaměstnanost



Graf: Podíl nezaměstnanosti

	2007	2009	2010	2011	2018	2019	2020	2021
Počet uchazečů na 1 volné pracovní místo	1,7	26,2	20,9	22,1	1,7	2,0	3,3	2,3

Tabulka: Podíl uchazečů na 1 volné pracovní místo – SO ORP Blansko

Vyplacené dávky

Od roku 2007 dochází průběžně ke změnám v podmínkách pro výplatu jednotlivých dávek státní sociální podpory, přičemž do roku 2012 došlo k výraznějšímu zpřísnění podmínek pro jejich přiznání. Tyto změny jsou patrné zejména v případě přídatku na dítě, porodného či pohřebného, kdy se začaly tyto dávky přiznávat na základě testování příjmů žadatele. Nárůst počtu příjemců příspěvku na bydlení mezi roky 2021 a 2022 je dán zejména ekonomickou situací související se zvyšováním nákladů na energie a bydlení.

Okres Blansko	Dávky státní sociální podpory celkem	z toho					Dávky pěstounské péče
		přídavek na dítě	příspěvek na bydlení	rodičovský příspěvek	porodné	pohřebné	
2007	324 480	238 274	12 245	39 900	1 118	996	1 834
2012	120 289	63 308	16 220	38 472	106	25	2 002
2017	93 867	41 311	17 589	34 752	184	31	2 594
2018	81 623	30 721	15 047	35 677	145	33	2 572
2019	76 728	26 931	13 296	36 381	93	27	2 496
2020	77 588	24 743	12 034	40 732	52	27	2 455
2021	74 506	25 464	10 566	38 391	61	24	2 416
2022	83 962	33 486	14 371	36 015	63	27	2 852

Tabulka: Vyplacené dávky státní sociální podpory a pěstounské péče

	2020		2021		2022	
	počet dávek	Kč	počet dávek	Kč	počet dávek	Kč
příspěvek na živobytí	1426	5 511 442,00 Kč	1547	5 978 793,00 Kč	1446	6 119 420,00 Kč
doplatek na bydlení	787	2 236 253,00 Kč	874	2 746 202,00 Kč	884	3 197 763,00 Kč
mimořádná okamžitá pomoc	119	340 809,00 Kč	131	387 841,00 Kč	697	1 882 146,00 Kč
humanitární dávka					3638	18 337 480,00 Kč
celkem	2332	8 088 504,00 Kč	2552	9 112 836,00 Kč	6665	29 536 809,00 Kč

Tabulka: Vyplacené dávky hmotné nouze

ANALÝZA POSKYTOVATELŮ SOCIÁLNÍCH SLUŽEB

Podle zákona o sociálních službách jsou službami zajišťujícími pomoc a podporu lidem, kteří se ocitli v nepříznivé sociální situaci, a jsou poskytovány za účelem sociálního začlenění nebo prevence sociálního vyloučení. Sociální služby jsou poskytovány jednotlivým občanům nebo jejich rodinám, pokud se ocitnou v nepříznivé sociální situaci a potřebují pomoc při jejím zvládnutí. Sociální služby mohou být občanům poskytovány v jejich domácím prostředí jako tzv. terénní služby (služba je doručována až k uživateli domů – například služby osobní asistence, pečovatelská služba apod.), ambulantně (uživatel dochází do zařízení – například denní centra, denní stacionáře apod.) nebo v pobytových zařízeních sociálních služeb (domovy pro seniory, domovy se zvláštním režimem).

Související aktivity zahrnují nabídku činností (nedílnou součástí jsou prarodinné služby), které nejsou sociální službou dle zákona o sociálních službách, a které síť sociálních služeb vhodně doplňují. Bez těchto služeb by pomoc a podpora osobám v nepříznivé sociální situaci byla neúplná (např. vzdělávání, volnočasové aktivity, aj.).

Na území SO ORP Blansko poskytuje sociální služby 17 poskytovatelů, kteří zajišťují 19 druhů sociálních služeb. Souběžně se sociálními službami jsou realizovány také související aktivity, a to v každé cílové skupině. Tyto aktivity jsou finančně zajišťovány jejími poskytovateli.

Přehled registrovaných sociálních služeb se sídlem na území SO ORP Blansko

Sociální služba	Název zařízení	Poskytovatel
§ 37 odborné sociální poradenství	Poradna pro rodinu, manželství a mezilidské vztahy	Město Blansko

Tabulka: Přehled registrovaných sociálních služeb na území ORP – sociální poradenství

Sociální služba	Název zařízení	Poskytovatel
§ 40 pečovatelská služba	Pečovatelská služba města Blansko	Město Blansko
	Charitní pečovatelská služba Blansko	DCHB, Oblastní charita Blansko
	Pečovatelská služba Českého červeného kříže Blansko	Oblastní spolek Českého červeného kříže
	Pečovatelská služba města Adamov	Město Adamov
	Pečovatelská služba Petrovice*	Obec Petrovice
	Dům s pečovatelskou službou	Městys Jedovnice
§ 44 odlehčovací služba	SENIOR centrum Blansko, příspěvková organizace**	Jihomoravský kraj
§ 46 denní stacionáře	Domov OLGA	Hnutí Humanitární Pomoci
§ 47 týdenní stacionáře	Emanuel Doubravice	DCHB, Oblastní charita Blansko
§ 49 domovy pro seniory	SENIOR centrum Blansko, příspěvková organizace	Jihomoravský kraj
	Domov pro seniory Černá Hora, příspěvková organizace	Jihomoravský kraj
§ 50 domovy se zvláštním režimem	SENIOR centrum Blansko, příspěvková organizace	Jihomoravský kraj
	Domov pro seniory Černá Hora, příspěvková organizace	Jihomoravský kraj
	Domov Santini, Křtiny	Lumina, spolek
§ 51 chráněné bydlení	Centrum VELAN	Hnutí Humanitární Pomoci

Tabulka: Přehled registrovaných sociálních služeb na území ORP – sociální péče

*služba končí provoz k 31.01.2024

**registrace od 1.1.2024

Sociální služba	Název zařízení	Poskytovatel
§ 55 telefonická krizová pomoc	Linka důvěry Blansko	DCHB, Oblastní charita Blansko
§ 60 krizová pomoc	Charitní krizová pomoc	DCHB, Oblastní charita Blansko
§ 61 nízkoprahová denní centra	Denní centrum Nová naděje	DCHB, Oblastní charita Blansko
§ 62 nízkoprahové zařízení pro děti a mládež	NZDM v Blansku	Společnost Podané ruce, o.p.s.
	Zlatá zastávka Adamov*	DCHB, Oblastní charita Blansko
§ 63 noclehárny	Noclehárna pro muže Blansko	DCHB, Oblastní charita Blansko
§ 65 sociálně aktivizační služby pro rodiny s dětmi	Podpora rodin Spolu	DCHB, Oblastní charita Blansko
§ 67 sociálně terapeutické dílny	Pěkná modrá Doubravice	DCHB, Oblastní charita Blansko
§ 69 terénní programy	Charitní terénní služba	DCHB, Oblastní charita Blansko
	Terénní programy na Blanensku	Společnost Podané ruce, o.p.s.

Tabulka: Přehled registrovaných sociálních služeb na území ORP – sociální prevence

*služba končí provoz k 31.12.2023

Přehled registrovaných sociálních služeb se sídlem mimo území SO ORP Blansko poskytující pomoc a podporu občanům Blanenska (se sídlem/ pracovištěm v Jihomoravském kraji)

Sociální služba	Název zařízení	Poskytovatel
§ 37 odborné sociální poradenství	Sociální poradna	Sjednocená organizace nevidomých a slabozrakých ČR (SONS)
	Charitní poradna	DCHB, Oblastní charita Blansko
	Odborné sociální poradenství	Tichý svět, o.p.s.
§ 39 osobní asistence	Osobní asistence	Paspoint, z.ú.
§ 44 odlehčovací služby	Odlehčovací služba - pobytová	Charita Vyškov
§ 46 centrum denních služeb	Emanuel Boskovice	DCHB, Oblastní charita Blansko
§ 51 chráněné bydlení	Chráněné bydlení Betany Boskovice	DCHB, Oblastní charita Blansko
§ 54 raná péče	Středisko rané péče SPRP Brno	Společnost pro ranou péči, pobočka Brno
	Poradna rané péče DOREA	Slezská diakonie
	Raná péče – DOTYK II.	DOTYK II., o.p.s.
	Raná péče	Paspoint, z.ú.
§ 56 tlumočnické služby	Tlumočnické služby	Tichý svět, o.p.s.
§ 57 azylové domy	Azylový dům Nová cesta	DCHB, Oblastní charita Blansko
§ 65 sociálně aktivizační služby pro rodiny s dětmi	SAS pro rodiny s dětmi	Paspoint, z.ú.
§ 67 sociálně terapeutické dílny	Betany Boskovice	DCHB, Oblastní charita Blansko
§ 70 sociální rehabilitace	Sociální rehabilitace	Práh jižní Morava, z.ú.
	Sociální rehabilitace	DOTYK II., o.p.s.
	Sociální rehabilitace pro dospívající a dospělé	Paspoint, z.ú.
	Sociální rehabilitace	Tichý svět, o.p.s.

Tabulka: Přehled registrovaných sociálních služeb se sídlem mimo ORP

Současná síť sociálních služeb rámcově pokrývá všechny problematické aspekty na území města. Kromě služeb, které sídlí přímo na území SO ORP Blansko je pomoc občanům Blanenska zajišťována prostřednictvím služeb, které mají sídlo na území Jihomoravského kraje. Výše uvedená

tabulka zahrnuje služby, jejichž pomoc je poskytována zejména terénní formou, kdy pracovníci na naše území zajíždí a poskytují podporu v domácím prostředí klientů, případně nabízí svoje služby ambulantní formou.

Podpora osob s různými formami zdravotního postižení je zajištěna spoluprací s pobytovými službami se sídlem na území SO ORP Boskovice, jejichž zřizovatelem je Jihomoravský kraj. Jedná se zejména o služby poskytovatele Sociální služby Šebetov, p.o. a Paprsek, p.o.

Dlouhodobým cílem je zlepšovat kvalitu poskytovaných služeb a rozšířit nabídku pro rizikové skupiny obyvatel v oblastech, které se ukázaly jako nedostatečné.

Nákladovost sociálních služeb – se sídlem v ORP Blansko

Služby odborného sociálního poradenství

Sociální služba	Název zařízení	Poskytovatel	náklad 2018	náklad 2019	náklad 2020	náklad 2021	náklad 2022
§ 37 odborné sociální poradenství	Poradna pro rodinu, manželství a mezilidské vztahy	Město Blansko	1 291 438,71 Kč	1 319 230,36 Kč	1 374 393,95 Kč	1 258 821,54 Kč	1 398 607,93 Kč
	Sociální poradna	Sjednocená organizace nevidomých a slabozrakých ČR	238 000,00 Kč	263 000,00 Kč	296 000,00 Kč	316 000,00 Kč	379 000,00 Kč
	Charitní poradna	DCHB, Oblastní charita Blansko	909 748,43 Kč	879 745,19 Kč	985 659,28 Kč	1 018 141,85 Kč	2 990 676,96 Kč
CELKEM			2 439 187,14 Kč	2 461 975,55 Kč	2 656 053,23 Kč	2 592 963,39 Kč	4 768 284,89 Kč

Služby sociální péče

Sociální služba	Název zařízení	Poskytovatel	náklad 2018	náklad 2019	náklad 2020	náklad 2021	náklad 2022
§ 40 pečovatelská služba	Pečovatelská služba města Blansko	Město Blansko	12 127 953,17 Kč	13 997 170,96 Kč	15 135 915,08 Kč	16 696 085,36 Kč	16 495 566,88 Kč
	Charitní pečovatelská služba Blansko	DCHB, Oblastní charita Blansko	8 801 285,38 Kč	11 680 668,78 Kč	15 896 246,54 Kč	16 983 842,87 Kč	19 837 698,94 Kč
	Pečovatelská služba Českého červeného kříže Blansko	Oblastní spolek Českého červeného kříže	2 266 310,00 Kč	3 573 140,00 Kč	4 235 279,00 Kč	5 271 216,00 Kč	5 062 744,00 Kč

	Pečovatelská služba města Adamov	Město Adamov	1 515 785,00 Kč	2 291 797,00 Kč	2 804 067,62 Kč	3 000 022,32 Kč	2 908 314,00 Kč
	Pečovatelská služba Petrovice	Obec Petrovice	748 356,00 Kč	1 090 902,00 Kč	1 207 566,00 Kč	1 706 809,00 Kč	2 742 658,63 Kč
	Dům s pečovatelskou službou	Městys Jedovnice	1 673 047,00 Kč	1 879 293,00 Kč	1 996 563,00 Kč	2 408 770,00 Kč	2 688 945,00 Kč
§ 46 denní stacionáře	Domov OLGA	Hnutí Humanitární Pomoci	4 340 409,12 Kč	4 927 140,00 Kč	4 837 577,00 Kč	6 480 690,82 Kč	5 292 490,34 Kč
§ 47 týdenní stacionáře	Emanuel Doubravice	DCHB, Oblastní charita Blansko	3 687 362,82 Kč	4 541 797,25 Kč	5 396 064,73 Kč	6 196 607,85 Kč	6 725 237,73 Kč
§ 49 domovy pro seniory	SENIOR centrum Blansko, příspěvková organizace	Jihomoravský kraj	23 097 188,00 Kč	24 217 566,00 Kč	26 950 543,08 Kč	27 519 912,00 Kč	31 136 531,00 Kč
	Domov pro seniory Černá Hora, příspěvková organizace	Jihomoravský kraj	6 602 115,00 Kč	6 996 808,00 Kč	6 559 682,75 Kč	7 640 487,54 Kč	16 371 526,54 Kč
§ 50 domovy se zvláštním režimem	SENIOR centrum Blansko, příspěvková organizace	Jihomoravský kraj	32 145 095,00 Kč	33 451 549,00 Kč	36 475 636,00 Kč	38 530 920,00 Kč	43 242 915,00 Kč
	Domov pro seniory Černá Hora, příspěvková organizace	Jihomoravský kraj	48 553 819,20 Kč	48 868 784,00 Kč	49 875 550,06 Kč	59 061 338,46 Kč	59 597 774,72 Kč
	Domov Santini, Křtiny	Lumina, spolek	20 389 464,00 Kč	24 210 279,00 Kč	29 116 131,00 Kč	34 223 935,00 Kč	32 814 311,00 Kč

§ 51 chráněné bydlení	Centrum VELAN	Hnutí Humanitární Pomoci	2 345 162,00 Kč	2 760 051,00 Kč	3 700 805,00 Kč	3 679 312,00 Kč	3 406 888,63 Kč
CELKEM			168 293 351,69 Kč	184 486 945,99 Kč	204 187 626,86 Kč	229 399 949,22 Kč	248 323 602,41 Kč

Služby sociální prevence

Sociální služba	Název zařízení	Poskytovatel	náklad 2018	náklad 2019	náklad 2020	náklad 2021	náklad 2022
§ 57 azylové domy	Azylový dům Nová cesta	DCHB, Oblastní charita Blansko	3 132 753,94 Kč	4 208 203,89 Kč	4 279 392,79 Kč	4 527 855,19 Kč	7 703 648,22 Kč
	Lávka – Azylový dům pro matky s dětmi	Obec Petrovice	3 528 009,00 Kč	3 915 698,00 Kč	3 926 130,00 Kč	3 942 760,00 Kč	- Kč
§ 60 krizová pomoc	Charitní krizová pomoc	DCHB, Oblastní charita Blansko	2 194 609,09 Kč	2 399 748,21 Kč	2 653 243,65 Kč	2 859 487,12 Kč	3 027 769,67 Kč
§ 61 nízkoprahová denní centra	Denní centrum Nová naděje	DCHB, Oblastní charita Blansko	1 923 995,41 Kč	1 873 733,30 Kč	2 307 089,19 Kč	2 289 281,42 Kč	2 255 234,78 Kč
§ 62 nízkoprahové zařízení pro děti a mládež	NZDM v Blansku	Společnost Podané ruce, o.p.s.	1 824 100,00 Kč	1 718 700,00 Kč	1 961 111,50 Kč	2 084 700,00 Kč	2 293 000,00 Kč
	Zlatá zastávka Adamov	DCHB, Oblastní charita Blansko	1 622 864,53 Kč	1 366 350,74 Kč	1 543 664,81 Kč	1 643 814,12 Kč	1 999 681,50 Kč
§ 63 noclehárny	Noclehárna pro muže Blansko	DCHB, Oblastní charita Blansko	1 738 964,86 Kč	1 522 230,15 Kč	1 995 589,04 Kč	1 864 763,68 Kč	2 172 039,55 Kč

§ 65 sociálně aktivizační služby pro rodiny s dětmi	Podpora rodin Spolu	DCHB, Oblastní charita Blansko	1 439 747,08 Kč	1 443 513,84 Kč	1 464 658,97 Kč	1 496 154,48 Kč	3 762 443,13 Kč
§ 67 sociálně terapeutické dílny	Pěkná modrá Doubravice	DCHB, Oblastní charita Blansko	1 925 340,00 Kč	1 875 499,55 Kč	2 025 534,27 Kč	2 102 290,04 Kč	2 425 837,02 Kč
§ 69 terénní programy	Charitní terénní služba	DCHB, Oblastní charita Blansko	2 411 422,75 Kč	2 772 674,00 Kč	3 070 957,11 Kč	3 054 646,74 Kč	2 965 969,90 Kč
	Terénní programy na Blanensku	Společnost Podané ruce, o.p.s.	1 805 500,00 Kč	1 948 900,00 Kč	2 133 822,40 Kč	2 170 700,00 Kč	2 284 800,00 Kč
CELKEM			23 547 306,66 Kč	25 045 251,68 Kč	27 361 193,73 Kč	28 036 452,79 Kč	30 890 423,77 Kč

FINANCOVÁNÍ SOCIÁLNÍCH SLUŽEB

Jednotliví poskytovatelé sociálních služeb, kteří splňují podmínky registrace k poskytování sociálních služeb, mají s platností zákona o sociálních službách přístup ke všem finančním zdrojům. Podíl a struktura zdrojů financování se liší podle typu sociální služby, přičemž státní dotace je zásadním zdrojem financování. Sociální služby jsou financovány způsobem vícezdrojového financování. Což znamená, že organizace, které poskytují sociální služby, získávají finance na zajištění služeb z několika zdrojů, kterými jsou především dotace ze státního rozpočtu, obcí, krajů a z plateb klientů, kteří dané služby využívají.

Princip spolufinancování sociálních služeb ze strany obcí a kraje

Financování sociálních služeb ze strany JMK probíhá dle Pravidel řízení o stanovení a přiznání finanční podpory Jihomoravského kraje na příslušné období. Pravidla JMK reflektují transformaci systému financování sociálních služeb a principy veřejné podpory (vyrovnávací platby) včetně dalších změn. Pravidla JMK stanovují mj. míru spolufinancování sociální služby z úrovně JMK a obcí a Metodika pro poskytování dotací z rozpočtu města Blansko v oblasti sociálních služeb z výše uvedených Pravidel JMK vychází.

Předpokládaná míra spolufinancování sociálních služeb z úrovně Jihomoravského kraje a obcí s rozšířenou působností dle Pravidel financování na léta 2023 – 2024 - procento spolufinancování služby z úrovně Jihomoravského kraje a obcí:

	Procentní rozdělení složky předpokládané míry spolufinancování obcí a kraje		Individuální projekt (Finanční podpora č. 3)
	obce	kraj	
služby odborného sociálního poradenství s převažující cílovou skupinou osob, které jsou oběťmi domácího násilí nebo trestních činů nebo osoby s poruchami příjmu potravy			
forma poskytovatele služby			
obce a příspěvkové organizace obcí	10	14	0
nestátní neziskové organizace, obchodní organizace (fyzické a právnické osoby)	8	16	0
příspěvkové organizace JMK	0	24	0

služby odborného sociálního poradenství pro ostatní cílové skupiny			
forma poskytovatele služby			
obce a příspěvkové organizace obcí	20	4	0
nestátní neziskové organizace, obchodní organizace (fyzické a právnické osoby)	18	6	0
příspěvkové organizace JMK	0	24	0

<u>služby sociální prevence:</u> dům na půl cesty, telefonická krizová pomoc, tlumočnické služby, kontaktní centra, krizová pomoc, nízkoprahová denní centra, noclehárny, služby následné péče, terapeutické komunity, terénní programy, sociální rehabilitace			
forma poskytovatele služby			
obce a příspěvkové organizace obcí	20	3,5	0
nestátní neziskové organizace, obchodní organizace (fyzické a právnické osoby)	17	6,5	0
příspěvkové organizace JMK	0	23,5	0

<u>služby sociální prevence:</u> raná péče			
forma poskytovatele služby			
obce a příspěvkové organizace obcí	13	10	0
nestátní neziskové organizace, obchodní organizace (fyzické a právnické osoby)	13	10	0
příspěvkové organizace JMK	0	23	0

<u>služby sociální prevence:</u> : intervenční centra, sociálně terapeutické dílny, azylové domy			
forma poskytovatele služby			
obce a příspěvkové organizace obcí	15	0	52
nestátní neziskové organizace, obchodní organizace (fyzické a právnické osoby)	15	0	52
příspěvkové organizace JMK	0	0	0

<u>služby sociální prevence:</u> nízkoprahová zařízení pro děti a mládež, sociálně aktivizační služby pro rodiny s dětmi, sociálně aktivizační služby pro seniory a osoby se zdravotním postižením			
forma poskytovatele služby			
obce a příspěvkové organizace obcí	30	3,5	0
nestátní neziskové organizace, obchodní organizace (fyzické a právnické osoby)	27	6,5	0
příspěvkové organizace JMK	0	33,5	0

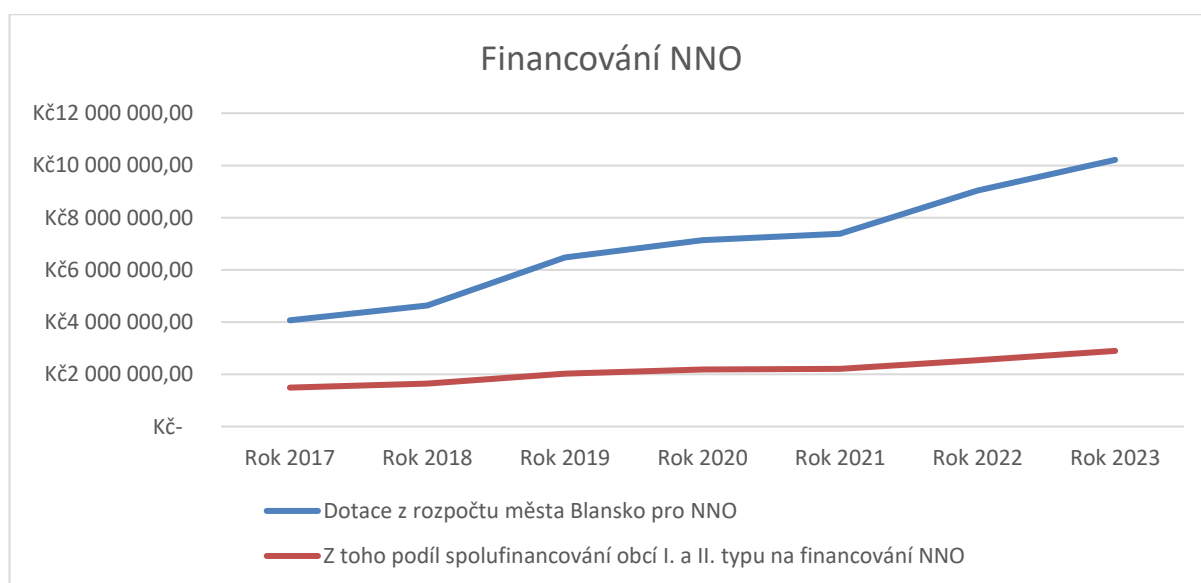
<u>služby sociální péče</u> (bez pečovatelské služby)			
forma poskytovatele služby			
obce a příspěvkové organizace obcí	9,5	2,5	0

nestátní neziskové organizace, obchodní organizace (fyzické a právnické osoby)	6	6	0
příspěvkové organizace JMK	0	12	0

služby sociální péče: pečovatelská služba			
forma poskytovatele služby			
obce a příspěvkové organizace obcí	22	3	0
nestátní neziskové organizace, obchodní organizace (fyzické a právnické osoby)	20	5	0
příspěvkové organizace JMK	0	25	0

Spolufinancování sociálních služeb na úrovni ORP Blansko

Nabídku sociálních služeb v ORP Blansko zajišťují nestátní neziskové organizace, příspěvkové organizace Jihomoravského kraje a služby zřizované jednotlivými obcemi (zejména pečovatelské služby). Registrovaným poskytovatelům sociálních služeb z řad nestátních neziskových organizací poskytuje město Blansko ze svého rozpočtu každoročně finanční dotaci na činnost služeb, jež jsou zařazeny do sítě sociálních služeb a jejichž služby jsou poskytovány občanům SO ORP Blansko. Další finanční prostředky z rozpočtů obcí jsou příspěvky zřizovatelů konkrétních sociálních služeb.



Graf: Financování NNO

Do roku 2014 se na vícezdrojovém financování poskytovatelů působících na území ORP Blansko podílelo pouze město Blansko. Některé obce v rámci svého rozpočtu přispívaly poskytovatelům sociálních služeb prostřednictvím darů a příspěvků. Od roku 2015 se podílí většina obcí I. a II. typu na spolufinancování sítě služeb sociální prevence a sociálního poradenství a od roku 2016 přispívají obce také na spolufinancování služeb sociální péče. Spolufinancování sociálních služeb obcemi I. a II. typu je řešeno Smlouvou o spolufinancování sítě sociálních služeb mezi příslušnou obcí a městem Blansko. Veškerá administrace žádostí o dotace je tak soustředěna na půdu obce s rozšířenou působností – Městský úřad Blansko. Jednotné řízení o poskytování dotací na území SO ORP Blansko umožnilo zjednodušení a zefektivnění dotačního řízení jak pro poskytovatele, tak pro obce v regionu.

STRATEGIE PODPOROVANÉHO ROZVOJE SOCIÁLNÍCH SLUŽEB V ORP BLANSKO NA OBDOBÍ 2024 - 2026

- Konkrétní podoba rozvojové strategie bude projednávána v rámci schvalování Minimální sítě sociálních služeb okresu Blansko

Druh služby	Rozvoj služeb	Podmínky
Azylové domy	Ne	
Centra denních služeb	Ne	
Denní stacionáře	Ano	Pouze pro cílovou skupinu osob s těžkým kombinovaným postižením
Domovy pro osoby se ZP	Ano	V rámci transformace Sociálních služeb Šebetov, p.o. vznik sociální služby komunitního charakteru
Domovy pro seniory	Ne	
Domovy se zvláštním režimem	Ne	
Domy na půl cesty	Ne	
Chráněné bydlení	Ano	Navýšení úvazků PP – za plánované období o 1-2 úvazky
Intervenční centra	Ne	
Kontaktní centra	Ne	
Krizová pomoc	Ano	Navýšení úvazků PP jen v rámci redefinice či přesunu úvazků mezi druhy služeb
Nízkoprahová denní centra	Ano	Navýšení úvazků PP jen v rámci redefinice či přesunu úvazků mezi druhy služeb
Nízkoprahová zařízení pro děti a mládež	Ano	Navýšení úvazků PP jen v rámci redefinice či přesunu úvazků mezi druhy služeb
Noclehárny	Ano	Pouze rozšíření kapacity při rozšíření cílové skupiny o ženy – max. 4 lůžka
Odborné sociální poradenství	Ano	Navýšení úvazků PP jen v rámci redefinice či přesunu úvazků mezi druhy služeb
Odlehčovací služby	Ano	Vznik nové služby o kapacitě 4 lůžek
Osobní asistence	Ne	
Pečovatelská služba	Ano	Navýšení úvazků PP – maximálně o 1 úvazek PP na ORP Blansko za rok
Podpora samostatného bydlení	Ne	
Průvodcovské a předčitatelské služby	Ne	
Raná péče	Ne	
Služby následné péče	Ne	
SAS pro rodiny s dětmi	Ne	
SAS pro seniory a osoby se ZP	Ne	
Sociální rehabilitace	Ano	Jen terénní forma, pro cílovou skupinu osob s duševním onemocněním. Stabilizace počtu úvazků PP – 3 úvazků PP pro ORP Blansko
Sociální služby poskytované ve zdravotnickém zařízení	Ne	
Sociálně terapeutické dílny	Ne	
Telefonická krizová pomoc	Ne	
Terapeutické komunity	Ne	
Terénní programy	Ano	Navýšení úvazků PP jen v rámci redefinice či přesunu úvazků mezi druhy služeb
Tísňová péče	Ne	
Tlumočnické služby	Ne	
Týdenní stacionáře	Ne	

PŘEHLED VŠECH PRIORIT A OPATŘENÍ

Systémové priority

Priorita č. 1	Podpora procesu plánování sociálních služeb
Opatření č. 1.1	Zachování a kontinuální podpora procesu plánování v Blansku
Opatření č. 1.2	Spolupráce při KPSS na úrovni Jihomoravského kraje
Opatření č. 1.3	Spolupráce s obcemi v rámci SO ORP Blansko
Priorita č. 2	Zajištění informovanosti a spolupráce v sociální oblasti
Opatření č. 2.1	Zajištění informovanosti pro jednotlivé cílové skupiny a pečující osoby
Priorita č. 3	Financování sociálních služeb v návaznosti na proces plánování
Opatření č. 3.1	Financování sociálních služeb prostřednictvím dotačního programu města Blansko
Opatření č. 3.2	Spolupráce s obcemi SO ORP Blansko na financování sociálních služeb
Opatření č. 3.3	Realizace kontrol hospodaření, výkaznictví a efektivity sociálních služeb zařazených do sítě sociálních služeb okresu Blansko
Priorita č. 4	Poskytování odborného poradenství
Opatření č. 4.1	Zajištění odborného sociálního poradenství pro osoby v nepříznivé sociální situaci

Cílová skupina SENIOŘI a OSOBY SE ZDRAVOTNÍM POSTIŽENÍM

Priorita č. 1	Podpora soběstačnosti a setrvání v přirozeném prostředí
Opatření č. 1.1	Zajištění dostupnosti terénních a ambulantních služeb pro seniory a osoby se zdravotním postižením ve SO ORP Blansko
Opatření č. 1.2	Podpora procesů reformy péče o duševní zdraví
Opatření č. 1.3	Podpora pečujících osob
Opatření č. 1.4	Podpora adekvátního bydlení pro seniory a osoby se zdravotním postižením
Priorita č. 2	Zkvalitnění péče o seniory a osoby se zdravotním postižením v pobytových zařízeních
Opatření č. 2.1	Udržení kapacit odpovídajících pobytových služeb pro seniory a osoby se zdravotním postižením
Opatření č. 2.2	Podpora zřízení sociální služby komunitního charakteru pro osoby se zdravotním postižením
Opatření č. 2.2	Zajištění přiměřených kapacit pobytové odlehčovací služby, vč. paliativní a hospicové péče

Cílová skupina MLÁDEŽ A RODINA V KRIZI a OSOBY OHROŽENÉ SOCIÁLNÍM VYLOUČENÍM

Priorita č. 1	Zmírňování dopadů sociálního vyloučení a integrace osob ohrožených sociálním vyloučením do společnosti
Opatření č. 1.1	Podpora terénních a ambulantních sociálních služeb pro děti, mládež a mladé dospělé
Opatření č. 1.2	Podpora terénních a ambulantních služeb pro rodiny
Opatření č. 1.3	Udržení komplexu terénních a ambulantních služeb pro osoby ohrožené sociálním vyloučením
Priorita č. 2	Zajištění sítě krizového a sociálního bydlení
Opatření č. 2.1	Udržení provozu noclehárny a rozšíření o cílovou skupinu žen
Opatření č. 2.2	Zajištění sítě krizového a sociálního bydlení

SYSTÉMOVÉ PRIORITY

Systémové priority zahrnují oblasti, které byly řešeny v rámci procesu komunitního plánování napříč všemi pracovními skupinami a které jsou považovány za nezbytné pro oblast sociálních služeb (služeb dle zákona o sociálních službách), služeb souvisejících a zvyšování kvality života občanů, a to zejména těch, kteří jsou nějakým způsobem znevýhodněni nebo ohroženi sociálním vyloučením.

Systémové priority se zaměřují na oblasti plánování a poskytování sociálních služeb, podporu procesu komunitního plánování, informovanost, spolupráci, financování na obecní úrovni.

Priorita č. 1	Podpora procesu plánování sociálních služeb
Zdůvodnění priority	<p>Proces komunitního plánování sociálních služeb představuje žádoucí nástroj pro efektivnější zajištění dostupnosti sociálních služeb a jeho principy přispívají k tomu, aby sociální služby reagovaly na potřeby uživatelů služeb, stejně jako na možnosti a záměry poskytovatelů a obcí či krajů.</p> <p>Posláním plánování je zajistit, aby sociální služby fungovaly a rozvíjely se podle potřeb těch, kdo je využívají a zajišťují. To konkrétně znamená, že služby jsou dostupné, kvalitní, reagují na potřeby uživatelů, nabídka služeb je přehledná a srozumitelná a finance jsou vynakládány jen na takové služby, které jsou potřeba.</p>

Opatření č. 1.1	Zachování a kontinuální podpora procesu plánování v Blansku
Popis opatření a zdůvodnění	<p>Plánování formou KPSS probíhá v Blansku již od roku 2007.</p> <p>Cílem opatření je metodická a finanční podpora plánovacího procesu v Blansku. Komunitní plánování má za cíl zefektivnit využívání služeb v Blansku. Podstatou je, aby nabídka uspokojovala poptávku po službách, aby sociální služby, které budou lidé potřebovat, pro ně byly snadno dostupné, aby kapacity těchto služeb odpovídaly tomu, po čem se obyvatelé regionu poptávají.</p> <p>Snahou je udržet proces plánování sociálních služeb, monitorování výstupů a podpora spolupráce s obcemi Blanenska, organizacemi a dalšími subjekty. Dále zajistit informovanost o oblasti sociálních služeb cílovým skupinám a také široké veřejnosti. Proces KPSS se zaměřuje také na to, aby se rozvíjely a vznikaly služby, které jsou potřebné a aby kapacity odpovídaly potřebám regionu.</p>
AKTIVITY	<ul style="list-style-type: none">• udržení pozice/ úvazku koordinátora KPSS v Blansku• schůzky řídicí skupiny a pracovních skupin• schůzky s poskytovateli sociálních služeb, obcemi, politickými reprezentanty• pravidelná setkání multidisciplinárního týmu

	<ul style="list-style-type: none"> • zpracování, projednání a schválení Minimální sítě sociálních služeb okresu Blansko pro příslušný kalendářní rok • roční monitoring plnění priorit a opatření Komunitního plánu
Realizátoři a partneři	<ul style="list-style-type: none"> • město Blansko • obce ve SO ORP Blansko • poskytovatelé sociálních služeb
Kritéria hodnocení	<ul style="list-style-type: none"> • zpracované zprávy o naplňování priorit a opatření Komunitního plánu předložené do schvalovacích orgánů města Blansko • zpracované, projednané a schválené Minimální sítě sociálních služeb okresu Blansko pro příslušný kalendářní rok • počet realizovaných setkání s poskytovateli sociálních služeb

Opatření č. 1.2	Spolupráce při KPSS na úrovni Jihomoravského kraje
Popis opatření a zdůvodnění	<p>Komunitní plánování sociálních služeb je postaveno na propojení tří systémů – komunitního plánování na úrovni obcí, povinností kraje zpracovávat střednědobý plán rozvoje sociálních služeb a zpracování národního plánu rozvoje sociálních služeb z úrovně MPSV ČR.</p> <p>Zákon ukládá kraji povinnost zpracovat plán na základě spolupráce s obcemi, se zástupci poskytovatelů a se zástupci uživatelů.</p> <p>Cílem opatření je úzká spolupráce mezi městem a krajem při celém procesu plánování sociálních služeb, přípravě dalšího střednědobého plánu, participace na individuálním projektu s názvem Podpora plánování sociálních služeb na území celého Jihomoravského kraje a případných dalších individuálních projektech v oblasti sociálních služeb.</p>
AKTIVITY	<ul style="list-style-type: none"> • pravidelná setkání koordinátorů KPSS z 21 obcí s rozšířenou působností v Jihomoravském kraji • spolupráce na monitorování a vyhodnocování Střednědobého plánu rozvoje sociálních služeb na období 2024 – 2024 a Akčních plánů • spolupráce na přípravě Akčních plánů a dalšího střednědobého plánu • setkávání okresních týmů
Realizátoři a partneři	<p>Realizátor: město Blansko – Centrum pro podporu komunitního plánování Blansko – koordinátor KPSS</p> <p>Partneři: obce s rozšířenou působností v JMK, poskytovatelé sociálních služeb, uživatelé, veřejnost</p>
Kritéria hodnocení	<ul style="list-style-type: none"> • počet setkání se zástupci JMK a koordinátory dalších ORP • počet setkání okresních týmů • spolupráce při monitorování, vyhodnocování krajského plánu a přípravě dalšího plánu

Opatření č. 1.3	Spolupráce s obcemi v rámci SO ORP Blansko
Popis opatření a zdůvodnění	<p>Sociální služby poskytují podporu občanům celého SO ORP Blansko. V rámci sociální práce na obcích řeší sociální pracovnice nepříznivé životní situace občanů celého správního obvodu ORP Blansko.</p> <p>Jednotlivými aktivitami tohoto opatření bude směřováno ke zvýšení povědomí zástupců obcí o významu a smyslu sociálních služeb pro občany obcí. Zástupci obcí budou průběžně informováni o procesu komunitního plánování i možnostech aktivní účasti.</p>
AKTIVITY	<ul style="list-style-type: none"> • informování starostů obcí o procesu a průběhu komunitního plánování sociálních služeb • osobní setkání se starosty obcí
Realizátoři a partneři	<p>Realizátor: město Blansko – Centrum pro podporu komunitního plánování sociálních služeb Blansko</p> <p>Partneři: zástupci obcí, poskytovatelé sociálních služeb</p>
Kritéria hodnocení	<ul style="list-style-type: none"> • počet setkání se starosty, se zástupci obcí

Priorita č. 2	Zajištění informovanosti a spolupráce v sociální oblasti
Zdůvodnění priority	<p>Zajištění informovanosti je oblastí, která byla řešena na jednání všech pracovních skupin komunitního plánování již dlouhodobě. Zaznívá požadavek na informování co největšího množství uživatelů a zároveň i poskytovatelů či jiných institucí, a to ve všech dostupných formách (osobně, mailem, telefonicky, možnost samostatného vyhledání na internetu).</p>

Opatření č. 2.1	Zajištění informovanosti pro jednotlivé cílové skupiny a pečující osoby
Popis opatření a zdůvodnění	<p>Povědomí o sociálních službách u veřejnosti se díky informačním materiálům a kampaním v předchozích letech postupně zvyšuje. Z výsledků průzkumu veřejnosti je patrné, že občané znají především služby sociální péče určené pro cílovou skupinu seniorů. Orientace v ostatních formách a typech sociálních služeb však není dostatečná. Jednotlivé aktivity opatření povedou k cílenému a jednotnému podávání informací o sociálních službách.</p> <p>Práce Centra pro podporu komunitního plánování je zaměřena na zprostředkování komunikace mezi všemi zúčastněnými stranami komunitního plánování. Nedílnou součástí je také pravidelná informační činnost. Jsou publikovány články v místním tisku, na webových stránkách.</p>

	<p>Občané regionu jsou informováni prostřednictvím obecních úřadů. Cílem je informovat co nejvíce obyvatel regionu o aktivitách sociálních služeb na Blanensku.</p> <p>Součástí opatření je podpora pečujících osob a osob blízkých. Trendem moderní společnosti je setrvání v domácím přirozeném prostředí v kruhu rodiny a blízké komunity. Podpora a edukace osob pečujících je nedílnou součástí péče o seniory a osoby se zdravotním postižením tak, aby byly zachovány přirozené vazby občanů.</p>
AKTIVITY	<ul style="list-style-type: none"> • vytváření společných propagačních materiálů poskytovatelů sociálních služeb s městem Blansko • zabezpečení informovanosti o sociálních službách v médiích • aktualizace katalogu sociálních služeb v tištěné i elektronické podobě • pořádání Týdne sociálních služeb, Dne seniorů • edukační a podpůrné aktivity pro pečující osoby • realizace besed pro veřejnost zabývajících se problematikou různých cílových skupin, realizace kulatých stolů • průběžné zveřejňování informací o poskytovaných sociálních službách
Realizátoři a partneři	město Blansko, poskytovatelé sociálních služeb
Kritéria hodnocení	<ul style="list-style-type: none"> • počet vydaných článků • počet setkání, besed a kulatých stolů • počet vytvořených letáků • vlastní webové stránky

Priorita č. 3	Financování sociálních služeb v návaznosti na proces plánování
Zdůvodnění priority	<p>Sociální služby jsou financovány z více zdrojů, hovoří se o tzv. vícezdrojovém financování. Jedná se o zdroje ze státního rozpočtu, z rozpočtu kraje, z prostředků obcí, z příspěvku uživatelů sociálních služeb, z dotací z evropských fondů, darů a případně dalších zdrojů.</p> <p>V zákoně o sociálních službách je definováno propojení mezi plánováním rozvoje sociálních služeb a jejich financováním. Výše finančních prostředků poskytovaných ze státního rozpočtu v rámci dotací na poskytování sociálních služeb se odvíjí mimo jiné od zpracovaných střednědobých plánů rozvoje sociálních služeb, které předkládají krajské úřady.</p> <p>Pro zajištění kvalitního a transparentního financování sociálních služeb je nutné realizovat systém financování sociálních služeb tak, aby reagoval na aktuální potřeby a vycházel z komunitního plánu.</p>

Opatření č. 3.1	Financování sociálních služeb prostřednictvím dotačního programu města Blansko
Popis opatření a zdůvodnění	<p>Od existence zákona o sociálních službách jsou sociální služby financovány vícezdrojově.</p> <p>Finanční prostředky z jednotlivých zdrojů jsou rozdělovány mezi poskytovatele sociálních služeb, kteří poskytují takové sociální služby, které jsou v dané lokalitě a místě potřebné, tzn. občané příslušného města, obce, kraje tyto služby potřebují, což vychází ze zpracovaného komunitního plánu sociálních služeb.</p> <p>Město Blansko poskytuje finanční podporu sociálním službám v souladu s Metodikou financování sociálních služeb z rozpočtu města Blansko.</p> <p>Sociální služby, jimž je poskytována dotace, musí být zařazeny do Základní sítě sociálních služeb Jihomoravského kraje a Minimální sítě sociálních služeb okresu Blansko pro příslušný kalendářní rok.</p>
AKTIVITY	<ul style="list-style-type: none"> • pravidelná revize a aktualizace pravidel/metodiky dotačního řízení v oblasti sociálních služeb • financování sociálních služeb • uzavření smluv o poskytnutí dotace s poskytovateli sociálních služeb • zpracování Souhrnné zprávy o čerpání dotací z rozpočtu města Blansko
Realizátoři a partneři	<ul style="list-style-type: none"> • město Blansko • členové komise sociální a zdravotní
Kritéria hodnocení	<ul style="list-style-type: none"> • objem přidělených finančních prostředků • počet uzavřených smluv o poskytnutí dotace • zpracovaná Souhrnná zpráva o čerpání dotací z rozpočtu města Blansko předložená Radě města Blansko a zasláná jednotlivým obcím

Opatření č. 3.2	Spolupráce s obcemi SO ORP Blansko na financování sociálních služeb
Popis opatření a zdůvodnění	<p>V předcházejících plánovacích obdobích byla nastavena spolupráce s obcemi celého správního obvodu ORP Blansko na spolufinancování sítě sociálních služeb. Obce se podílí na financování služeb sociální prevence a poradenství tzv. solidárním systémem, na činnost služeb přispívají dle počtu obyvatel obce bez ohledu na počet klientů využívajících konkrétní sociální služby. Tento systém spolufinancování zohledňuje charakter preventivních služeb, které jsou často poskytovány anonymně, proto nelze přesně vyčíslit počet klientů z jednotlivých obcí.</p>

	<p>Služby sociální péče jsou financovány dle skutečného počtu klientů z dané obce. Jedná se o klienty neanonymní, proto lze konkrétní počty doložit. Při výpočtech a zpracování přehledů je významnou měrou využívána krajská benchmarkingová aplikace.</p> <p>I v následujícím plánovacím období bude prohlubována spolupráce s představiteli obcí SO ORP Blansko.</p>
AKTIVITY	<ul style="list-style-type: none"> • jednání s obcemi o možnostech finančního přispívání na sociální služby poskytované občanům obce • uzavření smluv o spolufinancování sítě sociálních služeb
Realizátoři a partneři	<ul style="list-style-type: none"> • koordinátor KPSS • obce SO ORP Blansko
Kritéria hodnocení	<ul style="list-style-type: none"> • počet uskutečněných jednání se zástupci obcí • počet uzavřených smluv s obcemi

Opatření č. 3.3	Realizace kontrol hospodaření, výkaznictví a efektivity sociálních služeb zařazených do sítě sociálních služeb okresu Blansko
Popis opatření a zdůvodnění	<p>Záměrem je provádět pravidelné kontroly a vyhodnocování činnosti poskytovatelů sociálních služeb zařazených do podporované sítě sociálních služeb. Kontrolní šetření je realizováno zaměstnanci odboru sociálních věcí Městského úřadu Blansko. Kontroly jsou zaměřené nejen na finanční oblast, ale také o kontrolu efektivity a výkaznictví poskytovaných služeb.</p> <p>Předmětem návštěv u poskytovatelů je také metodická podpora zavádění regionálních karet i náhled do obsahu sociálních služeb.</p> <p>Metodická a kontrolní činnost u vybraných služeb je realizována také ve spolupráci s pracovníky Jihomoravského kraje. Cílem realizace opatření je podpora hospodárnosti, účelnosti a efektivnosti vynakládaných prostředků z veřejných rozpočtů i úsilí efektivity služeb.</p>
AKTIVITY	<ul style="list-style-type: none"> • realizace kontrolních šetření v sociálních službách • metodická podpora sociálních služeb
Realizátoři a partneři	<ul style="list-style-type: none"> • koordinátor KPSS
Kritéria hodnocení	<ul style="list-style-type: none"> • zpracované dokumenty k realizaci kontrolních šetření • počet provedených kontrolních šetření v daném roce

Priorita č. 4	Poskytování odborného poradenství
Zdůvodnění priority	Potřeba udržení kapacit odborného sociálního poradenství je důsledkem společensko-ekonomického vývoje posledních let.

- V důsledku energetické krize a inflace došlo ke zvýšení počtu osob řešících své finanční zabezpečení.
- Zvyšuje se počet osob s psychickými obtížemi, přičemž dlouhodobá nedostupnost psychologické a psychiatrické péče tento problém prohlubuje.

Cílem je poskytovat odborné sociální poradenství v oblasti finanční a dluhové, psychologické i poradenství osobám se smyslovým postižením (zrakové, sluchové).

Provozní doba poskytovaných služeb bude časově dostupná pro potenciální uživatele, tzn. Bude zajištěna i v odpoledních a večerních hodinách.

Odborné sociální poradenství je na Blanensku zajišťováno odborníky z řad psychologů, právníků a sociálních pracovníků v registrovaných sociálních službách v zařízeních Charitní poradny, Poradny pro rodinu, manželství a mezilidské vztahy. Pro specifické cílové skupiny se zdravotním postižením je poskytováno odborné sociální poradenství Sjednocené organizace nevidomých a slabozrakých ČR a organizace Tichý svět, o.p.s.

Opatření č. 4.1	Zajištění odborného sociálního poradenství pro osoby v nepříznivé sociální situaci
Popis opatření a zdůvodnění	<p>Sociální poradenství poskytuje občanům potřebné informace k řešení jejich nepříznivé situace. Velké množství dotazů ze sociální oblasti je provázáno s právními úkony jako např. problém exekucí, ochrana majetku v případě zadlužených potomků, darovací smlouvy, dědictví apod.</p> <p>Cílem opatření je podpora a pomoc uživateli, aby se lépe se orientoval v náročné životní situaci a dokázal nalézt strategie k jejímu zlepšení.</p>
AKTIVITY	<ul style="list-style-type: none"> • provoz Charitní poradny • poskytování a zprostředkování poradenství v rámci terénní práce • zvýšení informovanosti veřejnosti o sociální práci na obcích
Realizátoři a partneři	<ul style="list-style-type: none"> • město Blansko, • poskytovatelé sociálních služeb, • v rámci základního sociálního poradenství všichni poskytovatelé sociálních služeb.
Kritéria hodnocení	Počet poskytnutých konzultací

OBLASTI PODPORY A PÉČE PRO CÍLOVÉ SKUPINY

OBLAST PODPORY A PÉČE O SENIORY A OSOBY SE ZDRAVOTNÍM POSTIŽENÍM

Stáří je spojováno s postupným úbytkem psychických, fyzických a sociálních kompetencí, které jsou provázeny řadou změn v oblasti sociálního prostředí, osobnosti a změn v sociální pozici. **Oblast péče o seniory** zahrnuje především potřeby stárnoucích občanů, u nichž se objevuje sociálně zdravotní problematika, kterou tito lidé nejsou schopni bez občasně nebo i trvalé pomoci sami zvládnout.

Obecně lze říci, že je obec Blansko místem, kde se sociální služby poskytují nejvíce, zatímco dostupnost služeb v obcích je mnohem horší. Problémem obcí a nižší dostupnosti služeb je především menší informovanost o sociálních službách, vyšší náklady na dopravu služby a dále zakořenění potenciálních uživatelů z obcí v jejich domovském prostředí.

Osoby se zdravotním postižením představují významnou skupinu osob s určitými specifickými potřebami, avšak na straně druhé tvoří skupinu vnitřně velice různorodou, a to v závislosti na druhu i stupni jejich zdravotního postižení.

Tato oblast se zabývá lidmi, jejichž životní styl je ovlivněn a limitován zdravotním postižením. Zdravotně postiženým může být člověk od narození nebo se jím může stát v průběhu života. U osob zdravotně postižených hraje většinou (minimálně v případě zdravotně postižených dětí) velmi důležitou roli rodina. Na rodinné příslušníky jsou kladeny značné nároky na osobnost a psychiku a jsou často izolováni.

Cílem sociálních služeb je umožnit lidem v seniorském věku i osobám se zdravotním postižením co nejdéle setrvat ve svém domácím prostředí, být součástí své přirozené komunity. Důležité je umožnit všem lidem žít život srovnatelný s životem jejich vrstevníků a být součástí přirozené komunity.

Základním prvkem sítě sociálních služeb pro seniory jsou **terénní služby**, které poskytují podporu a pomoc seniorům v jejich domácím přirozeném prostředí, doplňují péči rodiny a blízkých, jiné veřejné a zdravotní služby. Pečovatelské služby, které působí na území SO ORP Blansko, postupně navyšují počet pracovníků přímé péče. Reagují tak na navyšující se poptávku po realizaci péče ze strany klientů a jejich rodin, čímž je umožněno zajišťování potřeb přednostně v přirozeném prostředí klientů s využitím běžně dostupných veřejných služeb, za podpory a péče blízkých osob.

Vývoj počtu pracovníků přímé péče pečovatelských služeb

Poskytovatel	Název zařízení	rok 2017	rok 2018	rok 2019	rok 2020	rok 2021	Rok 2022 - 2024
Město Blansko	Pečovatelská služba města Blansko	27,50	27,50	28,50	28,50	29,50	29,50
DCHB, Oblastní charita Blansko	Charitní pečovatelská služba Blansko	14,90	15,90	19,20	24,11	25,11	26,11
Oblastní spolek Českého červeného kříže	Pečovatelská služba Českého červeného kříže Blansko	4,57	5,64	7,70	7,70	7,70	7,70
Město Adamov	Pečovatelská služba města Adamov	2,75	2,75	5,20	5,20	5,20	5,20
Obec Petrovice	Pečovatelská služba Petrovice	2,25	2,25	3,25	3,25	3,25	4,00
Městys Jedovnice	Dům s pečovatelskou službou	4,21	4,21	4,21	4,21	5,00	5,00
CELKEM ÚVAZKŮ PŘÍMÉ PÉČE		56,18	58,25	68,06	72,97	75,76	77,51

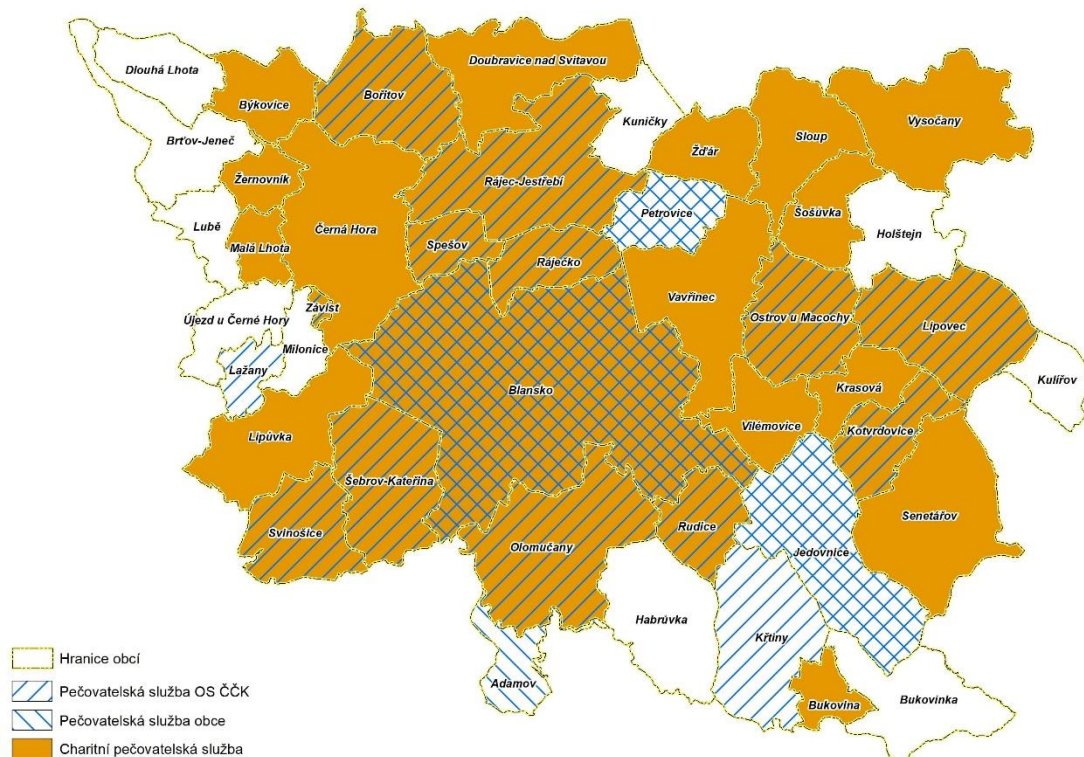
Tabulka: Vývoj počtu pracovníků pečovatelských služeb

Vývoj realizované přímé péče pečovatelských služeb

Poskytovatel	Název zařízení		rok 2017	rok 2018	rok 2019	rok 2020	rok 2021	rok 2022
Město Blansko	Pečovatelská služba města Blansko	osobohodiny	39732	36624	35634	34249	32648	31552
		počet úkonů	36624	154656	151301	157305	152067	123476
DCHB, Oblastní charita Blansko	Charitní pečovatelská služba Blansko	osobohodiny	22886	22709	25568	30372	37008	33244
		počet úkonů	79980	83750	118954	137275	142268	137733
Oblastní spolek Českého červeného kříže	Pečovatelská služba ČČK Blansko	osobohodiny	5962	6438	8152	6690,5	7896	8091
		počet úkonů	7560	8540	18159	11310	10542	8513
Město Adamov	Pečovatelská služba města Adamov	osobohodiny	3650	4324	5814	7010	5700	5653
		počet úkonů	14170	15632	21766	26717	24247	26167
Obec Petrovice	Pečovatelská služba Petrovice	osobohodiny	2833	2774	3313	2982	3250	3996
		počet úkonů	4528	4168	4970	4531	3793	4442
Městys Jedovnice	Dům s pečovatelskou službou	osobohodiny	6682	5754	5801	6828	6938	7386
		počet úkonů	31166	28369	29446	33446	35174	34098

Tabulka: Vývoj realizované přímé péče

Pečovatelská služba v obcích SO ORP Blansko



10 / 2023

Obrázek: Přehled obcí dle poskytovatelů pečovatelské služby v roce 2022

Specifickou skupinu osob se zdravotním postižením, na kterou je třeba zaměřit pozornost, jsou **lidé se závažným duševním onemocněním**, kteří představují různorodou skupinu se zdravotními a sociálními potřebami, kteří se ocitají v rizikových a nepříznivých sociálních situacích. Závažná duševní onemocnění jako schizofrenie či afektivní poruchy vyžadují dlouhodobou a specializovanou podporu v rámci koordinované zdravotnické i sociální péče. Jako velký problém se ukazují dlouhodobé a opakované hospitalizace (nejvyšší průměrná délka hospitalizace člověka s dg. schizofrenie je na Blanensku cca 367 dní), což vede k narušení procesu vzdělávání, k problematickému startu pracovní kariéry nebo k problémům spojených s osamostatňováním se (zvládnutí praktických a sociálních dovedností) a snižuje zapojení člověka do běžné sítě sociálních vztahů. Na to postupem času navazuje nezaměstnanost, chudoba, riziko bezdomovectví, zároveň se však mohou ocitát v rizikových situacích pro sebe a pro jiné.

Pomoc osobám s duševním onemocněním je na území SO ORP Blansko zajišťována zejména poskytovatelem Práh jižní Morava, z.ú., který zajišťuje terénní formou službu sociální rehabilitace a poskytovatelem Diecézní charita Brno, Oblastní charita Blansko, který poskytuje ambulantní službu

sociálně terapeutické dílny (Pěkná modrá Doubravice). Další podpora cílové skupině je zajišťována prostřednictvím poradenství, krizových a terénních programů.

Přehled vývoje činností terénního týmu sociální rehabilitace poskytovatele Práh jižní Morava, z.ú.							
	2016	2017	2018	2019	2020	2021	2022
počet klientů ze SO ORP Blansko	13	20	20	30	48	68	115
Klienti v rámci projektu Zvládneme to	-	-	-	-	24	48	60

Tabulka: Počet klientů sociální rehabilitace Práh jižní Morava, z.ú.

Ambulantní služby přispívají k možnosti setrvání osoby v nepříznivé sociální situaci v domácím prostředí při zachování možnosti pracovního uplatnění rodiny a blízkých a možnosti odpočinku.

Síť terénních a ambulantních sociálních služeb pro seniory je doplněna **pobytovými službami**, které zajišťují péči o lidi s vysokou mírou závislosti, které využijí celodenní provoz služby a umožňují zachování vazeb s komunitou a lokalitou, ke které mají vztah. Pobytové služby zajišťují podporu nejen trvalého charakteru, ale s pomocí pobytové odlehčovací služby je možné podpořit setrvání klientům ve společnosti nejbližších po většinu roku. Z toho důvodu bude v předmětném plánovacím období zřízena odlehčovací služba pobytová při SENIOR centru Blansko, p.o. o kapacitě 4 lůžek.

Součástí péče o osoby seniorského věku a osoby se zdravotním onemocněním je také důstojná pomoc lidem v konečném stádiu života – **paliativní péče**, která je zajišťována jak **terénním týmem domácí hospicové péče**, tak prostřednictvím tzv. kamenných hospiců. V okrese Blansko je poskytovatelem Diecézní charita Brno, Oblastní charita Blansko zajišťována podpora prostřednictvím mobilního hospice a poradny pro pozůstalé, pobytovou formu využívají občané Blanenska v Brně a v Rajhradě. Z údajů poskytovatele mobilního hospice je patrné, že poptávka a následně počet klientů v průběhu let neustále stoupá.

Přehled vývoje počtu klientů Mobilního hospice sv. Martina poskytovatele DCHB, Oblastní charita Blansko					
	Rok 2018	Rok 2019	Rok 2020	Rok 2021	Rok 2022
Počet klientů	91	100	135	135	147

Tabulka: Počet klientů mobilního hospice

Zastupitelstvo Jihomoravského kraje schválilo v únoru 2022 Koncepti rozvoje paliativní péče v Jihomoravském kraji na období let 2022–2025. Jedná se o strategický materiál, který cílí na vybudování sítě poskytovatelů paliativní péče, možnost volby prostředí pro život s nevléčitelnou chorobou i závěr života, dostupnost sociální a psychologické podpory pro rodiny a blízké.

Na základě doporučení pracovní skupiny vyhlásila Rada Jihomoravského kraje dotační program na podporu paliativní péče v pobytových sociálních službách, a to pro r. 2022 a dále pro r. 2023. Předpokladem je pokračování dotačního programu i v dalších letech. Cílem dotačního programu je podpora neinvestičních aktivit k financování výdajů souvisejících s rozvojem paliativní péče v zařízení poskytovatelů pobytových sociálních služeb. Finanční podpora se zaměřuje na vytvoření programu paliativní péče v zařízení pobytových služeb, akčního plánu k jeho realizaci, koordinaci paliativní péče v zařízení a na vzdělání pracovníků poskytovatele sociálních služeb v problematice paliativní péče.

Na území SO ORP Blansko se **paliativní péčí věnují také všechny pobytové služby pro seniory**. Ve všech zařízeních absolvují zaměstnanci ucelené kurzy v oblasti paliativní péče (pořádáno např. Centrem paliativní péče – ELNEC CORE). SENIOR centrum Blansko, p.o. realizovalo v roce 2022 projekt „Podpora paliativní péče v sociálních službách“, Domov pro seniory Černá Hora, p.o. získal v roce 2022 výše zmíněnou dotaci od Jihomoravského kraje na „Zavádění paliativní péče v domovech pro seniory“. Výsledkem kvalitně nastavené paliativní péče je zvyšující se počet úmrtí uživatelů přímo v domovech za přítomnosti rodinných příslušníků či doprovázejících pracovníků bez nutnosti hospitalizace v posledních fázích života.

Priority a opatření pro cílovou skupinu

Priorita č. 1	Podpora soběstačnosti a setrvání v přirozeném prostředí
Zdůvodnění priority	<p>Priorita vychází především ze zkušeností poskytovatelů sociálních služeb a poptávky po jejich službách a z vyjádření zástupců cílové skupiny. Dále je zakotvena v legislativních normách a koncepční a metodické politice MPSV ČR. Obsah priority je v souladu se zákonem o sociálních službách, Standardy kvality sociálních služeb a Koncepcí transformace pobytových sociálních služeb v jiné typy sociálních služeb poskytovaných v přirozené komunitě uživatele a podporující sociální začlenění uživatele do společnosti.</p> <p>Realizace priority poskytne seniorům a osobám se zdravotním postižením, kteří potřebují určitý typ podpory a pomoci, dostatek prostoru pro svobodnou volbu a umožní jim zůstat součástí místní komunity. Bude tak posílena jejich aktivní role ve společnosti, a tím i jejich lidská důstojnost. Podpora systému terénních a ambulantních sociálních služeb přispěje ke snížení veřejných výdajů na pobytové sociální služby a zároveň k uvolnění jejich kapacity pro nejpotřebnější.</p>

Opatření č. 1.1	Zajištění dostupnosti terénních a ambulantních služeb pro seniory a osoby se zdravotním postižením ve SO ORP Blansko
Popis opatření a zdůvodnění	<p>Struktura poskytovatelů sociálních služeb na Blanensku zůstává zachována a jejich nabídka reflektuje poptávku.</p> <p>Poskytovatelé terénních a ambulantních služeb sociální péče nabízí a svou nabídkou sociální služby oslovují všechny cílové skupiny uvedené v zákoně o sociálních službách a současně poskytují služby dle potřeb uživatelů i ve večerních hodinách, včetně víkendů a svátků. Posílení kapacit sociálních služeb umožňuje zajištění dlouhodobé a celodenní péče v domácím prostředí.</p> <p>Hlavním cílem opatření je nastavit systém sociálních služeb tak, aby umožňoval seniorům a osobám se zdravotním postižením setrvat co nejdéle ve svém přirozeném prostředí, a to i v případě, že bude jejich soběstačnost snížena, třeba i významným způsobem.</p> <p>Dostupné terénní služby umožňují setrvání v domácím prostředí, v kruhu blízkých a rodiny také v závěru života. Důležitou roli zde hraje mezirezortní spolupráce zdravotních a sociálních služeb. Podporu lidem v závěru života zajišťují služby jako home care, služby hospicové péče či služby sociální.</p> <p>Podporu rodinám s dítětem se zdravotním postižením ve věku do 7 let poskytuje sociální služba rané péče. Raná péče zajišťuje odbornou podporu a pomoc dítěti a rodičům či pečujícím osobám o dítě se zdravotním postižením nebo dítě, jehož vývoj je ohrožen v důsledku nepříznivého zdravotního stavu včetně dětí s poruchou autistického spektra do 7 let věku dítěte.</p>
AKTIVITY	<ul style="list-style-type: none"> • zajištění pečovatelské služby – navýšení kapacit pečovatelských služeb / zvýšení počtu pracovníků v přímé péči každoročně maximálně o 1 úvazek napříč službami se sídlem v ORP Blansko • zajištění služeb pro osoby s psychickým onemocněním – sociálně terapeutické dílny, sociální rehabilitace (viz Opatření 1.2) • zajištění služeb denního stacionáře/ centra denní služeb, • podpora služby rané péče, • podpora služeb pro osoby s poruchou autistického spektra, • depistáž zacílená na osoby se zrakovým a sluchovým handicapem
Realizátoři a partneři	<ul style="list-style-type: none"> • město Blansko, město Adamov, městys Jedovnice poskytovatelé sociálních služeb
Kritéria hodnocení	<ul style="list-style-type: none"> • navýšený počet úvazků PP • navýšení počtu klientů / objemu realizované péče

Opatření č. 1.2	Podpora procesů reformy péče o duševní zdraví
<p>Popis opatření a zdůvodnění</p>	<p>V posledních letech narůstá podíl osob s duševním onemocněním a tím potřeba zajištění komplexní psychiatrické péče. Zdravotní a sociální péče pro osoby s duševním onemocněním není zajištěna v dostatečných kapacitách a dále chybí její funkční propojení.</p> <p>V souvislosti s celostátní koncepcí reformy psychiatrické péče, která udává trend k využití terénní práce s klienty a pacienty, nikoliv využívání dlouhodobých pobytů v lůžkových zdravotnických zařízeních typu psychiatrická nemocnice, je třeba posílit nabídku kapacit následné pomoci na regionální úrovni.</p> <p>Cílem opatření je ověřit dostupnost služeb pro osoby s duševním onemocněním a nastavit vyšší míru spolupráce sociálních, zdravotních i návazných služeb. Součástí opatření je snižování stigmatizace osob s duševním onemocněním prostřednictvím osvěty veřejnosti i edukace a podpora osob blízkých a pečujících.</p> <p>Vzhledem k tomu, že rozvoj duševních onemocnění začíná mezi 12-24 rokem života (50% se rozvíjí do 14 let), je vnímána potřeba poskytování podpory v rámci sociální rehabilitace také na osoby mladší 16let. Duševní onemocnění se často projevují jako rizikové chování, sebepoškozování, školní neprospívání, narušení běžného života. Pokud se neřeší včas, tak přetrvávají do dospělosti. Oblast duševního zdraví dětí a dospívajících je také tematizována v Národním akčním plánu pro duševní zdraví 2020 -2030 (2020) s cílem zajistit dostatečnou podporu natolik, aby se snížilo riziko rozvoje dlouhodobých duševních problémů.</p>
<p>AKTIVITY</p>	<ul style="list-style-type: none"> • zajištění služeb pro osoby s psychickým onemocněním <ul style="list-style-type: none"> - sociálně terapeutické dílny – udržení služby i po ukončení podpory prostřednictvím individuálního projektu JMK s redefinicí na druh služby sociální rehabilitace - sociální rehabilitace – stabilizace 3 úvazků přímé péče terénního týmu v síti sociálních služeb (pro ORP Blansko) vč. Poskytování služeb osobám mladším 16 let • realizace mezioborových a mezirezortních setkávání a aktivit vedoucích k destigmatizaci osob s duševním onemocněním
<p>Realizátoři a partneři</p>	<p>Poskytovatelé sociálních služeb</p>
<p>Kritéria hodnocení</p>	<ul style="list-style-type: none"> • počet realizovaných setkání mezioborové a mezirezortní skupiny • počet realizovaných edukačních a podpůrných aktivit

Opatření č. 1.3	Podpora pečujících osob
<p>Popis opatření a zdůvodnění</p>	<p>Pečující osoby/ neformální pečující vykonávají nezbytnou péči o své blízké dlouhodobě, přičemž časová náročnost je velmi různorodá.</p>

	<p>Role pečujícího s sebou často přináší jeho pracovní omezení, což ovlivňuje jeho ekonomickou a sociální situaci. Pečující osoby se potýkají s nedostatkem volného času, odpočinku i nedostatkem sociálních kontaktů. Tato zátěž je nezřídka provázena vysokou mírou psychické i fyzické únavy, stresem, vyčerpáním i obavami o budoucnost. Situace osamělých pečujících je mnohem náročnější, nemožnost se v péči vystřídat zvyšuje riziko zhoršení zdravotního stavu samotné pečující osoby.</p>
	<p>Pečující rodiče řeší především budoucnost v souvislosti s vlastním stárnutím a ubýváním sil potřebných k péči, obávají se zhoršení svého zdravotního stavu. Naopak pečující o seniora pocítují obavy především ze situace, kdy se stav opečovávaného zhorší natolik, že mu nebudou schopni poskytnout potřebnou pomoc. Dále se zabývají myšlenkou, zda pečují správně a dělají maximum, co se od nich očekává.</p>
	<p>Cílem opatření je zajistit pečujícím osobám jednodušší přístup ke komplexním informacím o pomoci a podpory pečujícím i opečovávaným osobám. Podporu pečujících osob je třeba zajistit v úvodu pečování (např. v oblasti sociálních služeb, sociálních dávek i poradenství o způsobu efektivního pečování, zprostředkování kontaktů apod.), v průběhu péče (pomoc terénních služeb, psychosociální podpora pečujícím, odlehčení pečujícím, umožnění regenerace a odpočinku – odlehčovací služba) i po ukončení péče (vyrovnání se s odchodem blízké osoby, návrat do běžného života aj.)</p>
AKTIVITY	<ul style="list-style-type: none"> • poskytování poradenství pečujícím osobám napříč sociálním sektorem (sociální práce na obci, poskytovatelé sociálních služeb, úřady práce aj.) • poskytování poradenství pro rodinné pečující o lidi s Alzheimerovou chorobou – SENIOR centrum Blansko, p.o. (kontaktní místo České Alzheimerovské společnosti, vč. možnosti hodnocení kognitivních funkcí) • poskytování pobytové odlehčovací služby • poradenství pro pozůstalé – Poradna Křídla vážky
Realizátoři a partneři	<p>Poskytovatelé sociálních služeb</p> <p>Městský úřad Blansko, Městský úřad Adamov</p>
Kritéria hodnocení	<ul style="list-style-type: none"> • počet klientů odlehčovací služby • poskytnutá poradenství pečujícím osobám

Opatření č. 1.4	Podpora adekvátního bydlení pro seniory a osoby se zdravotním postižením
Popis opatření a zdůvodnění	<p>Podporované bydlení pro seniory a osoby se zdravotním postižením je nástrojem pomoci občanům, kteří již nejsou schopni si své potřeby zajistit zcela samostatně. Tento typ služby umožňuje diferencovaný přístup k potřebám uživatele.</p> <p>Kvalita a bezpečnost bydlení významně ovlivňuje život a často rozhoduje o zachování plné autonomie, zda člověk s funkčním a psychickým postižením může vést samostatný život, či zda se pro něho stává nutností některá z ústavních forem péče, která je finančně nákladná a méně uspokojivá než vlastní domácnost.</p> <p>Dále se opatření zaměřuje na revitalizaci a úpravu bytů ve stávajících domech s pečovatelskou službou. Důraz je kladen na úpravu nevyužívaných nebytových prostor a opravu technického stavu budov tak, aby došlo ke zlepšení podmínek a snížení nákladů na provoz budov.</p>
AKTIVITY	<ul style="list-style-type: none"> • podpora revitalizace a úprav bytů v DPS • jednání o využití/revitalizaci stávajícího bytového fondu města Blansko pro navýšení počtu bytů určených seniorům a osobám se zdravotním postižením • podpora bydlení pro osoby se ZP (bezbariérové byty, pronájem bytů osobám se ZP)
Realizátoři a partneři	město Blansko, město Adamov a další obce SO ORP Blansko
Kritéria hodnocení	Počet uspokojených / neuspokojených zájemců o podporované bydlení

Priorita č. 2	Zkvalitnění péče o seniory a osoby se zdravotním postižením v pobytových zařízeních
Zdůvodnění priority	<p>Priorita vychází ze skutečnosti, že jsou pobytové služby poskytovány seniorům a osobám se zdravotním postižením, kteří se ocitli v důsledku věku či zdravotního stavu v sociální situaci natolik nepříznivé, že není možnost, aby setrvali v domácím prostředí, a to ani za předpokladu, že může být pomoc a péče zajišťována rodinnými příslušníky či terénní službou.</p> <p>V oblasti pobytových služeb je kladen důraz na poskytování sociální služby odpovídající individuálním potřebám uživatelů, respektování jejich práv a svobod. Cílem je zajištění důstojného a spokojeného způsobu života v pobytovém zařízení a možnost udržení kontaktu seniora s přirozeným prostředím.</p>

Opatření č. 2.1	Udržení kapacit odpovídajících pobytových služeb pro seniory a osoby se zdravotním postižením
Popis opatření a zdůvodnění	<p>S ohledem na trvajícím zájem o pobytovou formu služby a vzhledem ke zhoršujícímu se zdravotnímu stavu stávajících klientů terénních služeb i osob žijících v domácím prostředí je nezbytné udržet kapacitu stávajících pobytových služeb, které poskytují svoje služby na území ORP Blansko.</p> <p>Poptávka se zvyšuje především po zařízení pro seniory se specifickými potřebami, jako jsou stavy po rozsáhlých mozkových příhodách, těžších formách demence a Alzheimerovy choroby.</p> <p>V současné době je pobytová služba na území SO ORP poskytována třemi poskytovateli – SENIOR centrum Blansko, Domov pro seniory Černá Hora a Domov Santini – Křtiny.</p> <p>Dále je opakovaně řešena problematika chybějící celoroční pobytové služby pro osoby se zdravotním postižením. Tento typ sociální služby v regionu úplně absentuje.</p> <p>Na území SO ORP Blansko je poskytována služba chráněné bydlení, která plně respektuje sociální integraci uživatelů služby. Služba typu chráněné bydlení apod. představuje alternativu k daleko nákladnějším formám ústavní péče a je v souladu s vládní Konceptí podpory transformace pobytových sociálních služeb.</p> <p>Chráněné bydlení Centrum Velan (Hnutí humanitární pomoci) úzce spolupracuje s denním stacionářem Domova Olga, klienti kombinují využití obou druhů služeb. Vzhledem ke zhoršujícímu se zdravotnímu stavu klientů a zajištění plně funkčního samostatného fungování chráněného bydlení je třeba navýšení personálu v přímé obslužné péči.</p>
AKTIVITY	<ul style="list-style-type: none"> • rozšíření počtu úvazků přímé péče Chráněného bydlení Centra Velan (Hnutí humanitární pomoci) • zajištění sociálních služeb <ul style="list-style-type: none"> - domov pro seniory - domov se zvláštním režimem • zajištění provozu a udržení kapacity služeb <ul style="list-style-type: none"> - týdenní stacionář - chráněné bydlení
Realizátoři a partneři	poskyvatelé sociálních služeb
Kritéria hodnocení	Počet klientů sociálních služeb

Opatření č. 2.2	Podpora zřízení sociální služby komunitního charakteru pro osoby se zdravotním postižením
<p>Popis opatření a zdůvodnění</p>	<p>Deinstitucionalizace (dále jen DI) je proces, ve kterém dochází k transformaci institucionální péče o osoby se zdravotním postižením v péči poskytovanou v přirozeném prostředí uživatele, tedy v komunitě.</p> <p>Komunita je sociální seskupení se zvláštním typem vnitřních sociálních vazeb a speciálním postavením v širším sociálním prostředí.</p> <p>Transformace je změna způsobu poskytování pomoci osobám se zdravotním postižením umožňující jejich začlenění do běžné společnosti bez ohledu na míru a formu postižení. Pomoc je zajišťována prostřednictvím různých druhů sociálních služeb reagující na individuální potřeby osob se zdravotním postižením.</p> <p>Sociální služba komunitního charakteru je taková sociální služba, která je zaměřená na řešení nepříznivé sociální situace v přirozeném prostředí člověka. Může být poskytována ambulantní, terénní i pobytovou formou, přičemž každá tato sociální služba bez ohledu na formu je v obci umístěna stejně jako jiné prostory stejného účelu a není soustředěna s ostatními službami stejného charakteru v jednom místě a u ambulantní a pobytové služby je omezena maximálním počtem uživatelů v jednom místě. Sociální služba komunitního charakteru nevyklučuje místně ani způsobem jejího poskytování člověka ze společnosti. Podporuje jej ve využívání běžných zdrojů v okolí a podporuje člověka ve využití všech jeho schopností, které dále rozvíjí, a podporuje jej v navazování a udržování běžných společenských vztahů a rolí.</p> <p>Během DI dochází k opouštění poskytování sociálních služeb stávajícího zařízení a rozvoji menších sociálních služeb komunitního charakteru.</p> <p>Výsledná struktura a provoz sociálních služeb jsou primárně orientovány na potřeby uživatelů služeb a jejich sociální začleňování.</p> <p>Cílem je dát osobám se zdravotním postižením možnost svobodné volby způsobu jejich života. Umožnit jim, aby byly běžnou součástí společnosti, která je přijímá, aby dostaly příležitost využívat veřejné služby a uplatňovat své schopnosti (nejen na trhu práce). Jedním z opatření je udržení existujících rodinných a sociálních vazeb.</p> <p>Každý člověk se zdravotním postižením má právo vybrat si kde, jakým způsobem a s kým bude žít svůj život.</p> <p>V ORP Blansko chybí pobytová sociální služba pro osoby se zdravotním postižením.</p>

	<p>Osoby se zdravotním postižením si tak nemohou zvolit prostředí komunitních služeb, které jsou schopny lépe udržet jejich styl života, snáze vytvářet prostředí respektující právo na soukromí a právo vykonávat volbu a kontrolu nad svými životy.</p> <p>Nedostatek sociálních služeb komunitního charakteru může snížit kvalitu života a následně způsobovat sociální vyloučení.</p> <p>Provoz sociálních služeb komunitního charakteru je zajištěn tak, aby byly co nejefektivněji využity dostupné zdroje (rodina, odborníci, sociální a zdravotní služby).</p> <p>V souvislosti s demografickým vývojem bude poptávka a potřeba sociálních služeb komunitního charakteru v regionu narůstat.</p> <p>Transformace Sociálních služeb Šebetov, příspěvkové organizace, vychází ze Strategie transformace sociálních služeb pro osoby se zdravotním postižením v JMK 2021/2027 a Akčního plánu k přechodu sociálních služeb k péči poskytované na komunitní bázi a k větší individualizaci péče a k podpoře deinstitucionalizace sociálních služeb v ČR pro období 2023 – 2025, který schválila vláda.</p>
AKTIVITY	<ul style="list-style-type: none"> • jednání o využití stávajícího bytového fondu města Blanska • zřízení sociální služby komunitního charakteru pro osoby se zdravotním postižením • dlouhodobý pronájem bytů • zajistit koordinovanou činnost (case management) směřující k podpoře klienta, a to za účasti všech dostupných zdrojů (rodina, odborníci, sociální a zdravotní služby) • systematicky informovat o přínosu DI sociálních služeb odbornou i širokou veřejnost s cílem zvýšit obecné povědomí o důležitosti DI.
Realizátoři a partneři	<p>Sociální služby Šebetov, příspěvková organizace, v rámci transformace DOZP Město Blansko Jihomoravský kraj Poskytovatelé sociálních služeb</p>
Kritéria hodnocení	<ul style="list-style-type: none"> • počet zájemců o sociální službu komunitního charakteru • počet klientů, kterým byla zajištěna sociální služba komunitního charakteru • počet setkání, kulatých stolů, pořádání odborných seminářů

Opatření č. 2.3	Zajištění přiměřených kapacit pobytové odlehčovací služby, vč. paliativní a hospicové péče
Popis opatření a zdůvodnění	<p>Odlehčovací služby jsou jednou z nejvíce poptávaných služeb ze strany pečujících osob. Umožňují totiž pečujícím osobám čas na oddech nebo vyřizování osobních záležitostí zajištěním péče o jejich blízkou osobu.</p> <p>Odlehčovací služby nabízí časově omezenou péči seniorům a lidem se zdravotním postižením. Podpořen bude vznik pobytové odlehčovací služby o kapacitě 4 lůžek.</p> <p>Podpora v konečné fázi života je zajišťována nejen nemocničními zařízeními, či tzv. kamennými hospici, ale také terénní formou hospicové péče. Paliativní péči zajišťují na Blanensku také všechna pobytová zařízení domov pro seniory /domov se zvláštním režimem.</p>
AKTIVITY	<ul style="list-style-type: none"> • zřízení pobytové odlehčovací služby o kapacitě 4 lůžka – SENIOR centrum Blansko, p.o. • poskytování paliativní a hospicové péče v přirozeném prostředí uživatelů • poskytování paliativní péče v pobytových sociálních službách
Realizátoři a partneři	<p>Poskytovatelé sociálních služeb</p> <p>Poskytovatelé paliativní a hospicové péče</p>
Kritéria hodnocení	<ul style="list-style-type: none"> • počet klientů, kterým byla zajištěna pobytová forma odlehčovací služby

OBLAST PODPORY A PÉČE O MLÁDEŽ A RODINU V KRIZI A OSOBY OHROŽENÉ SOCIÁLNÍM VYLOUČENÍM

Charakteristika skupiny

Rodina je z hlediska socializace nejvýznamnější součástí společenské mikrostruktury, která provází člověka nebo se ho aspoň nějak dotýká ve všech fázích jeho života. Z tohoto hlediska je možno chápat rodinu jako malou primární společenskou skupinu, na pokrevním vztahu rodičů a dětí či vztahu jej substituujícím (osvojení), na společné domácnosti, jejíž členové plní společensky určené a uznané role vyplývající ze soužití, a na souhrnu funkcí, jež podmiňují existenci tohoto společenství a dávají mu vlastní význam ve vztahu k jedincům i k celé společnosti.

Rodina má pro dítě nezastupitelný význam. Rodina jako základní a nejvýznamnější jednotka je zárukou udržitelného rozvoje jak ekonomického, tak sociálního a kulturního.

Při analýze situace rodin s dětmi a dětí ohrožených sociálně rizikovými jevy v ORP Blansko lze vycházet z údajů získaných z evidence Odboru sociálních věcí MěÚ Blansko i poskytovatelů sociálních služeb pro rodiny s dětmi.

	rok			
	2019	2020	2021	2022
počet dětí do 18 let ve SO ORP Blansko	862	814	790	804
Rejstřík Om	532	553	514	523
Rejstřík Nom	120	86	80	62
Rejstřík OSPOD (pomocná evidence)	210	175	196	219
Počet dětí v náhradní rodinné péči	57	58	69	65
Počet osob vykonávajících NRP	80	78	75	76
Počet dětí umístěných v náhradní péči zařízení pro péči o děti	15	14	11	13
počet pořádaných případových konferencí	31	18	19	22
počet dětí, u kterých byl soudem či OSPOD stanovený dohled	soudní 19 správní 14	soudní 22 správní 16	soudní 21 správní 16	soudní 14 správní 6
počet klientů kurátora pro mládež	138	177	136	131

Tabulka: Počet klientů OSPOD MěÚ Blansko

	rok			
	2019	2020	2021	2022
pěstounská péče	38	44	46	50
pěstounská péče na přechodnou dobu	1	1	1	4
poručenství s osobní péčí poručníka	8	8	8	5
svěření dítěte do péče jiné osoby	10	5	14	6

Tabulka: Přehled výkonu pěstounské péče, MěÚ Blansko

Dle informací sociálních pracovníků OSPOD MěÚ Blansko i pracovníků sociálních služeb došlo v posledních třech letech k nárůstu rizikového chování u dětí ve věku do 15 let, a to zejména v souvislosti s internetem a sociálními sítěmi. Ve statistikách OSPOD se začal výrazně objevovat fenomén šíření a sdílení fotografií s intimní tematikou. Sociální pracovníci dále hovoří o potížích se soustředěním a motivací dětí k plnění školních i jiných povinností, ztrátou hodnotového systému a

představy o budoucnosti, nárůstu podílu dětí s psychickými obtížemi spojených mj. se sebepoškočováním a dále o vyšší míře užívání drog a pravidelné konzumaci alkoholu.

Cílová skupina **osob ohrožených sociálním vyloučením** je velmi různorodá. V rámci tohoto okruhu osob lze definovat několik podskupin, jež se mohou navzájem prolínat. Například:

- osoby bez přístřeší a v krizi,
- osoby do 26 let věku opouštějící školská zařízení pro výkon ústavní péče, ochranné výchovy nebo náhradní rodinné péče/ pěstounské péče,
- osoby žijící v sociálně vyloučených komunitách, které vedou rizikový způsob života nebo jsou tímto způsobem života ohroženy,
- pachatelé trestné činnosti / osoby ohrožené trestnou činností, např. rodinní příslušníci, osoby blízké,
- osoby ohrožené závislostí, závislostním chováním nebo závislé na návykových látkách (drogy, alkohol, gambling atd.),
- osoby dlouhodobě nezaměstnané,

Tento výčet cílových skupin však není taxativní, neboť se jedná také např. o oběti trestné činnosti, osoby komerčně zneužívané, osoby v průběhu výkonu trestu odnětí svobody nebo ochranné léčby, osoby propuštěné z výkonu vazby, podmíněně propuštěné z výkonu trestu aj.

Společným znakem pro tyto osoby mohou být kumulované sociální problémy, jež se objevují zpravidla v těchto oblastech: chybějící či narušené rodinné vazby a okruh sociálně začleněných přátel, chybějící či narušené vazby na trh práce a chybějící či narušené bytové zázemí, případně problémy se závislostí a v nemalé míře zadluženost.

Specifickou formou pomoci a podpory je opatrovnictví člověka. Jedná se o institut zastoupení, kdy je soudem jmenován opatrovník, aby hájil zájmy a práva člověka, který má sníženou schopnost sám právně jednat, a to z důvodu některého druhu postižení (duševního, mentálního, těžkého fyzického či smyslového). Veřejné opatrovnictví je označení situace, kdy soud nenalezne žádnou vhodnou osobu – osobu blízkou, kterou by ustanovil opatrovníkem. Veřejným opatrovníkem soud jmenuje obec, kde má opatrovanec bydliště.

		rok			
		2019	2020	2021	2022
Veřejný opatrovník město Blansko	počet opatrovanců	8	10	10	8
	z toho počet opatrovanců v pobytových zařízeních	6	6	4	2

Tabulka: Přehled výkonu veřejného opatrovníka, MěÚ Blansko

Sociální kurátor pro dospělé pracuje s lidmi ohroženými sociálním vyloučením staršími 18 ti let, kteří přechodně řeší mimořádně komplikované situace nebo v obtížných poměrech krátkodobě nebo dlouhodobě žijí.

V roce 2020 a 2021 byla činnost sociální kurátora pro dospělé ovlivněna v oblasti osobního kontaktu s osobami ve výkonu trestu odnětí svobody ve věznicích v ČR opatřením, které Vězeňská služba ČR přijala v souvislosti s šířením onemocnění COVID-19. Vězeňská služba ČR rozhodla o sérii preventivních opatření a byl stanoven zákaz přímého kontaktu s odsouzenými. V rámci kompenzačního opatření docházelo ke Skype videohovorům. Písemný kontakt s odsouzenými nebyl preventivními opatřeními omezen.

	2019	2020	2021	2022
Počet osob propuštěných z VTOS, s nimiž sociální kurátor ve sledovaném roce pracoval	23	33	27	49
Počet osob ve VTOS, s nimiž sociální kurátor ve sledovaném roce pracoval	68	61	45	72

Tabulka: Přehled počtu osob, se kterými pracoval sociální kurátor v souvislosti s VTOS, MěÚ Blansko

V posledních třech letech došlo k nárůstu mladých dospělých (osoby ve věku 18-26), kteří vyhledávají sociálního kurátora pro dospělé za účelem pomoci v jejich životní etapě.

Statistika klientů odboru sociálních věcí, oddělení sociální pomoci MěÚ Blansko ukazuje na výrazný nárůst počtu klientů, jejichž hlavní obtíže, se kterými přichází, je řadí do cílové skupiny osob se zdravotním postižením nebo duševním onemocněním i osob závislých na péči jiné osoby. V letech 2021 a 2022 se na sociální pracovníky oddělení obrátilo také vyšší množství osob, které nejsou schopné splácet své závazky. Rok 2022 přinesl ve spojení s válkou na Ukrajině také příliv počtu migrantů, kterým se pracovníci věnovali.

		rok			
		2019	2020	2021	2022
cílová skupina klientů sociální práce	osoby se zdravotním postižením nebo duševním onemocněním	3	72	80	75
	osoby závislé na péči jiné osoby	16	24	43	43
	osoby s různým stupněm omezení/způsobivosti k právním úkonům	4	3	3	1
	osoby ohrožené sociálním vyloučením	76	28	23	22
	osoby ohrožené rizikovým způsobem života	124	104	118	121
	oběti agrese, trestné činnosti a domácího násilí	0	1	2	3
	osoby, které se nacházejí v nejistém či neadekvátním bydlení, vč. osob bez přístřeší	71	57	75	71
	nezaměstnaní	24	19	36	49
	imigranti	0	0	0	29
	rodiny s dětmi	0	2	2	0
	anonymní klienti	110	84	128	183
Z celkového počtu	Senioři (65+)	110	73	94	90
	Osoby neschopné splácet závazky a pohledávky	0	5	40	43
	Osoby bez přístřeší	14	5	10	2

Tabulka: Počet klientů OSV, oddělení sociální pomoci MěÚ, s nimiž se aktivně ve sledovaném období pracovalo

Ubytovací zařízení		počet klientů	vyplacené doplatky na bydlení
Blansko	Gellhornova 14	23	7
	Husova 1	11	8
	Komenského 3	3	3
	Jungmannova 10	13	10
	Luční 10	3	3
Adamov	Pod Horkou 5	10	9
Boskovice	Havlíčková 38	1	1
celkem		64	41

Tabulka: Klienti ÚP – hmotná nouze ubytování v ubytovacích zařízeních

SWOT analýza

Silné stránky	Slabé stránky
<ul style="list-style-type: none"> - Udržení sítě služeb - Profesionalita služeb - Pokrytí všech cílových skupin a druhů potřeb - Vzájemná spolupráce, informovanost a propojenost mezi službami - Podpora politického vedení - Spolupráce a zapojení obcí do spolufinancování sítě sociálních služeb - Znovuobnovená primární prevence na školách - Rozšíření kapacity odborného sociálního poradenství - Rozšíření cílové skupiny azylového domu na celé rodiny - Vznik nové NNO pro pěstounské rodiny (podpora pěstounských rodin) 	<ul style="list-style-type: none"> - Nepokrytí potřeb v oblasti bydlení, nedostatečná kapacita sociálního i běžného bydlení - Nedostatečná kapacita některých služeb (zejména azylového domu) - Nedostatek psychologů a psychiatrů - Úplná absence dětských psychologů a psychiatrů - Absence služby noclehárny pro ženy - Absence bydlení (chráněné bydlení, komunitní forma bydlení) pro osoby s duševním onemocněním - Nedostatečná finanční gramotnost některých klientů
Příležitosti	Hrozby
<ul style="list-style-type: none"> - Zvýšení informovanosti o sociálních službách - Zvýšení povědomí o sociální práci na obci - Provázanost sociálních služeb, vzájemná spolupráce 	<ul style="list-style-type: none"> - Nedostatečná motivace klientů napříč cílovými skupinami - Závislost na službě - Nedostatek personálu, fluktuace - Nedostatek finančních prostředků – na financování sociálních služeb - Finanční, energetická, uprchlická krize - Neexistence krizových lůžek

Priority a opatření pro cílovou skupinu

Priorita č. 1	Zmírňování dopadu sociálního vyloučení a integrace osob ohrožených sociálním vyloučením do společnosti
Zdůvodnění priority	<p>Oblast sociální prevence se zaměřuje na osoby, které mohou být ohroženy nepříznivou sociální situací a sociálním vyloučením. Služby sociální prevence se projevují např. včasným vyhledáním jedince, skupiny či komunity v době ještě před vznikem nepříznivé životní situace. Takovými situacemi mohou být komplikované životní události (např. probíhající rozpad rodiny), konfliktní společenské situace (násilí, kriminalita, generační konflikty), negativní zkušenosti (šikana, zneužívání, týrání, škodlivé užívání návykových látek) či omezující životní podmínky. Tyto rizikové faktory ohrožují všechny věkové generace. Tato priorita vychází z potřeby regionu předcházet výskytu rizikového chování, kterým je zejména drogová a jiné závislosti, kriminalita, maladaptivní formy chování – nezdravý životní styl, šikana.</p> <p>Problémy osob ohrožených sociálním vyloučením jsou velmi rozmanité a různorodé, většinou bývají kumulovány (např. dlouhodobá nezaměstnanost, problémy v rodinných vztazích, alkoholismus či jiná závislost, ztráta domova, ...). Následkem toho postupně dochází k vyčleňování těchto jedinců ze společnosti.</p> <p>Poskytované služby se snaží uspokojit nejdříve základní potřeby jedinců – bydlení, stravu, ošacení, hygienu (např. služby nízkoprahového denního centra, krizové pomoci, noclehárny), ale také poradenství, služby podporující uživatele v získání či podpoření pracovních návyků, zvyšování kvalifikace, získání zaměstnání, nabízející rekvalifikaci a jiné služby spojené s oblastí práce.</p> <p>Cílem sociálních služeb pracujících s osobami sociálně vyloučenými je minimalizace rizik, která vznikají způsobem života těchto osob. Děje se tak především zajištěním základních životních potřeb, hygienického zázemí, přístřeší. Důležitou aktivitou je pomoc při uplatňování práv, oprávněných zájmů a při vyřizování osobních záležitostí. Nelze opomíjet také osvětovou činnost, která je zaměřena na poskytování informací o rizicích plynoucích z dosavadního způsobu života. Současně jsou podporovány aktivity umožňující opětovné sociální začleňování.</p>

Opatření č. 1.1	Podpora terénních a ambulantních sociálních služeb pro děti, mládež a mladé dospělé
Popis opatření a zdůvodnění	<p>V posledních letech dochází ke zvýšenému rozvoji sociálně patologických jevů u dětí a mládeže. Princip nízkoprahovosti služby umožňuje pracovat s klienty v době, kdy je možné zachytit problém v počáteční fázi a také pracovat s těmi klienty, kteří by jinak pomoc nevyhledali. Pomoc a podpora mládeži je v regionu zajišťována prostřednictvím sociální služby nízkoprahového zařízení pro děti a mládež.</p> <p>Nízkoprahová zařízení poskytují služby primární i sekundární prevence. Navrhované opatření se zabývá stabilizací a zkvalitněním této služby a rozvojem terénní práce v rodinách jako efektivního způsobu pomoci této cílové skupině.</p> <p>Nízkoprahové zařízení je určeno pro děti a mládež, které tráví svůj volný čas touláním na ulici, v partě, či jinak neorganizovaně. Je volnočasovou alternativou, ale navíc poskytuje poradenství, sociální servis a terénní práci.</p> <p>Cílem je zlepšit kvalitu života předcházením nebo snížením sociálních a zdravotních rizik souvisejících se způsobem jejich života, umožnit jim lépe se orientovat v sociálním prostředí a vytvářet podmínky k řešení jejich nepříznivé sociální situace.</p>
AKTIVITY	<ul style="list-style-type: none"> • Poskytování sociálních služeb <ul style="list-style-type: none"> - Nízkoprahové zařízení pro děti a mládež - Sociální rehabilitace - Odborné sociální poradenství • zajištění činnosti nízkoprahového zařízení pro děti a mládež v ambulantní i terénní formě • v rámci přesunu úvazků mezi službami navýšení úvazků přímé péče u sociální služby NZDM v Blansku poskytovatele Podané ruce, o.p.s. o 1 úvazek (od roku 2024) • poskytování individuálního poradenství, psychologické pomoci pro děti, preventivní přednášky na školách • provozování a rozvoj Skateparku Blansko vč. pořádání akcí pro veřejnost
Realizátoři a partneři	<ul style="list-style-type: none"> • město Blansko • poskytovatelé sociálních služeb
Kritéria hodnocení	<ul style="list-style-type: none"> • poskytování ambulantní i terénní formy služby • počet kontaktů / intervencí

Opatření č. 1.2	Podpora terénních a ambulantních služeb pro rodiny
<p>Popis opatření a zdůvodnění</p>	<p>Služby jsou zaměřeny na posilování kompetencí rodičů či pěstounů (nebo jiných osob odpovědných za výchovu dítěte) a řešení nepříznivé sociální situace rodiny v jejím přirozeném prostředí. Služby působí především preventivně a jejich cílem je včasné zachycení rodiny v nepříznivé sociální situaci a snaha zabránit jejímu prohloubení. Služby realizují svoji činnost v rámci provozní doby, která odpovídá potřebám cílové skupiny.</p> <p>Jako nezbytné se ukazuje řešit komplexní situaci celé rodiny, nejen dítěte, a tak dosáhnout řešení nepříznivé sociální situace celé rodiny. Podpora služeb prevence reaguje na nárůst počtu samoživitelů a rodin s dětmi v materiální a finanční nouzi i na nárůst počtu dětí a dospívajících s psychickými problémy a duševním onemocněním včetně látkových a nelátkových závislostí.</p> <p>Cílem opatření je podpora služby napomáhající plnění funkcí rodiny, aniž by byla dotčena její autonomie. Opatření zahrnuje podporu služeb pro rodiny, které doplňují základní rodinnou péči, kterou je každá rodina schopna zajistit vlastními silami. Výchovnou funkci rodiny posilují služby určené rozvoji partnerských vztahů a rodičovských kompetencí, služby posilující zdravý životní styl, služby podporující výchovu k občanské odpovědnosti s cílem prevence patologických jevů, socializační funkci rodiny doplňují služby institucionální a neinstitutonální péče o děti a podpora mezigeneračního soužití.</p> <p>Dalším cílem je realizovat i v následujícím období terénní sociální práci a terénní programy v přirozeném sociálním prostředí uživatelů, zaměřenou především na prevenci ztráty bydlení, zadluženosti a uplatnění se na pracovním trhu.</p> <p>Následky sociálního vyloučení pomáhají zmírňovat služby sociálně aktivizační služby pro rodiny s dětmi, terénní programy, krizové pomoci, odborné sociální poradenství a sociální rehabilitace.</p>
<p>AKTIVITY</p>	<ul style="list-style-type: none"> • poskytování sociálních služeb <ul style="list-style-type: none"> - sociálně aktivizační služby pro rodiny s dětmi - terénní programy - krizová pomoc - odborné sociální poradenství - sociální rehabilitace • podpora pěstounských rodin <ul style="list-style-type: none"> - realizace vzdělávacích akcí pro pěstouny, besedy - založení svépomocné a podpůrné skupiny pro osvojitele • podpora pro rodiny potýkající se s psychickými problémy
<p>Realizátoři a partneři</p>	<ul style="list-style-type: none"> • město Blansko

Kritéria hodnocení	<ul style="list-style-type: none"> • poskytovatelé sociálních služeb
	Počet uživatelů sociálních služeb/ počet intervencí poskytnutých rodině
	Počet realizovaných akcí

Opatření č. 1.3	Podpora terénních a ambulantních služeb pro osoby ohrožené sociálním vyloučením
------------------------	--

Popis opatření a zdůvodnění	<p>Cílem opatření je udržení realizace aktivit orientovaných na:</p> <ul style="list-style-type: none"> • snahu o co nejkomplexnější péči pro osoby ohrožené návykovým chováním, jejich rodiny a blízké • nabídku služeb pro osoby ohrožené návykovým chováním, • kontaktování nových osob ohrožených návykovým chováním, • pomoc osobám s psychiatrickou diagnózou (viz Opatření 1.2 cílové skupiny Senioři a osoby se ZP) <p>Dalším cílem je realizovat i v následujícím období terénní sociální práci a terénní programy v přirozeném sociálním prostředí uživatelů, zaměřenou především na prevenci ztráty bydlení, zadluženosti a uplatnění se na pracovním trhu.</p> <p>Následky sociálního vyloučení pomáhají zmírňovat zejména služby terénní programy, krizové pomoci, nízkoprahového denního centra a sociální rehabilitace.</p> <p>Cílem nízkoprahových sociálních služeb je zachycení a podpora klienta při řešení nepříznivé sociální situace, která je spojená se ztrátou bydlení, a motivování uživatelů ke změně způsobu života. Služby zároveň zajišťují ochranu společnosti před vznikem a šířením nežádoucích společenských jevů. Podpora nízkoprahových sociálních služeb je uživatelům poskytována také terénní formou. Služba terénní programy se zaměřuje především na osoby bez přístřeší, uživatele návykových, omamných a psychotropních látek, osoby v sociálně vyloučených lokalitách včetně seniorů s nízkým příjmem, osoby pracující v sexbyznysu a jiné osoby ohrožené sociálním vyloučením včetně dětí a mladistvých ohrožených sociálně patologickými jevy. Cílem terénních služeb je tyto osoby vyhledávat, motivovat a podporovat v předcházení či řešení jejich nepříznivé sociální situace.</p>
AKTIVITY	<ul style="list-style-type: none"> • pravidelná práce s jednotlivými uživateli • poskytování sociálních služeb <ul style="list-style-type: none"> - terénní programy - krizová pomoc - nízkoprahové denní centrum

	<ul style="list-style-type: none"> - sociální rehabilitace - odborné sociální poradenství • zajištění odborných konzultací s terapeutickou podporou a péčí o klienty v konfliktu se zákonem • v rámci přesunu úvazků mezi službami navýšení úvazků přímé péče u sociální služby Terénní programy na Blanensku poskytovatele Podané ruce, o.p.s. o 1 úvazek (od roku 2024)
Realizátoři a partneři	<ul style="list-style-type: none"> • město Blansko • poskytovatelé sociálních služeb
Kritéria hodnocení	Počet uživatelů sociálních služeb

Priorita č. 2	Zajištění sítě krizového a sociálního bydlení
Zdůvodnění priority	<p>Cílem je popsat specifické potřeby osob žijících na ulici a v zařízeních pro osoby bez domova. Výsledek bude podkladem pro lepší nastavení sociálních služeb pro specifické skupiny osob.</p> <p>Priorita reaguje na zvyšující se počet osob bez přístřeší nebo ohrožených ztrátou bydlení.</p> <p>V Blansku je zajišťována služba Noclehárna pro muže, jejíž činnost umožňuje zajistit mužům bez přístřeší základní životní potřeby v podobě poskytnutí hygieny a lůžka. Na služby noclehárny navazují služby nízkoprahového denního centra. Krizové ubytování pro osoby, které jsou schopny bydlení v určité výši hradit, je v Blansku řešeno poskytnutím ubytování v ubytovacích prostorech na ulici Jungmannova.</p> <p>V rámci SO ORP Blansko absentuje azylové bydlení pro muže bez dětí či noclehárna pro ženy. Sociální služba azylového bydlení pro muže je většinou řešena ve spolupráci se zařízeními v rámci Jihomoravského kraje. Azylový dům Nová naděje nově nabízí podporu celým rodinám s dětmi a samotným ženám. Krizové ubytování je částečně řešeno v rámci Charitní záchrané sítě, kapacita se však pro potřeb y území jeví jako nedostatečná (viz Opatření 2.2)</p>

Opatření č. 2.1	Udržení provozu noclehárny a rozšíření o cílovou skupinu žen
Popis opatření a zdůvodnění	<p>Cílem opatření je poskytování sociální služby pro osoby v nepříznivé sociální situaci spojené se ztrátou bydlení a pro osoby ohrožené sociálním vyloučením, a to minimálně ve stávajícím rozsahu a zvyšující se kvalitě.</p> <p>Noclehárna pomáhá zajišťovat základní životní potřeby osob, které se ocitly na ulici, jsou bez přístřeší.</p>

	Na jednání pracovní skupiny byla diskutována otázka krizového ubytování a bydlení pro ženy. V současné době narůstá počet žen bez přístřeší či ohrožených ztrátou bydlení. Opatření si klade za cíl monitoring stávajícího stavu, jeho vyhodnocení a na základě výsledků analýzy nalezení vhodné formy realizace pomoci (rozvoj).
AKTIVITY	<ul style="list-style-type: none"> • poskytování sociální služby noclehárna • získání finančních prostředků na rekonstrukci objektu noclehárny s možností rozšíření o cílovou skupinu žen
Realizátoři a partneři	<ul style="list-style-type: none"> • DCHB, Oblastní charita Blansko • město Blansko
Kritéria hodnocení	Počet klientů, kteří využili službu

Opatření č. 2.2	Zajištění sítě krizového a sociálního bydlení
Popis opatření a zdůvodnění	<p>Problematika řešení bydlení se objevuje v připomínkách všech cílových skupin uživatelů sociálních skupin, nejsilněji u osob ohrožených sociálním vyloučením a rodin v problémech.</p> <p>Potíže s bydlením jsou způsobovány několika faktory – rodinnými neshodami, násilím v rodině, odchodem od partnera, rozvodem; ekonomickými problémy rodin – špatné hospodaření a následná vysoká zadluženost rodin.</p> <p>Sociální služba azylové domy, je poskytována pro celý okres Blansko v zařízení v Boskovicích. Byla rozšířena cílová skupina na celé rodiny s dětmi i samotné ženy. Cílem této změny je udržení rodiny jako celku, udržení rodinných vazeb.</p> <p>V oblasti bydlení a bytové politiky lze na základě jednání dotčených aktérů říci, že je nedostatek bytů (sociálních, obecních, krizových) pro zajištění adekvátního bydlení. Cílové skupiny, které mají horší přístup k zajištění adekvátního bydlení:</p> <ul style="list-style-type: none"> - rodiny s dětmi, vícečlenné rodiny, - senioři, - osoby ohrožené sociálním vyloučením, - osoby s duševním onemocněním, - bydlení po propuštění osoby z výkonu trestu. <p>V případě ztráty bydlení končí často tyto skupiny v nevyhovujících formách bydlení, na ubytovnách.</p> <p>Město Blansko disponuje v současné době byty zvláštního určení – domy s pečovatelskou službou a bezbariérové byty. Město Blansko vyčlenilo ze svého bytového fondu 6 bytů za účelem sociálního bydlení.</p>
AKTIVITY	<ul style="list-style-type: none"> • podpora sociální služby azylový dům v Boskovicích

	<ul style="list-style-type: none"> • monitoring požadavků na krizové ubytování a v návaznosti na to vyčlenění bytu pro účely krizového ubytování • navýšení počtu bytů v rámci sociálního bydlení do kapacity 10 bytů
Realizátoři a partneři	<ul style="list-style-type: none"> • město Blansko • DCHB, Oblastní charita Blansko
Kritéria hodnocení	<ul style="list-style-type: none"> • Počet klientů azylového domu • Počet bytů pro krizové a sociální bydlení

REALIZÁTOŘI PRIORITY A OPATŘENÍ

Komunitní plán sociálních služeb Blansko 2024 – 2026 určuje realizátory/poskytovatele jednotlivých priorit a opatření. Konkrétní druhy sociálních služeb, kapacity (i jejich případné rozšíření) a finanční rámec je stanovován na základě projednání multidisciplinárního týmu, který každoročně definuje tzv. Minimální síť sociálních služeb okresu Blansko. Dokument Minimální síť je každoročně projednáván pro území celého okresu Blansko a je schvalován Radou i Zastupitelstvem města Blansko i města Boskovice. Minimální síť sociálních služeb okresu Blansko je každoročním prováděcím dokumentem Komunitního plánu sociálních služeb.

Systémové priority a opatření

Priorita č. 1	Podpora procesu plánování sociálních služeb
Realizátor Priority	Město Blansko ve spolupráci s Jihomoravským krajem, poskytovateli sociálních služeb, obcemi SO ORP Blansko a obcemi s rozšířenou působností v JMK
Opatření č. 1.1	Zachování a kontinuální podpora procesu plánování v Blansku
Opatření č. 1.2	Spolupráce při KPSS na úrovni Jihomoravského kraje
Opatření č. 1.3	Spolupráce s obcemi v rámci SO ORP Blansko
Priorita č. 2	Zajištění informovanosti a spolupráce v sociální oblasti
Realizátor Priority	Město Blansko ve spolupráci s poskytovateli sociálních služeb a obcemi SO ORP Blansko
Opatření č. 2.1	Zajištění informovanosti pro jednotlivé cílové skupiny a pečující osoby
Priorita č. 3	Financování sociálních služeb v návaznosti na proces plánování
Realizátoři Priority	Město Blansko ve spolupráci s Jihomoravským krajem a obcemi SO ORP Blansko
Opatření č. 3.1	Financování sociálních služeb prostřednictvím dotačního programu města Blansko
Opatření č. 3.2	Spolupráce s obcemi SO ORP Blansko na financování sociálních služeb
Opatření č. 3.3	Realizace kontrol hospodaření, výkaznictví a efektivity sociálních služeb zařazených do sítě sociálních služeb okresu Blansko
Priorita č. 4	Poskytování odborného sociálního poradenství
Realizátoři Priority	Město Blansko – Poradna pro rodinu, manželství a mezilidské vztahy Městský úřad Blansko, Městský úřad Adamov – odbor sociálních věcí DCHB, Oblastní charita Blansko

	SONS ČR Tichý svět, o.p.s. V rámci základního sociálního poradenství všichni poskytovatelé sociálních služeb
Opatření č. 4.1	Zajištění odborného sociálního poradenství pro osoby v nepříznivé sociální situaci

Cílová skupina Senioři a Osoby se zdravotním postižením

Priorita č. 1	Podpora soběstačnosti a setrvání v přirozeném prostředí
Opatření č. 1.1	Zajištění dostupnosti terénních a ambulantních služeb pro seniory a osoby se zdravotním postižením ve SO ORP Blansko
Poskytovatelé sociálních služeb	Město Blansko Město Adamov Městys Jedovnice DCHB, Oblastní charita Blansko Oblastní spolek Českého červeného kříže Hnutí humanitární pomoci Práh jižní Morava, z.ú. SPRP Brno Slezská diakonie DOTYK II. Paspoint, z.ú. Tichý svět, o.p.s.
Nad rámec sociálních služeb	DCHB, Oblastní charita Blansko – Domácí zdravotní péče, Mobilní hospic sv. Martina, půjčovna kompenzačních pomůcek Oblastní spolek Českého červeného kříže – ošetrovatelská služba, půjčovna kompenzačních pomůcek
Opatření č. 1.2	Podpora procesů reformy péče o duševní zdraví
Poskytovatelé sociálních služeb	Práh jižní Morava, z.ú. DCHB, Oblastní charita Blansko
Opatření č. 1.3	Podpora pečujících osob
Poskytovatelé sociálních služeb	Všichni poskytovatelé v rámci základního sociálního poradenství SENIOR centrum Blansko, p.o.
Nad rámec sociálních služeb	Městský úřad Blansko, Městský úřad Adamov – sociální práce na obci
Opatření č. 1.4	Podpora adekvátního bydlení pro seniory a osoby se zdravotním postižením
Nad rámec sociálních služeb	Město Blansko Práh jižní Morava, z.ú.
Priorita č. 2	Zkvalitnění péče o seniory a osoby se zdravotním postižením v pobytových zařízeních
Opatření č. 2.1	Udržení kapacit odpovídajících pobytových služeb pro seniory a osoby se zdravotním postižením
Poskytovatelé sociálních služeb	Jihomoravský kraj – Senior centrum Blansko, p.o.; Domov pro seniory Černá Hora, p.o. LUMINA, spolek Hnutí humanitární pomoci DCHB, Oblastní charita Blansko

Opatření č. 2.2	Podpora zřízení sociální služby komunitního charakteru pro osoby se zdravotním postižením
Poskytovatelé sociálních služeb	Sociální služby Šebetov, p.o.
Opatření č. 2.3	Zajištění přiměřených kapacit pobytové odlehčovací služby, vč. paliativní a hospicové péče
Poskytovatelé sociálních služeb	SENIOR centrum Blansko, p.o. Oblastní charita Vyškov DCHB, Oblastní charita Rajhrad
Nad rámec sociálních služeb	DCHB, Oblastní charita Blansko – Domácí zdravotní péče, Mobilní hospic sv. Martina Poradna Křídla vážky

Cílová skupina **Mládež a rodina v krizi a Osoby ohrožené sociální vyloučením**

Priorita č. 1	Zmírňování dopadů sociálního vyloučení a integrace osob ohrožených sociálním vyloučením do společnosti
Opatření č. 1.1	Podpora terénních a ambulantních sociálních služeb pro děti, mládež a mladé dospělé
Poskytovatelé sociálních služeb	Město Blansko DCHB, Oblastní charita Blansko Společnost Podané ruce, o.p.s.
Nad rámec sociálních služeb	Městský úřad Blansko – odbor sociálních věcí
Opatření 1.2	Podpora terénních a ambulantních služeb pro rodiny
Poskytovatelé sociálních služeb	DCHB, Oblastní charita Blansko Společnost Podané ruce, o.p.s. Práh jižní Morava, z.ú.
Nad rámec sociálních služeb	Městský úřad Blansko – odbor sociálních věcí Rodičem jinak z.s.
Opatření 1.2	Podpora terénních a ambulantních služeb pro ohrožené sociálním vyloučením
Poskytovatelé sociálních služeb	DCHB, Oblastní charita Blansko Společnost Podané ruce, o.p.s. Práh jižní Morava, z.ú.
Nad rámec sociálních služeb	Městský úřad Blansko – odbor sociálních věcí
Priorita č. 2	Zajištění sítě krizového bydlení
Opatření č. 2.1	Udržení provozu noclehárny a rozšíření o cílovou skupinu žen
Poskytovatelé sociálních služeb	DCHB, Oblastní charita Blansko
Opatření č. 2.2	Zajištění krizového a sociálního bydlení
Poskytovatelé sociálních služeb	DCHB, Oblastní charita Blansko
Nad rámec sociálních služeb	Městský úřad Blansko – odbor sociálních věcí DCHB, Oblastní charita Blansko

SLOVNÍČEK POJMŮ

Komunitní plánování	Metoda plánování řady oblastí, její podstata spočívá ve vzájemné a aktivní spolupráci těch, kterých se daná oblast či téma nějakým způsobem dotýká. V ČR je metoda komunitního plánování využívána zejména při plánování oblasti poskytování sociálních služeb.
Koordinační / řídicí skupina	Jedná se o skupinu sestavenou dle principu triády. Řídí proces plánování a je odpovědná za jeho průběh.
Nepříznivá sociální situace	Oslabení nebo ztráta schopnosti z důvodu věku, nepříznivého zdravotního stavu, pro krizovou sociální situaci, životní návyky a způsob života vedoucí ke konfliktu se společností, sociálně znevýhodňující prostředí, ohrožení práv a zájmů trestnou činností jiné fyzické osoby nebo z jiných závažných důvodů řešit vzniklou situaci tak, aby toto řešení podporovalo sociální začlenění a ochranu před sociálním vyloučením.
Opatření	Určují cíle v určité prioritní oblasti, říkají, co konkrétně budeme řešit a jakými způsoby, abychom naplňovali vybrané priority. Opatření vychází ze zdrojů, které máme, nebo jsou dosažitelné. Popisují konkrétní úkoly (kroky, projekty), které budeme dělat, včetně toho jak, kdo, kdy a za co je bude dělat.
Plán rozvoje sociálních služeb	Jedná se o dokument, který vzniká jako výstup plánování rozvoje sociálních služeb. Jeho obsahem je: <ul style="list-style-type: none"> • popis a analýza existujících zdrojů a potřeb, včetně ekonomického vyhodnocení • strategie zajišťování a rozvoje sociálních služeb • povinnosti zúčastněných subjektů • způsob sledování a vyhodnocování plnění plánu • způsob, jakým lze provést změny v poskytování sociálních služeb
Plánování rozvoje sociálních služeb	Jedná se o proces aktivního zjišťování potřeb osob ve stanoveném území a hledání způsobů jejich uspokojování s využitím dostupných zdrojů
Poskytovatel	Je jím subjekt (osoba) poskytující sociální služby při splnění podmínek stanovených zákonem.
Pracovní skupina	Je tvořena uživateli, poskytovateli, zadavateli a dalšími účastníky. Řeší konkrétní úkoly, oblasti, témata.
Priority	Vymezují (určují) oblasti, témata, problémy, kterými se budeme zabývat v daném cyklu plánovacího procesu, a které se objeví v plánu rozvoje sociálních služeb. Stanovují základní směry, které pak naplňujeme opatřeními a aktivitami.
Sociální služba	Je činnost nebo soubor činností zajišťujících pomoc a podporu osobám za účelem sociálního začlenění nebo prevence sociálního vyloučení.
Standardy kvality sociálních služeb	Jsou souborem kritérií, jejichž prostřednictvím je definována úroveň kvality poskytování sociálních služeb v oblasti personálního a provozního zabezpečení sociálních služeb a v oblasti vztahů mezi poskytovatelem a osobami.
Široká veřejnost	Všichni ostatní zájemci, kterým nejsou sociální služby a jejich fungování a poskytování lhostejné a jsou schopni aktivně přispět k vytvoření plánu a jeho realizaci.
Účastník plánování sociálních služeb	Uživatel, zadavatel, poskytovatel ale i další osoba či organizace, která je zainteresovaná na plánovaném problému či tématu a jeho řešení se účastní, tj. všichni, kterých se daný problém či téma dotýká.
Uživatel / klient	Osoba, která využívá sociální služby, protože se ocitla v nepříznivé sociální situaci.
Zadavatel	Je odpovědný za zajištění sociálních služeb na příslušném území. Zadavateli služeb jsou především obce a kraje, které tedy prostřednictvím svých zastupitelů nesou hlavní odpovědnost za kvalitu a dostupnost sociálních služeb.

SEZNAM ZKRATEK

AD	Azylový dům
DCHB	Diecézní charita Brno
DPS	Dům s pečovatelskou službou
ESF	Evropský sociální fond
EU	Evropská unie
IP	Individuální projekt
JMK	Jihomoravský kraj
KP	Komunitní plánování
KPSS	Komunitní plánování sociálních služeb
MPSV ČR	Ministerstvo práce a sociálních věcí ČR
NZDM	Nízkoprahové zařízení pro děti a mládež
o.p.s.	Obecně prospěšná společnost
o. s.	Občanské sdružení
OCHB	Oblastní charita Blansko
OS ČČK	Oblastní spolek Českého červeného kříže
OSPOD	Oddělení sociálně právní ochrany dětí
p. o.	Příspěvková organizace
PP	Přímá péče
PS	Pečovatelská služba
ŘS	Řídící skupina
s. r. o	Společnost s ručením omezeným
SAS	Sociálně aktivizační služby
SONS	Sjednocená organizace nevidomých a slabozrakých
SO ORP	Správní obvod obce s rozšířenou působností
SPRSS	Střednědobý plán rozvoje sociálních služeb

POZNÁMKY

A series of 25 horizontal dotted lines for taking notes.

