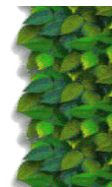


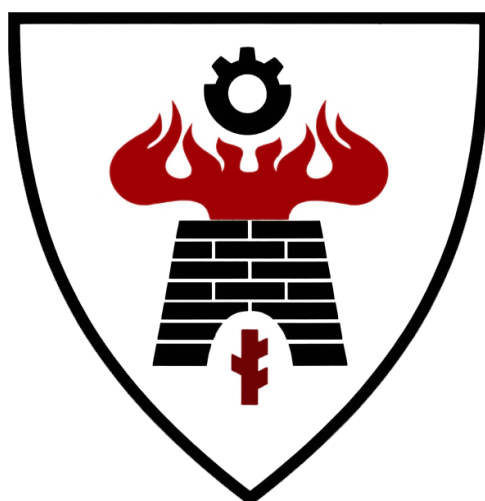
RNDR. LUKÁŠ MERTA, PH.D.

Služby v ochraně přírody



Elektronická verze

# ZMĚNY Ad17, Ad18, Ad19 a Ad20 ÚZEMNÍHO PLÁNU ADAMOV



*Hodnocení vlivů koncepce dle §45i zákona č. 114/92 Sb.*

Červen 2022

**Objednatel:**

Institut regionálních informací, s.r.o.  
Chládkova 898/2  
616 00 Brno

**Zpracovatel:**

RNDr. Lukáš Merta, Ph.D.  
Mrštíkovo nám. 53  
779 00 Olomouc  
tel.: 776 112 559

Zpracovatel tohoto posouzení je držitelem autorizace k provádění posouzení podle §45i zákona č. 114/92 Sb., o ochraně přírody a krajiny, v platném znění, udělené Ministerstvem životního prostředí (č.j. MZP/2020/630/1768).

V Olomouci, 24. 6. 2022



.....  
RNDr. Lukáš Merta, Ph.D.

**RNDR. LUKÁŠ MERTA, PH.D.**  
Mrštíkovo nám. 53  
779 00 Olomouc  
Tel.: 776 112 559  
IČ: 706 22 485, DIČ: CZ7411295518

## OBSAH

|     |   |    |
|-----|---|----|
| 1)  | Údaje o koncepci  | 3  |
| 2)  | Zhodnocení dostatečnosti podkladů pro posouzení vlivu koncepce  | 5  |
| 3)  | Identifikace dotčených lokalit soustavy NATURA 2000   | 6  |
| 4)  | Identifikace potenciálně dotčených předmětů ochrany EVL a PO  | 8  |
| 5)  | Výsledky terénních šetření potenciálně dotčených EVL a PO   | 9  |
| 6)  | Údaje o provedených konzultacích se specialisty   | 9  |
| 7)  | Identifikace a popis očekávaných vlivů koncepce, včetně vlivů přeshraničních  | 9  |
| 8)  | Vyhodnocení očekávaných kumulativních vlivů koncepce  | 12 |
| 9)  | Výsledné hodnocení vlivů koncepce na předměty ochrany   | 13 |
| 10) | Pořadí variant řešení koncepce z hlediska očekávaných vlivů   | 13 |
| 11) | Opatření k prevenci, vyloučení nebo snížení očekávaných nepříznivých vlivů  | 14 |
| 12) | Porovnání míry vlivu bez provedení opatření k prevenci, vyloučení nebo snížení očekávaných nepříznivých vlivů záměru s mírou vlivu v případě jejich provedení |    |
| 13) | Závěr posouzení z hlediska významnosti vlivu koncepce   | 15 |
| 14) | Rámcové zhodnocení možností kompenzačních opatření  | 15 |
| 15) | Použitá odborná literatura  | 16 |

### **Příloha 1: Stanovisko orgánu ochrany přírody podle §45i k hodnocené koncepci**

---

#### **Seznam použitých zkratk**

|            |  |
|------------|--|
| AOPK ČR... | Agentura ochrany přírody a krajiny ČR  |
| EVL ...    | evropsky významná lokalita   |
| CHKO...    | chráněná krajinná oblast   |
| MŽP ...    | ministerstvo životního prostředí   |
| NDOP...    | Nálezová databáze ochrany přírody  |
| PO ...     | ptačí oblast   |
| ÚP...      | územní plán  |
| OOP...     | orgán ochrany přírody  |
| SDO...     | soubor doporučených opatření   |
| ZOPK...    | zákon č. 114/1992 Sb., o ochraně přírody a krajiny, ve znění pozdějších předpisů |

# 1. Údaje o koncepci

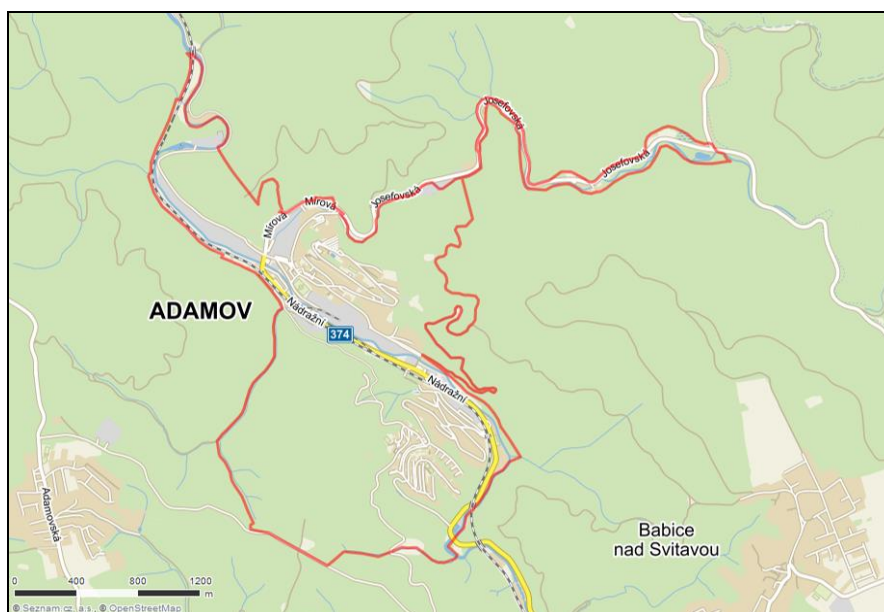
Název koncepce: Změny Ad17, Ad18, Ad19 a Ad20 územního plánu Adamov  
Pořizovatel koncepce: Městský úřad Blansko  
Zpracovatel koncepce: Institut regionálních informací, s.r.o., Chládkova 898/2, Brno

Kraj: Jihomoravský  
Katastrální území: Adamov

Území Adamova se rozkládá na pomezí okresů Brno-město, Brno-venkov a Blansko. Administrativně náleží Adamov do správy obce s rozšířenou působností Blansko (viz Obr. 1). Řešené území leží v nivě řeky Svitavy cca 10 km severně od okrajových částí města Brna (Maloměřice, Obřany) a cca 5 km jižně od Blanska. Územní plán řeší celé správní území města Adamov v celkové výměře 378 ha. Řešené území je vymezeno hranicí správního území města, která je shodná s hranicí katastrálního území Adamov (k. ú. 600041). Sousedí s pěti obcemi – na západě s Vranovem, na jihu s Bílovicemi nad Svitavou, na západě s Babicemi nad Svitavou a Habrůvkou a na severu s Olomučany. Katastr obce se rozkládá v rozpětí nadmořských výšek 258–300 m.

Město Adamov leží v hluboce zaříznutém údolí řeky Svitavy a Křtinského potoka. Rozkládá se na prudkých zalesněných svazích obklopujících řeku Svitavu. V katastrálním území se vyskytuje minimum zemědělských ploch a převážnou část území pokrývají lesy. Je zde hustá síť vodních toků a množství studánek. Zástavba je situována ve dvou sídelních celcích. Původní sídlo se rozvinulo na úbočí kopce zvaného Na horce a v údolí Svitavy a Křtinského potoka, kde vznikly průmyslové areály. V důsledku přílivu obyvatelstva v druhé polovině 20. století pak vznikl druhý sídelní útvar sídliště na úbočí vrchu Ptačina. Zástavba v údolí Křtinského potoka představuje několik roztroušených lokalit nevelkého rozsahu. Zvláštní charakter má pak lokalita Františčina huť, kde se nachází památková rezervace, zahrnující soubor technických památek.

**Obr. 1: Členitá hranice města Adamova v lesnatém území**



Zastupitelstvo města Adamov na svém zasedání dne 28. 2. 2022 (č.j. MeÚ/0820/22/Taj) rozhodlo podle § 6 odst. 5 písm. a) a § 55a až § 55c stavebního zákona o pořízení změn územního plánu zkráceným postupem. Obsah změn je dán II. zprávou o uplatňování Územního plánu Adamov, která v kapitole 5 obsahuje Pokyny pro zpracování návrhů změn územního plánu v rozsahu zadání změn:

#### **Ad17 – ulice Kolonie – komerční plochy bez ubytování**

Změna funkčního využití ploch zahrnující aktuálně vymezené plochy výroby a skladování – lehký průmysl „VL“ v ulici Kolonie na plochy komerční zařízení malá a střední „OM“ s vyloučením možnosti ubytování. Požadavek byl splněn vymezením plochy přestavby OM55 v rozsahu celé původní plochy výroby a skladování – lehký průmysl a možnost ubytování byla vyloučena prostřednictvím stanovení dalších podmínek využití a nepřípustného využití plochy.

#### **Ad18 – prodloužení lhůty pro pořízení územních studií US1/2 a US2**

Prodloužení lhůty pro pořízení územní studie US1/2 a US2 do 31.12.2025, tj. o další 4 roky. V kapitole 3.3. výroku ÚP bude upřesněn popis územní studie US1/2 a stanoveny podmínky pro její pořízení. Požadavek byl splněn prodloužením lhůty pro pořízení územních studií o další čtyři roky.

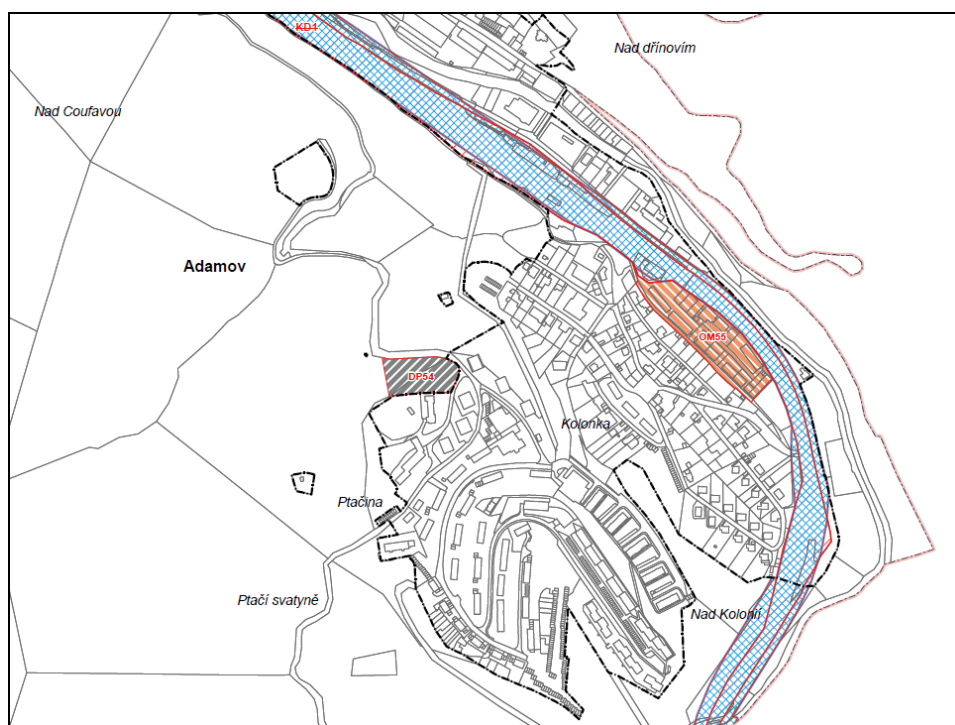
#### **Ad19 – rozšíření parkovacích míst u sídliště „Ptačina“**

Změna funkčního využití ploch zahrnující části pozemků parc.č. 512/2 a 512/1 v k.ú. Adamov z ploch lesních NL na plochy dopravní v klidu „DS“. Požadavek byl splněn vymezením zastavitelné plochy DP54 v rozsahu dle požadavku na změnu územního plánu pro realizaci parkoviště.

#### **Ad20 – aktualizace Zásad územního rozvoje Jihomoravského kraje a Politiky územního rozvoje ČR**

Uvedení ÚP Adamov do souladu s aktualizacemi Zásad územního rozvoje Jihomoravského kraje a Politiky územního rozvoje ČR

**Obr. 2: Výřez z hlavního výkresu ÚP Adamov s vyznačením ploch změn**



Změny Ad17, Ad18, Ad19 a Ad20 územního plánu Adamov  
Hodnocení vlivu koncepce dle §45i (2022)

## 2. Zhodnocení dostatečnosti podkladů pro posouzení vlivu koncepce

Potřeba vypracování hodnocení podle §45i vyplynula ze stanoviska příslušného orgánu ochrany přírody – Krajského úřadu Jihomoravského kraje, Odboru životního prostředí, který ve svém stanovisku dle § 45i nevyloučil významný vliv koncepce na předměty ochrany lokalit soustavy Natura 2000, konkrétně na evropsky významnou lokalitu Údolí Svitavy (CZ0624132), a to v souvislosti se změnou Ad19 (rozšíření parkovacích míst u sídliště Ptačina. Stanovisko bylo vydáno dne 22. 11. 2021 pod č. j. JMK 165011/2021. Dané stanovisko je přetištěno v příloze tohoto posouzení. Dalším orgánem ochrany přírody, který vydal stanovisko podle §45i byla AOPK ČR, Správa CHKO Moravský kras (4. 1. 2022, SR/0001/JM/2022-2). Tento orgán naopak významný vliv vyloučil s odůvodněním, že navrhované změny Ad17, Ad18 a Ad19 jsou umístěny mimo CHKO Moravský kras a mimo EVL Moravský kras, a předměty ochrany této EVL proto nemohou být dotčeny. Toto stanovisko je také přetištěno v příloze tohoto posouzení.

Předkládané hodnocení bylo zpracováno podle souvisejících metodických pokynů MŽP ČR a odpovídá posouzení podle § 45i zákona č. 114/1992 Sb. (o ochraně přírody a krajiny, v platném znění). Posouzení respektuje požadavky **vyhlášky č. 142/2018 Sb.** o náležitostech posouzení vlivu záměru a koncepce na EVL a PO a řídí se požadovanou strukturou textu hodnocení (§ 3). Hodnocení koncepce bylo zpracováno jako součást procesu SEA (posuzování vlivů koncepcí na životní prostředí). Zpracovatelem SEA předmětné koncepce je Ing. arch. Stanislav Kovář, CSc. (A-SPEKTRUM, s.r.o., Rudolfov). Za referenční cíl pro vyhodnocení vlivu posuzovaného záměru na lokality soustavy NATURA 2000 bylo v souladu s metodickými doporučeními Evropské komise a platnou legislativou zvoleno zachování příznivého stavu z hlediska ochrany pro předměty ochrany EVL (typy přírodních stanovišť, evropsky významné druhy). Cílem posouzení bylo zjistit, zda daná koncepce bude či nebude mít negativní vliv na předměty ochrany nebo celistvost EVL nebo PO.

Proces posuzování koncepce probíhal v období května až června roku 2022. Hlavním podkladem technického rázu byla Zpráva o uplatňování Územního plánu Adamov s pokyny pro zpracování návrhů změn, návrh pro veřejné projednání ÚP, výkresová část ÚP a studie parkoviště (změna Ad19). Z výkresových podkladů byla zřejmá přesná lokalizace a trasování návrhových ploch, z textové části pak jejich rozloha a způsob změny v jejich funkčním využití. Problematika ÚP byla diskutována se zpracovatelem koncepce (Institut regionálních informací, s.r.o., Brno) a zpracovatelem SEA (Ing. arch. Stanislav Kovář, A-SPEKTRUM, s.r.o., Rudolfov). Terénní šetření na klíčových lokalitách řešeného území bylo provedeno dne 4. 5. 2022 a také při posuzování předchozí verze koncepce, Změny č. 2 ÚP Adamov (2017). Důležitým zdrojem informací o výskytu předmětů ochrany v zájmové EVL byla také Nálezová databáze AOPK ČR (NDOP), mapový server AOPK ČR (MapoMat) a soubor doporučených opatření pro EVL Údolí Svitavy (Koutecký et Hustáková 2015). Dále bylo pracováno se znalostmi o ekologii rozhodujících předmětů ochrany.

Množství a struktura podkladů, jež byly v průběhu posuzování k dispozici, byly dostatečné k získání konkrétní představy o potenciálních dopadech dané koncepce na lokality soustavy NATURA 2000 a předměty jejich ochrany a k možnosti vyhodnocení vlivů.

### 3. Identifikace dotčených lokalit soustavy NATURA 2000

#### 3.1. Ptačí oblasti

Území města Adamov nekoliduje s žádnou ptačí oblastí. V širokém okruhu přes 30 km kolem Adamova se nenachází žádná ptačí oblast. Vliv koncepce na ptačí oblasti lze proto již v této fázi hodnocení vyloučit.

#### 3.2. Evropsky významné lokality

Na území města Adamov zasahují hned dvě lokality soustavy NATURA 2000, a to EVL Údolí Svitavy a EVL Moravský kras. **EVL Údolí Svitavy** (CZ0624132) s rozlohou 1204,6 ha zahrnuje velmi cenné porosty přirozených a polopřirozených lesů v údolí Svitavy mezi Blanskem a Bílovicemi nad Svitavou. EVL zahrnuje lesnaté svahy západně od intravilánu Adamova. Předměty ochrany EVL Údolí Svitavy tvoří **4 druhy stanovišť** (viz Tab. 2) a jeden druh živočicha – brouk **kovařík fialový** (*Limoniscus violaceus*). Informace o biologii a ekologii druhů a stanovišť lze nalézt např. na internetové adrese [www. biomonitoring.cz](http://www.biomonitoring.cz).

Tab. 2: Přehled druhů stanovišť, jež tvoří předmět ochrany EVL Údolí Svitavy

| Druhy           |                             |           |              |                             |                             |                   |                    |
|-----------------|-----------------------------|-----------|--------------|-----------------------------|-----------------------------|-------------------|--------------------|
| Český název     | Latinský název              | Prioritní | Typ populace | Minimální velikost populace | Maximální velikost populace | Jednotka populace | Kategorie populace |
| kovařík fialový | <i>Limoniscus violaceus</i> |           | stálá        |                             |                             |                   | přítomná           |

| Stanoviště |  |           |              |                       |
|------------|--|-----------|--------------|-----------------------|
| Kód        | Název  | Prioritní | Rozloha [ha] | Relativní rozloha [%] |
| 8220       | Chasmo fytická vegetace silikátových skalnatých svahů          |           | 13,0721      | 1,09                  |
| 9130       | Bučiny asociace <i>Asperulo-Fagetum</i>                        |           | 649,9273     | 53,95                 |
| 9170       | Dubohabřiny asociace <i>Galio-Carpinetum</i>                   |           | 243,9414     | 20,25                 |
| 9180       | Lesy svazu <i>Tilio-Acerion</i> na svazích, sutích a v roklich | *         | 61,5618      | 5,11                  |

**EVL Moravský kras** (kód lokality CZ0624130), jejíž plocha činí cca 6 485 ha, se rozkládá přibližně mezi Brnem a Sloupem a tvoří jej čtyři disjunktní území. Geologicky je území tvořeno zejména devonskými vápenci, na které jsou vázány typické krasové jevy (krápníkové jeskyně, ponory a vývěry toků, skalní stěny, škrapové stráně aj). Geomorfologicky náleží území do celku Dražanská vrchovina, podcelků Moravský kras a části Adamovské vrchoviny. Biota území je velmi pestrá, s výskytem řady vzácných a ohrožených druhů živočichů a rostlin. **Předměty ochrany EVL Moravský kras** tvoří celá řada stanovišť a druhů rostlin a živočichů, které jsou uvedeny v následujících přehledech (viz Tab. 3 a 4). Informace o biologii a ekologii druhů a stanovišť lze nalézt např. na internetové adrese nebo [www. biomonitoring.cz](http://www.biomonitoring.cz). **Změny navržené ÚP Adamov jsou umístěny mimo hranice EVL Moravský kras, a proto je možné jejich vliv na předměty ochrany již v této fázi posouzení vyloučit.**

**Tab. 3: Seznam druhových předmětů ochrany EVL Moravský kras**

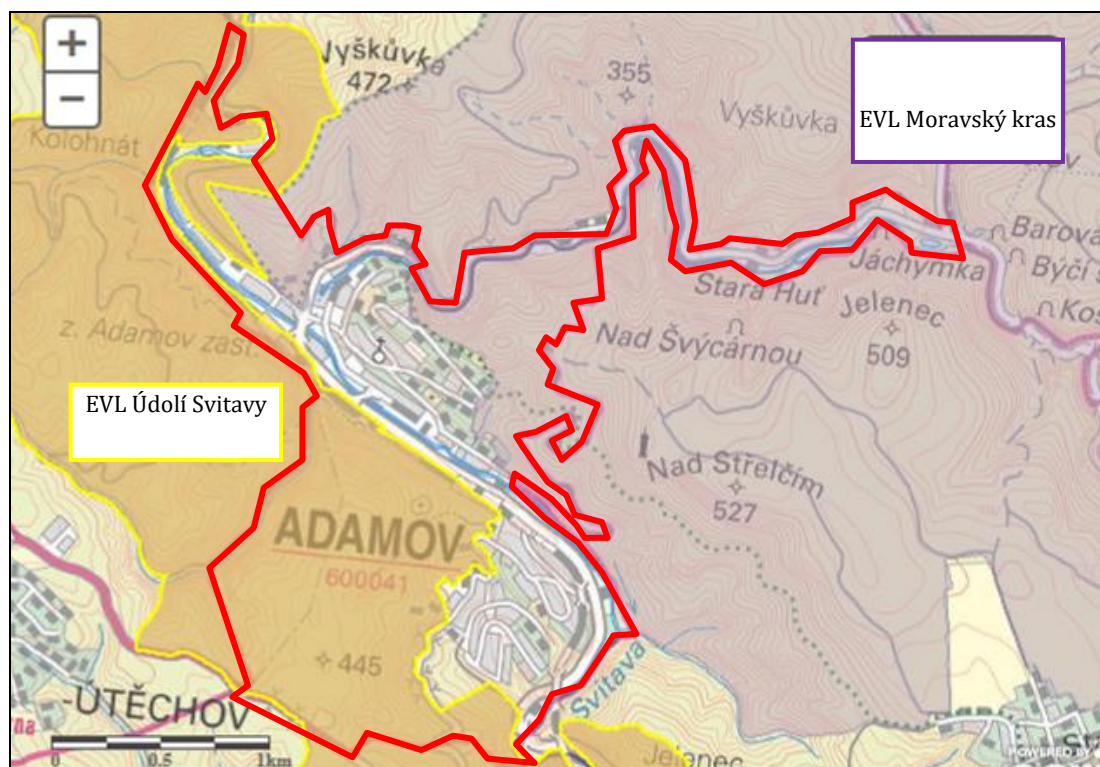
| Český název            | Latinský název                  | Prioritní | Typ populace | Minimální velikost populace | Maximální velikost populace | Jednotka populace | Kategorie populace |
|------------------------|---------------------------------|-----------|--------------|-----------------------------|-----------------------------|-------------------|--------------------|
| hadinec nachový        | <i>Echium russicum</i>          |           | stálá        |                             |                             |                   | velmi vzácná       |
| koniklec velkokvětý    | <i>Pulsatilla grandis</i>       |           | stálá        | 5500                        | 5500                        | jedinci           | nevyplněno         |
| kovařík fialový        | <i>Limoniscus violaceus</i>     |           | stálá        |                             |                             |                   | přítomná           |
| netopýr brvitý         | <i>Myotis emarginatus</i>       |           | stálá        |                             |                             |                   | přítomná           |
| netopýr brvitý         | <i>Myotis emarginatus</i>       |           | zimující     | 10                          |                             | jedinci           | nevyplněno         |
| netopýr černý          | <i>Barbastella barbastellus</i> |           | stálá        |                             |                             |                   | přítomná           |
| netopýr černý          | <i>Barbastella barbastellus</i> |           | zimující     | 100                         |                             | jedinci           | nevyplněno         |
| netopýr velkouchý      | <i>Myotis bechsteinii</i>       |           | koncentrace  |                             |                             |                   | nevyplněno         |
| netopýr velkouchý      | <i>Myotis bechsteinii</i>       |           | stálá        |                             |                             |                   | přítomná           |
| netopýr velkouchý      | <i>Myotis bechsteinii</i>       |           | zimující     |                             |                             |                   | nevyplněno         |
| netopýr velký          | <i>Myotis myotis</i>            |           | stálá        |                             |                             |                   | přítomná           |
| netopýr velký          | <i>Myotis myotis</i>            |           | zimující     | 1000                        |                             | jedinci           | nevyplněno         |
| přástevník kostivalový | <i>Euplagia quadripunctaria</i> | *         | stálá        |                             |                             |                   | přítomná           |
| střevičník pantoflíček | <i>Cypripedium calceolus</i>    |           | stálá        |                             |                             |                   | velmi vzácná       |
| šíkoušek zelený        | <i>Buxbaumia viridis</i>        |           | stálá        | 4                           | 4                           | osídlené kmeny    | nevyplněno         |
| vranka obecná          | <i>Cottus gobio</i>             |           | stálá        |                             |                             |                   | přítomná           |
| vrápenec malý          | <i>Rhinolophus hipposideros</i> |           | stálá        |                             |                             |                   | přítomná           |
| vrápenec malý          | <i>Rhinolophus hipposideros</i> |           | zimující     | 1000                        |                             | jedinci           | nevyplněno         |

**Tab. 4: Seznam stanovištních předmětů ochrany EVL Moravský kras**

| Kód  | Název  | Prioritní | Rozloha [ha] | Relativní rozloha [%] |
|------|--|-----------|--------------|-----------------------|
| 6190 | Panonské skalní trávníky ( <i>Stipo-Festucetalia pallentis</i> )   |           | 4,0693       | 0,06                  |
| 6210 | Polopřirozené suché trávníky a facie křovin na vápnitých podložích ( <i>Festuco-Brometalia</i> )                       |           | 80,1884      | 1,24                  |
| 6240 | Subpanonské stepní trávníky  | *         | 4,5188       | 0,07                  |
| 6510 | Extenzivní sečené louky nížin až podhůří ( <i>Arrhenatherion, Brachypodio-Centaureion nemoralis</i> )                  |           | 191,9872     | 2,96                  |
| 8160 | Vápnité sutě pahorkatin a horského stupně  | *         | 1,3066       | 0,02                  |
| 8210 | Chasmofytická vegetace vápnitých skalnatých svahů  |           | 27,9584      | 0,43                  |
| 8310 | Jeskyně nepřístupné veřejnosti   |           | 0,0049       | < 0,01                |
| 9130 | Bučiny asociace <i>Asperulo-Fagetum</i>  |           | 1 921,1410   | 29,62                 |
| 9150 | Středoevropské vápencové bučiny ( <i>Cephalanthero-Fagion</i> )  |           | 70,5453      | 1,09                  |
| 9170 | Dubohabřiny asociace <i>Galio-Carpinetum</i>   |           | 1 065,9562   | 16,44                 |
| 9180 | Lesy svazu <i>Tilio-Acerion</i> na svazích, sutích a v roklicích   | *         | 231,9267     | 3,58                  |
| 91E0 | Smišené jasanovo-olšové lužní lesy temperátní a boreální Evropy ( <i>Alno-Padion, Alnion incanae, Salicion albae</i> ) | *         | 25,2470      | 0,39                  |
| 91G0 | Panonské dubohabřiny   | *         | 176,3095     | 2,72                  |
| 91H0 | Panonské šípákové doubravy   | *         | 10,5194      | 0,16                  |



Obr. 3: Prostorový vztah mezi lokalitami soustavy NATURA 2000 a hranicí obce Adamov



#### 4. Identifikace potenciálně dotčených předmětů ochrany PO a EVL

##### Druhové předměty ochrany EVL Moravský kras

Ze 12 druhových předmětů ochrany EVL Moravský kras se na území obce Adamov recentně prokazatelně vyskytuje 7 druhů (viz přehled v Tab. 5). Z údajů Nálezové databáze AOPK ČR (©) vyplývá, že v území nebyly zjištěny předměty ochrany z řad mechů a vyšších rostlin. Kovařík fialový byl vzácně pozorován v lesích okolo Adamova. Přástevník kostivalový je recentně znám pouze z území NPR Býčí Skála, jehož západní část okrajově zasahuje do k.ú. Adamov. Vranka obecná obývá Křtinský potok, a to až k ústí do Svitavy. Všechny předměty ochrany z řad netopýrů se vyskytují v jeskyních NPR Býčí skála a je proto pravděpodobné, že územím Adamova přinejmenším prolétají či migrují.

Tab. 5: Výskyt druhových předmětů ochrany EVL Moravský kras na území Adamova

| Skupina               | Český název            | Výskyt | Komentář                               |
|-----------------------|------------------------|--------|--|
| <b>Mechy</b>          | šikoušek zelený        | ne     | druh v území nezjištěn                 |
| <b>Vyšší rostliny</b> | hadinec červený        | ne     | druh v území nezjištěn                 |
|                       | koniklec velkokvětý    | ne     | druh v území nezjištěn                 |
|                       | střevíčník pantoflíček | ne     | druh v území nezjištěn                 |
| <b>Hmyz</b>           | kovařík fialový        | ano    | druh pozorován v lesích kolem Adamova  |
|                       | přástevník kostivalový | ano    | NPR Býčí skála                         |
| <b>Ryby</b>           | vranka obecná          | ano    | Křtinský potok – až po ústí do Svitavy |
| <b>Savci</b>          | netopýr brvitý         | ano    | jeskyně na území NPR Býčí skála        |
|                       | netopýr černý          | ano    | jeskyně Jáchymka, Evina jeskyně        |
|                       | netopýr velkouchý      | ano    | jeskyně na území NPR Býčí skála        |
|                       | netopýr velký          | ano    | jeskyně na území NPR Býčí skála        |
|                       | vrápenec malý          | ano    | jeskyně na území NPR Býčí skála        |

## **Stanovištní předměty ochrany EVL Moravský kras**

Přírodní stanoviště mají ze své biologické podstaty územně daný a prakticky neměnný výskyt. Z tohoto důvodu byly stanovištní předměty ochrany zjišťovány pouze na návrhových plochách hodnocené koncepce, jež se nachází v hranicích EVL. Možnost ovlivnění stanovištních předmětů ochrany se uvažuje pouze v případě územního střetu návrhové plochy s daným stanovištěm, včetně jejich přímého sousedství (společná hranice). Možný střet návrhových ploch se stanovištními předměty ochrany EVL Moravský kras byl analyzován na základě publikovaných mapových dat z mapování biotopů (mapový server AOPK ČR) v kombinaci s vlastním terénním průzkumem na území Adamova (viz dále).

### **5.2. Předměty ochrany EVL Údolí Svitavy**

Jediným druhovým předmětem ochrany EVL Údolí Svitavy je brouk kovařík fialový (*Limoniscus violaceus*). Dle Nálezové databáze AOPK ČR (©) se kovaříci vyskytují rozptýleně na západních svazích údolí Svitavy, jež navazují na zastavěnou část města Adamov. Pro stanovištní předměty ochrany platí stejné závěry jako v případě EVL Moravský kras a vlivy na ně jsou vyhodnoceny dále.

## **5. Výsledky terénních šetření potenciálně dotčené EVL**

Terénní šetření na klíčových lokalitách řešeného území bylo provedeno dne 4. 5. 2022 a také při posuzování předchozí verze koncepce, Změny č. 2 ÚP Adamov (rok 2017). Během průzkumů byly navštíveny všechny návrhové plochy změn, zejména území plánovaného parkoviště. Byla zde sledována struktura lesních porostů a vyhodnocen soulad mezi zjištěním v terénu a výsledky mapování biotopů AOPK ČR.

## **6. Údaje o provedených konzultacích se specialisty**

Hodnocenou koncepcí je potenciálně dotčen pouze jeden stanovištní předmět ochrany (9170), o jehož rozšíření a ekologii existuje poměrně dost informací. Z uvedených důvodů bylo upuštěno od konzultací se specialisty z řad biologů. Problematika ÚP byla diskutována se zpracovatelem koncepce (Ing. arch. Michal Hadlač, Mgr. Radmila Hadlačová – Institut regionálních informací, s.r.o., Brno).

## **7. Identifikace a popis očekávaných vlivů koncepce, včetně vlivů přeshraničních**

### **Ad17 – ulice Kolonie – komerční plochy bez ubytování**

Změna funkčního využití ploch zahrnující aktuálně vymezené plochy výroby a skladování – lehký průmysl „VL“ v ulici Kolonie na plochy komerční zařízení malá a střední „OM“ s vyloučením možnosti ubytování. Požadavek byl splněn vymezením plochy přestavby OM55 v rozsahu celé původní plochy výroby a skladování – lehký průmysl a možnost ubytování byla vyloučena prostřednictvím stanovení dalších podmínek využití a nepřípustného využití plochy.

### **Vyhodnocení:**

Plocha přestavby OM55 je situována do intravilánu Adamova, konkrétně mezi ulice Kolonie a Nádražní. Po kraji plochy prochází také železniční trať. Plocha se nachází mimo hranice obou

EVL. Plocha je již dnes využívána k výrobě a skladování. **Změna funkčního využití proto nemůže mít žádný vliv na blízká EVL ani na předměty jejich ochrany (kategorie bez vlivu).**  
**Ad18 – prodloužení lhůty pro pořízení územních studií US1/2 a US2**

Prodloužení lhůty pro pořízení územní studie US1/2 a US2 do 31.12.2025, tj. o další 4 roky. V kapitole 3.3. výroku ÚP bude upřesněn popis územní studie US1/2 a stanoveny podmínky pro její pořízení. Požadavek byl splněn prodloužením lhůty pro pořízení územních studií o další čtyři roky.

#### **Vyhodnocení:**

V územním plánu jsou vymezeny dvě plochy, ve kterých je uloženo prověření změn jejich využití územní studií:

- **US1** zahrnuje přestavbovou plochu OM20, území mezi výrobními areály, řekou Svitavou, fotbalovým stadionem a obytnou zástavbou nad obecním úřadem. Jedná se zejména o revitalizaci prostoru náměstí Práce, asanace rozvodny elektřiny a návrh veřejné zeleně ZV35 v místě založení plochy pro regionální biokoridor.
- **US2** zahrnuje především lokalitu Ptačí svatyně. Jedná se o zastavitelné plochy BI1, BI2, BI3, B25, PV31, PV32, ZV38 a ZV45.

Lhůta pro pořízení obou územních studií byla původně stanovena do 31. 12. 2017. Studie US1/1 – „náměstí Práce a jeho okolí“ byla zpracována v souladu s územním plánem, možnost jejího využití byla schválena dne 24. 2. 2014. Podle ust. § 30 odst.6) stavebního zákona pořizovatel nejpozději do 8 let od posledního vložení dat o územní studii do evidence územně plánovací činnosti prověří aktuálnost jejího řešení a v případě možnosti dalšího využití územní studie zajistí o této skutečnosti vložení dat do evidence, jinak ministerstvo, popřípadě jím pověřená organizační složka státu, údaje o územní studii z evidence vypustí. Tato územní studie byla z výrokové části posledního úplného znění ÚP již vypuštěna. Po dohodě Pořizovatele s městem Adamov bude možnost jejího využití prodloužena do 31.12.2025. Území řešené studií nezahrnuje celou plochu US1. Část území byla řešena další územní studií US1/3 – „Smetanovo náměstí a jeho okolí“, možnost jejího využití byla schválena dne 20.01.2020. Pro zbývající plochy i nadále přetrvávají důvody pro prověření územní studií, proto nebudou z územního plánu vypuštěny. Lhůta pro pořízení zbývajících částí územní studie US1 a celou územní studii US2 byla prodloužena do 31.12.2021. Studie US2 dosud zpracována nebyla. **Prodloužení lhůty pro pořízení územních studií nepředstavuje žádné riziko z pohledu ochrany předmětů ochrany přítomných EVL. Proto je hodnocena v kategorii nulového vlivu.**

#### **Ad19 – rozšíření parkovacích míst u sídliště „Ptačina“**

Změna funkčního využití ploch zahrnující části pozemků parc.č. 512/2 a 512/1 v k.ú. Adamov z ploch lesních NL na plochy dopravní v klidu „DS“. Požadavek byl v ÚP splněn vymezením zastavitelné plochy **DP54** v rozsahu dle požadavku na změnu územního plánu pro realizaci parkoviště. Výměra plochy činí 0,61 ha.

Důvodem pro pořízení změny je rozšíření kapacit odstavných ploch pro motorová vozidla zejména pro sídliště Ptačina dle studie o předpokládané kapacitě 150 míst. Parkovací místa, která mají být určena především pro osobní vozidla, jsou situována do svažitého terénu na okraji obytného souboru Ptačina ve směru ke hřbitovu. Ve studii bylo naznačeno uspořádání parkovacích míst a poloha příjezdové komunikace s ohledem na svažitý terén. Parkovací stání mají být doplněna vzrostlou zelení. Předmětné pozemky jsou lesními pozemky ve vlastnictví Mendelovy univerzity v Brně, Zemědělská 1665/1, Černá Pole, 613 00 Brno, se kterou byl, dle sdělení zástupce města, záměr předběžně pojednán.

Podle platného ÚP Adamov jsou části pozemků parc.č. 512/2 a 512/1 v k.ú. Adamov zařazeny do stabilizovaných ploch lesních NL. Plochy přímo navazují na zastavěné území města, na stabilizované a navrhované plochy bydlení hromadné BH. Záměr je situován u účelové komunikace, která je využívána především jako příjezdová komunikace ke hřbitovu. Město Adamov má aktuálně velmi omezené kapacity pro odstavování vozidel, a to zejména z důvodu složité konfigurace terénu a přímé návaznosti zastavěného území na lesní pozemky. V platném ÚP jsou sice v této části města navrženy plochy pro odstavování vozidel (rozvojová plocha DP41 – hromadné garáže, terasové), nicméně byly navrženy zejména kvůli přestavbě stávajících garáží na obytné domy (rozvojová lokalita BH 11/4), dále pro zajištění parkování části vozidel příslušejících k nové zástavbě a zajištění parkování vozidel pro stávající zástavbu v nejbližším okolí v situaci, kdy je trvalý nedostatek parkovacích ploch a krytých stání pro vozidla náležející k intenzivní zástavbě současného hromadného bydlení. Plocha BH 11/4 a DP41 dosud nebyla využita zejména z ekonomických důvodů a velkého počtu vlastníků stávajících garáží. Město tedy zvažovalo jinou alternativu umístění parkovacích stání. Na základě výše uvedeného Pořizovatel doporučil prostřednictvím změny ÚP prověřit rozšíření parkovacích ploch v této části města.

### **Vyhodnocení:**

Předpokládají se pouze zábory lesních pozemků v rámci řešení změny Ad19 v rozsahu cca 0,56 ha. Krajský úřad Jihomoravského kraje, odbor životního prostředí, jako příslušný orgán ochrany přírody vyhodnotil, že koncepcí uvedenou v podané žádosti může být dotčena soustava Natura 2000, neboť plocha změny Ad19 je situována přímo do území vymezené evropsky významné lokality Údolí Svitavy (CZ0624132) nacházející se v jeho územní působnosti. Přitom orgán ochrany přírody identifikoval jako významný vliv spojený s předloženou koncepcí vliv spočívající v předpokládaném nevratném poškození přírodních stanovišť, které by mohlo být významné pro zachování těchto přírodních stanovišť v dané evropsky významné lokalitě. Hodnocenou koncepcí mohou být dotčeny zejména dubohabřiny asociace *Galio-Carpinetum* (9170), které patří mezi předměty ochrany evropsky významné lokality Údolí Svitavy (CZ0624132).

Lesní porost, který má být zabrán v souvislosti s výstavbou parkoviště, lze přiřadit k habitatu 9170 - dubohabřině asociace *Galio-Carpinetum*. Na území EVL Údolí Svitavy činí rozloha tohoto habitatu cca 1 066 ha. Zábor o rozloze 0,56 ha tak činí 0,05 % z celkové rozlohy habitatu na území EVL. Relativně malý podíl záboru tak lze vyhodnotit v kategorii mírně negativního vlivu (kategorie -1). Mezi podpůrné argumenty pro zařazení záměru do kategorie mírně negativního vlivu patří následující:

- 1) Lesní porost, který bude fyzicky zabrán, je výstupkem jinak poměrně kompaktního segmentu, a nedojde tak k významné fragmentaci lesa.
- 2) Lesní porost navazuje na stávající zástavbu města.
- 3) V dotčeném lesním porostu nebyl potvrzen výskyt druhového předmětu ochrany EVL Údolí Svitavy.

### **Ad20 – aktualizace Zásad územního rozvoje Jihomoravského kraje a Politiky územního rozvoje ČR**

Důvodem pořízení změny jsou aktualizace č. 1 a č. 2 Zásad územního rozvoje Jihomoravského kraje (dále ZUR JMK), které byly v roce 2020 vydány a nabyly účinnosti 31.10. 2020, Aktualizace č. 2 Politiky územního rozvoje ČR (dále PUR ČR), která byla schválena usnesením vlády ze dne

02.09.2019 č. 629, Aktualizace č. 3 PUR ČR, která byla schválena usnesením vlády ze dne 02.09.2019 č. 630, Aktualizace č. 4 PUR ČR, která byla schválena usnesením vlády ze dne 12.7.2021 č. 618 a Aktualizace č. 5 PUR ČR, která byla schválena usnesením vlády ze dne 17.08.2020 č. 833. ÚP Adamov byl dán do souladu s nadřazenou územně plánovací dokumentací změnami Ad2-Ad4 a Ad9-Ad11, které nabyly účinnosti v roce 2018. Podle § 54 odst.6) stavebního zákona je obec (v tomto případě město) povinna bez zbytečného odkladu uvést do souladu územní plán s územně plánovací dokumentací vydanou krajem a schválenou politikou územního rozvoje. Do té doby nelze rozhodovat podle částí územního plánu, které jsou v rozporu s územně plánovací dokumentací vydanou krajem nebo s politikou územního rozvoje.

#### **Vyhodnocení:**

Aktualizace Zásad územního rozvoje Jihomoravského kraje a Politiky územního rozvoje ČR se týká koridoru celostátní železniční trati DZ12. Ve správním území města je dle ZÚR JMK navržen koridor celostátní železniční trati DZ12 trať č. 260 Brno-Letovice-hranice kraje (- Česká Třebová), optimalizace. Koridor byl v ÚP zakreslen jako rezerva RDZ07. Požadovaná šířka koridoru v úseku Brno-Blansko je 60 m. Jedná se o veřejně prospěšnou stavbu. Provedenou změnou bude uveden ÚP Adamov do souladu s aktualizacemi Zásad územního rozvoje Jihomoravského kraje a Politiky územního rozvoje ČR. Koridor je veden v trase stávající železniční trati. Daná změna byla vyhodnocena v kategorii nulového vlivu.

### **8. Vyhodnocení očekávaných kumulativních vlivů koncepce**

Kumulativními účinky se rozumí dopady vyplývající z kombinace vlivů hodnocené koncepce (Změny Ad17, Ad18, Ad19 a Ad20 územního plánu Adamov) s vlivy, vyplývajícími z jiných existujících plánů, projektů nebo koncepcí, jež mohou ovlivnit lokality soustavy NATURA 2000 a předměty jejich ochrany. Takovými rozvojovými aktivitami jsou např. územní plány okolních obcí, ale i konkrétní záměry většího rozsahu. Problém hodnocení kumulativních vlivů na úrovni koncepce často spočívá zejména v absenci technických detailů a rozsahu jednotlivých záměrů, případně také v jejich velkém počtu. Mezi záměry relevantní z pohledu možných kumulativních vlivů působících spolu s hodnocenou koncepcí, jež byly získány z informačního systému EIA/SEA (cenia.cz), patří:

- Rekonstrukce silnice II/374 Adamov – Bílovice, most ev. č. 374-039 (JHM1190, 2017) – *OOP vyloučil vliv na lokality soustavy Natura 2000*
- Rozšíření výrobních a skladových kapacit EDEN Europe, s.r.o., náměstí Práce č.483/1, Adamov (JHM1190, 2012) – *OOP vyloučil vliv na lokality soustavy Natura 2000*

Z analýzy dostupných záměrů a koncepcí vyplývá, že žádný z nich nebyl vyhodnocen s významně negativním vlivem na předměty ochrany EVL Údolí Svitavy. **Kumulativní vlivy dílčích změn v rámci hodnocené koncepce i kumulativní vlivy koncepce s dalšími záměry či koncepcemi byly proto vyhodnoceny jako nevýznamné.**

## 9. Výsledné hodnocení vlivů koncepce na předměty ochrany

Po vyhodnocení dílčích změn vycházejících z koncepce na jednotlivé předměty ochrany lze přistoupit k výslednému vyhodnocení vlivů podle §45i. Konkrétní metodou pro vyhodnocení vlivů koncepce bylo zvoleno tabelární bodové vyhodnocení v koncepci navržených změn s doprovodným komentářem. Bodové hodnocení je v souladu s metodikou hodnocení významnosti vlivů (ANONYMUS 2007).

Tab. 1: Použitá stupnice vyhodnocení významnost vlivů

| Hodnota | Termín                  | Popis   |
|---------|-------------------------|---|
| -2      | Významný negativní vliv | <b>Negativní vliv dle odst. 9 § 45i ZOPK</b><br><b>Vylučuje schválení koncepce (resp. koncepci je možné schválit pouze v případech určených dle odst. 9 a 10 § 45i ZOPK)</b><br>Významný rušivý až likvidační vliv na stanoviště či populaci druhu nebo její podstatnou část; významné narušení ekologických nároků stanoviště nebo druhu, významný zásah do biotopu nebo do přirozeného vývoje druhu. Vyplyvá ze zadání koncepce, nelze jej eliminovat (resp. eliminace by byla možná jen <b>vypuštěním problémového dílčího úkolu</b> – záměru, opatření atd.). |
| -1      | Mírně negativní vliv    | Omezený/mírný/nevýznamný negativní vliv. <b>Nevylučuje schválení koncepce.</b> Mírný rušivý vliv na stanoviště či populaci druhu; mírné narušení ekologických nároků stanoviště nebo druhu, okrajový zásah do biotopu nebo do přirozeného vývoje druhu. Je možné jej vyloučit navrženými zmírňujícími opatřeními.   |
| 0       | Nulový vliv             | Koncepce, resp. její dílčí úkoly nemají žádný vliv.   |
| +1      | Mírně pozitivní vliv    | Mírný příznivý vliv na stanoviště či populaci druhu; mírné zlepšení ekologických nároků stanoviště nebo druhu, mírný příznivý zásah do biotopu nebo do přirozeného vývoje druhu.  |
| +2      | Významný pozitivní vliv | Významný příznivý vliv na stanoviště či populaci druhu; významné zlepšení ekologických nároků stanoviště nebo druhu, významný příznivý zásah do biotopu nebo do přirozeného vývoje druhu.   |
| ?       | Vliv nelze vyhodnotit   | Díky obecnosti zadání koncepce (nebo jednotlivých úkolů) či nedostatku detailních údajů u konkrétních záměrů není možné hodnotit jejich vlivy.  |

Tab. 2: Sumární zhodnocení vlivu Změn Ad17, Ad18, Ad19 a Ad20 územního plánu Adamov na předměty ochrany EVL Údolí Svitavy

| Změna č. | Kategorie vlivu | Zdůvodnění  |
|----------|-----------------|---|
| Ad17     | 0               | Plocha přestavby OM55 je situována do intravilánu Adamova a nachází se mimo hranice obou EVL.   |
| Ad18     | 0               | Prodloužení lhůty pro pořízení územních studií US1/2 a US2 do 31.12.2025 (o další 4 roky) nemůže mít ze své podstaty žádný vliv na předměty ochrany.  |
| Ad19     | -1              | Změna představuje rozšíření parkovacích míst u sídliště „Ptačina“ na území EVL. Realizací míst pro parkování dojde k záboru habitatu 9170 na ploše 0,56 ha, což představuje podíl 0,05 % z celkové rozlohy habitatu na území EVL. |
| Ad20     | 0               | Změna uvádí v soulad územní plán s Aktualizací Zásad územního rozvoje Jihomoravského kraje a s Politikou územního rozvoje ČR. Týká se koridoru celostátní železniční trati DZ12, který je veden v trase stávající železnice.      |

## 10. Pořadí variant řešení koncepce z hlediska očekávaných vlivů

Hodnocená koncepce byla předložena v jediné variantě. Z tohoto důvodu není stanovováno pořadí variant z hlediska očekávaných vlivů.

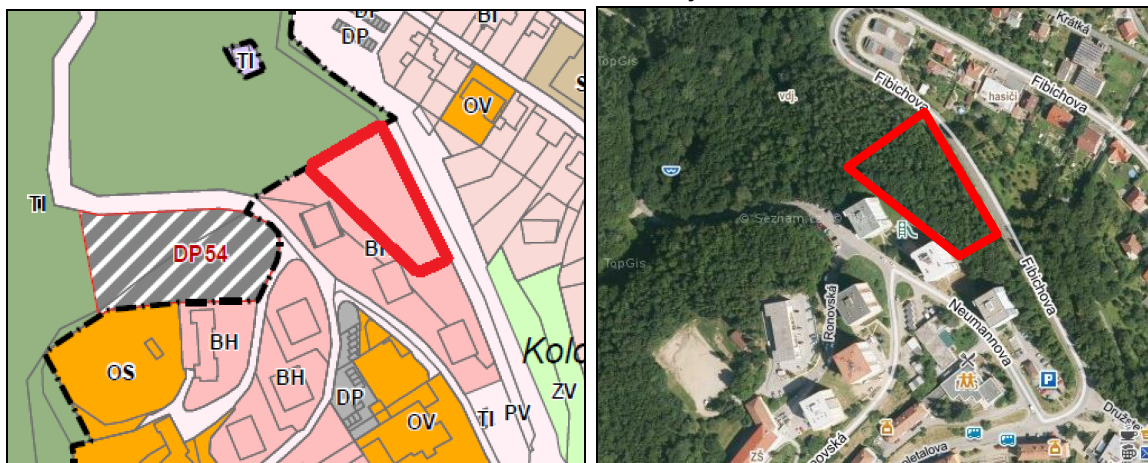
## 11. Opatření k prevenci, vyloučení nebo snížení očekávaných nepříznivých vlivů

Jelikož u stanovištního předmětu 9170 EVL Údolí Svitavy byl vyhodnocen vliv změny Ad19 v kategorii mírně negativního vlivu, byla stanovena opatření ke snížení nepříznivých vlivů.

- 1) Za trvalý zábor lesa pro výstavbu parkovací rampy je po dohodě se zpracovatelem koncepce navrženo, aby byla v blízkém okolí na území EVL vyčleněna přiměřeně velká nová plocha zeleně. Tím bude do budoucna zamezeno jejímu zastavění. K tomuto účelu byla vybrána plocha o rozloze cca 0,5 ha mezi ulicí Neumannova a Fibichova (viz obr. níže). Plocha je porostlá lesem srovnatelné kvality a nachází se na území EVL.

**Obr. 4: Plocha navržená k převedení ze zastavitelné na plochu zeleně (červený polygon).**

Podrobnosti viz text výše.



- 2) Kácení všech dřevin provádět výhradně v mimovegetační dobu, tedy v období od 1. 11. do 1. 3. každého roku.
- 3) V průběhu kácení a následné výstavby nevstupovat technikou do okolních lesních porostů.
- 4) Při výsadbě nových dřevin v prostoru parkovací rampy preferovat stanovištně původní druhy dřevin před exotickými druhy.

## **12. Porovnání míry vlivu bez provedení opatření k prevenci, vyloučení nebo snížení očekávaných nepříznivých vlivů záměru s mírou vlivu v případě jejich provedení**

- 1) Za trvalý zábor lesa pro výstavbu parkovací rampy je po dohodě se zpracovatelem koncepce navrženo, aby byla v blízkém okolí na území EVL vyčleněna přiměřeně velká nová plocha zeleně.

*Toto opatření snižuje možnost dalších záborů stanovištních předmětů ochrany EVL Údolí Svitavy na dané lokalitě, a naopak umožňuje jeho dlouhodobé zachování.*

- 2) Kácení všech dřevin provádět výhradně v mimovegetační dobu, tedy v období od 1. 11. do 1. 3. každého roku.

*Kácení dřevin ve vegetační dobu představuje riziko zejména z pohledu hnízdění ptáků, jehož průběh může být vážně narušen.*

- 3) V průběhu kácení a následné výstavby nevstupovat technikou do okolních lesních porostů.

*Vstup těžké techniky do okolních lesů by představoval další nárůst disturbance.*

- 4) Při výsadbě nových dřevin v prostoru parkovací rampy preferovat stanovištně původní druhy dřevin před exotickými druhy.

*Realizací záměru na výstavbu parkovací rampy dojde k odpřírodnění svahu porostlého stávajícím lesem. Výsadba stanovištně či dokonce geograficky nepůvodních dřevin je na území EVL nepřijatelná.*

## **13. Závěr posouzení z hlediska významnosti vlivu koncepce**

Na základě provedeného posouzení a výše uvedených skutečností je možno konstatovat, že **hodnocená koncepce – Změny Ad17, Ad18, Ad19 a Ad20 územního plánu Adamov – nemá významný negativní vliv na předměty ochrany EVL a PO, ani na jejich celistvost.**

## **14. Rámcové zhodnocení možností kompenzačních opatření**

Jelikož vliv koncepce ani jejích dílčích změn na předměty ochrany EVL a PO nebyl vyhodnocen jako významně negativní, nebyly hodnoceny možnosti kompenzačních opatření. Žádná kompenzační opatření není nutné v souvislosti s realizací změn vyplývajících z dané koncepce navrhopvat ani realizovat.



## 15. Použitá odborná literatura

- ANONYMUS (2001a): Péče o lokality soustavy Natura 2000: Ustanovení článku 6 směrnice o stanovištích 92/43/EHS, edice Planeta, IX/ 4.
- ANONYMUS (2001b): Hodnocení plánů a projektů, významně ovlivňujících lokality soustavy Natura 2000: Metodická příručka k ustanovení článků 6(3) a 6(4) směrnice o stanovištích 92/43/EHS, edice Planeta, XII/1.
- ANONYMUS (2007): Metodika hodnocení významnosti vlivů při posuzování podle § 45i zákona č. 114/92 Sb., o ochraně přírody a krajiny, ve znění pozdějších předpisů. Věstník MŽP, XVII, částka 11, 23 pp.
- Culek M. (ed.) (1996): Biogeografické členění České republiky. Enigma, Praha.
- Chvojková E. et al. (2011): Příručka k hodnocení vlivů na předměty ochrany lokalit soustavy NATURA 2000. MŽP, 97 pp.
- Chytrý M., Kučera T., Kočí M. (eds) (2001): Katalog biotopů České republiky. AOPK ČR, Praha, 307 pp.
- Koutecký B., Hustáková K. (2015): Souhrn doporučených opatření pro evropsky významnou lokalitu Údolí Svitavy CZ0624132. Nestránkováno. AOPK ČR.
- Marhoul P., Turoňová D., eds. (2008): Zásady managementu stanovišť druhů v evropsky významných lokalitách soustavy Natura 2000. AOPK ČR, Praha, 202 pp.
- Roth P. (ed.) (2003): Legislativa evropských společenství v oblasti územní a druhé ochrany přírody (směrnice 79/409/EHS, směrnice 92/43/EHS, rozhodnutí 97/266/EHS). MŽP, Praha.
- Směrnice Rady č. 92/43/EEC z 21.5.1992 o ochraně přírodních stanovišť, volně žijících živočichů a planě rostoucích rostlin (NATURA 2000).
- Zákon č. 114/1992 Sb., o ochraně přírody a krajiny, v platném znění.
- Vyhláška č. 142/2018 Sb. o náležitostech posouzení vlivu záměru a koncepce na evropsky významné lokality a ptačí oblasti a o náležitostech hodnocení vlivu závažného zásahu na zájmy ochrany přírody a krajiny.

[www.natura2000.cz](http://www.natura2000.cz)

[www.nature.cz](http://www.nature.cz)

[www.cenia.cz](http://www.cenia.cz)

[www.biomonitoring.cz](http://www.biomonitoring.cz)

## Příloha 1: Stanovisko orgánu ochrany přírody podle §45i k hodnocené koncepci (AOPK ČR, Správa CHKO Moravský kras)



AGENTURA OCHRANY  
PŘÍRODY A KRAJINY  
ČESKÉ REPUBLIKY

REGIONÁLNÍ PRACOVISŤE  
JIŽNÍ MORAVA

Správa CHKO Moravský kras  
Svitavská 29  
678 01 Blansko  
tel.: 516 428 886  
ID DS: ngbdyqr  
e-mail: jarmila.pavlickova@nature.cz  
www.nature.cz

dle rozdělovníku

NAŠE ČÍSLO JEDNACÍ: SR/0001/JM/2022 - 2 VYŘÍZUJE: Pavlíčková Jarmila, Ing. DATUM: 4. ledna 2022

**Věc: Stanovisko podle § 45 i) zákona č. 114/1992 Sb., o ochraně přírody a krajiny, v platném znění k Návrhu Zprávy o uplatňování Územního plánu Adamov s pokyny pro zpracování změn**

Agentura ochrany přírody a krajiny ČR, regionální pracoviště Jižní Morava, oddělení Správa CHKO Moravský kras (dále jen „Agentura“), jako orgán ochrany přírody příslušný podle ustanovení § 75 a 78 zákona č. 114/1992 Sb., o ochraně přírody a krajiny, v platném znění (dále jen „zákon“) obdržela dne 16. 11. 2021 oznámení o projednání Návrhu Zprávy o uplatňování Územního plánu Adamov s pokyny pro zpracování změn (dále jen „Návrh“) s žádostí o stanovisko podle § 45i) zákona.

Navrhované změny:

Ad17 – ulice Kolonie - komerční plochy bez ubytování

Ad18 – prodloužení lhůty pro pořízení územních studií US1 a US2

Ad19 – rozšíření parkovacích míst u sídliště „Ptačina“

Ad20 – aktualizace Zásad územního rozvoje Jihomoravského kraje a Politiky územního rozvoje ČR

Agentura posoudila, zda může mít předložený Návrh samostatně nebo ve spojení s jinými koncepcemi nebo záměry významný vliv na příznivý stav předmětu ochrany nebo celistvost evropsky významné lokality (dále jen „EVL“) Moravský kras na území CHKO Moravský kras a na základě tohoto posouzení vydává následující stanovisko:

Významný vliv Návrhu na příznivý stav předmětu ochrany nebo celistvost EVL Moravský kras na území CHKO Moravský kras samostatně nebo ve spojení s jinými koncepcemi nebo záměry ve smyslu § 45 i) zákona

**Ize vyloučit.**

### Odůvodnění

Agentura obdržela dne 16. 11. 2021 žádost Městského úřadu Blansko, odboru stavební úřad, oddělení územního plánování a regionálního rozvoje, oznámení o projednání Návrhu s žádostí o stanovisko podle § 45i) zákona.

Navrhované změny:

Ad17 – ulice Kolonie - komerční plochy bez ubytování

Ad18 – prodloužení lhůty pro pořízení územních studií US1 a US2

Ad19 – rozšíření parkovacích míst u sídliště „Ptačina“

jsou umístěny mimo CHKO Moravský kras.

IČ: 62933591 | Bankovní spojení ČNB Praha 1 | číslo účtu: 18228-011/0710 | morkras@nature.cz | T 516 428 880

Změna Ad20 – aktualizace Zásad územního rozvoje Jihomoravského kraje a Politiky územního rozvoje ČR se týká koridoru celostátní železniční trati DZ12, který je umístěn rovněž mimo CHKO Moravský kras. Cyklistické trasy, které byly umístěny na silnice II. třídy a místní komunikace, byly řešeny v rámci dřívější změny ÚP.

Z tohoto důvodu Agentura usoudila, že lze vyloučit, zda může předložený Návrh, samostatně nebo ve spojení s jinými koncepcemi nebo záměry, mít významný vliv na příznivý stav předmětu ochrany nebo celistvosti EVL ve smyslu ustanovení § 45i zákona. Předmětem ochrany EVL Moravský kras jsou podzemní krasové jevy vytvořené v devonských vápencích, geomorfologicky cenný povrch území s výraznou klimatickou a vegetační inverzí, i dochovaná přirozená a přírodě blízká rostlinná a živočišná společenstva vázaná na toto specifické prostředí. V dané lokalitě pak konkrétními předměty ochrany jsou 6510 Extenzivní sečené louky nížin až podhůří (*Arrhenatherion*, *Brachypodio-Centaureion nemoralis*), 9130 Bučiny asociace *Asperulo-Fagetum*, 9170 Dubohabřiny asociace *Galio-Carpinetum*, 1078 přástevník kostivalový (*Callimorpha quadripunctaria*), 1321 netopýr brvitý (*Myotis emarginatus*), 1308 netopýr černý (*Barbastella barbastellus*), 1323 netopýr velkouchý (*Myotis bechsteinii*), 1324 netopýr velký (*Myotis myotis*), 1303 vrápenec malý (*Rhinolophus hipposideros*).

**Předměty ochrany nebudou předloženým Návrhem dotčeny.**

Ing. Dominik Franc, v.r.  
vedoucí správy CHKO Moravský kras

Rozdělovník: Městský úřad Blansko, odbor stavební úřad, odd.územního plánování a regionálního rozvoje, nám. Republiky 1316/1, 678 01 Blansko  
Krajský úřad Jihomoravského kraje, odbor životního prostředí, Žerotínovo nám. 3, 601 00 Brno

**Příloha 2: Stanovisko orgánu ochrany přírody podle §45i k hodnocené koncepci  
(Krajský úřad Jihomoravského kraje, Odbor životního prostředí)**

**KRAJSKÝ ÚŘAD JIHOMORAVSKÉHO KRAJE**

Odbor životního prostředí

Žerotínovo náměstí 3, 601 82 BRNO

|                        |   |   |
|------------------------|---|---|
| Váš dopis zn.:         | SMBK 50561/2021 SÚ/Ře<br>MBK 55113/2021 | Městský úřad Blansko<br>Odbor stavební úřad           |
| Ze dne:                | 16.10.2021                              | Oddělení územního plánování<br>a regionálního rozvoje |
| Č. j.:                 | JMK 165011/2021                         | Nám. Svobody 32/3                                     |
| Sp. zn.:               | S - JMK 163724/2021 OŽP/Kno             | 678 01 BLANSKO  |
| Vyřizuje:              | J. Knotek                               |   |
| Telefon:               | 541 651 558                             |   |
| Počet listů:           | 1                                       |   |
| Počet<br>příloh/listů: | 0                                       |   |
| Datum:                 | 22.11.2021                              |   |

**Stanovisko orgánu ochrany přírody k možnosti existence významného vlivu koncepce „Návrh Zprávy o uplatňování Územního plánu Adamov s pokyny pro zpracování návrhů změn“**

Krajský úřad Jihomoravského kraje, odbor životního prostředí, příslušný podle ustanovení § 77a odst. 4 písm. n) zákona č. 114/1992 Sb., o ochraně přírody a krajiny, ve znění pozdějších předpisů vyhodnotil na základě žádosti, kterou podal pořizovatel územně plánovací dokumentace Městský úřad Blansko, odbor stavební úřad, oddělení územního plánování a regionálního rozvoje, možnosti vlivu koncepce „Návrh Zprávy o uplatňování Územního plánu Adamov s pokyny pro zpracování návrhů změn“ a vydává

**s t a n o v i s k o**

podle § 45i odstavce 1 téhož zákona v tom smyslu, že hodnocená koncepce

**m ů ž e m í t v ý z n a m n ý v l i v**

na evropsky významnou lokalitu Údolí Svitavy (CZ0624132) soustavy Natura 2000 nacházející se v územní působnosti Krajského úřadu Jihomoravského kraje.

Předmětem předložené koncepce jsou pokyny pro změnu územního plánu Adamov označenou Ad17, Ad18, Ad19 a Ad20. Přestože je v předložené koncepci na straně 16 uvedeno, že „ÚP Adamov není v konfliktu s přírodními hodnotami, navržené plochy nezasahují do přírodních zdrojů, kterými jsou prvky soustavy Natura 2000, ...“, dospěl orgán ochrany přírody v případě změny Ad19 k závěru, že tomu tak není.

Změna Ad19 představuje rozšíření parkovacích míst u sídliště „Ptačina“. Jedná se o změnu funkčního využití ploch zahrnující části pozemků parc. č. 512/2 a 512/1 v k. ú. Adamov z ploch lesních NL na plochy dopravní v klidu „DS“. V předložené koncepci se k této změně uvádí, že: „Důvodem pro pořízení změny je rozšíření kapacit odstavných ploch pro motorová vozidla zejména pro sídliště Ptačina dle studie o předpokládané kapacitě 150 míst. Parkovací místa, která mají být určena především pro osobní vozidla, jsou situována do svažitého terénu na okraji obytného souboru

|            |            |             |         |  |  |
|------------|------------|-------------|---------|--|--|
| IČ         | DIČ        | Telefon     | DS      | E-mail   | Internet   |
| 708 88 337 | CZ70888337 | 541 651 111 | x2pbqzq | <a href="mailto:knotek.jaroslav@kr-jihomoravsky.cz">knotek.jaroslav@kr-jihomoravsky.cz</a> | <a href="http://www.kr-jihomoravsky.cz">www.kr-jihomoravsky.cz</a> |

Ptačina ve směru ke hřbitovu. Ve studii bylo naznačeno uspořádání parkovacích míst a poloha příjezdové komunikace s ohledem na svažité terén. Parkovací stání mají být doplněna vzrostlou zelení. Předmětné pozemky jsou lesními pozemky ve vlastnictví Mendelovy univerzity v Brně, Zemědělská 1665/1, Černá Pole, 613 00 Brno, se kterou byl, dle sdělení zástupce města, záměr předběžně projednán. Záměr byl s Pořizovatelem před podáním žádosti konzultován. Podle platného ÚP Adamov jsou části pozemků parc. č. 512/2 a 512/1 v k. ú. Adamov zařazeny do stabilizovaných ploch lesních NL. Plochy přímo navazují na zastavěné území města, na stabilizované a navrhované plochy bydlení hromadné BH. Záměr je situován u účelové komunikace, která je využívána především jako příjezdová komunikace ke hřbitovu. Město Adamov má aktuálně velmi omezené kapacity pro odstavení vozidel a to zejména z důvodu složité konfigurace terénu a přímé návaznosti zastavěného území na lesní pozemky. V platném ÚP jsou sice v této části města navrženy plochy pro odstavení vozidel (rozvojová plocha DP41 – hromadné garáže, terasové), nicméně byly navrženy zejména kvůli přestavbě stávajících garáží na obytné domy (rozvojová lokalita BH 11/4), dále pro zajištění parkování části vozidel příslušejících k nové zástavbě a zajištění parkování vozidel pro stávající zástavbu v nejbližším okolí v situaci, kdy je trvalý nedostatek parkovacích ploch a krytých stání pro vozidla náležející k intenzivní zástavbě současného hromadného bydlení. Plocha BH 11/4 a DP41 dosud nebyla využita zejména z ekonomických důvodů a velkého počtu vlastníků stávajících garáží. Město tedy zvažovalo jinou alternativu umístění parkovacích stání. Na základě výše uvedeného Pořizovatel doporučil prostřednictvím změny ÚP prověřit rozšíření parkovacích ploch v této části města.“

Krajský úřad Jihomoravského kraje, odbor životního prostředí, jako příslušný orgán ochrany přírody vyhodnotil, že koncepcí uvedenou v podané žádosti může být dotčena soustava Natura 2000, neboť plocha změny Ad19 je situována přímo do území vymezené evropsky významné lokality Údolí Svitavy (CZ0624132) nacházející se v jeho územní působnosti. Přitom orgán ochrany přírody identifikoval jako významný vliv spojený s předloženou koncepcí vliv spočívající v předpokládaném nevratném poškození přírodních stanovišť, které by mohlo být významné pro zachování těchto přírodních stanovišť v dané evropsky významné lokalitě. Hodnocenou koncepcí mohou být dotčeny zejména bučiny asociace *Asperulo-Fagetum* (9130) a dubohabřiny asociace *Galio-Carpinetum* (9170), které patří mezi předměty ochrany evropsky významné lokality Údolí Svitavy (CZ0624132).

Jako podklady pro vyhodnocení možnosti vlivu koncepce na tuto lokalitu soustavy Natura 2000 posloužili orgánu ochrany přírody vedle předložené koncepce také údaje a dokumenty dostupné v aplikacích Agentury ochrany přírody a krajiny České republiky, tj. Ústředním seznamu ochrany přírody (<http://drusop.nature.cz>) a MapoMat (<http://webgis.nature.cz/mapomat/>).

S ohledem na výše popsané provedené vyhodnocení vlivů výše uvedené koncepce na lokalitu soustavy Natura 2000 proto dospěl orgán ochrany přírody k závěru, že daná koncepce může samostatně významně ovlivnit evropsky významnou lokalitu Údolí Svitavy (CZ0624132) soustavy Natura 2000 nacházející se v působnosti Krajského úřadu Jihomoravského kraje.

Toto odůvodněné stanovisko se vydává postupem podle části čtvrté zákona č. 500/2004 Sb., správní řád a nejedná se o rozhodnutí ve správním řízení. Tento správní akt nenahrazuje jiná správní opatření a rozhodnutí, která se k hodnocené aktivitě vydávají podle zvláštních právních předpisů.

Ing. Mojmír Pehal v. r.  
vedoucí odboru

Za správnost vyhotovení: Anna Foltová

Na vědomí: KrÚ JMK, odbor životního prostředí, oddělení posuzování vlivů na životní prostředí