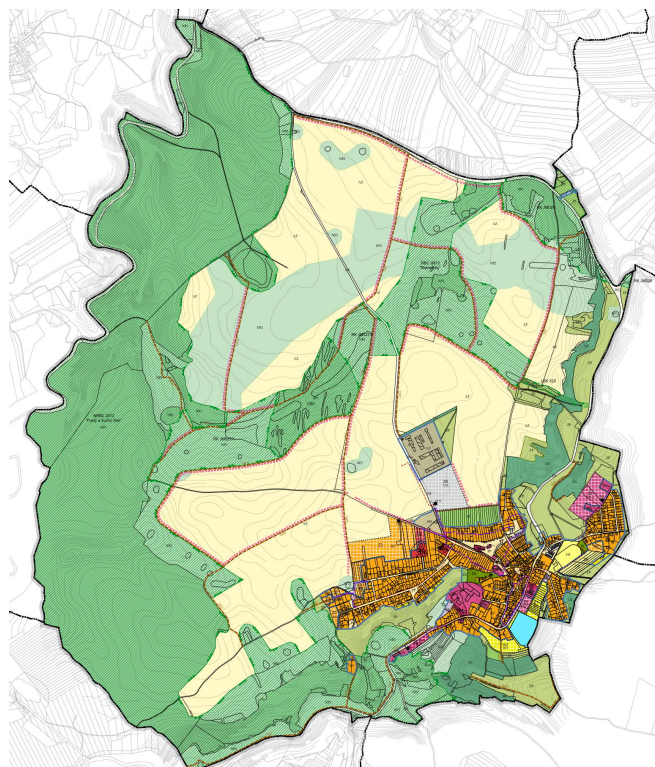


Územní plán Ostrov u Macochy

Vyhodnocení vlivu na životní prostředí

Dle přílohy č. 5 k vyhlášce č. 500/2006 Sb.



Tišnov, květen 2021

Objednatel:

Atelier AVE
Ing. arch. Štěpán Kočíš
Marie Majerové 468/3
638 00 Brno
IČ: 65309901
DIČ: CZ7203053814

Zpracovatel posuzované dokumentace [návrhu Územního plánu Ostrov u Macochy]:

Atelier AVE
Ing. arch. Štěpán Kočíš
Marie Majerové 468/3
638 00 Brno

Seznam zpracovatelů vyhodnocení vlivů na životní prostředí - SEA:

Zodpovědný projektant: Ing. **Alexandr Mertl** - Ekologické inženýrství
Trstěnice č. p. 106, Trstěnice u Litomyšle 569 57



Držitel autorizace podle zákona č. 100/2001 Sb., §19 a § 24 (osvědčení MŽP ČR o odborné způsobilosti k hodnocení vlivu staveb a činností na životní prostředí č. j. 961/196/OPV/93

Prodloužené rozhodnutím MŽP ČR č. j. 51008/ENV/16 platné do 31.12.2021

Vypracoval: Ing. **Michal Kovář**, Ph.D. OSVČ IČO: 34 45 119
Halasova 995, Tišnov 666 03



Krajinný inženýr, autorizovaný projektant ÚSES - ČKA 03 846

Tel: 731 112 153, E-mail: kovar.x.michal@gmail.com

Obsah

ÚVOD	5
1. STRUČNÉ SHRNUÍ OBSAHU A HLAVNÍCH CÍLŮ ÚZEMNĚ PLÁNOVACÍ DOKUMENTACE, VZTAH K JINÝM KONCEPCÍM	7
2. ZHODNOCENÍ VZTAHU ÚZEMNĚ PLÁNOVACÍ DOKUMENTACE K CÍLŮM OCHRANY ŽIVOTNÍHO PROSTŘEDÍ PŘIJATÝM NA VNITROSTÁTNÍ ÚROVNI	8
1.1. Popis vybraných strategických dokumentací a přehled jejich cílů.....	8
1.2. Popis vybraných strategických dokumentací a přehled jejich cílů.....	9
1.2.1. Politika územního rozvoje České republiky	9
1.2.2. Zásady územního rozvoje.....	10
1.2.2. Aktualizace státního programu ochrany přírody a krajiny.....	20
1.2.3. Strategie udržitelného rozvoje České republiky	20
1.2.4. Akční plán zdraví a životní prostředí ČR.....	21
1.2.5. Program rozvoje Jihomoravského kraje.....	22
1.2.6. Plán rozvoje vodovodů a kanalizací Jihomoravského kraje	22
1.2.7. Koncepce ochrany přírody jihomoravského kraje	22
Vybrané referenční cíle ochrany životního prostředí	24
3. ÚDAJE O SOUČASNÉM STAVU ŽIVOTNÍHO PROSTŘEDÍ V ŘEŠENÉM ÚZEMÍ A JEHO PŘEDPOKLÁDANÉM VÝVOJI, POKUD BY NEBYL UPLATNĚN ÚZEMNÍ PLÁN	25
Geomorfologické poměry.....	25
Geologické poměry.....	26
Hydrologie	26
Klimatické charakteristiky.....	27
Biogeografické charakteristiky	28
Hluk, vibrace	30
Zhodnocení hlukové zátěže	32
Znečištění ovzduší – polétavý prach	33
Znečištění ovzduší – oxidy dusíku.....	34
Krajinný ráz území	36
4. SOUČASNÉ PROBLÉMY A JEVY ŽIVOTNÍHO PROSTŘEDÍ, KTERÉ BY MOHLY BÝT UPLATNĚNÍM ÚZEMNÍHO PLÁNU VÝZNAMNĚ OVLIVNĚNY, ZEJMÉNA S OHLEDEM NA ZVLÁŠTĚ CHRÁNĚNÁ ÚZEMÍ A PTAČÍ OBLASTI	41
5. 1. Velkoplošná a maloplošná zvláště chráněná území.....	41
5. 2. Přírodní parky	41
5. 3. Památné stromy.....	41
5. 4. Významné krajinné prvky.....	41
5. 5. NATURA 2000	42
5.6. Územní systém ekologické stability.....	44

5. ZHODNOCENÍ STÁVAJÍCÍCH A PŘEDPOKLÁDANÝCH VLIVŮ NAVRHOVANÝCH VARIANT ÚZEMNĚ PLÁNOVACÍ DOKUMENTACE, VČETNĚ VLIVŮ SEKUNDÁRNÍCH, SYNERGICKÝCH, KUMULATIVNÍCH, KRÁTKODOBÝCH, STŘEDNĚDOBÝCH A DLOUHODOBÝCH, TRVALÝCH A PŘECHODNÝCH, Kladných a záporných; HODNOTÍ SE VLIVY NA OBYVATELSTVO, LIDSKÉ ZDRAVÍ, BIOLOGICKOU ROZMANITOST, FAUNU, FLORU, PŮDU, HORNINOVÉ PROSTŘEDÍ, VODU, OVZDUŠÍ, KLIMA, HMOTNÉ STATKY, KULTURNÍ DĚDICTVÍ VČETNĚ DĚDICTVÍ ARCHITEKTONICKÉHO A ARCHEOLOGICKÉHO A VLIVY NA KRAJINU VČETNĚ VZTAHŮ MEZI UVEDENÝMI OBLASTMI VYHODNOCENÍ.	46
Sekundární vlivy	47
Kumulativní a synergické vlivy	47
Časové hledisko posuzovaných vlivů.....	47
Přehled vymezených ploch s rozdílným způsobem využití	47
Koncepte řešení územního plánu dle funkčních kategorií.....	49
Detailní hodnocení návrhových ploch požadované v zadání posouzení SEA.....	57
Z1, Z2 – Bydlení venkovské	57
Z3 – Bydlení venkovské	57
Z4 – Bydlení venkovské, plocha občanského vybavení - sport.....	58
Z5 – Plocha občanského vybavení – občanské vybavení komerční	58
Z6 – plocha občanského vybavení – občanské vybavení veřejné	59
Z7 – plocha občanského vybavení – občanské vybavení veřejné	59
Z8 – plocha výrobní a skladování – drobná výroba a služby.	60
ZU – K1, K2, K3 Plochy zeleně	60
UK – koridory UK1-8, 9 – 32 účelové komunikace	60
6. POROVNÁNÍ ZJIŠTĚNÝCH NEBO PŘEDPOKLÁDANÝCH Kladných a záporných VLIVŮ PODLE JEDNOTLIVÝCH VARIANT ŘEŠENÍ A JEJICH ZHODNOCENÍ. SROZUMITELNÝ POPIS POUŽITÝCH METOD VYHODNOCENÍ VČETNĚ JEJICH OMEZENÍ.	62
7. POPIS NAVRHOVANÝCH OPATŘENÍ PRO PŘEDCHÁZENÍ, SNÍŽENÍ NEBO KOMPENZACI VŠECH ZJIŠTĚNÝCH NEBO PŘEDPOKLÁDANÝCH ZÁVAŽNÝCH ZÁPORNÝCH VLIVŮ NA ŽIVOTNÍ PROSTŘEDÍ.....	64
8. ZHODNOCENÍ ZPŮSOBU ZAPRACOVÁNÍ VNITROSTÁTNÍCH CÍLŮ OCHRANY ŽIVOTNÍHO PROSTŘEDÍ DO ÚZEMNÍHO PLÁNU A JEJICH ZOHLEDNĚNÍ PŘI VÝBĚRU VARIANT ŘEŠENÍ.....	65
Program rozvoje Jihomoravského kraje	72
Plán rozvoje vodovodů a kanalizací Jihomoravského kraje.....	72
Koncepte ochrany přírody jihomoravského kraje	72
Územní studie krajiny ORP Blansko	73
9. NÁVRH UKAZATELŮ PRO SLEDOVÁNÍ VLIVŮ ÚZEMNÍHO PLÁNU NA ŽIVOTNÍ PROSTŘEDÍ.....	74
10. NÁVRH POŽADAVKŮ NA ROZHODOVÁNÍ VE VYMEZENÝCH PLOCHÁCH A KORIDORECH Z HLEDISKA MINIMALIZACE NEGATIVNÍCH VLIVŮ NA ŽIVOTNÍ PROSTŘEDÍ.	76
11. NETECHNICKÉ SHRNU TÍ VÝŠE UVEDENÝCH ÚDAJŮ	77
Závěry a doporučení včetně stanoviska ke koncepci.....	79

ÚVOD

Strategické hodnocení vlivů na životní prostředí (SEA) je systematický proces hodnocení důsledků navrhovaných politik, plánů a programů na životní prostředí. Účelem vyhodnocení SEA je zajistit, aby se strategické cíle ochrany životního prostředí a zdraví obyvatelstva staly součástí hodnocené územně plánovací dokumentace a také součástí přípravy a tvorby její koncepce.

Vyhodnocení vlivů územně plánovací dokumentace: územní plán Ostrov u Macochy na životní prostředí (dále jen vyhodnocení) je zpracováno podle ustanovení §10i) zákona č. 100/2001 Sb., o posuzování vlivů na životní prostředí, v platném znění a ustanovení § 19 odst. 2 zákona č. 183/2006 Sb., o územním plánování a stavebním řádu (stavební zákon) a přílohy č. 5 jeho prováděcí vyhlášky č. 500/2006 Sb.

Vyhodnocení je zpracováno metodou interaktivního posouzení "ex-ante", vytvářené souběžně s konceptem posuzovaného územního plánu.

Krajský úřad Jihomoravského kraje, odbor životního prostředí a zemědělství uplatnil požadavek na zpracování vyhodnocení vlivů na životní prostředí SEA pro Územní plán Ostrov u Macochy.

Stanovisko odboru životního prostředí (OŽP) krajského úřadu z hlediska zákona č. 100/2001 Sb., o posuzování vlivů na životní prostředí a o změně některých souvisejících zákonů, ve znění pozdějších předpisů:

OŽP jako dotčený orgán posuzování vlivů na životní prostředí příslušný dle ust. § 22 písm. e) zákona o posuzování vlivů na životní prostředí tímto uplatňuje požadavek na vyhodnocení vlivů územního plánu Ostrov u Macochy na životní prostředí (dále jen „SEA vyhodnocení“).

Toto SEA vyhodnocení musí být zpracováno osobou s autorizací podle § 19 zákona o posuzování vlivů na životní prostředí ve spolupráci s osobou, která je držitelem autorizace podle § 45i zákona č. 114/1992 Sb., o ochraně přírody a krajiny, ve znění pozdějších předpisů (zákon o ochraně přírody a krajiny). Rámcový obsah vyhodnocení vlivů územního plánu na životní prostředí je uveden v příloze stavebního zákona.

Odůvodnění:

„Návrh zadání územního plánu Ostrov u Macochy“ může stanovit rámec pro budoucí povolení záměrů uvedených v příloze č. 1 zákona o posuzování vlivů na životní prostředí, a je tedy koncepcí ve smyslu ustanovení § 10a odst. 1 zákona o posuzování vlivů na životní prostředí. Zároveň Agentura ochrany přírody a krajiny, regionální pracoviště Jižní Morava, Oddělení Správa Chráněné krajinné oblasti (CHKO) Moravský kras jako dotčený orgán ochrany přírody a krajiny příslušný dle ust. § 78 zákona o ochraně přírody a krajiny, ve svém stanovisku dle ust. § 45i zákona o ochraně přírody a krajiny, č. j. SR/0186/JM/2019 - 3, ze dne 17.05.2019, nevyloučila významný vliv „Návrhu zadání územního plánu Ostrov u Macochy“ na příznivý stav předmětu ochrany nebo celistvost evropsky významné lokality Moravský kras samostatně nebo ve spojení s jinými koncepcemi nebo záměry. V případě územního plánu Ostrov u Macochy se tedy jedná o koncepci ve smyslu ustanovení § 10a odst. 1 zákona o posuzování vlivů na životní prostředí.

SEA vyhodnocení se zaměří zejména na možné střety se zájmy ochrany přírody. Upozorňujeme, že pokud budou zpracovány varianty řešení, jejichž cílem je negativní vlivy na příznivý stav předmětu ochrany nebo celistvost evropsky významné lokality Moravský kras vyloučit nebo zmírnit, musí být varianty zhodnoceny jednotlivě v rámci vyhodnocení vlivu uvedené koncepce na lokality soustavy Natura 2000 v souladu s ust. § 45i odst. 2 zákona o ochraně přírody a krajiny (dále jen „Hodnocení Natura 2000“).

V územním plánu má být mimo jiné prověřeno vymezení plochy pro dopravu – silnice (částečně místní komunikace) spojující městyse Ostrov u Macochy s propastí Macocha, jejíž trasa má být vymezena přes lokalitu Vintoky nacházející se v CHKO Moravský kras. V územním plánu mají být také navrženy rozvojové lokality výroby neurčitého rozsahu, u kterých nelze z textu „Návrhu zadání územního plánu Ostrov u Macochy“ určit, jakého druhu bude výroba zde provozovaná, dále plochy protipovodňových opatření, u kterých nelze z textu „Návrhu zadání územního plánu Ostrov u Macochy“ určit, zda nebudou významně měnit charakter toku nebo ráz krajiny, plochy rekreace a sportu, u kterých nelze určit, zda se nebude jednat o rekreační areály, případně sportoviště většího rozsahu. Těsné sousedství ploch dopravy, ploch výroby, protipovodňových opatření, ploch rekreace a sportu a ploch evropsky významné lokality se může dostávat do kolize se zájmy ochrany zdraví obyvatel, ochrany přírody, ovlivnění krajinného rázu a jednotlivých složek životního prostředí před nepříznivými účinky emisí znečišťujících látek, hluku a vibrací, příp. dalších faktorů.

Uvedené budoucí využití ploch může mít negativní vliv na složky životního prostředí, ochranu přírody a krajiny a veřejné zdraví obyvatel, proto byl uplatněn požadavek na SEA vyhodnocení. SEA vyhodnocení a Hodnocení Natura 2000 bude zpracováno v rozsahu úměrném velikosti a složitosti řešeného území. S ohledem na obsah „Návrhu zadání územního plánu Ostrov u Macochy“ a charakteru řešeného území se SEA vyhodnocení a Hodnocení Natura 2000 zaměří zejména na problematiku ochrany přírody a krajiny, krajinného rázu, ochranu zemědělského půdního fondu a ochranu vod, a dále na problematiku hluku, ochrany ovzduší a na možné negativní dopady na životní prostředí a veřejné zdraví související s budoucím využitím návrhových ploch. Návrhové plochy budou posouzeny ve vzájemných vztazích, aby byly eliminovány budoucí střety vyplývající z rozdílného funkčního využití.

1. STRUČNÉ SHRNTÍ OBSAHU A HLAVNÍCH CÍLŮ ÚZEMNĚ PLÁNOVACÍ DOKUMENTACE, VZTAH K JINÝM KONCEPCÍM.

Stručné shrnutí obsahu a hlavních cílů ÚPD

Pro základní koncepci rozvoje území jsou stanoveny tyto hlavní cíle:

- vytvořit podmínky k harmonickému rozvoji vlastní obce i jejího okolí v oblastech bydlení, občanské vybavenosti, rekreace a hospodářství a k dosažení souladu přírodních, civilizačních a kulturních hodnot řešeného území, mimo jiné v návaznosti na přírodní a krajinné hodnoty Moravského krasu;
- podpořit stabilizaci počtu obyvatel a zlepšit sociální soudržnost obyvatelstva vytvářením podmínek pro kvalitní bydlení, rozvoj pracovních příležitostí v místě bydliště a podporu volnočasových aktivit v obci;
- vytvořit územně technické podmínky pro rozvoj podnikání a podporu cestovního ruchu;
- zajistit dobrou obslužnost území - vytvořit územně technické podmínky pro obsluhu území dopravní a technickou infrastrukturou a pro rozvoj míst sociálních kontaktů - veřejných prostranství;
- usměrnit urbanistický rozvoj území s ohledem na ochranu historických hodnot obce i krajiny;
- vytvořit podmínky pro budoucí změny v krajině, které přispějí ke zvýšení ekologické stability a retence vody v území, ke snížení nebezpečí půdní eroze a rovněž umožní lepší průchodnost krajiny v okolí obce.

Výčet koncepčních dokumentací se vztahem k posuzované změně územního plánu

Řešení změny ÚP je posuzováno především vzhledem k naplnění požadavků následujících koncepčních dokumentací:

- Politika územního rozvoje ČR;
- Zásady územního rozvoje Jihomoravského kraje.

Následující kapitola 2. Zhodnocení vztahu územně plánovací dokumentace k cílům ochrany životního prostředí přijatým na vnitrostátní úrovni, obsahuje výčet dalších dokumentací se vztahem ke koncepci řešení území (doplňující určující cíle výše uvedených dokumentací) a jejich stručný popis. Tyto dokumentace a naplnění jejich relevantních požadavků je pak zhodnoceno v kapitole 9. Zhodnocení způsobu zapracování vnitrostátních cílů ochrany životního prostředí (...)"

2. ZHODNOCENÍ VZTAHU ÚZEMNĚ PLÁNOVACÍ DOKUMENTACE K CÍLŮM OCHRANY ŽIVOTNÍHO PROSTŘEDÍ PŘIJATÝM NA VNITROSTÁTNÍ ÚROVNI

Kapitola vyhodnocuje změny územního plánu Ostrov u Macochy vzhledem k naplňování cílů ochrany životního prostředí a zdraví obyvatelstva obsažených v národních, krajských, regionálních a komunálních koncepčních dokumentacích. Obsahem kapitoly je výčet vybraných koncepčních dokumentací se vztahem k životnímu prostředí a zdraví obyvatelstva, které obsahují relevantní požadavky (případně přímo regulativy) na charakteristiky životního prostředí a zdraví obyvatelstva, které jsou zpracovatelné či zohlednitelné v řešení vyhodnocované dokumentace.

Z dílčích cílů těchto dokumentací byly zpracovatelem SEA sestaveny tzv. **referenční cíle ochrany životního prostředí a zdraví obyvatelstva** (dále jen *Referenční cíle*). Jedná se o cíle, jejichž naplnění je ovlivnitelné předpokládaným uplatněním vyhodnocované dokumentace, v rámci jejího prostorového a věcného řešení.

- Referenční cíle jsou definovány na základě vybraných cílů obsažených v relevantních strategických dokumentech a formulovány způsobem, který umožňuje zhodnotit jejich vztah k posuzovanému územnímu plánu (kap. 2) a zhodnotit způsob, jakým je daný referenční cíl v řešení vyhodnocované dokumentace zohledněn (kap. 8);
- Požadavky a cíle obsažené v různých dokumentech obdobné koncepční úrovně (krajské, národní...) obvykle vzájemně interferují (např. požadavek na ochranu biodiverzity, ač je formulován různým způsobem, figuruje v cílech řady strategických dokumentací);
- Cíle dokumentací vyšších koncepčních úrovní jsou přebírány do úrovní nižších, přičemž jsou věcně zpřesňovány a účelně modifikovány právě v kontextu specifik konkrétních území;
- Při výběru referenčních cílů byly zohledňovány charakteristiky zájmového území, především z pohledu jeho potenciálu pro naplňování obecně stanovovaných cílů.

1.1. Popis vybraných strategických dokumentací a přehled jejich cílů

Z koncepčních dokumentů se vztahem k životnímu prostředí a zdraví obyvatelstva jsou vybrány ty, které definují přístupy relevantní ve vztahu k charakteru zájmového území a definující požadavky zohlednitelné v územně plánovací dokumentaci. U vybraných dokumentací je stručně popsán jejich obsah a uveden výčet vybraných cílů, ze kterých je následně sestaven výčet „Vybraných referenční cíle ochrany životního prostředí“ vzhledem k jejichž naplňování je vyhodnocovaná dokumentace posuzována.

1.2. Popis vybraných strategických dokumentací a přehled jejich cílů

Z koncepčních dokumentů se vztahem k životnímu prostředí a zdraví obyvatelstva jsou vybrány ty, které definují přístupy relevantní ve vztahu k charakteru zájmového území a definující požadavky zohlednitelné v územně plánovací dokumentaci. U vybraných dokumentací je stručně popsán jejich obsah a uveden výčet vybraných cílů, ze kterých je následně sestaven výčet „Vybraných referenčních cíle ochrany životního prostředí“ vzhledem k jejichž naplňování je vyhodnocovaná dokumentace posuzována.

1.2.1. Politika územního rozvoje České republiky

Politika územního rozvoje ČR je celostátní nástroj územního plánování, který slouží zejména pro koordinaci územního rozvoje na celostátní úrovni a pro koordinaci územně plánovací činnosti krajů a současně jako zdroj důležitých argumentů při prosazování zájmů ČR v rámci územního rozvoje Evropské unie. Určuje požadavky na konkretizaci úkolů územního plánování v republikových, mezinárodních, nadregionálních a přeshraničních souvislostech, určuje strategii a základní podmínky pro naplňování těchto úkolů a stanovuje republikové priority územního plánování pro zajištění udržitelného rozvoje území.

Dle Politiky územního rozvoje České republiky ve znění Aktualizace č. 1 schválené usnesením vlády České republiky dne 15.4.2015, Aktualizace č. 2 schválené usnesením vlády České republiky dne 17. 2. 2018, Aktualizace č. 3 schválené usnesením vlády České republiky dne 21. 1. 2019 a Aktualizace č. 5, která byla schválena usnesením vlády ze dne 17. 8. 2020, náleží obce ve střední, jihovýchodní a jihozápadní části ORP Blansko do metropolitní rozvojové oblasti OB3 – Brno, charakterizované jako o území ovlivněné rozvojem dynamikou krajského města. Jedná se o území s velmi silnou koncentrací obyvatelstva a ekonomických činností, které mají z velké části i mezinárodní význam; rozvojově podporujícím faktorem je dobrá dostupnost jak dálnicemi a rychlostními silnicemi, tak I. tranzitním železničním koridorem.

Obce mimo rozvojové oblasti leží na rozvojové ose OS9 Brno - Svitavy/Moravská Třebová, s výraznou vazbou na dopravní cesty. Jde o silnici I/43, koridor připravované dálnice D43 a železniční trať č. 260 (I. tranzitní železniční koridor). (V Zásadách územního rozvoje Jihomoravského kraje (ZÚR JMK) byly rozvojové oblasti a osy upřesněny. Správní území městyse není součástí žádné rozvojové oblasti ani osy).

Z PÚR ČR ve znění aktualizací rovněž nevyplývají pro ÚP požadavky na vymezení ploch a koridorů nadmístního významu.

Z Aktualizace č. 1 PÚR ČR nevyplývají pro ÚP požadavky na vymezení ploch a koridorů nadmístního významu. Při návrhu územního plánu budou uplatňovány republikové priority pro zajištění udržitelného rozvoje území, návrh bude ve vztahu k těmto prioritám odůvodněn a okomentován.

Při návrhu územního plánu byly pouze uplatňovány republikové priority pro zajištění udržitelného rozvoje území.

Naplnění priorit, týkajících se řešeného území:

(14) Územní plán vymezením ploch s rozdílným způsobem využití a návrhem podmínek využití území chrání přírodní, civilizační a kulturní hodnoty území, včetně urbanistického, architektonického a archeologického dědictví.

(14a) Územní plán byl navržen s ohledem na rozvoj primárního sektoru i ekologických funkcí krajiny.

(16) V návrhu územního plánu je upřednostněno komplexní řešení – nová zástavba je navrhována pouze v lokalitách navazujících na současné zastavěné území, v souladu s požadavky obce.

(17) Územní plán umožňuje v rámci stávajících i nově navržených ploch rozvoj podnikatelských aktivit. Některé podnikatelské aktivity, zejména služby, lze umísťovat i do dalších ploch s rozdílným způsobem využití.

(18) Pro zájemce o bydlení se obci nachází dostatek ploch k výstavbě rodinných domů.

(19) Podmínky využití ploch umožňují hospodárné a polyfunkční využívání zastavěného území.

(20) Územní plán respektuje chráněné přírodní lokality a navrhuje místní územní systém ekologické stability. Rozvojové záměry tyto hodnoty neovlivňují.

(20a) Prostupnost krajiny není návrhem územního plánu omezena.

(22) Územní plán respektuje stávající turistické trasy a značené cyklotrasy a vytváří podmínky pro další rozvoj cestovního ruchu.

(23) Územní plán zachovává prostupnost krajiny a návrhem nových účelových cest ji zvyšuje.

(25) Vsakování dešťových vod se předpokládá na jednotlivých pozemcích.

(27,28) Územní plán řeší stav i návrh veřejné infrastruktury v území.

(29) Územní plán vytváří podmínky pro budování a užívání pěších a cyklistických cest v obci i krajině.

(30) Územní plán řeší komplexním způsobem rozvoj technické infrastruktury v obci.

1.2.2. Zásady územního rozvoje

ZÚR stanovují základní požadavky na účelné a hospodárné uspořádání území, určují priority územního plánování kraje pro zajištění udržitelného rozvoje území a zpřesňují nebo vymezují rozvojové oblasti a osy a specifické oblasti republikového a nadmístního významu. Dále ZÚR zpřesňují plochy a koridory vymezené v Politice územního rozvoje a navrhuje plochy a koridory nadmístního významu včetně ploch a koridorů veřejné infrastruktury, územního systému ekologické stability a územních rezerv a stanoví požadavky na jejich využití. ZÚR rovněž definují plochy a koridory pro veřejně prospěšné stavby.

Zásady územního rozvoje Jihomoravského kraje vydalo Zastupitelstvo Jihomoravského kraje 5. října 2016, usnesením č. 2891/16/Z29, s účinností 03. 11. 2016. Aktualizace č. 1 a č. 2 Zásad územního rozvoje Jihomoravského kraje byly vydány na 33. zasedání Zastupitelstva Jihomoravského kraje konaném dne 17.9.2020 a nabyla účinnosti dne 31.10.2020.

ZÚR JMK stanovují základní požadavky na účelné a hospodárné uspořádání území, určují priority územního plánování kraje pro zajištění udržitelného rozvoje území a zpřesňují nebo vymezují rozvojové oblasti a osy a specifické oblasti republikového a nadmístního významu. Dále ZÚR JMK zpřesňují plochy a koridory vymezené v Politice územního rozvoje a navrhuje plochy a koridory nadmístního významu včetně ploch a koridorů veřejné infrastruktury, územního systému ekologické stability a územních rezerv a stanoví požadavky na jejich využití. ZÚR JMK rovněž definují plochy a koridory pro veřejně prospěšné stavby.

Kapitola – A

Stanovení priorit územního plánování Jihomoravského kraje pro zajištění udržitelného rozvoje území včetně zohlednění priorit stanovených v politice územního rozvoje

(5) Nástroji územního plánování vytvářet podmínky k podpoře principu integrovaného rozvoje území, zejména měst a obcí (představujícího objektivní a komplexní posuzování a následné koordinování prostorových, odvětvových a časových hledisek).

(6) V urbanistických koncepcích zohledňovat rozdílné charakteristiky jednotlivých částí Jihomoravského kraje i specifické podmínky pro využívání území, především v území s převahou přírodních hodnot nebo v území s vysokou koncentrací socioekonomických aktivit. V zájmu vyváženosti udržitelného rozvoje území korigovat případnou převahu jedné ze sledovaných složek udržitelného rozvoje, která by bránila uplatnění zbývajících složek.

(8) Vytvářet územní podmínky pro zkvalitnění a rozvoj provázané dopravní infrastruktury zajišťující dostupnost všech částí kraje a dosažení optimální obslužnosti území integrovaným dopravním systémem a individuální dopravou.

Dbát zvláště na:

a) vytváření územních podmínek pro rozvoj a zkvalitnění krajské silniční sítě včetně potřebných infrastrukturních úprav zvláště v socioekonomicky oslabených územích kraje v návaznosti na plánovanou výstavbu a přestavbu dálnic a silnic I. třídy;

b) vytváření územních podmínek pro rozvoj a zkvalitnění železniční infrastruktury, zejména optimalizaci regionálních tratí v návaznosti na modernizaci celostátních tratí pro každodenní i rekreační využití jako rovnocenné alternativy k silniční dopravě;

c) vytváření územních podmínek pro rozvoj a zkvalitnění infrastruktury pro cyklistickou dopravu jako alternativní formy každodenní dopravy na kratší vzdálenosti, pro podporu rozvoje infrastruktury pro rekreační cyklistickou dopravu ke zpřístupnění a propojení oblastí a center cestovního ruchu a rekreace;

d) vytváření územních podmínek pro rozvoj integrovaného dopravního systému, zejména při zajišťování dostupnosti pracovních a obslužných center v systému osídlení kraje a posilování vzájemných vazeb jednotlivých dopravních modů v uzlech systému.

(9) Vytvářet územní podmínky pro zajištění a podporu optimalizované obslužnosti technickou infrastrukturou všech částí kraje. U zastavitelných ploch dbát zvláště na dostatečnou kapacitu veřejné technické infrastruktury i v souvislosti s širšími vazbami v území. Upřednostňovat centrální čištění odpadních vod na mechanicko-biologických ČOV před čištěním vod v malých ČOV či jiných, méně účinných zařízeních.

(10) Nástroji územního plánování podporovat přístupnost a prostupnost krajiny, zejména důsledně předcházet zneprůchodnění území a fragmentaci krajiny.

(11) Vytvářet územní podmínky pro zajištění a podporu optimalizované obslužnosti občanským vybavením všech částí kraje. U zastavitelných ploch pro bydlení dbát zvláště na dostatečnou kapacitu občanského vybavení i v souvislosti s širšími vazbami v území.

(12) Vytvářet územní podmínky pro zlepšování kvality životního prostředí a ochranu zdraví lidí.

(14) Podporovat péči o přírodní, kulturní a civilizační hodnoty kraje, které vytvářejí charakteristické znaky území, přispívají k jeho identifikaci a posilují vztah obyvatelstva k území kraje.

(18) Vytvářet územní podmínky pro preventivní ochranu území před přírodními katastrofami (záplavy, eroze, sesuvy, sucho apod.) a potenciálními riziky s cílem minimalizovat rozsah případných škod z působení přírodních sil v území.

(21) Vytvářet územní podmínky k zabezpečení ochrany obyvatelstva a majetku (zejména veřejné dopravní a technické infrastruktury), k zajištění bezpečnosti území (zejména z hlediska zájmů obrany státu a civilní obrany) a k eliminaci rizik vzniklých mimořádnou událostí způsobenou činností člověka.

Kapitola – B

Zpřesnění vymezení rozvojových oblastí a rozvojových os vymezených v politice územního rozvoje
Správní území městyse není zařazeno do rozvojových os ani oblastí ani do center osídlení.

Kapitola – C

Zpřesnění vymezení specifických oblastí vymezených v politice územního rozvoje a vymezení dalších specifických oblastí nadmístního významu

Správní území obce Ostrov u Macochy není zařazeno do žádné specifické oblasti.

Kapitola – D

Zpřesnění vymezení ploch a koridorů vymezených v politice územního rozvoje a vymezení ploch a koridorů nadmístního významu, včetně ploch a koridorů veřejné infrastruktury, územního systému ekologické stability a územních rezerv, u ploch územních rezerv stanovení využití, které má být prověřeno

1. Na katastrálním území obce Ostrov u Macochy se nachází část území těchto prvků regionálního a nadregionálního ÚSES vymezených ZÚR:

NRBC 2012 – Suchý a Pustý žleb

RBC JM12 - Bukovinky

RK JM026 – regionální biokoridor

RK JM027 – regionální biokoridor

Požadavky na uspořádání a využití území:

a) Plochy a koridory pro nadregionální a regionální ÚSES chránit před změnou ve využití území, která by znemožnila založení vymezené skladebné části ÚSES v budoucnosti. Zejména chránit území koridorů před zástavbou či změnami ve využití území, které by v budoucnosti znemožnily souvislé propojení biokoridoru, ačkoliv v současnosti územní předpoklady pro souvislé propojení existují.

b) Skladebné části ÚSES je nutno prioritně vymezovat mimo plochy stanovených DP, CHLÚ, výhradních a významných ložisek nevyhrazeného nerostu do doby jejich využití. Tam, kde to nebude výjimečně možné řešit např. dočasným stanovením skladebné části ÚSES a jejím finálním vytvořením až po skončení těžby, stanovením podmínek rekultivace. Vymezení biocenter a biokoridorů v rámci DP, CHLÚ nebo ložisek nerostných surovin se schváleným územním rozhodnutím se vzájemně nevylučuje, protože skladebné části ÚSES nejsou překážkou využívání ložisek nerostů takovým způsobem, který zajistí vzájemnou koexistenci těžby ložisek nerostů a funkce ÚSES při probíhající těžbě, nebo zajistí budoucí obnovu dočasně omezené funkce ÚSES. Střety mezi ložisky nerostných zdrojů a stávajícím ÚSES řešit v rámci zohlednění vzájemných potřeb využití území, a to jak pro ÚSES, tak i pro těžbu, při kvalifikovaném zpracování postupu rekultivace území po ukončení těžby v rámci povolení hornické činnosti nebo plánu dobývání. Plochy po těžbě nerostných surovin v území určeném pro ÚSES rekultivovat prioritně v souladu se zájmy ochrany přírody a krajiny. Vymezení skladebných částí ÚSES v území ložisek není překážkou k případnému využití ložiska za podmínky, že pokud budou funkce ÚSES využitím ložiska nerostů dočasně omezeny, budou po ukončení těžby obnoveny v potřebném rozsahu. Při řešení střetů (překryvů) ochrany nerostných surovin se skladebnými částmi ÚSES, tj. s obecnou ochranou přírody a krajiny, zohlednit podmínku akceptace charakteru částí ÚSES a podpory jeho funkce v cílovém stavu, a to jak při samotné těžbě, tak i při ukončování těžby a rekultivaci těžbou dotčeného území ve prospěch ÚSES.

Úkoly pro územní plánování:

a) Vytvářet územní podmínky pro koordinaci vymezení prvků ÚSES všech hierarchických úrovní (nadregionální, regionální, lokální – místní) tak, aby byla zajištěna potřebná návaznost a spojitost ÚSES a bylo podporováno zvyšování ekologické stability a druhové rozmanitosti v území.

b) V územních plánech upřesnit vymezení nadregionálního a regionálního ÚSES a doplnit ho o místní úroveň ÚSES zahrnující vložení lokálních biocenter do biokoridorů vyšší hierarchické úrovně k posílení jejich migrační funkce; hranice vložených lokálních biocenter přitom nejsou vázány hranicemi koridorů dle ZÚR.

c) Při upřesňování skladebných částí ÚSES preferovat řešení, které bude minimalizovat střety s liniovými stavbami dopravní a technické infrastruktury.

d) Při upřesňování skladebných částí ÚSES preferovat při křížení s liniovými stavbami dopravní a technické infrastruktury území s existující přirozenou prostupností (např. souběh s vodotečí, přemostění terénní nerovnosti, apod.). V případech, kdy nebude možné vymezit skladebnou část ÚSES v přímé kontinuitě bez přerušení, není toto přerušení stávající stavbou liniového charakteru dopravní nebo technické infrastruktury důvodem pro nefunkčnost skladebné části. Křížení biocentra s návrhovou stavbou liniového charakteru je podmíněně přípustné pouze v těch případech, kdy bude zachována vzájemná přirozená návaznost jeho částí a nebude narušena jeho funkčnost nebo minimální výměra.

e) S výjimkou koridorů vázaných na vodní toky a údolní nivy upřesňovat biokoridory nadregionálního a regionálního ÚSES při dodržení metodických postupů přednostně mimo zastavěné a zastavitelné plochy.

2. ZÚR JMK dále respektují vedení dálkových cyklistických koridorů, jejichž součástí je koridor:

EuroVelo 9 (na území Jihomoravského kraje v koridoru hranice s Olomouckým krajem – Vojenský újezd Březina – Vysočany – Sloup – Blansko – Adamov – Brno – Židlochovice – Vranovice – Ivaň – Pasohlávky – Nový Přerov – Mikulov – Valtice – Lednice – Břeclav – Poštorná – hranice s Rakouskem)

Požadavky na uspořádání a využití území

a) Vytvořit územní podmínky pro rozvoj cyklistické dopravy pro každodenní i rekreační využití s návaznostmi na evropskou síť EuroVelo a ostatní mezinárodní síť cyklistických koridorů.

Úkoly pro územní plánování

a) V ÚPD dotčených obcí prověřit územní podmínky a zajistit územní vymezení koridorů EuroVelo 4, EuroVelo 9 a EuroVelo 13 v souladu se související zpracovanou dokumentací a s ohledem na koordinaci koridoru v širších návaznostech s tím, že mimo zastavěná území a zastavitelné plochy budou trasy vymezeny mimo dopravní prostor silnic II. a III. třídy, zařazených do tahů krajského významu dle Generelu krajských silnic JMK.

b) Zpřesnit a vymezit koridory EuroVelo 9 a EuroVelo 13 s ohledem na minimalizaci vlivů na památku UNESCO KPZ LVA; koridory v území plošné památkové ochrany vymezovat přednostně v rámci stávající historické cestní sítě.

c) Zajistit územní koordinaci a ochranu koridorů v územních plánech dotčených obcí.

3. ZÚR JMK dále respektují a územně vedení vymezují mezinárodních cyklistických koridorů, jejichž součástí je koridor:

Jantarová stezka (na území Jihomoravského kraje v koridoru Brno – Blansko – Sloup – Vysočany – Vojenský újezd Březina (- Olomouc – Ostrava))

Požadavky na uspořádání a využití území

a) Vytvořit územní podmínky pro rozvoj cyklistické dopravy pro každodenní i rekreační využití s návaznostmi na mezinárodní a krajskou síť cyklistických koridorů sousedních zemí a krajů.

Úkoly pro územní plánování

a) V ÚPD dotčených obcí prověřit územní podmínky a zajistit územní vymezení mezinárodních cyklistických koridorů v souladu se zpracovanou dokumentací a s ohledem na koordinaci koridorů cyklistické dopravy v širších návaznostech s tím, že mimo zastavěná území a zastavitelné plochy budou trasy vymezeny mimo dopravní prostor silnic II. a III. třídy, zařazených do tahů krajského významu dle Generelu krajských silnic JMK.

b) Zpřesnit a vymezit koridor Greenways Praha – Vídeň s ohledem na minimalizaci vlivů na památku UNESCO KPZ LVA; koridor v území plošné památkové ochrany vymezovat přednostně v rámci stávající historické cestní sítě.

c) Zajistit územní koordinaci a ochranu mezinárodních cyklistických koridorů v ÚPD dotčených obcí.

4. ZÚR JMK dále vymezují krajskou síť cyklistických koridorů, jejíž součástí jsou koridory:

Skalní mlýn – Ostrov u Macochy a Ostrov u Macochy – Jedovnice – Rousínov.

Požadavky na uspořádání a využití území

a) Vytvořit územní podmínky pro rozvoj cyklistické dopravy pro každodenní i rekreační využití s návaznostmi na mezinárodní a krajskou síť cyklistických koridorů sousedních zemí a krajů.

Úkoly pro územní plánování

a) V ÚPD dotčených obcí prověřit územní podmínky a zajistit územní vymezení krajských cyklistických koridorů v souladu se zpracovanou dokumentací a s ohledem na koordinaci koridorů cyklistické dopravy v širších návaznostech s tím, že mimo zastavěná území a zastavitelné plochy budou trasy vymezeny mimo dopravní prostor silnic II. a III. třídy, zařazených do tahů krajského významu dle Generelu krajských silnic JMK.

b) Zpřesnit a vymezit koridory (Brno –) Vranovice – Dolní Věstonice – Lednice – Břeclav – Lanžhot (– Kúty– Bratislava), Valtice – Pohansko a Sedlec – U Tří Grácií s ohledem na minimalizaci vlivů na památku UNESCO KPZ LVA; koridor v území plošné památkové ochrany vymezovat přednostně v rámci stávající historické cestní sítě.

c) Zajistit územní koordinaci a ochranu krajských cyklistických koridorů v ÚPD dotčených obcí.

Kapitola – E

Upřesnění územních podmínek koncepce ochrany a rozvoje přírodních, kulturních a civilizačních hodnot území kraje

E.1 Územní podmínky koncepce ochrany a rozvoje přírodních hodnot území kraje

Požadavky na uspořádání a využití území:

a) Podporovat zachování přírodních hodnot a přírodních zdrojů na území kraje, prosazovat šetrné formy jejich využívání a v možných případech jejich obnovu a doplnění.

b) Podporovat posilování retenční schopnosti území, dbát na nenarušení povrchových a podzemních zdrojů vody a pramenišť minerálních a léčivých vod a podporovat jejich hospodárné využívání.

c) Podporovat zachování přírodě blízkých biotopů v území ochranu ohrožených rostlin a živočichů.

Úkoly pro územní plánování:

a) Vytvářet územní podmínky pro šetrné formy využívání území a zvyšování biodiverzity území.

b) Vytvářet územní podmínky pro opatření vedoucí ke zvýšení retenční schopnosti území a ke kultivaci vodních toků, vodních ploch, zdrojů podzemní vody.

c) Vytvářet územní podmínky pro zajištění rekultivace území po těžbě surovin a řešení způsobu dalšího využívání území.

E.2 Územní podmínky koncepce ochrany a rozvoje kulturních hodnot území kraje

Požadavky na uspořádání a využití území:

a) Podporovat obnovu a udržování kulturních hodnot kraje.

b) Respektovat specifickou atmosféru, tzv. „genius loci“ dané oblasti (místa či sídla).

Úkoly pro územní plánování:

a) Vytvářet územní podmínky pro zachování výjimečných hodnot památkového fondu kraje, regionů lidové architektury, území s archeologickými nálezy, významných poutních míst a území významných urbanistických hodnot.

- b) Vytvářet územní podmínky k využití kulturních hodnot pro udržitelné formy cestovního ruchu.

E.3 Územní podmínky koncepce ochrany a rozvoje civilizačních hodnot území kraje

Požadavky na uspořádání a využití území:

- a) Podporovat rozvoj center osídlení.
b) Podporovat obslužnost veřejnou infrastrukturou.
c) Podporovat zachování zemědělského charakteru v jižní části kraje.

Úkoly pro územní plánování:

- a) Vytvářet územní podmínky pro obsluhu území veřejnou infrastrukturou.

Kapitola – F

Stanovení cílových kvalit krajiny, včetně územních podmínek pro jejich zachování nebo dosažení

Správní území obce je dle ZÚR JMK zařazeno do krajinného celku 24 – Bílovicko - ostrovský. Velmi okrajově je správní území obce je dle ZÚR JMK rovněž zařazeno do krajinného celku 26 – Sloupsko – kořenecký.

Pro plánování a usměrňování územního rozvoje v ploše krajinného celku Bílovicko - ostrovský se stanovují územní podmínky pro zachování nebo dosažení cílových kvalit:

Požadavky na uspořádání a využití území:

- a) Podporovat opatření pro zachování stávajícího lesnatého charakteru území.
b) Podporovat opatření pro začleňování rekreačních aktivit do krajiny (cyklostezky, turistické stezky).
c) Podporovat opatření k ochraně volné krajiny.
d) Podporovat členění velkých bloků orné půdy prvky rozptýlené krajinné zeleně pro posílení ekologické stability a prostorové struktury krajiny.

Úkoly pro územní plánování:

- a) Vytvářet územní podmínky pro ochranu charakteru lesnaté krajiny v zázemí krajského města.
b) Vytvářet územní podmínky pro ochranu přírodních a krajinných hodnot.
c) Vytvářet územní podmínky pro začleňování rekreačních aktivit do krajiny (cyklostezky, turistické stezky) a jejich zkvalitňování)
d) Vytvářet územní podmínky pro ekologicky významné segmenty krajiny (meze, remízky, liniová i mimolesní zeleň, trvalé travní porosty atd.) s cílem členění souvislých ploch orné půdy.

e) Vytvářet územní podmínky pro budování nástupních míst pro rekreační a turistické funkce území.

f) vytvářet územní podmínky pro ochranu území před neúměrnou zástavbou objekty individuální rekreace.

Pro plánování a usměřování územního rozvoje v ploše krajinného celku Sloupsko – kořenecký se stanovují územní podmínky pro zachování nebo dosažení cílových kvalit:

Požadavky na uspořádání a využití území:

a) Podporovat opatření k zachování krajiny s pestrou strukturou využití území.

b) Podporovat opatření k podpoře měkkých forem rekreace (turistika, cykloturistika, hipoturistika apod.).

c) Podporovat členění velkých bloků orné půdy prvky rozptýlené krajinné zeleně pro posílení ekologické stability a prostorové struktury krajiny.

d) Podporovat zachování a obnovu přirozeného vodního režimu vodních toků.

Úkoly pro územní plánování:

a) Vytvářet územní podmínky pro ekologicky významné segmenty krajiny (meze, remízky, liniová i mimolesní zeleň, trvalé travní porosty atd.) s cílem členění souvislých ploch orné půdy.

b) Vytvářet územní podmínky pro revitalizační opatření na vodních tocích a jejich nivách.

c) Vytvářet územní podmínky pro ochranu krajiny před umístováním výškově, plošně a objemově výrazných staveb.

d) Na území přírodních parků vytvářet územní podmínky pro důslednou ochranu krajinného rázu.

Kapitola – G

Vymezení veřejně prospěšných staveb, veřejně prospěšných opatření, staveb a opatření k zajišťování obrany a bezpečnosti státu a vymezených asanačních území, pro které lze práva k pozemkům a stavbám vyvlastnit.

Ve správním území obce Ostrov u Macochy není navržena žádná veřejně prospěšná stavba.

Kapitola – H

Stanovení požadavků na koordinaci územně plánovací činnosti obcí a na řešení v územně plánovací dokumentaci obcí, zejména s přihlédnutím k podmínkám obnovy a rozvoje sídelní struktury.

Požadavky na koordinaci ploch a koridorů:

ZÚR JMK stanovují požadavky na koordinaci územně plánovací činnosti dotčených obcí při upřesňování a vymezení ploch a koridorů, uvedených v kap. D. textové části ZÚR JMK a zobrazených ve výkresu č. I. 2. grafické části ZÚR JMK, v územně plánovací dokumentaci obcí. Jako úkol pro územní plánování ZÚR JMK ukládají územně koordinovat, upřesnit a vymežit níže uvedené plochy a koridory v územně plánovací dokumentaci:

- NRBC 2012 – Suchý a Pustý žleb
- RBC JM12 - Bukovinky
- RK JM026 – regionální biokoridor
- RK JM027 – regionální biokoridor

Požadavky na územní vymezení a koordinaci cyklistických tras a stezek nadmístního významu:

ZÚR JMK stanovují požadavky na územní vymezení a koordinaci koridorů cyklistických tras a stezek nadmístního významu, evidovaných v kap. D. 1. 8. textové části ZÚR JMK v územně plánovací dokumentaci dotčených obcí a to s ohledem na územně technické podmínky, prostupnost území pro nemotorovou dopravu a návaznost na související atraktivitu.

- Koridor sítě dálkových cyklistických koridorů EuroVelo 9
- Koridor sítě mezinárodních cyklistických koridorů Jantarová stezka
- Koridor krajské sítě cyklistických koridorů Skalní mlýn – Ostrov u Macochy
- Koridor krajské sítě cyklistických koridorů Ostrov u Macochy – Jedovnice – Rousínov.

ÚP Ostrov u Macochy

Požadavky na koordinaci územních rezerv:

Pro správné území obce Ostrov u Macochy není požadováno.

Kapitola – I

Vymezení ploch a koridorů, ve kterých se ukládá prověření změn jejich využití územní studií - v katastrálním území obce Ostrov u Macochy nejsou vymezeny plochy a koridory, ve kterých se ukládá prověření změn jejich využití územní studií.

1.2.2. Aktualizace státního programu ochrany přírody a krajiny

Aktualizovaný program analyzuje stav přírodního a krajinného prostředí, formuluje dlouhodobé cíle a opatření, nezbytná k jejich dosažení. Státní program se zabývá problematikou ochrany krajiny obecně a dále, podrobněji, podle jednotlivých typů krajinných ekosystémů, chráněnými územími a druhovou ochranou. Aktualizace Státního programu rozpracovává jednotlivé cíle Strategie biologické rozmanitosti ČR, schválené usnesením vlády č. 620/2005, jako základního meziresortního a mezioborového dokumentu, kterým se v ČR naplňuje Úmluva o biologické rozmanitosti.

Přehled vybraných cílů státního programu ochrany přírody a krajiny

- Zajistit efektivní uplatnění plánování (uspořádání) krajiny ve smyslu Úmluvy o krajině, jako koncepčního nástroje k zajištění jejího funkčního uspořádání s cílem zachování nebo zlepšení jejích funkcí, zvýšení ekologické stability a životaschopnosti krajiny a zachování jejích ekologických a estetických hodnot s přihlédnutím k ostatním funkcím, které jsou v krajině nezbytné;

1.2.3. Strategie udržitelného rozvoje České republiky

Strategie udržitelného rozvoje České republiky tvoří rámec pro zpracování materiálů koncepčního charakteru (sektorových politik či akčních programů). Je východiskem pro strategické rozhodování v rámci jednotlivých resortů i pro meziresortní spolupráci a spolupráci se zájmovými skupinami. Strategie pracuje se třemi hlavními pilíři - ekonomickým, environmentálním a sociálním. Strategie definuje hlavní (strategické) cíle v rámci pěti prioritních os, dále dílčí cíle a nástroje. Jsou formulovány tak, aby co nejvíce omezovaly nerovnováhu ve vzájemných vztazích mezi ekonomickým, environmentálním a sociálním pilířem udržitelnosti. Směřují k zajištění co nejvyšší dosažitelné kvality života pro současnou generaci a k vytvoření předpokladů pro kvalitní život generací budoucích. Horizont dokumentu je k roku 2030.

Přehled vybraných cílů Strategie udržitelného rozvoje České republiky

- Podporovat ekonomický rozvoj respektující kapacitu únosnosti životního prostředí a zajišťující udržitelné financování veřejných služeb (udržitelnou ekonomiku);
- Rozvíjet a všestranně podporovat ekonomiku založenou na znalostech a dovednostech a zvyšovat konkurenceschopnost průmyslu, zemědělství a služeb;

- Zajišťovat na území ČR dobrou kvalitu všech složek životního prostředí a fungování jejich základních vazeb a harmonické vztahy mezi ekosystémy, v nejvyšší ekonomicky a sociálně přijatelné míře uchovat přírodní bohatství ČR tak, aby mohlo být předáno příštím generacím a zachovat a nesnižovat biologickou rozmanitost;
- Podporovat rozvoj veřejných služeb a sociální infrastruktury;
- Minimalizovat střety zájmů mezi hospodářskými aktivitami a ochranou životního prostředí a kulturního dědictví, hmotného i nehmotného;
- V oblasti ochrany biologické a krajinné rozmanitosti v rámci územního plánování podporovat rozvoj přírodní a krajinné infrastruktury, včetně posilování retenční schopnosti krajiny a prostřednictvím vhodných opatření aktivně chránit cenné části území;
- Zajišťovat ochranu neobnovitelných přírodních zdrojů (včetně zemědělského půdního fondu);

1.2.4. Akční plán zdraví a životní prostředí ČR

Akční plán zdraví a životního prostředí ČR (NEHAP ČR) je národní aplikací Evropského akčního plánu (EHAPE), který dohromady tvoří plány jednotlivých států Evropy. Dokument obsahuje soubor doporučení, směřujících ke zlepšení životního prostředí a zdravotního stavu populace v ČR. Zabývá se širokou škálou problémů životního prostředí a koncepční podpory zdraví. Na NEHAP navazují místní Akční plány zdraví a životního prostředí (LEHAP).

Přehled vybraných cílů Akčního plánu pro zdraví a životní prostředí ČR

- ochrana biologické a krajinné rozmanitosti;
- postupné zvyšování schopnosti krajiny zadržovat vodu a odolnosti krajiny vůči vodní erozi;
- zajištění takové struktury využívání území, která povede ke zlepšení přírodní infrastruktury a bude podmínkou efektivity složkové ochrany (ochrana vod, horninové prostředí, půdy a klimatu a snižování hluchosti);
- chránit půdu jako základní složku životního prostředí s důrazem na zabezpečení jejích funkcí.

1.2.5. Program rozvoje Jihomoravského kraje

Program rozvoje jihomoravského kraje je hlavním realizačním dokumentem Strategie rozvoje Jihomoravského kraje, jehož hlavními úkoly jsou v návaznosti na SRJMK 2020 identifikovat aktuální témata k řešení, zhodnotit aktuální stav již řešených témat a zformulovat hlavní priority kraje na následující 4 roky, provázat jednotlivé tematické koncepce kraje a začlenit do PRJMK ty, které aktuálně rozpracovávají priority PR JMK, stanovit konkrétní kroky krajské samosprávy, které mohou napomoci k řešení zjištěných problémů kraje.

Program rozvoje Jihomoravského kraje na období 2018-2021 byl schválen Radou Jihomoravského kraje v březnu roku 2018. Aktivity PRJMK jsou rozčleněny do 13 opatření řešících 4 priority. U každé aktivity je uvedena řada realizačních informací. V závěru je zařazen přehled aktivit výrazněji rozvíjejících prvky SMART regionu a aktivit významněji řešících rozvoj okrajových regionů.

Pro danou oblast jsou relevantní tyto cíle, které program rozvoje jihomoravského kraje stanovuje:
Priorita 1 dobudování infrastruktury – opatření 1.2 a 1.3

- Opatření 1.2: Zlepšení podmínek pro dopravu a posílení provázanosti
- Opatření 1.3: Rozvoj technické infrastruktury

1.2.6. Plán rozvoje vodovodů a kanalizací Jihomoravského kraje

Účelem Plánu rozvoje vodovodů a kanalizací Jihomoravského kraje (dále jen PRVK JMK) je stanovení základní koncepce optimálního rozvoje zásobování pitnou vodou a odkanalizování a čištění odpadních vod sídel Jihomoravského kraje. Je zpracován s výhledem do roku 2050 a zahrnuje zhodnocení stávajícího stavu zásobování vodou a odkanalizování měst a obcí s návrhem výhledového řešení, včetně výpočtu investičních nákladů jednotlivých staveb a jejich realizace v doporučených časových horizontech.

Pro danou obec jsou dle Plánu rozvoje vodovodů a kanalizací JMK v obci naplánovány investice pro postupnou rekonstrukci a dostavbu vodovodu a splaškové kanalizace.

1.2.7. Koncepce ochrany přírody jihomoravského kraje

Koncepce ochrany přírody jihomoravského kraje vymezuje prioritní úkoly a opatření ochrany přírody a krajiny v rámci jihomoravského kraje. Mezi ně patří udržení a obnova přírodní rovnováhy v krajině, ochrana rozmanitostí forem života, přírodních hodnot a krás, šetrné hospodaření s přírodními zdroji, zachování přírodních stanovišť, zachování rázu krajiny, zajištění podmínek pro uchování života, jeho evolučních procesů a biologické rozmanitosti, podílet se na zajištění podmínek pro fyzicky a duševně zdravý život člověka; udržovat, chránit i vytvářet esteticky vyváženou ekologicky stabilní a trvale produkční kulturní krajinu; udržovat v přírodním stavu lokality, které dosud nebyly výrazněji narušeny lidskou činností.

1.2.8. Územní studie krajiny ORP Blansko

Územní studie krajiny ORP Blansko (ÚSK) byla předána 26.03.2019. Tato studie bude podkladem pro zpracování ÚP. Řešení bude zaměřeno zejména na návrh potřeb člověka v krajině a ochranu estetických, historických, kulturních a přírodních hodnot, řešení prostupnosti krajiny a orientace v krajině. Dle hlavního výkresu ÚSK byly ve správním území vytipovány níže uvedené jevy, pro které jsou v textové části v kapitole 5.3 „Návrh rámcových podmínek a doporučení pro opatření v území“ přiřazeny podmínky využití a doporučená opatření, která budou v návrhu ÚP prověřena.

Vybrané referenční cíle ochrany životního prostředí

Tab.: Vybrané referenční cíle ochrany životního prostředí

Složky ŽP	Referenční cíle ochrany životního prostředí
1. Ověduší a klima	1.1 Snižování koncentrací a množství emisí znečišťujících látek do ovzduší (především z dopravy)
2. Voda	2.1 Zvýšení retence a prodloužení odtoku vody z povodí 2.3 Zlepšování stavu a ekologické funkce vodních útvarů
3. Půda a horninové prostředí	3.1 Omezování nových záborů ZPF
4. Biodiverzita	4.1 Posilování ekologické stability krajiny, udržení a rozvoj biodiverzity 4.2 Omezování fragmentace krajiny
5. Krajinný ráz, kulturní dědictví	5.1 Ochrana specifických krajiných prvků a krajinné struktury utvářející místně typický krajinný ráz 5.2 Udržování a rozvoj kulturního dědictví venkovských lokalit (respektování kulturních dominant, údržba či obnova drobné sakrální architektury apod.) 5.3 U venkovských sídel respektování venkovského charakteru zástavby (nenarušovat zachovaná jádra obcí novodobou zástavbou, zvl. tam, kde se historický charakter zástavby dosud uchoval)
6. Sídla, urbanizace	6.1 Směřování rozvoje sídel do zastavitelného území obce, příp. do prostorů v jeho přímé návaznosti 6.2 Nezvyšování dopravní zátěže v sídlech
7. Obyvatelstvo, veřejné zdraví	7.1 Zlepšování kvality života obyvatel venkovských sídel vytvářením kvalitního urbánního prostředí a jeho napojení na přírodní zázemí obce 7.2 Snižování hlukové zátěže obyvatelstva v zastavěném území
8. Doprava	8.1 zkvalitnění existující sítě cyklotras 8.2 optimalizace parkovacích a odstavných ploch

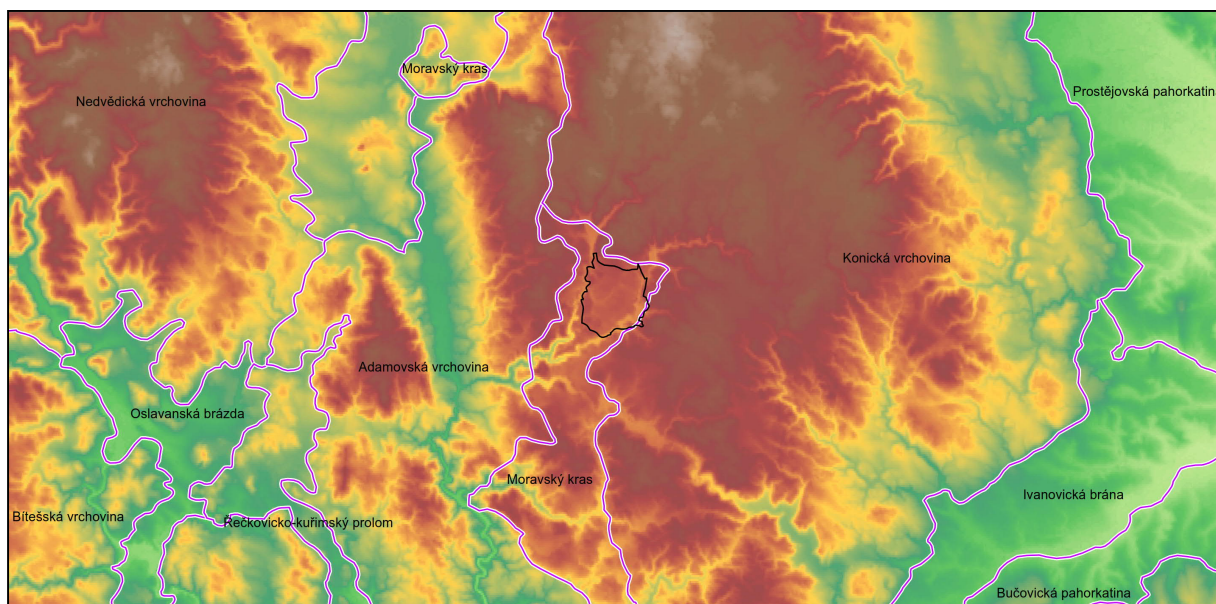
3. ÚDAJE O SOUČASNÉM STAVU ŽIVOTNÍHO PROSTŘEDÍ V ŘEŠENÉM ÚZEMÍ A JEHO PŘEDPOKLÁDANÉM VÝVOJI, POKUD BY NEBYL UPLATNĚN ÚZEMNÍ PLÁN

Předmětem kapitoly je výčet a popis charakteristik jednotlivých složek přírodního a charakteristik životního prostředí. Tento popis je doplněn o vyhodnocení jejich možného ovlivnění posuzovanou dokumentací, přičemž u vybraných charakteristik životního prostředí je také vyhodnocen jejich předpokládaný vývoj v případě neuplatnění vyhodnocované územně plánovací dokumentace.

Geomorfologické poměry

Dle geomorfologického členění reliéfu ČR (Demek J. a kol., 1987) je území členěno následně:

System:	Hercynský
Provincie:	Česká Vysočina
Soustava:	Českomoravská soustava
Celek:	Brněnská vrchovina
Podcelek:	Moravský kras
Okrsek:	Suchdolské plošiny



Obr.: mapa geomorfologického členění – geomorfologické celky

Geomorfologicky náleží zájmové území do provincie Česká vysočina a České soustavy, celku Brněnská vrchovina, podcelku Moravský kras, okrsek Suchdolská plošina. Jedná se o krasové území. Reliéf je zde kopcovitý, průměrná nadmořská výška se pohybuje kolem 485 m n. m..

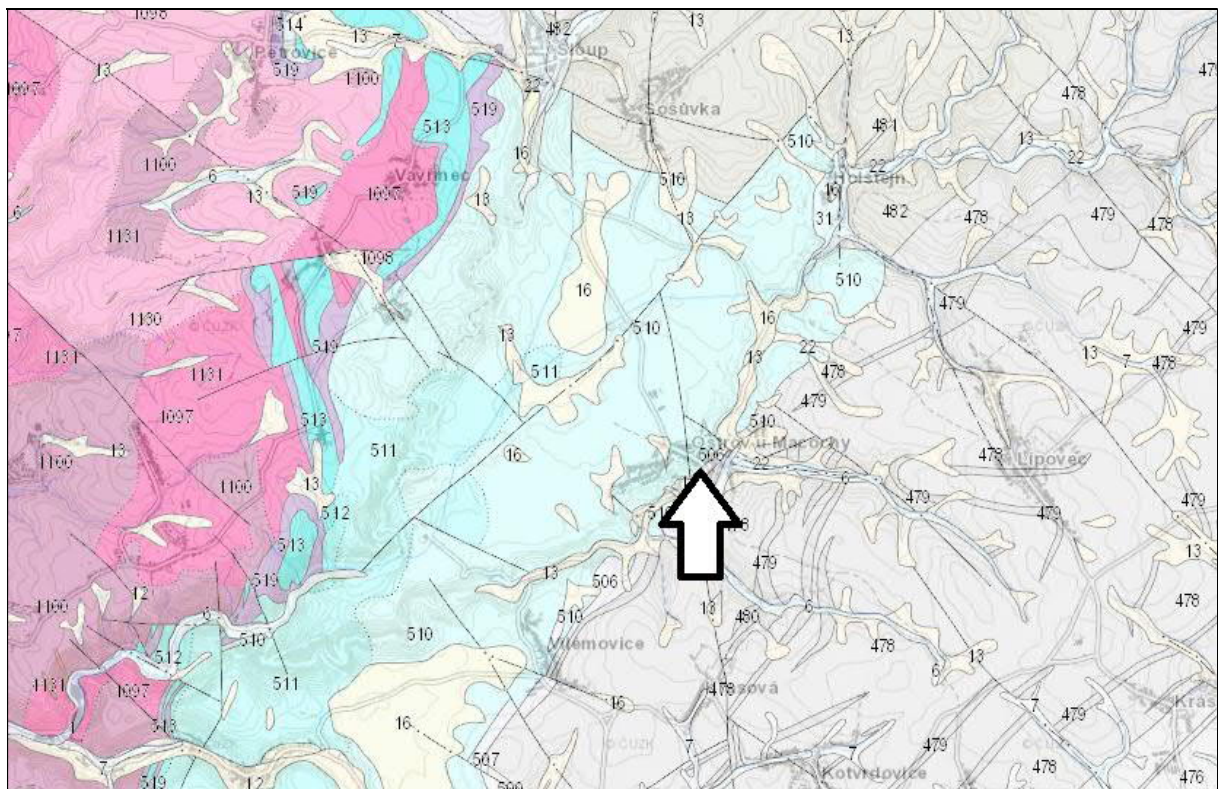
Geologické poměry

Území leží na hranici svrchnokarbonských laminovaných břidlic a devonských vápenců A Podloží území je tvořeno především devonskými vilémovickými vápenci a karbonskými jílovitými břidlicemi.

V zájmovém území ani v jeho blízkém okolí není Geofondem ČR evidováno žádné poddolované území. V lokalitě jsou silně zastoupené krasové jevy.

V zájmovém území ani v jeho blízkém okolí nejsou evidována žádná svážná území.

V zájmovém území ani v jeho blízkém okolí nejsou evidována stará důlní díla ve smyslu § 35 zákona č. 44/1988 Sb., ve znění pozdějších předpisů a vyhlášky č. 363/1992 Sb. o zjišťování starých důlních děl a vedení jejich registru, v platném znění.



Obr.: mapa geologická zdroj:[<http://www.geology.cz>]

Hydrologie

Dle hydrologického členění spadá řešené území do povodí Moravy 4-00-00 a sice do dílčího povodí řeky Dyje.

Dále zájmové území spadá k povodím:

- povodí II. řádu 4-15 Svratka
- povodí III. řádu 4-15-02 Svitava
- povodí IV. řádu 4-15-02- 0892 Bílá voda, 0800 Punkva.

Obcí protéká potok Lopač, v severní části lokality protéká říčka Punkva.

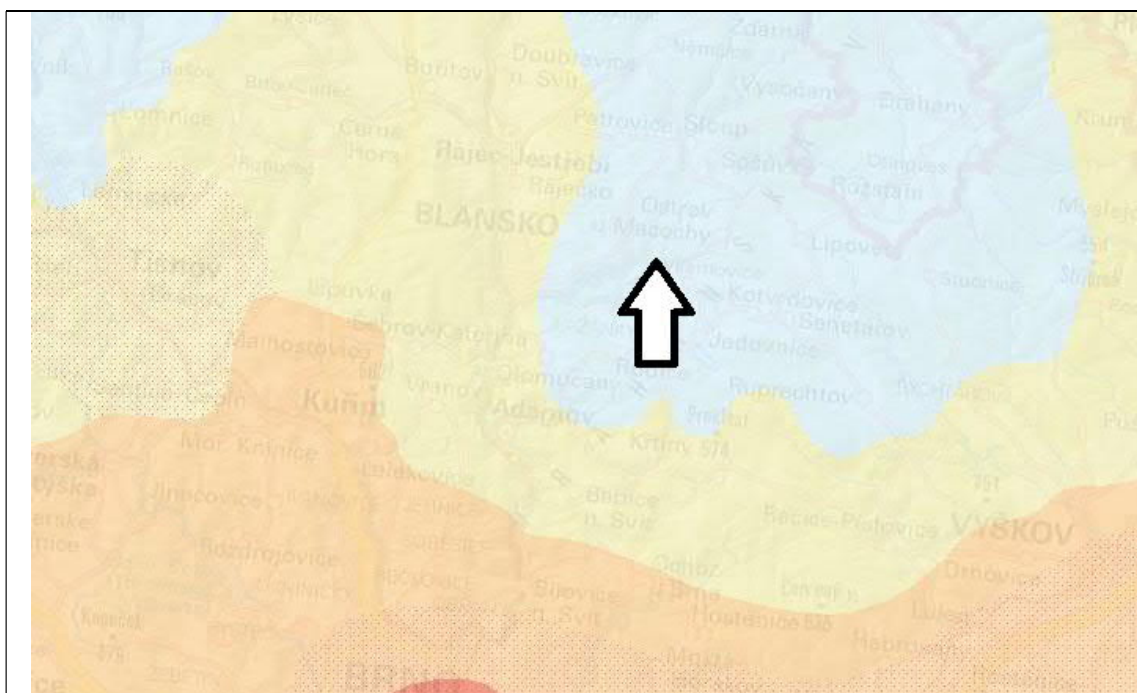
Klimatické charakteristiky

Dle mapy klimatických oblastí (Quitt, 1975) spadá řešené území do oblasti MT3. Klimatická oblast se mírným jarem, normálně dlouhým až delším, léto je krátké, mírné až mírně chladné, suché až mírně suché, podzim je mírný, normálně dlouhý až delší, zima je mírná až mírně chladná, suchá až mírně suchá a normálně dlouhá.

Tab.: Klimatické charakteristiky zastoupené klimatické oblasti MT3 (Geografický ústav ČSAV, 1971):

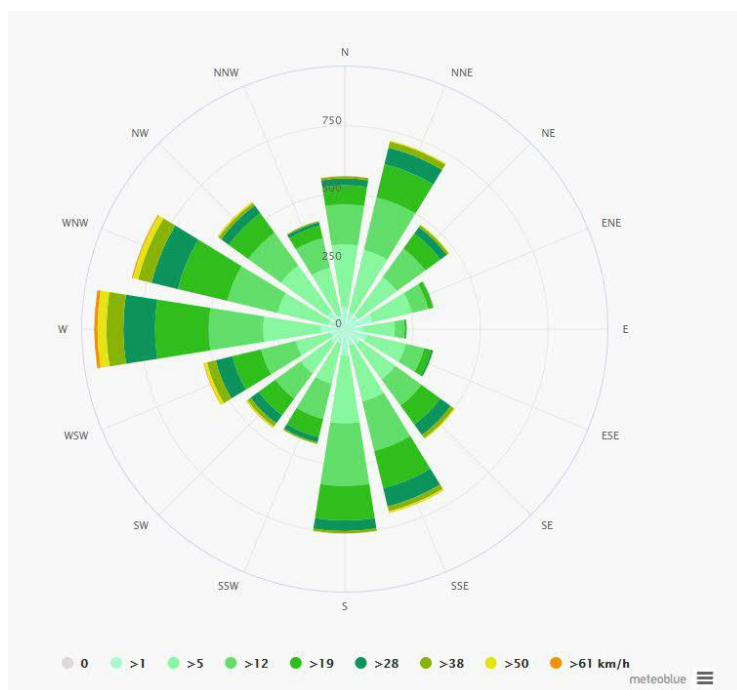
Počet letních dnů	20 - 30
Počet dnů s průměrnou teplotou 10° C a více	120 - 140
Počet mrazových dnů	120 - 160
Počet ledových dnů	20 - 30
Průměrná teplota v lednu v °C	-3 - -4
Průměrná teplota v červenci v °C	16 - 17
Průměrná teplota v dubnu v °C	6 - 7
Průměrná teplota v říjnu v °C	6 - 7
Průměrný počet dnů se srážkami 1 mm a více	110 - 120
Srážkový úhrn ve vegetačním období	350 - 450
Srážkový úhrn v zimním období	250 - 300
Počet dnů se sněhovou pokrývkou	60 – 100
Počet dnů zamračených	120 - 150
Počet dnů jasných	40 - 50

Lokální rozdíly v jednotlivých klimatických charakteristikách jsou způsobeny především proměnlivým osluněním různě orientovaných svahů. Pro údolní polohy je příznačný výskyt místních teplotních inverzí, někdy (zejména v chladném období roku) doprovázených mlhami.



Obr.: mapa klimatických oblastí zdroj: [<http://www.arcgis.com/home/webmap/viewer>]

Větrná růžice pro lokalitu Ostrov u Macochy



Biogeografické charakteristiky

Dle biogeografického členění České republiky (Culek, 1996) leží zájmové území v Hercynské biogeografické podprovincii. Území leží v Macošském bioregionu 1.25. Bioregion je tvořen vápencovými plošinami prořezanými skalnatými žleby. Na jižním okraji se vyskytuje i 1., dubový

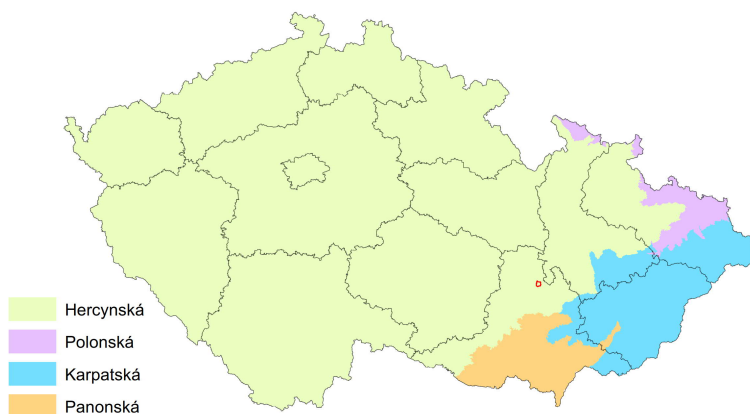
vegetační stupeň, převažuje 4., bukový a na dnech žlebů v inverších je i 5., jedlovo-bukový vegetační stupeň.

V území jsou dominantně zastoupeny následující typy biochor:

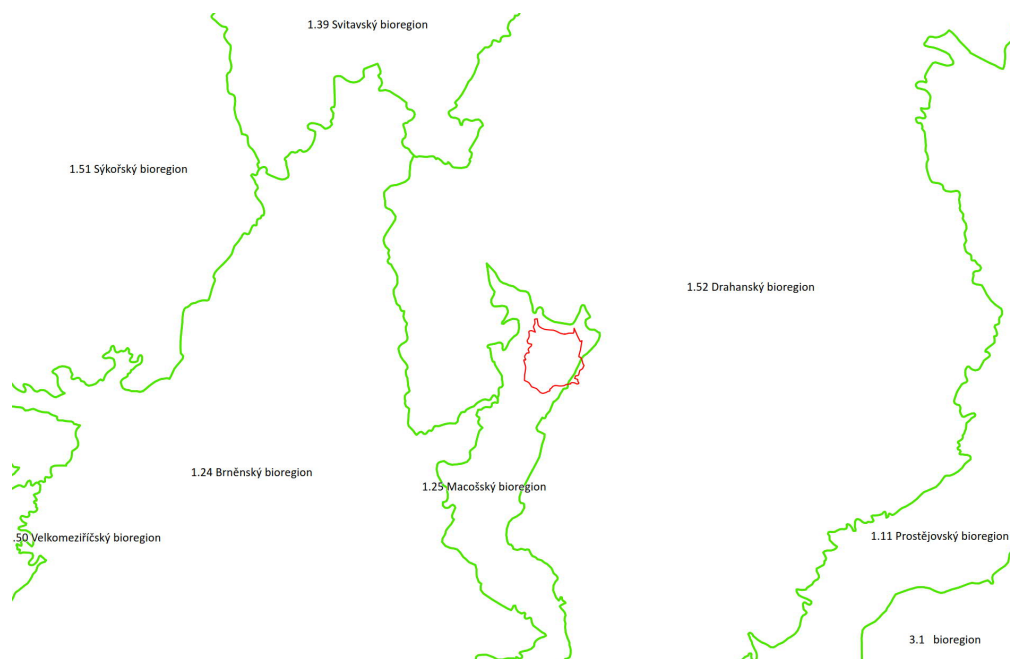
4BM - erodované plošiny na drobách 4. v.s.;

4RE - plošiny na spraších 4. v.s.;

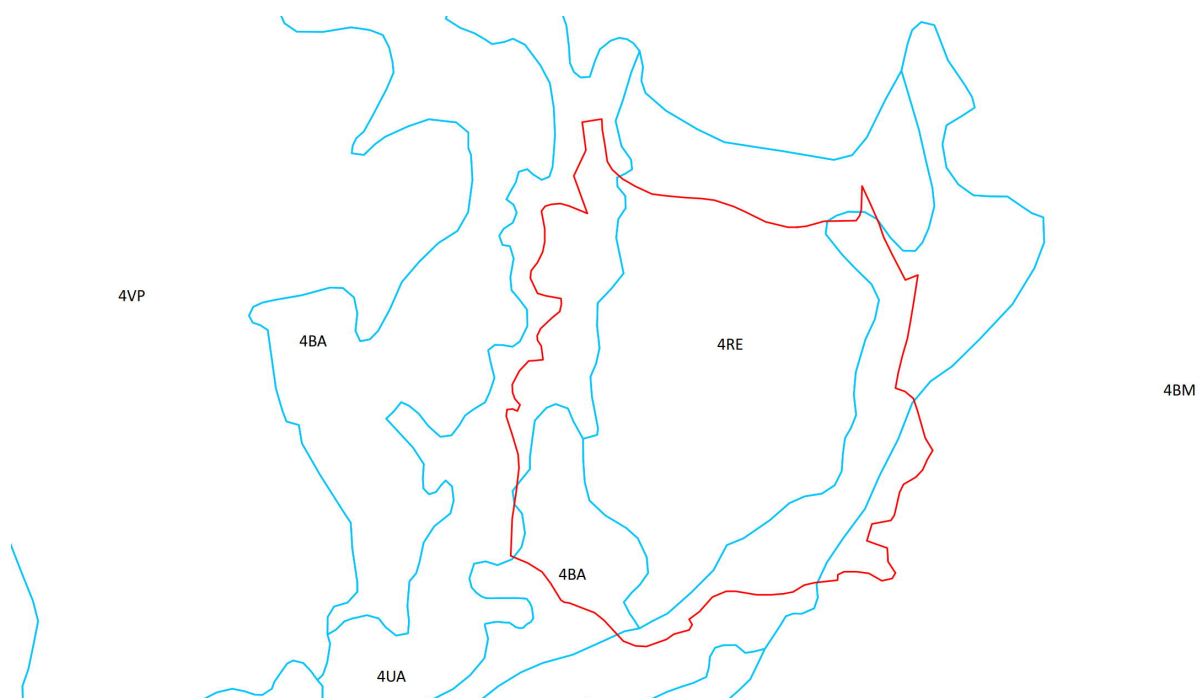
4UA - výrazná údolí ve vápencích 4. v.s.



Obr. Mapa biogeografických oblastí (řešené území zvýrazněno červeně)



Obr. Mapa biogeografických regionů (řešené území zvýrazněno červeně)



Obr. Mapa biochorického členění území (řešené území zvýrazněno červeně)

Hluk, vibrace

Provozně zatížené komunikace jsou nejvýznamnějšími hlukovými zdroji v posuzovaném území. Tyto hlukové zdroje mají liniový charakter a emitují hlukovou zátěž, kterou je možné charakterizovat jako ustálenou až proměnlivou v závislosti na jejich dopravním zatížení. Hluková zátěž těchto komunikací je nejvýznamnější v místech, kde prochází zastavěným obytným územím.

Nařízení vlády č. 148 / 2006 Sb., o ochraně zdraví před nepříznivými účinky hluku a vibrací upravuje hygienické limity pro níže uvedené chráněné prostory:

Chráněnými venkovními prostory se rozumí nezastavěné pozemky, které jsou užívány k rekreaci, sportu, léčení a výuce, s výjimkou lesních a zemědělských pozemků a venkovních pracovišť.

Chráněnými venkovními prostory staveb se rozumí prostor do 2 m okolo bytových domů, RD, staveb pro školní a předškolní výchovu a pro zdravotní a sociální účely, jakož i funkčně obdobných staveb.

Chráněnými vnitřními prostory staveb se rozumí obytné a pobytové místnosti, s výjimkou místností ve stavbách pro individuální rekreaci a ve stavbách pro výrobu a skladování.

Nařízením vlády č. 148/2006 Sb., o ochraně zdraví před nepříznivými účinky hluku a vibrací jsou stanoveny následující přípustné hladiny hluku:

- Základní hladina hluku ve venkovním prostoru 50 dB (A)
- Hluk z dopravy na pozemních komunikacích s výjimkou účelových komunikací + 5 dB (A)
- Hluk na hlavních pozemních komunikacích v území, kde hluk z dopravy na těchto komunikacích je převažující nad hlukem z dopravy na ostatních pozemních komunikacích + 10 dB (A)
- Stará hluková zátěž z pozemních komunikací + 20 dB (A)
- Korekce na denní dobu pro den (silnice) ± 0 dB (A), noc (silnice) - 10 dB (A)

Přípustné hladiny hluku

- Přípustná hladina hluku pro novou bytovou zástavbu podél veřejných komunikací a denní dobu 55 dB (A)
- Přípustná hladina hluku pro novou bytovou zástavbu podél hlavních komunikací a denní dobu 60 dB (A)
- Přípustná hladina hluku pro novou zástavbu podél veřejných pozemních komunikací a noční dobu 45 dB (A)
- Přípustná hladina hluku pro novou bytovou zástavbu podél hlavních komunikací a pro noční dobu 50 dB (A)
- Zdroje hluku a pásma hlukové ochrany

Strategické hlukové mapování

Strategické hlukové mapy je Česká republika jako členský stát EU povinna pořizovat a základě směrnice Evropského parlamentu a Rady 2002/49/ES o hodnocení a řízení hluku ve venkovním prostředí (Směrnice Environmental Noise Directive, END).

Směrnice definuje hlukové indikátory:

(pro indikátory L_d a L_{dvn} jsou do posouzení vloženy mapy izofon):

- L_{dvn} (hlukový indikátor pro den-večer-noc) – hlukový indikátor pro celkové obtěžování hlukem
- L_d (hlukový indikátor pro den) – hlukový indikátor pro obtěžování hlukem během dne
- L_v (hlukový indikátor pro večer) – indikátor pro obtěžování hlukem během večera
- L_n (hlukový indikátor pro noc) – hlukový indikátor pro rušení spánku

Jednotlivé hlukové indikátory představují dlouhodobou průměrnou hodnotu za období jednoho kalendářního roku.

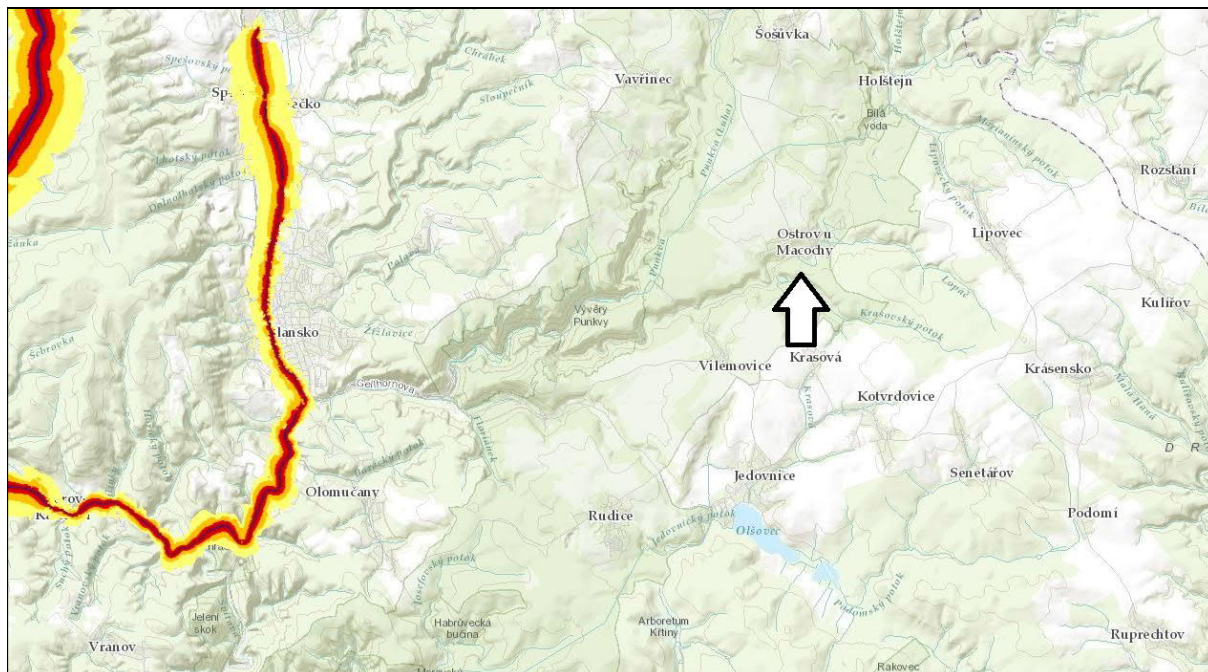
Mezní hodnotou se rozumí hodnota L_{dvn} nebo L_n určená členským státem, při jejímž překročení příslušné subjekty zvažují nebo zavádějí opatření ke snížení hluku.

Mezní hodnoty hluku

Mezní hodnoty nejsou hygienickými limity hluku ve smyslu nařízení vlády č. 272/2011 Sb., o ochraně zdraví před nepříznivými účinky hluku a vibrací.

Mezní hodnoty hlukových ukazatelů zobrazuje následující mapa s výsledky III. etapy Strategického hlukového mapování

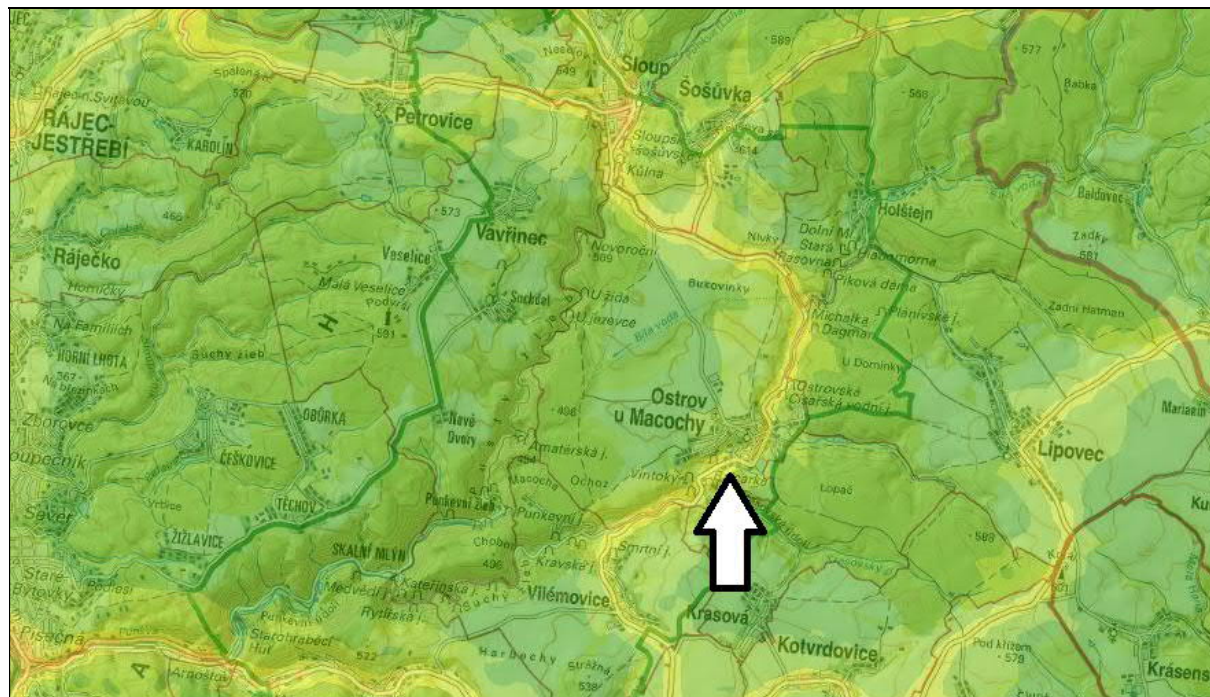
Zdroj hluku	L_{dvn} [dB]	L_n [dB]
Silniční doprava	70	60



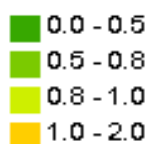
Obr.: Výsledky III. etapy Strategického hlukového mapování - mapa hlukové zátěže znázorněné v intervalech po 5dB. Mezní hodnota je vynesena černou linií. Zdroj dat: Ministerstvo zdravotnictví ČR, Odbor ochrany veřejného zdraví, [<https://geoportal.mzcr.cz/SHM/>]

Zhodnocení hlukové zátěže

Na základě výsledků III. etapy Strategického hlukového mapování Ministerstvo zdravotnictví ČR se lokalita nachází mimo mezní hodnoty hluku. Vzhledem k datu pořízení hlukových ukazatelů hlukového mapování (2017) doporučujeme zpracovat v území aktuální hlukovou studii pro potřeby územního a stavebního řízení projektů v ploše posuzované změny a případnou optimalizaci projektů s ohledem na aktuální stav hlukové zátěže.



Obr.: Imisní pole koncentrací znečišťujících látek - PM25, liniové zdroje pro rok 2020. Imisní model ATEM dle národního geoportálu Inspire.

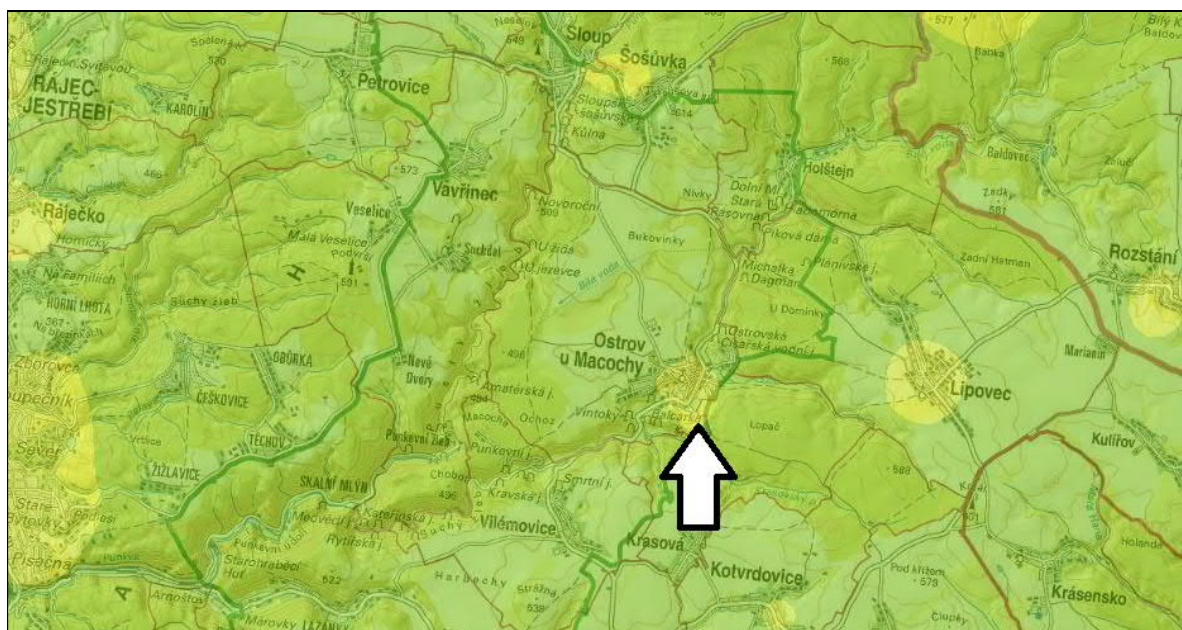


Legenda: imisní pole koncentrací znečišťujících látek - mapový výstup znečištění polétavým prachem PM25 liniové zdroje rok 2020 [$\mu\text{g}/\text{m}^3$]

Znečištění ovzduší – polétavý prach

Vzhledem k umístění a charakteru prostředí jsou nejvýznamnějším zdrojem emisí „polétavého prachu“ PM v kategoriích PM10, PM2,5 je vedle liniových zdrojů plochy zástavby.

Polétavý prach v malém množství vzniká přirozeně v přírodě, například při sopečných erupcích nebo lesních požárech. V současné době vzniká ale polétavý prach především jako negativní produkt lidské činnosti. K jeho nadměrnému vytváření dochází především různými spalovacími procesy. V zájmovém území je pak nejvýraznějším liniovým zdrojem automobilová doprava, ze které cca dvě třetiny prachových částic vyprodukuje dieselové motory. Polétavý prach tvoří většinou sírany, amonné soli, uhlík, některé kovy, dusičnany, případně i těkavé organické látky nebo polyaromatické uhlovodíky. Pro polétavý prach PM10 platí čtyřiašedesahodinový limit 50 mikrogramů na m³, přičemž tento limit může být 35x ročně překročen.



Obr.: Imisní pole koncentrací znečišťujících látek - PM2₅, plošné zdroje pro rok 2020. Imisní model ATEM dle národního geoportálu Inspire.



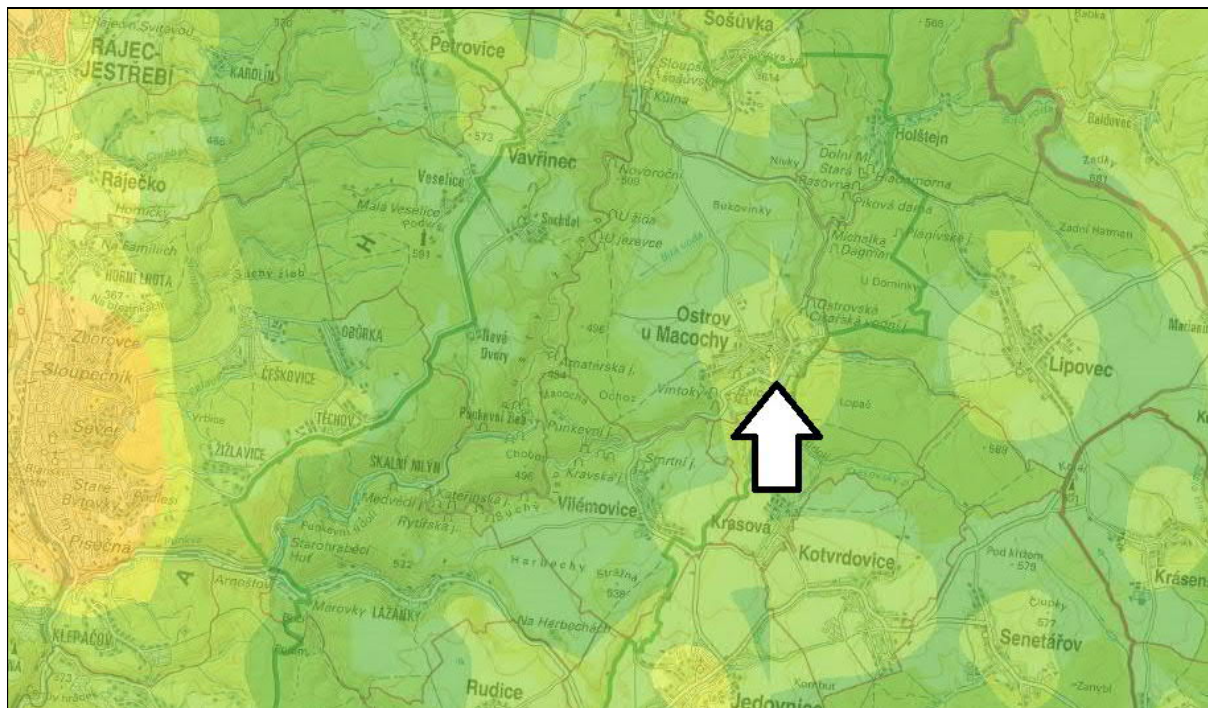
Legenda: imisní pole koncentrací znečišťujících látek - mapový výstup znečištění polétavým prachem PM2₅ plošné zdroje rok 2020 [$\mu\text{g}/\text{m}^3$]

Znečištění ovzduší – oxidy dusíku

Mezi nejběžnější oxidy dusíku patří oxid dusnatý (NO) a oxid dusičitý (NO₂). Oxidy dusíku jsou přirozenou součástí životního prostředí, vznikají především při spalování fosilních paliv za vysokých teplot, během bouřek, mezi producenty se řadí i mikroorganismy. Oxidy dusíku se podílejí na vzniku kyselých dešťů a přízemního ozónu. NO je významným skleníkovým plynem. Dusík patří mezi biogenní prvky. Mezi hlavní zdroje patří doprava, chemický průmysl a v podstatě jakékoliv spalovací procesy.

Zdravý lidský organismus snese bez následků krátkodobé zvýšení koncentrace až na 2 000 $\mu\text{g}/\text{m}^3$, proto tyto látky představují riziko obtíží zejména pro děti a citlivé jedince nebo lidi s astmatickými potížemi. Pro ně je za bezpečnou považována koncentrace desetkrát nižší než pro zdravé lidi. Proto byl limit pro krátkodobou koncentraci stanoven na 200 $\mu\text{g}/\text{m}^3$.

Zákon o ochraně ovzduší (201/2012 Sb.) stanovuje imisní limity pro ochranu zdraví lidí a maximální počet jejich překročení.



Obr.: Imisní pole koncentrací znečišťujících látek - NO₂ plošné zdroje rok 2020 [$\mu\text{g}/\text{m}^3$]. Šipka určuje polohu posuzované lokality. Imisní model ATEM dle národního geoportálu Inspire.

látko: oxid dusičitý	0.0 - 0.5
doba průměrování: 1 h	0.5 - 0.8
imisní limit: 200 $\mu\text{g}/\text{m}^3$	0.8 - 1.0
maximální počet překročení: 18	1.0 - 2.0
doba průměrování: kalendářní rok	2.0 - 4.0
imisní limit: 40 $\mu\text{g}/\text{m}^3$	4.0 - 7.0

Legenda imisní pole koncentrací znečišťujících látek - znečištění NO₂ plošné zdroje rok 2020 [$\mu\text{g}/\text{m}^3$]

Sčítání dopravy 2016 (sč.úsek: 6-0399)															... význam zkratk		
Roční průměr denních intenzit dopravy		LN	SN	SNP	TN	TNP	NSN	A	AK	TR	TRP	TV	O	M	SV		
RPDI - všechny dny	voz/den	56	26	1	1	0	1	25	0	0	0	110	1 204	45	1 359		
		LN	SN	SNP	TN	TNP	NSN	A	AK	TR	TRP	TV	O	M	SV		
RPDI - pracovní den (Po-Pá)	voz/den	69	32	1	1	0	1	29	0	0	0	133	1 272	42	1 447		
RPDI - volné dny (mimo svátky)	voz/den	23	11	0	0	0	0	15	0	0	0	49	1 033	53	1 135		
Hodinová intenzita dopravy												TV		SV			
Padesátirázová intenzita dopravy	voz/h											13		166			
Špičková hodinová intenzita dopravy	voz/h											12		151			
Těžká nákladní vozidla - TNV															TNV		
Hodnota TNV	voz/den														59		
Intenzita dopravy pro hlukové a emisní výpočty												OA	NA	NS	Celkem		
Roční průměr intenzit, den (06-18)	voz/den	Tabulky s intenzitami dopravy pro hlukové a emisní výpočty vznikly přepočtem z RPDI pomocí TP 219 platných v době prezentace výsledků CSD 2016. Pro aktuální výpočty je nutné použít platně TP 219.										1 000	93	2	1 095		
Roční průměr intenzit, večer (18-22)	voz/den											170	6	0	176		
Roční průměr intenzit, noc (22-06)	voz/den											79	9	0	88		
Emise												OA	LNA	TNA	NS	BUS	Celkem
Roční špičková hodinová intenzita dopravy	voz/h											179	8	4	0	4	195
Koeficienty nerovnoměrnosti dopravy												alfa	beta	gamma	PS		
Koeficient nerovnoměrnosti dopravy	-											1.29	1.54	0.84	57.43		
Intenzita cyklistické dopravy															C		
Cyklistická doprava	cyklo/den														193		

Obr.: Dopravní zátěž v území [<http://scitani2016.rsd.cz>]

Zhodnocení imisní zátěže v území řešeném posuzovanou změnou územního plánu

Území je charakteristické nízkými hodnotami znečištění. Bodové zdroje v území zastoupeny nejsou, nejvýznamnějším zdrojem znečištění liniového charakteru je místní komunikace. Provoz na této komunikaci je dokumentován dle aktuálního sčítání dopravy. Nejvýznamnější imisní zátěž je suspendovanými částicemi PM 2,5 a 10. Dle Imisního modelu ATEM dle národního geoportálu Inspire, však imisní zátěž plošných zdrojů ve srovnání s modelem poskytovaným srovnávacím rokem 2010 klesá z hodnot 0,8 - 1 µg/m³ na rozmezí 0,5 – 0,8 µg/m³ a níže dle modelu v daném území a jeho okolí celoplošně pro rok 2020. Nicméně imisní zátěž suspendovanými částicemi PM 2,5 u liniových zdrojů lehce stoupá ve srovnání s modelem poskytovaným srovnávacím rokem 2010 z hodnot 0,8 - 1 µg/m³ na rozmezí 1,0 – 2,0 µg/m³ Imisní zátěž pro PM10 a oxidy dusíku nevykazuje vůči hodnotám z roku 2010 výraznější změny.

Krajinný ráz území

Zájmové území leží v jižní části Drahanské vrchoviny, cca 6 km východně od Blanska. Katastr obce zahrnuje jak rozsáhlý vyvýšený prostor Ostrovské plošiny a na jihozápadě pak část Macošské plošiny, tak i níže položené území jižní a východní části katastru zahrnující část Ostrovského žlebu, údolí Lopače a západní část Suchého žlebu.

Ostrovská plošina je prakticky zcela odlesněná, pouze její západní obvod vymezují lesní celky, obdobně jako na části Macošské plošiny na jz. katastru. Menší plochy lesů lemují i východní okraj katastru podél Ostrovského žlebu. Jižní a východní hranici katastru pak rovněž lemují více či méně rozsáhlé lesní celky, spadající pak do území sousedních katastrů (Lipovec, Krasová). Ostrovská plošina je zemědělsky intenzivně využívána a je zde významněji zastoupena orná půda, nicméně rozsáhlé plochy I. zóny CHKO Moravský kras, zahrnující prostory s četným výskytem krasových jevů, jakými jsou závrtý (rozsáhlé závrtý Dolina či Městikád', v lese severněji pak největší závrt Moravského krasu Měšiny, dále Cigánský závrt a řada mnoha dalších menších, např. skupina Jandourkových závrtů v jihozápadní části), tvoří trvalé travní porosty charakteru polokulturních až kulturních

luk. Závrtý či místa s výskytem škrápů či drobných výstupů skalního podloží, jsou dnes zarostlé mozaikou krajinné zeleně v podobě různě rozsáhlých remízků či náletových porostlin, příp. se jedná o zeleň dnes již zarostlých mezí. V rámci těchto porostů dominují listnáče, hojně javor babyka, habr obecný, líska obecná, místy i lípa malolistá či dub zimní, hojně jsou vyvinuty ekotonové křovinaté lemy, tvořené zmlazujícími se dřevinami některých z výše uvedených zástupců, hojně pak trnkou obecnou, dále je zastoupen ptačí zob obecný, hloh jednosemenný, h. obecný, brslen bradavičnatý, či svída krvavá. Pod Ostrovskou plošinou prochází největší jeskynní systém v ČR - Amatérské jeskyně a podzemní tok Punkvy a Bílé vody.

Do jižní části katastru zasahuje od západu pokračování Suchého žlebu, který skalnatým svahem Vintoků a Vykydalovy stráně od jihu vymezuje prostor Ostrovské plošiny. V Suchém žlebu vystupuje skalnaté návrší Balcarovy skály s jeskyní Balcarkou přičemž se v celém údolí vyskytuje množství dalších drobnějších jeskyň a také četné závrtý. Skalnatou Vykydalovu stráně pokrývá mozaika suchých trávníků doplněná mozaikou rozptýlené krajinné zeleně, Balcarova skála a Vintoky jsou pokryty mozaikou suchých trávníků, skalních lesostepních společenstev a také lesíků charakteru dubohabřin. Okolní lesní celky však povětšinou tvoří smrkové lignikultury, pomístně se však vyskytují i dubohabřiny, suťové lesy a bučiny. Dno žlebu pak porývá souvislá mozaika polokulturních až kulturních luk. Východní část katastru je tvořena Ostrovským žlebem a údolím Lopače s rybníkem, které je již součástí zástavby Ostrova. Vyskytují se zde i mokřadní biotopy s porosty ostřic a vrbín a vlhké louky. Při severním okraji zástavby Ostrova vystupuje skalnaté návrší výběžku Ostrovského žlebu s Císařskou a Vodní jeskyní, východně pak vystupují i drobné skalky a škrapy s mozaikou suchých trávníků a rozptýlené zeleně. Tok Lopač se při patě Vykydalovy stráně propadá do jeskynního systému, kde se vlévá do Punkvy.

Samotný městys s jádrovou částí se rozkládá podél jižní hrany a ostrohu Ostrovské plošiny, místní části pak sestupují do údolí Lopače a východního okraje Suchého Žlebu, domkářská zástavba se nachází i v levobřeží Lopače, a novější zástavba rodinných domů vytváří samostatnou část nad sníženinou údolí Lopače v severovýchodní části obce. Areál bývalého družstva leží severně od zástavby obce, na Ostrovské plošině. Jádro obce s dominantou kostela sv. Máří Magdalény při jižním okraji návsi, má charakter návsní vsi s výraznou trojúhelníkovou návsi, umístěné ve svahu. Novější, navazující část jižněji, klesá do údolí Lopače a má charakter ulicovky. Zástavba centrální části obce je převážně řadová s orientací sedlových střech podél uliční čáry, jen ojediněle štíty do ulice. I když většina domů v jádrové části byla již stavebně výrazněji upravena a modernizována, dochovalo se zde několik objektů ještě s původnějším tvaroslovím. Ve struktuře starého jádra obce se v záhumenních polohách dochovaly stodoly v řadovém uspořádání obdobně jako vlastní usedlosti v uličních frontách otevřených do návsi. Novější části obce jsou pak tvořeny rastrem polořadové až řádkové zástavby rodinných domů poválečné proveniencí z 50. - 80. let 20. století, dnes již doplněné novodobými objekty z let 90. a z 2. tisíciletí (zejména při západním okraji obce). Zajímavou památkou v obci je dochovaný kamenný větrný mlýn s dřevěnou konstrukcí lopatek, postavený z místního vápence. Stojí v zástavbě rodinných domů, v dominantní poloze horní hrany Vykydalovy stráně.

V údolí Lopače se nachází rel. rozsáhlý Ostrovský rybník, doplněný na březích vegetací dřevin, místy až parkového charakteru. Toto území s přílehlými loukami a krajinnou zelení, v návaznosti na dětské a fotbalové hřiště a cvičiště hasičů, dnes vytváří významné oddychové zázemí obce. Při jz. okraji obce se nachází zázemí vstupu do jeskyně Balcarky (parkoviště, objekt Správy jeskyní ČR).

Správní území městyse je dle ZÚR JMK zařazeno do krajinného typu č.24 Bílovicko-ostrovský a č.26 Sloupsko-kořeňecký.

1.2.6.1 Krajinný typ č.24 Bílovicko-ostrovský.

Pro plánování a usměrňování územního rozvoje v ploše krajinného typu č.24 Bílovicko-ostrovský se stanovují územní podmínky pro zachování nebo dosažení cílových charakteristik:

Cílová charakteristika

a) Lesnatá krajina krasového členitého reliéfu s výraznými údolními zářezy (žleby) a geomorfologickými tvary krasových území.

b) Pohledově uzavřené části krajiny ve dnech zaříznutých údolí.

c) Enklávy sídel a zemědělsky obhospodařovaných ploch v prostorovém rámci rozsáhlých lesních porostů.

Požadavky na uspořádání a využití území

a) Podporovat opatření pro zachování stávajícího lesnatého charakteru území.

b) Podporovat opatření pro začleňování rekreačních aktivit do krajiny (cyklostezky, turistické stezky).

c) Podporovat opatření k ochraně volné krajiny.

d) Podporovat členění velkých bloků orné půdy prvky rozptýlené krajinné zeleně pro posílení ekologické stability a prostorové struktury krajiny.

Úkoly pro územní plánování

a) Vytvářet územní podmínky pro ochranu charakteru lesnaté krajiny v zázemí krajského města.

b) Vytvářet územní podmínky pro ochranu přírodních a krajinných hodnot.

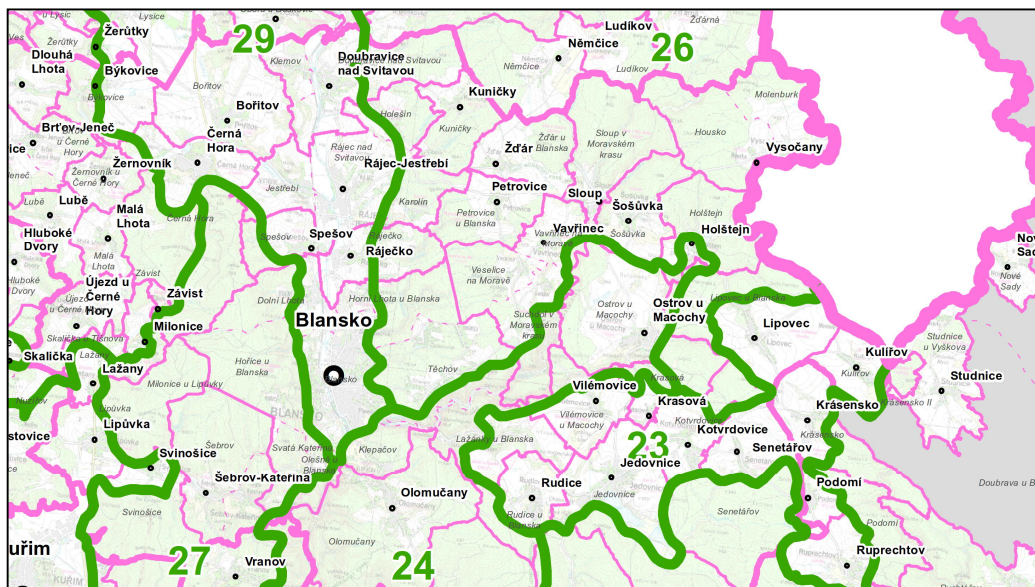
c) Vytvářet územní podmínky pro začleňování rekreačních aktivit do krajiny (cyklostezky, turistické stezky) a jejich zkvalitňování.

d) Vytvářet územní podmínky pro ekologicky významné segmenty krajiny (meze, remízky, liniová i mimolesní zeleň, trvalé travní porosty atd.) s cílem členění souvislých ploch orné půdy.

e) Vytvářet územní podmínky pro budování nástupních míst pro rekreační a turistické funkce území.

f) Vytvářet územní podmínky pro ochranu území před neúměrnou zástavbou objekty individuální rekreace.

Požadavky na uspořádání území i úkoly pro územní plánování je možné považovat předložením řešením posuzovaného územního plánu za naplněné v rámci daného detailu území a jeho specifik.



Vymezení krajiny dle ZUR JMK výkresu I.3 Výkres krajiny (2020).

1.2.6.2 Krajiný typ č.26 Sloupsko-kořenecký

Pro plánování a usměrňování územního rozvoje v ploše krajiněho typu č.26 Sloupsko-kořenecký se stanovují územní podmínky pro zachování nebo dosažení cílových charakteristik:

Cílová charakteristika

a) Dynamická lesní až leso-zemědělská krajina s četnými údolními zářezy, středně velké až velké lesní porosty, středně velké až malé bloky orné půdy, malé bloky travních porostů.

b) Harmonická krajina enklávy sídel s okolní a zemědělsky obhospodařovanou krajinou v prostorovém rámci lesních porostů.

Požadavky na uspořádání a využití území:

Podporovat opatření k zachování krajiny s pestrou strukturou využití území.

Podporovat opatření k podpoře měkkých forem rekreace (turistika, cykloturistika, hipoturistika apod.).

Podporovat členění velkých bloků orné půdy prvky rozptýlené krajině zeleně pro posílení ekologické stability a prostorové struktury krajiny.

Podporovat zachování a obnovu přirozeného vodního režimu vodních toků.

Úkoly pro územní plánování:

Vytvářet územní podmínky pro ekologicky významné segmenty krajiny (meze, remízky, liniová i mimolesní zeleň, trvalé travní porosty atd.) s cílem členění souvislých ploch orné půdy.

Vytvářet územní podmínky pro revitalizační opatření na vodních tocích a jejich nivách.

Vytvářet územní podmínky pro ochranu krajiny před umístováním výškově, plošně a objemově výrazných staveb.

Na území přírodních parků vytvářet územní podmínky pro důslednou ochranu krajinného rázu.

Požadavky na uspořádání území i úkoly pro územní plánování je možné považovat předložením řešením posuzovaného územního plánu za naplněné v rámci daného detailu území a jeho specifik.

4. SOUČASNÉ PROBLÉMY A JEVY ŽIVOTNÍHO PROSTŘEDÍ, KTERÉ BY MOHLY BÝT UPLATNĚNÍM ÚZEMNÍHO PLÁNU VÝZNAMNĚ OVLIVNĚNY, ZEJMÉNA S OHLEDEM NA ZVLÁŠTĚ CHRÁNĚNÁ ÚZEMÍ A PTAČÍ OBLASTI

Kapitola uvádí konkrétní jevy životního prostředí (ÚSES, kvalita ovzduší, hluk) které mohou být uplatněním územního plánu ovlivněny. Zvláště chráněná území - přírodovědecky či esteticky velmi významná nebo jedinečná dle § 14 zákona č. 114/1992 Sb., o ochraně přírody a krajiny se v řešeném území nenachází.

5. 1. Velkoplošná a maloplošná zvláště chráněná území

Území přírodovědecky či esteticky velmi významná nebo jedinečná vyhlášená dle § 14 zákona č. 114/1992 Sb., o ochraně přírody a krajiny, za zvláště chráněná.

Dle ÚSOP AOPK je většina posuzované plochy v CHKO Moravský kras a několik maloplošných ZCHÚ – PR Bílá voda, Balcarova skála NPR Vývěry Punkvy. Dále pak je Podzemní Punkva registrována jako mokřad Ramsarské úmluvy.

5. 2. Přírodní parky

Přírodní parky zřizují krajské úřady vyhláškou, ve které omezují činnosti, jež by mohly vést k rušení, poškození nebo k zničení dochovaného stavu území, cenného pro svůj krajinný ráz a soustředěné estetické a přírodní hodnoty.

Dle ÚSOP AOPK nezasahuje do řešeného území plocha přírodního parku.

5. 3. Památné stromy

Mimořádně významné stromy, jejich skupiny a stromořadí vyhlášené dle § 46 odst. 1 zákona č. 114/1992 Sb. za památné stromy.

Dle ÚSOP AOPK nejsou v katastru obce žádné památné stromy.

5. 4. Významné krajinné prvky

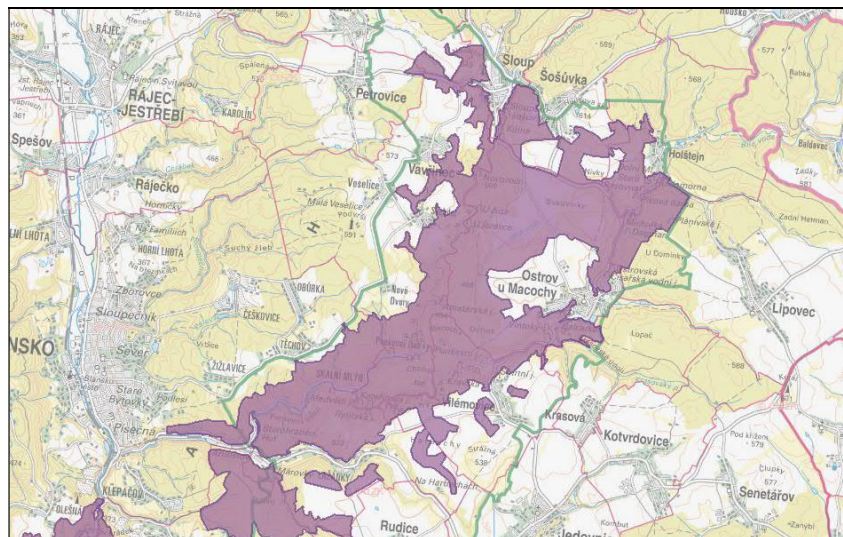
V rámci obecné ochrany přírody a krajiny dle zákona č. 114/1992 Sb. mají zvláštní postavení významné krajinné prvky - ekologicky, geomorfologicky nebo esteticky hodnotné části krajiny, které utvářejí její typický vzhled nebo přispívají k udržení její stability (§ 3 písm. b). Významnými krajinnými prvky jsou obecně lesy, rašeliniště, vodní toky, rybníky, jezera, údolní nivy a dále jiné části krajiny, které příslušný orgán ochrany přírody zaregistruje podle § 6 zákona.

V řešeném území protéká významný vodní tok Punkva. Významné krajinné prvky registrované podle § 6 zákona v území nejsou zastoupené.

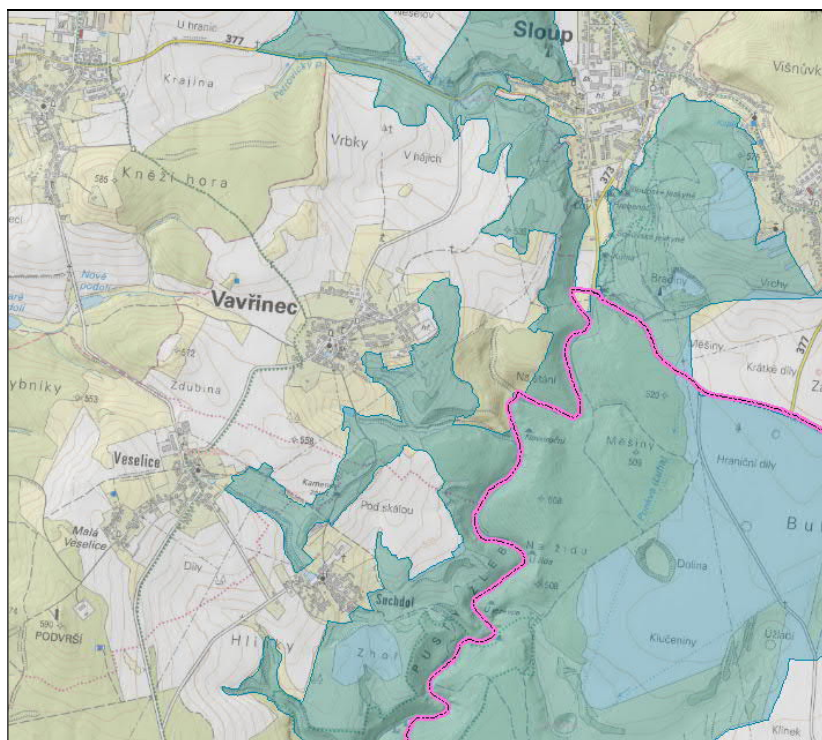
5. 5. NATURA 2000

NATURA 2000 (ptačí oblasti a evropsky významné lokality) je definována §45e a §45c zákona č. 114/1992 Sb. o ochraně přírody a krajiny. V lokalitě se nachází EVL Moravský kras (CZ0624130).

Dotčený OOP - Správa CHKO Moravský kras, ve svém vyjádření k návrhu zadání ÚP ze dne 17.5. 2021, č.j.: SR/0186/JM/2019-3, nevyločil významný vliv na příznivý stav předmětu ochrany nebo celistvost výše uvedené EVL. Zpracováno je samostatné hodnocení dle § 45i zákona č. 114/1992 Sb.



Obr.: vymezení naturových lokalit Zdroj: [[https:// drusop.nature.cz](https://drusop.nature.cz)]



Obr.: poloha EVL vzhledem k hranicím řešeného území Zdroj: [[https:// drusop.nature.cz](https://drusop.nature.cz)]

Ekotop:

Geologie: Jádrem lokality tvoří pruh devonských vápenců. Nejrozšířenějším typem jsou vápence tzv. macošského souvrství, jsou chemicky čisté a umožňují plný rozvoj krasových fenoménů. Podkladem vápencových usazenin jsou načervenalé slepence a jílovce tzv. bazální klastika. Sedimentovaly v prvohorním moři v období před rozmachem organismů s vápennými schránkami. Na západním okraji Moravského krasu převažuje granodiorit brněnského masivu (údolí Svitavy, Arnoštovo údolí a část Josefovského údolí). Východní a severní okraj lokality je budován kulmskými horninami Dražanské vrchoviny - drobami a břidlicemi. V okolí obcí Rudice a Olomučany je poměrně členitý vápencový krasový reliéf (kokpit) překryt kyselými písky - tzv. rudickými vrstvami.

Geomorfologie: Lokalita náleží do celku Dražanská vrchovina, podcelků Moravský kras a části Adamovské vrchoviny.

Reliéf: Členitá krasová krajina s výskytem podzemních i nadzemních krasových jevů: s řadou krápníkových jeskyní, ponorů a vývěrů toků, skalními stěnami a ostrožnami, škrapovými stráněmi aj. V oblasti krasových žlebů (Vývěry Punkvy) v severní části území se vzácně vyskytují skalní mosty, unikátní je 138 m hluboká propast Macocha vzniklá zřícením jeskynního stropu. V říčních údolích budovaných v granodioritu jsou taktéž významně zastoupeny skalní svahy a skaliska.

Pedologie: Na svahovinách vápencových hornin převažují především rendziny, časté jsou kambizemě s odvápněnou jemnozemi. Na náhorních plošinách se vyskytují hnědozemě na spraších a sprašových hlínách. Vzácné jsou fragmenty typických reliktních krasových půd - terra fusca a terra rosa. Na skalnatých granodioritových svazích se vyskytuje ranker.

Klima: Hluboká údolí vykazují významné teplotní rozdíly mezi chladnými dny a teplými hranami a plošinami. Jev je označován jako teplotní inverze. Způsobují ji především radiační poměry různě orientovaných svahů a stékání chladného vzduchu do nižších poloh. Teplotní inverze je provázena zvratem vegetačních pásem.

Krajinná charakteristika: Jedná se o krasovou planinu, která je protkána pestrou často meandrující údolní sítí, která v minulosti znemožňovala intenzivnější kolonizaci. Pouze krasové plošiny mezi údolními v severní a v menší míře i střední části území jsou zemědělsky využívány. Celé území je lesnaté, lesy mají zachovalou druhovou skladbu.

Biota:

Severní část Moravského krasu

Jádrem severní části tvoří NPR Vývěry Punkvy s nejlépe vyvinutými krasovými jevy. Unikátní je propast Macocha, vývěry ponorné řeky Punkvy a celý její podzemní systém - Amatérská jeskyně - největší jeskynní systém v ČR.

V území jsou bohatě zastoupena lesní společenstva. Hrany skal hostí teplomilnou flóru a faunu, významné jsou výskyty suchých trávničků. Obě krasové údolí Pustého a Suchého žlebu patří k nejbohatším lokalitám výskytu suťových lesů v České republice. Toto bohatství spočívá především ve vysoké rozmanitosti různých typů suťového lesa na poměrně malé ploše území, v které se vyskytuje většina typů popsaných z naší republiky. K dalším pozoruhodnostem patří výskyt populace tisů červeného (*Taxus baccata*), čítající přibližně 3 000 jedinců rozšířených především v suťových lesích a na skalách. Suťové lesy hostí řadu významných druhů mj. měsíčníci vytrvalou (*Lunaria rediviva*), ploštičnick evropský (*Cimicifuga europaea*), čarovník alpský (*Circaea alpina*), kapradinu laločnatou (*Polystichum aculeatum*), oměj vlčí mor (*Aconitum lycoctonum*) aj.

Bučiny jsou zastoupeny několika typy, z nichž převládají květnaté bučiny. Vápnomilné bučiny podsvazu *Cephalanthero-Fagenion* jsou maloplošné, vázané na prudké skeletnaté vápencové svahy. V

těchto mezofilních typech lesa se objevují lesní orchideje okrotice červená (*Cephalanthera rubra*), okrotice bílá (*C. damasonium*) i okrotice dlouholistá (*C. longifolia*), druhy rodu *Epipactis*, na vápenci zvl. krušík tmavočervený (*Epipactis atrorubens*) a krušík Greuterův (*E. greuteri*), aj. i další zajímavé rostliny: kyčelnice devítilistá (*Dentaria enneaphyllos*), lýkovec jedovatý (*Daphne mezereum*), jednokvítka velevkvetá (*Moneses uniflora*), na odvápněných místech vranec jedlový (*Huperzia selago*) a plavuň pučivá (*Lycopodium annotinum*).

V horních partiích žlebů převažují hájové porosty. Velmi vzácně teplomilné doubravy, v Arnoštově údolí acidofilní teplomilné doubravy. Poměrně hojné jsou i dubohabřiny. Tyto lesy jsou druhově bohaté, často obsahují druhy okolních suchých trávníků. Rostou zde lilie zlatohlavá (*Lilium martagon*), ostřice Micheliova (*Carex michelii*), medovník meduňkolistý (*Melittis melissophyllum*), oman vrbolistý (*Inula salicina*) a výše zmiňované orchideje.

Jedním z nejvýznamnějších biotopů v území jsou skalní stanoviště. Významně je na nich zastoupena chasmodontická vegetace kapradin a petrofytů. K významným petrofytům patří sleziník zelený (*Asplenium viride*), tařice skalní (*Aurinia saxatilis*), dvojštítek hladkoplodý (*Biscutella laevigata*), lomikámen vždyživý (*Saxifraga paniculata*) a lomikámen trojprstý (*S. tridactylites*). Národní význam lokality navíc podtrhuje lokalita kruhatky Matthioliho (*Cortusa matthioli*) (v Macoše jediný výskyt v ČR), nedávný nález atlantického druhu mochna jahodovitá (*Potentilla sterilis*) a objev karpatského druhu *Primula auriculata*.

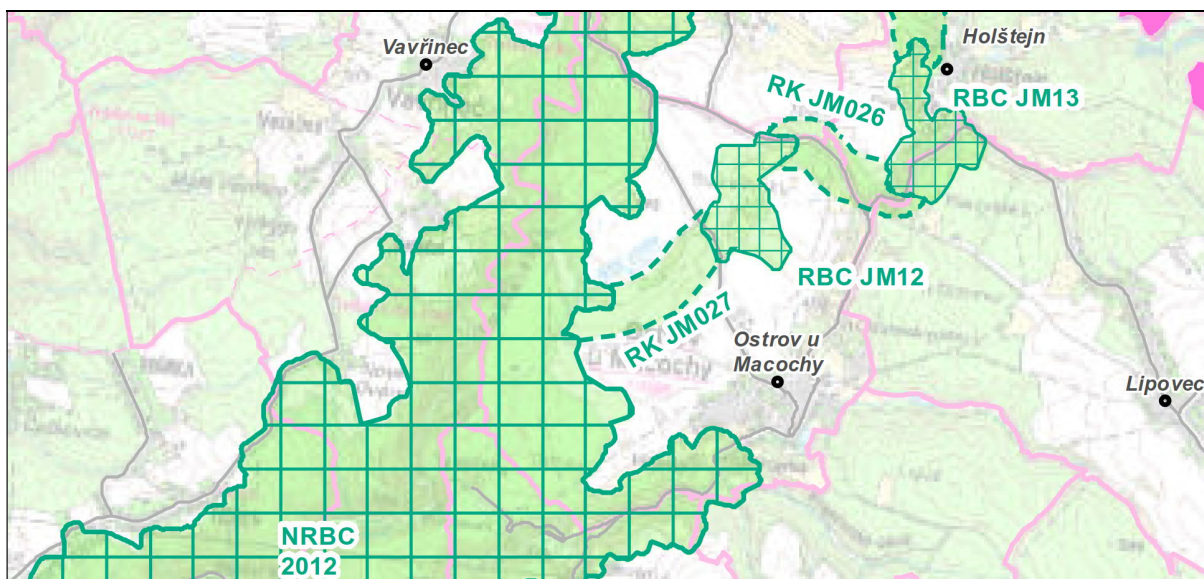
Na skály je také vázána travinná vegetace skalních stupňů s pěchavou vápnomilnou (*Sesleria albicans*) a kostřavou sivou (*Festuca pallens*). Tyto trávníky obsahují velké množství teplomilných druhů. Patří mezi ně: strdivka brvitá (*Melica ciliata*), kavyl Ivanův (*Stipa pennata*), čistec přímý (*Stachys recta*), ožanka kalamandra (*Teucrium chamaedrys*), rozrazil ožankový (*Veronica teucrium*), tařinka kališní (*Alyssum alyssoides*), chrpa latnatá (*Centaurea stoebe*), skalník celokrajný (*Cotoneaster integerrimus*), devaterník velkokvětý (*Helianthemum grandiflorum*), oman vrbolistý (*Inula salicina*), netřeskovce výběžkatý (*Jovibarba globifera*), jalovec obecný (*Juniperus communis*) a sesel sivý (*Seseli osseum*). Ve vysokobylinné vegetaci (S1.4) na suťovém kuželu na dně propasti Macocha je od roku 2001 pravidelně sledována přítomná populace mechu šikouška zeleného (*Buxbaumia viridis*). V roce 2005 byl druh nalezen celkem na 2 padlých kmenech, zároveň byly nalezeny 2 nové lokality v Suchém žlebu. Z cenných mechorostů byl na dně propasti Macocha nalezen ještě druh *Timmia bavarica*.

5.6. Územní systém ekologické stability



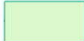

Ve správním území obce se nachází následující prvky nadmístního ÚSES:

- NRBC 2012 – Suchý a Pustý žleb
- RBCJM12 – Bukovinky
- RK JM026 – regionální biokoridor (zastoupený dvěma úseky označenými jako RK026/1 a 2, a jedním vloženým biocentrem RK JM027/LBC1
- RK JM027 – regionální biokoridor
- LBK 1 – lokální biokoridor

Prvky vymezené územním plánem jsou v souladu se ZUR JMK, navazují na řešení v sousedních územních plánech a pozemkových úpravách. Vymezení prvků ÚSES v územním plánu je v souladu s platnou metodikou.



Regionální a nadregionální ÚSES dle ZUR JMK výkresu I.2 Výkres ploch a koridorů nadmístního významu, včetně územního systému ekologické stability (2020).

ÚSES - biocentrum		ÚSES - biokoridor	
	nadregionální biocentrum		nadregionální biokoridor
	regionální biocentrum		regionální biokoridor

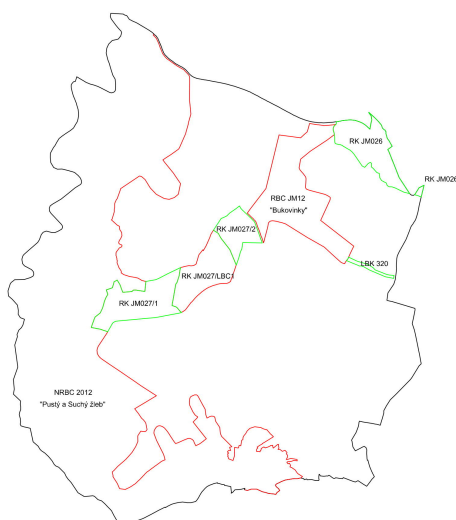


Schéma vymezeného ÚSES v posuzovaném územním plánu.

5. ZHODNOCENÍ STÁVAJÍCÍCH A PŘEDPOKLÁDANÝCH VLIVŮ NAVRHOVANÝCH VARIANT ÚZEMNĚ PLÁNOVACÍ DOKUMENTACE, VČETNĚ VLIVŮ SEKUNDÁRNÍCH, SYNERGICKÝCH, KUMULATIVNÍCH, KRÁTKODOBÝCH, STŘEDNĚDOBÝCH A DLOUHODOBÝCH, TRVALÝCH A PŘECHODNÝCH, Kladných a záporných; HODNOTÍ SE VLIVY NA OBYVATELSTVO, LIDSKÉ ZDRAVÍ, BIOLOGICKOU ROZMANITOST, FAUNU, FLORU, PŮDU, HORNINOVÉ PROSTŘEDÍ, VODU, OVZDUŠÍ, KLIMA, HMOTNÉ STATKY, KULTURNÍ DĚDICTVÍ VČETNĚ DĚDICTVÍ ARCHITEKTONICKÉHO A ARCHEOLOGICKÉHO A VLIVY NA KRAJINU VČETNĚ VZTAHŮ MEZI UVEDENÝMI OBLASTMI VYHODNOCENÍ.

Obsahem kapitoly je zhodnocení vlivu návrhových (zastavitelných) ploch územního plánu na jednotlivé složky životního prostředí, zdraví obyvatelstva a kulturní aspekty území. Předmětem hodnocení jsou všechny návrhové plochy s rozdílným způsobem využití hodnocených změn územního plánu Bukovina, přičemž jsou tyto plochy hodnoceny buď jednotlivě, případně jako logické soubory ploch sdružené na základě obdobného typu, polohy a obdobných předpokládaných vlivů v území. K plochám stabilizovaným je přihlédnuto zejména při posuzování kontextu s posuzovanými plochami.

Plochy jsou hodnoceny vzhledem k předpokládaným vlivům, které mohou nastat změnou funkčního využití ploch definovanou (umožněnou) příslušnými regulativy územně plánovací dokumentace a to jak ve fázi realizace této změny (například budováním určitých staveb), tak fázi její uvažované existence (např. provozováním činností v plochách které daná regulace umožňuje).

Hodnocené charakteristiky životního prostředí, zdraví obyvatelstva a „kulturních aspektů území“ jsou rozčleněny do následujících tzv. souborných skupin charakteristik:

- ovzduší a klima;
- voda;
- půda a horninové prostředí;
- biodiverzita;
- krajinný ráz;
- kulturní dědictví;
- sídla a urbanizace;
- obyvatelstvo a veřejné zdraví.

Sekundární vlivy

Jde o vlivy vznikající působením souboru vlivů různého druhu (např. současné působení více zdrojů různých emisí či hluku) na danou složku životního prostředí.

Sekundárním vlivem uplatnění územního plánu je možné považovat ovlivnění charakteristik zemědělského půdního fondu. Záborem zemědělských ploch pro zástavbu bude do jisté míry (dle pojetí zastavěné plochy a navazujících pozemku) ovlivněna retence území a ovlivnění rychlosti povrchového odtoku. Tento sekundární vliv je možné vzhledem k rozsahu záborů považovat za akceptovatelný.

Vlivem nárůstu ploch bydlení je možné dále předpokládat mírné navýšení osobní dopravy v území, na které je možné předpokládat navázání mírného zhoršení emisní a hlukové zátěže. Toto navýšení je však uvažováno v míře zcela únosné.

Kumulativní a synergické vlivy

Ke kumulativním vlivům, které jsou dány sumou vlivů obdobného zdroje (působení) lze nejnvýrazněji řadit vliv změn v území na jeho krajinný ráz. Z tohoto pohledu se nejnvýznamněji uplatňuje opět vliv zastavitelných ploch. Aspekt krajinného rázu byl pak brán v potaz v detailním posouzení každé z návrhových ploch. Celkově je pak možné sumu vlivů návrhových ploch na krajinný ráz území hodnotit jako akceptovatelnou.

V synergických vlivem uvažovaných jako souběžné působení různých vlivů v území na obdobné složky prostředí je možné uvažovat o ovlivnění krajinného rázu rozvojem zástavby na zemědělském půdním fondu spolu s vlivem na rozvoj struktury zemědělské krajiny možným naplněním ploch pro krajinné prvky. Tyto vlivy tak působí jak pozitivním tak v únosné míře negativním způsobem a celkově je pak možné jejich kumulativní vliv považovat za akceptovatelný.

Časové hledisko posuzovaných vlivů

Z pohledu délky působení v této kapitole uvažovaných vlivů není předpokládáno výraznější uplatnění krátkodobých vlivů v důsledku naplnění posuzovaných ploch. Většina uvažovaných změn v území a jejich působení v území má tak střednědobé až dlouhodobé časové měřítko a mnohdy splývají s možností uvažovat s danou změnou území jako dlouhodobou až trvalou (infrastruktura, zástavba).

Přehled vymezených ploch s rozdílným způsobem využití

- BV** Plochy bydlení: Bydlení venkovské
- BH** Plochy bydlení: Bydlení hromadné
- RI** Plochy rekreace: Rekreace individuální
- RO** Plochy rekreace: Rekreace – oddechové plochy
- OV** Plochy občanského vybavení: Občanské vybavení veřejné
- OK** Plochy občanského vybavení: Občanské vybavení komerční

- OS** Plochy občanského vybavení: Občanské vybavení - sport
- OH** Plochy občanského vybavení: Občanské vybavení – hřbitovy
- VD** Plochy výroby a skladování: Výroba drobná a služby
- VZ** Plochy výroby a skladování: Výroba zemědělská a lesnická
- TW** Plochy technické infrastruktury: Technická infrastruktura - vodní hospodářství
- PP** Plochy veřejných prostranství: Vybraná veřejná prostranství s převahou zpevněných ploch
- PZ** Plochy veřejných prostranství: Vybraná veřejná prostranství s převahou zeleně
- DS** Plochy dopravní infrastruktury: Doprava silniční
- ZZ** Plochy zeleně: Zeleň - zahrady, sady
- ZP** Plochy zeleně: Zeleň přírodního charakteru
- AZ** Plochy zemědělské: Zemědělské
- LE** Plochy lesní: Lesní
- NP** Plochy přírodní: Přírodní
- WT** Plochy vodní a vodohospodářské: Vodní plochy a toky

Vymezení zastavitelných ploch

Označení	Plocha s RZV	Rozloha ploch s RZV (ha)	Rozloha zastavitelných ploch (ha)
Z1	BV Plochy bydlení: Bydlení venkovské	0,218	0,218
Z2	BV Plochy bydlení: Bydlení venkovské	0,281	0,281
Z3	BV Plochy bydlení: Bydlení venkovské	5,675	6,853
	BV Plochy bydlení: Bydlení venkovské	0,424	
	BH Plochy bydlení: Bydlení hromadné	0,420	
	PP Plochy veřejných prostranství: Vybraná veřejná prostranství s převahou zpevněných ploch	0,164	
Z4	BV Plochy bydlení: Bydlení venkovské	0,406	1,878
	OS Plochy občanského vybavení: Občanské vybavení - sport	1,472	

Označení	Plocha s RZV	Rozloha ploch s RZV (ha)	Rozloha zastavitelných ploch (ha)
Z5	OV-z Plochy občanského vybavení: Občanské vybavení veřejné – zdravotní služby	2,411	2,411
Z6	OV-p Plochy občanského vybavení: Občanské vybavení veřejné – sociální služby a péče o rodinu	0,391	0,391
Z7	OK Plochy občanského vybavení: Občanské vybavení komerční	0,387	0,567
	PP Plochy veřejných prostranství: Vybraná veřejná prostranství s převahou zpevněných ploch	0,180	
Z8	VD Plochy výroby a skladování: Výroba drobná a služby	3,970	3,970
Z9	BV Plochy bydlení: Bydlení venkovské	0,356	0,356

Vymezení ploch změn v krajině

Označení	Plocha s RZV	Rozloha ploch (ha)
K1	RO Plochy rekreace: Rekreace – oddechové plochy	1,171
K2	RO Plochy rekreace: Rekreace – oddechové plochy	1,636

Koncepce řešení územního plánu dle funkčních kategorií

Bydlení

Stávající zastavěné území je z převážné části zařazeno do ploch bydlení, jehož hlavním využitím je bydlení v rodinných domech nebo venkovských usedlostech. Územní plán vymezuje celkem 5 nových lokalit, označené jako Z1 - Z4 a Z9, určených k bydlení v rodinných domech. Tyto návrhové plochy jsou zařazeny do ploch bydlení venkovské (BV).

Plochy určené k bydlení, které jsou součástí zastavitelných ploch Z1 a Z2, doplňují již realizovanou zástavbu. Celá lokalita byla navržena k výstavbě Změnou Os1 územního plánu Ostrov u Macochy. Jedná se o ucelenou lokalitu obslouženou jednou společnou komunikací.

Navrhovaná plocha Z3 pro obytnou výstavbu je souhrnem ploch vymezených v platném ÚP Ostrov u Macochy. Jedná se o plochu označenou B5/2 a B4/1 Končiny. V souladu s územním plánem je zde navržena zástavba rodinných domů (BV) i zástavba hromadná - bydlení v bytových domech (BH). V návrhu ÚP jsou však rozdílné typy zástavby vymezeny graficky. Oproti návrhu ÚP je zastavitelná plocha v části původní plochy B4/1 zvětšena o zbytek stávajících zahrad. Kromě obytné zástavby je zde navrženo veřejné prostranství umožňující propojení souběžných ulic. Výstavba v tomto území je dlouhodobým záměrem obce a je ve veřejném zájmu umožnit rozvoj obce v oblasti obytné výstavby. Plocha bude následně řešena územní studií, která určí optimální etapizaci výstavby i způsob zastavění vhodný z hlediska krajinného rázu.

Bydlení v rámci plochy Z4 je navrženo v její severní části. Podstatná část rozsahu plochy Z4 jižněji, za cestou, je vymezena jako plocha občanské vybavenosti - sport, a to v prostoru stávajícího cvičiště hasičů (viz níže).

Plocha Z9 je navržena při samém západním okraji zástavby, jižně avšak v návaznosti na plochy bydlení Z1 a Z2.

Občanská vybavenost a služby

Do stávajících ploch občanské vybavenosti jsou zařazeny všechny současné areály a budovy občanského vybavení. Nově jsou navrženy 4 plochy občanské vybavenosti označené jako Z4, Z5, Z6 a Z7.

Plocha Z4 zahrnuje stávající areál cvičiště hasičů, a je vymezena jako plocha občanské vybavenosti - sport (OS). Jedná se tedy o rozšíření sportovního areálu.

Plocha Z5 je vymezena jako plocha občanské vybavenosti - veřejná (OV), a je dlouhodobě uvažována pro výstavbu speleoterapeutické léčebny. Plocha (v menším rozsahu) je již součástí platného územního plánu.

V centru obce, severně od rybníka, je navržena plocha Z6 jako plocha občanské vybavenosti - veřejná (OV), a to pro realizaci domu s pečovatelskou službou. Oproti původnímu návrhu je však z důvodu lepšího využití území rozšířena směrem k toku Lopače. Část původní navržené plochy je již takto využita.

Plocha Z7 je převzata z platného územního plánu. Jedná se o návrh občanské vybavenosti komerční (OK), a to v oblasti služeb pro turistický ruch. Území navazuje na plochu tvořící zázemí pro návštěvníky jeskyně Balcarky.

Rekreace

V území se nachází několik stávajících stabilizovaných ploch individuální rekreace (RI), a to chaty a zahrádky v obci či jejích okrajích. ÚP nové plochy individuální rekreace nevymezuje. Nově navrhuje 2 oddechové plochy rekreace (RO, a to v rámci ploch změn v krajině K1 a K2 (viz níže).

Výroba

ÚP nově vymezuje plochu výroby - drobná výroba a služby (VD) pro rozvoj podnikatelských aktivit, a to mimo intravilán, severně od zástavby obce. Plocha navazuje na stávající zemědělský areál a její vymezení je již součástí platného územního plánu. Leží v území, které je součástí IV. zóny CHKO.

Plocha bude následně řešena územní studií, která určí optimální etapizaci výstavby, způsob zastavění i podíl a umístění zeleně z důvodu ochrany krajinného rázu.

Plochy přestavby

Plochy přestavby nejsou vymezeny.

Vymezení ploch změn v krajině

Plochy změn v krajině, jsou v územně-plánovací dokumentaci označeny jako K1 a K2. Celková výměra těchto ploch je 3,454 ha. Jedná se o plochy v intravilánu obce (prostor nivy Lopače s rybníkem a navazujícími loukami) kde je navrženo funkční využití jako oddechové plochy rekreace (RO). Plochy budou sloužit krátkodobé rekreaci místních obyvatel i návštěvníků městysu. Regulativy ploch RO respektují stávající charakter a způsob využití území pro tyto aktivity.

Vymezení systému sídelní zeleně

Sídelní zeleň je součástí ostatních ploch s rozdílným způsobem využití. Většina sídelní zeleně, která je veřejně přístupná, se nachází na stávajících stabilizovaných plochách veřejných prostranství (PZ). Součástí sídelní zeleně jsou i stávající, stabilizované plochy zahrad a sadů (ZZ). ÚP nové plochy sídelní zeleně nevymezuje.

Vymezení systému zeleně mimo sídla

Jsou územním plánem vymezeny jako plochy stávající, stabilizované mimosídelní zeleně, přičemž plochy nové ÚP nevymezuje. Jako plochy zeleně přírodního charakteru (ZP), jsou zařazeny plochy charakteru trvalých travních porostů nebo dnes vytvářející mozaiku rozptýlené zeleně. Značná část těchto ploch leží v I. a II. zóně CHKO Moravský kras. Ty nejcennější z nich či významné pro ochranný režim CHKO Moravský kras, jsou pak zařazeny do ploch přírodních (NP), kde jsou jako NP1 vymezeny stávající plochy přírodní v rámci území přírodní rezervace Balcarova skála - Vintoky a navazujících prostorů, ostatní plochy pak nesou označení NP2. Dále ÚP vymezuje plochy lesní (LE), a to jako plochy stávající, stabilizované, přičemž nové plochy lesní ÚP rovněž nevymezuje.

Koncepce veřejné infrastruktury ÚP

Doprava

Silniční síť na území obce je stabilizována, ve výhledovém období nebude rozšiřována a upravována s výjimkou odstranění existujících dopravních závad a průběžné úpravy komunikací v třídách.

V k.ú. Ostrov u Macochy jsou respektovány silnice: II/373 a III/37363.

Většinu dopravní obsluhy v obci je možné realizovat po silnici III/37363, zařazené do funkční skupiny S a po místních komunikacích.

ÚP navrhuje síť účelových komunikací v katastru, sloužící zemědělskému a lesnímu hospodářství, příp. turistice, navazujících na stávající komunikace z okrajových částí obce do extravilánu. Realizace těchto

komunikací je významným veřejným zájmem z hlediska zvýšení prostupnosti území i členění orné půdy na menší bloky (estetické hledisko, ochrana půdy před erozí, zadržování vody v krajině apod.). Jednotlivé účelové komunikace jsou v územně-plánovací dokumentaci označeny jako UK1 až UK30.

ÚP nevymezuje plochy pro budování dopravních zařízení pro hromadnou dopravu osob.

Katastrům obce vedou značené turistické cesty červená a zelená, dále cyklotrasy: č. 5 - Srdcem jižní Moravy, č. 507, č. 5079, a č. 5082. Nachází se zde také naučná stezka Macocha, zasahující do jihozápadní části katastru. Územím prochází cyklistický koridor Eurovelo 9, a to po účelové komunikaci procházející Pustým žlebem v trase značené cyklotrasy EV9, dále pak mezinárodní cyklistický koridor Jantarová stezka.

Doprava v klidu

Doprava v klidu je s ohledem na malou kapacitu většiny objektů občanské vybavenosti realizována u silnice III/37363 a místních komunikacích.

Uspokojování potřeb dopravy v klidu v obytné zástavbě je požadováno především na vlastních pozemcích rodinných domů.

Parkování návštěvníků obce je uvažováno v rámci návrhové plochy občanské vybavenosti v oblasti služeb pro turistický ruch Z7 v návaznosti na parkovací plochu vedle vchodu jeskyně Balcarky.

Technická infrastruktura

Stávající plochy a vedení technické infrastruktury jsou zachovány ve svých polohách. Do stávajících ploch technické infrastruktury (TW) jsou zařazeny některé současné objekty technické infrastruktury, které se nacházejí mimo zastavěné území obce. Nové plochy navrženy nejsou.

Zásobování elektrickou energií

V území náležejícím do katastru obce není v současné době žádný větší odběratel, který by svým odběrem výrazně ovlivňoval běžný způsob dodávky el. energie z rozvodné sítě VN, příp. NN. Správcem a provozovatelem distribuční soustavy, ze které je obec zásobována el. energií je EGD, a.s., Brno, RSS Prostějov.

Její řešení a požadavky na zajištění potřebného příkonu jsou ovlivněny situací, že obec je zásobována energiemi dvojcestně a to elektřinou a zemním plynem. Nepředpokládá se tedy výrazné zvyšování nároků na zajištění elektrického příkonu pro vytápění, vaření a ohřev TUV, neboť pro tyto účely se předpokládá převážné využití plynu – v současné době cca 95%. Elektrickým vytápěním je v současné době vybaveno cca do 4% bytového fondu a s jeho výrazným rozšiřováním se neuvažuje s ohledem na možnost využití dostatečně kapacitně dimenzované plynovodní sítě. Využití el. energie pro tento účel se předpokládá pouze v individuálních případech. Elektrické energie bude tedy nadále využíváno pro běžné spotřebiče v domácnostech, zařízeních služeb a občanské vybavenosti, k pohonu drobných řemeslnických strojů a zařízení, částečně k vytápění a vaření a dále ve sféře podnikatelských aktivit, zemědělské výrobě apod., které jsou též zásobovány přímo z vlastních odběratelských trafostanic.

Řešené katastrální území obce je zásobováno el. energií z primárního venkovního vedení VN 125, napojené z rozvodny R 110/22 kV v Blansku přes VN 127. Jedná se o hlavní venkovní vedení provedené na

železobetonových sloupech trasované přes k.ú. ve směru S - J západně od obce. Jeho stav je po mechanické i přenosové stránce vyhovující. Z tohoto hlavního vedení jsou provedeny odbočky pro obec, ze kterých jsou venkovními přípojkami připojeny stávající transformační stanice - distribuční a cizí - odběratelské. Kabelové rozvody VN se v řešeném území vyskytují v minimálním rozsahu, pouze zaústění do vestavěné trafostanice u jeskyně Balcarka.

V současné době je Koncepce sítě VN je zcela přepracovaná v souladu s návrhem společnosti EGD. Nová koncepce VN má za cíl „uvolnit“ kmenová vedení od trafostanic a jednotlivých venkovních přípojek pro obec a propojení stanic realizovat uvnitř obce kabelovým vedením VN a kioskovými trafostanicemi, s cílem minimalizovat provozní bezproudí a nedodávku.

Vlastní obec a ostatní odběratelé řešeného k.ú. budou po provedení navrhovaných úprav z hlediska dodávky el. energie plně zajištěni. Rozsah navržených distribučních sítí VN 22 kV je pro návrhovou potřebu obce dostačující.

Je předpoklad, že i ve výhledu bude potřebný výkon pro obec a řešené k. ú. obce zajišťován ze stávající distribuční soustavy - z vedení VN 125, a příslušných TS, které budou postupně nahrazeny kioskovými.

V rámci nově navrhovaných lokalit pro výstavbu bude však nutné provést částečné přeložení stávající trasy přípojky VN 22 kV pro distribuční TS1 Obec a TS 2 Sadová. Tato úprava vedení je navrhována v důsledku navrhované podnikatelské zóny, kde stávající trasování přípojek venkovního vedení omezuje optimální využití plochy území pro jejich zástavbu.

Jiné úpravy na stávajícím vedení VN se v řešeném území obce v návrhovém období nepředpokládají ani výstavba nových vedení napěťové hladiny 22kV mimo plánované obnovy sítí, nebo vyvolané nepředpokládanou situací, kromě nově navrhované zahušťovací TS (U hřbitova a v západní části obce). Tyto jsou navrhovány kioskové s napojením na kabelové podzemní vedení.

Elektronická komunikační zařízení

V katastrálním území obce v jeho severní části prochází stávající trasa DOK Blansko-Letovice. Tento je trasován ve směru od Sloupu v souběhu se státní silnicí po její pravé straně, před areálem zemědělské farmy přechází na levou stranu, dále pokračuje přes intravilán obce se zaústěním do objektu TÚ-RSÚ a dále pokračuje směrem východním přes lokalitu Sadová ve směru na Lipovec. Tento kabel je ve správě CETIN, a.s.

Další podzemní zařízení, která budou ve správě CETIN se v řešeném území nepředpokládají, ani nejsou známé další záměry.

Ze spojových zařízení je v obci vybudovaná účastnická telefonní síť, která je ve správě CETIN a.s., pracoviště Blansko

Účastnické telefonní stanice v obci jsou připojené do telekomunikační sítě prostřednictvím digitální ústředny - RSU Ostrov u Macochy.

V rámci digitalizace telefonního provozu byla provedena modernizace místní telefonní sítě. Tato je provedena částečně zemním kabelem, ve větším rozsahu nadzemním vedením závěsnými kabely, dostatečně dimenzovaná pro požadovanou telefonizaci bytového fondu s rezervou pro ostatní uživatele - obč. vybavenost, podnikatelskou sféru apod.

Výhledově, v návaznosti na realizaci výstavby v nově navrhovaných lokalitách, bude místní účastnická síť podle potřeby a požadavků na zřízení nových účastnických stanic operativně rozšiřována navázáním na stávající stav.

Kromě pevné telekomunikační sítě ve správě CETIN je v území vybudován další telekomunikační objekt – základnová stanice anténního systému mobilní telefonní sítě operátora T-Mobile v areálu zemědělské farmy ZEMSPOL a. s.

Zásobování plynem

Obec je v celém rozsahu plynofikována. Napojena je z vlastní regulační stanice. Tento stav je návrhem ÚP respektován.

Pro zajištění výhledových potřeb dodávky bude využito výkonu stávající regulační stanice. Plynovody v zastavěném a zastavitelném území budou řešeny v rámci stávajících a navržených ploch veřejných prostranství.

Zásobování teplem

V současné době je zásobování teplem zajišťováno individuálně. Stav je návrhem ÚP respektován.

Zásobování vodou

Obec Ostrov u Macochy má vodovod pro veřejnou potřebu, který je majetkem Svazku VAK měst a obcí Blansko, provozován společností VAS a.s., divize Boskovice.

Obec je zásobována pitnou vodou ze svých zdrojů JÚ Ostrov - Balcarka, JÚ Ostrov, a dále možností dotací vody ze skupinových vodovodů Němčice a Jedovnice

Vodovodní systém obce zabezpečuje dodávku pitné vody pro celou obec, vodovodní síť pokrývá celé zastavěné území obce a je provozována v jednom tlakovém pásmu, které je pod tlakem VDJ Ostrov u Macochy 250 m³ s max. hladinou 540,0 m n.m. Z VDJ je voda gravitačně přírodním potrubím PVC DN 150 rozváděna do redukčních šachet a dále do zásobovací sítě.

Stav je návrhem ÚP respektován.

- Obec bude i nadále zásobována vodou z vodovodu Ostrov u Macochy.
- Stávající vodní zdroje posílené o napojení na SV Němčice a Jedovnice jsou dostatečně kapacitní k pokrytí současných i výhledových potřeb obce.
- Stávající vodovodní trubní síť bude doplněna o nové řady, které budou sloužit pro zásobování vodou ploch určených k nové zástavbě.

Odkanalizování

V obci Ostrov u Macochy je vybudovaná převážně gravitační splašková kanalizace, kterou jsou odpadní vod odváděny do severozápadní části obce, kde je umístěna stávající ČOV. Recipientem pro vyčištěné odpadní vody je vodní tok Lopač. Provozovatelem kanalizace a ČOV je Vodárenská akciová společnost a.s.

Stav je stabilizován a návrhem ÚP respektován.

- Odkanalizování a čištění odpadních vod bude probíhat stávajícím způsobem.
- Stávající kanalizační síť bude průběžně rekonstruována dle potřeby a výhledově rozšiřována v návaznosti na rozvoj obce.
- Stávající ČOV bude intenzifikována, kapacita 900 EO bude zvýšena na cílovou kapacitu 1100 EO.
- U nové zástavby budou dodržovány zásady hospodaření s dešťovou vodou.

Hospodaření s odpady

Koncepce odstraňování komunálního odpadu se nemění, odstraňování odpadu je zajištěno stávajícím vyhovujícím způsobem, stejný způsob bude uplatněn i pro zástavbu v návrhových plochách.

Koncepce občanského vybavení

Stávající zařízení občanského vybavení jsou v území stabilizovaná a jsou respektována v současných plochách. Jsou navrženy nové plochy Z5 pro výstavbu speleoterapeutické léčebny, plochu občanské vybavenosti Z6 a plochu Z7 v oblasti služeb pro turistický ruch.

Koncepce veřejných prostranství

Jsou vymezeny 2 menší plochy veřejných prostranství (PP) v rámci rozvojových lokalit Z7 (občanská vybavenost) a Z3 (bydlení venkovské a bydlení hromadné). Tyto návrhové plochy doplňují nově navrženou zástavbu. Dále jsou to stávající plochy veřejných prostranství, které jsou respektovány ve svých polohách. Plochy veřejných prostranství s převahou zpevněných ploch jsou označeny kódem PP, plochy veřejných prostranství s převahou zeleně pak kódem PZ.

Koncepce uspořádání krajiny

Návrhy v krajině spočívají především v návrhu zvýšení ekologické stability v krajině formou vymezení ÚSES a zvýšení prostupnosti krajiny návrhem účelových cest. Dále jsou vymezeny stabilizované plochy zeleně přírodního charakteru (ZP), dále plochy zeleně - zahrady a sady (ZZ) a plochy přírodní (NP1, NP2) vymezené v rámci I. a II. zóny CHKO Moravský kras, na nichž jsou převážně vymezeny skladebné části ÚSES nadregionálního a regionálního významu. Mezi krajinnou (doprovodnou) zeleň rovněž patří navržené výsadby alejí, izolační zeleně, či větrolamů podél místních komunikací (povětšinou polní cesty) nebo při okraji zástavby, dále, pak plochy veřejných prostranství s převahou zeleně (PZ).

Dále ÚP vymezuje plochy lesní (LE) a plochy zemědělské (AZ) a v krajině (mimo zastavěné území a zastavitelné plochy) nachází plochy dopravní infrastruktury (D).

Prostupnost krajiny

Prostupnost krajiny je řešena respektováním a zlepšením stavu stávajících účelových komunikací v krajině. Zvyšována bude výstavbou nových účelových komunikací, případně obnovou původních. Jednotlivé účelové komunikace jsou v územně-plánovací dokumentaci označeny jako UK1 až UK30.

Protierozní opatření

Protierozní opatření nejsou navržena.

Vodní plochy a toky a nádrže

Hlavní osou hydrografické sítě v řešeném katastru je tok Punkva. V katastru Ostrova u Macochy se do Punkvy z levé strany vlévá Bílá voda. a Krasovský potok. Potok Lopač pod obcí mizí v krasovém závrtnu a posléze se vlévá do Punkvy.

Stav je návrhem ÚP respektován.

- Na tocích bude prováděna běžná údržba - čištění od sedimentu a údržba břehových porostů
- Byly vymezeny plochy pro revitalizaci niv vodních toků.

V řešeném území se nachází jediná významnější vodní nádrž - Ostrovský rybník.

Stav je návrhem ÚP respektován.

- Na stávající nádrži bude prováděna běžná údržba, manipulace bude prováděna v souladu s platným manipulačním řádem

Odvodnění, závlahy

V katastru obce bylo provedeno odvodnění zemědělsky obhospodařovaných pozemků. Závlahový systém se v katastru obce nenachází, ani není navrhován.

Na stávajícím odvodnění bude prováděna běžná údržba. Odvodnění v místech určených pro rozvoj obce nebo tech. infrastruktury bude zrušeno.

Ochrana před povodněmi

V řešeném území nebylo stanoveno záplavové území. ÚP žádná nenavrhuje.

Rekreace

Koncepce rekreace v krajině spočívá v zachování a návrhu cest, které umožňují dobrou propustnost krajiny, v zajištění turistického mobiliáře a zázemí (odpočívadla) a také v podpoře cyklotras a cyklostezek. V samotné obci se pak jedná o 2 plochy oddechové rekreace (RO) v prostoru údolí Lopače v okolí Ostrovského rybníka a severněji v návaznosti na areál hřiště.

Dobývání nerostných surovin

V k.ú. Ostrov u Macochy se nenacházejí poddolovaná území ani dobývací prostory, území není dotčeno ložisky nerostných surovin a chráněným ložiskovým územím. Jsou zde evidována sesuvná území (svahové nestability neaktivní, přírodního původu), a to v rámci svahů Pustého, Suchého a Ostrovského žlebu.

Znečištění ovzduší

Nejsou navržena opatření.

Detailní hodnocení návrhových ploch požadované v zadání posouzení SEA

Z1, Z2 – Bydlení venkovské

Nově navrhované plochy situované na západním okraji zastavěného území obce, navazující na stávající obytnou výstavbu. Plochy vyplňují proluky a vhodně doplňuje stávající výstavbu. V současném stavu se v plochách nachází méně hodnotné trvalé travní porosty. Celá lokalita byla navržena k výstavbě Změnou Os1 územního plánu Ostrov u Macochy. Jedná se o ucelenou lokalitu obslouženou jednou společnou komunikací. Nachází se na půdách třídy ochrany V. Plochy jsou bez negativních vlivů ve sledovaných kategoriích.

Typy ploch	Kód	Plocha ha	Ovzduší a klima	Voda	Půda a horninové prostředí	Biodiverzita	Krajinný ráz, kulturní dědictví	Sídla, urbanizace	Obyvatelstvo, veřejné zdraví
BV	Z1	0,218	0	0	0	0	0	0,5	0
BV	Z2	0,281	0	0	0	0	0	0,5	0

Plochu Z1, Z2 doporučujeme v posuzovaném územním plánu akceptovat.

Z3 – Bydlení venkovské

Nově navrhovaná rozsáhlá plocha situovaná na severozápadním okraji zastavěného území obce, navazující na stávající obytnou výstavbu. Plocha významně rozšiřuje a dotváří zástavbu obce. Stávající povrch tvoří zahrady, orná půda, trávník.

Navrhovaná plocha Z3 je souhrnem ploch vymezených v platném ÚP Ostrov u Macochy. Jedná se o plochu označenou B5/2 a B4/1 Končiny. V souladu s územním plánem je zde navržena zástavba rodinných domů i zástavba hromadná – bydlení v bytových domech.

Oproti návrhu ÚP je zastavitelná plocha v části původní plochy B4/1 zvětšena o zbytek stávajících zahrad. Kromě obytné zástavby je zde navrženo veřejné prostranství umožňující propojení souběžných ulic. Tento návrh se nachází na půdách třídy ochrany V. Zbylá část zastavitelné plochy je situována na půdách třídy ochrany I., II., a V. Důvodem záboru těchto kvalitních půd je návrhem posuzovaného územního plánu uváděna

omezená možnost výstavby v jiných částech obce způsobená především přírodními limity (lesní pozemky a ochranou přírodních hodnot. S tímto odůvodněním se lze stotožnit. Výstavba v tomto území je dlouhodobým záměrem obce a je ve veřejném zájmu umožnit rozvoj obce v oblasti obytné výstavby.

Pro takto rozsáhlé území určenému k obytné zástavbě je zcela zásadním požadavkem že bude plocha Z3 následně řešena územní studií, která určí optimální etapizaci výstavby i způsob zastavění vhodný z hlediska krajinného rázu.

Typy ploch	Kód	Plocha ha	Ovzduší a klima	Voda	Půda a horninové prostředí	Biodiverzita	Krajinný ráz, kulturní dědictví	Sídla, urbanizace	Obyvatelstvo, veřejné zdraví
BV	Z3	6,849	0	-0,5	-1	0	-0,5	0,5	0

Plochu Z3 doporučujeme v posuzovaném územním plánu akceptovat. Pro plochu je zcela zásadní způsob, jakým budou řešeny podrobnosti budoucí struktury území, dopravního zpřístupnění i charakteru zástavby v územní studii. Budoucí investor by měl brát v potaz, že pojednání této plochy vyžaduje krajinně a urbanisticky citlivé řešení, které bude respektovat ráz území a vytvoří takovou strukturu obytné zástavby s doprovodnými plochami, která vytvoří komfortní území navazující a rozvíjející mimo jiné i veřejná prostranství.

Z4 – Bydlení venkovské, plocha občanského vybavení - sport

Nově navrhované plochy pro venkovské bydlení a sport situované na východním okraji zastavěného území obce, navazující na stávající plochy občanského vybavení a obytnou výstavbu. Plochy vyplňují proluky a vhodně doplňují stávající výstavbu a zacelují urbanistickou strukturu obce. Stávající povrch tvoří zahrady, vzrostlá zeleň, trávník. Zastavěním ploch nedochází ke ztížení obhospodařování území, přerušení zemědělských cest ani zhoršení hydrologických poměrů.

Typy ploch	Kód	Plocha ha	Ovzduší a klima	Voda	Půda a horninové prostředí	Biodiverzita	Krajinný ráz, kulturní dědictví	Sídla, urbanizace	Obyvatelstvo, veřejné zdraví
BV	Z4	0,406	0	0	0	0	0	0,5	0
OS	Z4	1,472	0	0	0	-0,5	0	0,5	0,5

Plochu Z4 doporučujeme v posuzovaném územním plánu akceptovat.

Z5 – Plocha občanského vybavení – občanské vybavení komerční

Nově navrhovaná plocha bude určena jako pro záměr výstavby speleoterapeutické léčebny. Plocha je situovaná na severovýchodním okraji zastavěného území obce, navazující z východní strany na stávající plochy občanského vybavení a plochy obytné výstavby, ze západní strany na lesní porost se skalními výchozy a oběma portály Císařské jeskyně. Plocha navazuje na stávající výstavbu. Stávající povrch tvoří vzrostlá zeleň, trávník.

Typy ploch	Kód	Plocha ha	Ovzduší a klima	Voda	Půda a horninové prostředí	Biodiverzita	Krajinný ráz, kulturní dědictví	Sídla, urbanizace	Obyvatelstvo, veřejné zdraví
OS	Z5	2,411	0	0	0	-0,5	0	0,5	2

Plochu Z5 doporučujeme v posuzovaném územním plánu akceptovat.

Z6 – plocha občanského vybavení – občanské vybavení veřejné

Nově navrhovaná plocha občanského vybavení leží mezi potokem Lopač a vodní plochou a doplňuje stávající plochu občanského vybavení. Stávající povrch tvoří vzrostlá zeleň, trávník.

Plocha je součástí platného územního plánu. Oproti původnímu návrhu je však z důvodu lepšího využití území rozšířena směrem k toku Lopače. Část původní navržené plochy je již využita. Plocha se nachází mimo půdy zemědělského půdního fondu, jedná se o ostatní plochu, což odpovídá jejímu současnému využití. Není proto vyhodnocen předpokládaný zábor ZPF.

Typy ploch	Kód	Plocha ha	Ovzduší a klima	Voda	Půda a horninové prostředí	Biodiverzita	Krajinný ráz, kulturní dědictví	Sídla, urbanizace	Obyvatelstvo, veřejné zdraví
OS	Z6	0,3161	0	0	0	-0,5	0	0,50	0

Plochu Z6 doporučujeme v posuzovaném územním plánu akceptovat.

Z7 – plocha občanského vybavení – občanské vybavení veřejné

Plocha občanského vybavení pro parkování a zázemí pro návštěvníky jeskyně Balcarka leží v proluce mezi stávajícími plochami bydlení a občanského vybavení (parkoviště) v západní části obce a navazuje na přírodní plochu – skalní výchoz s portálem jeskyně. Stávající povrch tvoří trvalý travní porost.

Plocha je převzata z platného územního plánu. Jedná se o návrh občanské vybavenosti v oblasti služeb pro turistický ruch. Území navazuje na plochu tvořící zázemí pro návštěvníky jeskyně Balcarky. Plocha se nachází na půdách třídy ochrany V.

Typy ploch	Kód	Plocha ha	Ovzduší a klima	Voda	Půda a horninové prostředí	Biodiverzita	Krajinný ráz, kulturní dědictví	Sídla, urbanizace	Obyvatelstvo, veřejné zdraví
OS	Z7	0,3871	0	0	0	-0,5	0	0	0

Plochu Z7 doporučujeme v posuzovaném územním plánu akceptovat.

Z8 – plocha výrobní a skladování – drobná výroba a služby.

Nově navrhovaná plocha pro drobnou výrobu a služby je již dlouhodobým záměrem obce a je situována na severním okraji obce mezi stávajícími plochami zahrad a zeleně a plochou výrobní a skladovací – zemědělská výroba. Plocha bude vyžadovat zábor zemědělské půdy II. bonity. Stávající povrch tvoří orná půda.

Jedná se o plochu pro rozvoj podnikatelských aktivit. Plocha navazuje na stávající zemědělský areál a její vymezení je součástí platného územního plánu. Plocha je součástí IV. zóny CHKO.

Plocha bude následně řešena územní studií, která určí optimální etapizaci výstavby, způsob zastavění i podíl a umístění zeleně z důvodu ochrany krajinného rázu.

Typy ploch	Kód	Plocha ha	Ovzduší a klima	Voda	Půda a horninové prostředí	Biodiverzita	Krajinný ráz, kulturní dědictví	Sídla, urbanizace	Obyvatelstvo, veřejné zdraví
VD	Z8	3,970	0	0	-1,5	0	-1	1	0

Plochu Z8 doporučujeme v posuzovaném územním plánu akceptovat.

ZU – K1 a K2 Plochy zeleně

Nově navrhované plochy jsou rozmístěny na plochách nevyžadujících vynětí ze ZPF a pokrytých již stávající zelení. Plochy jsou určeny k realizaci veřejně přístupných ploch veřejné zeleně mající přírodní charakter. Plochy budou sloužit krátkodobé rekreaci místních obyvatel i návštěvníků městysu. Zařazeny jsou do ploch rekreace (Rekreace – oddechové plochy).

Typy ploch	Kód	Plocha ha	Ovzduší a klima	Voda	Půda a horninové prostředí	Biodiverzita	Krajinný ráz, kulturní dědictví	Sídla, urbanizace	Obyvatelstvo, veřejné zdraví
ZU	K1	1,171	1	1	1	1,5	1	0	0
ZU	K2	1,636	1	1	1	1,5	1	0	0

Plochy K1 a K2 doporučujeme v posuzovaném územním plánu akceptovat.

UK – koridory pro účelové komunikace (1 až 30)

Nově navrhované koridory účelových cest zeleně navazují na stávající komunikace z okrajů obce do extravilánu. Trasy respektují zpřístupnění krajiny navržené plánem společných zařízení komplexní pozemkové úpravy. Územní plán pak ve vazbě na tyto komunikace navrhuje aleje a stromořadí. Realizace těchto komunikací je významným veřejným zájmem z hlediska zvýšení prostupnosti území i členění orné půdy na menší bloky (estetické hledisko, ochrana půdy před erozí, zadržování vody v krajině apod.). Jedná se o půdy všech třídy ochrany.

Typy ploch	Ovzduší a klima	Voda	Půda a horninové prostředí	Biodiverzita	Krajinný ráz, kulturní dědictví	Sídla, urbanizace	Obyvatelstvo, veřejné zdraví
UK	1	1	0	1	2	1	1

Plochy UK (1 až 30) doporučujeme v posuzovaném územním plánu akceptovat.

6. POROVNÁNÍ ZJIŠTĚNÝCH NEBO PŘEDPOKLÁDANÝCH Kladných A ZÁporných Vlivů Podle jednotlivých variant řešení a jejich zhodnocení. Srozumitelný popis použitých metod vyhodnocení včetně jejich omezení.

Územní plán není zpracováván variantně. Jednotlivé návrhové plochy jsou posouzeny v předchozí kapitole 6.

Srozumitelný popis použitých metod vyhodnocení včetně jejich omezení.

Detailní hodnocení návrhových ploch je předmětem předcházející 6. kapitoly. Plochy jsou hodnoceny vzhledem k předpokládaným vlivům, které mohou nastat změnou funkčního využití ploch definovanou (umožněnou) příslušnými regulativy územně plánovací dokumentace a to jak ve fázi realizace této změny, tak fází její uvažované existence – tedy jak při budoucí realizaci staveb objektů a využití ploch a také při existenci a provozu činností v plochách umožněných.

Hodnocené charakteristiky životního prostředí, zdraví obyvatelstva a „kulturních aspektů území“ jsou rozčleněny do následujících tzv. souborných skupin charakteristik:

- ovzduší a klima,
- voda,
- půda a horninové prostředí,
- biodiverzita,
- krajinný ráz,
- kulturní dědictví,
- sídla a urbanizace,
- obyvatelstvo a veřejné zdraví.

Každá z osmi souborných skupin charakteristik je naplněna konkrétními aspekty, které vycházejí jak z platné legislativy, tak z relevantních referenčních cílů identifikovaných v kapitole 1. (v souborné skupině charakteristik „Biodiverzita“ je tak např. hodnocen dopad na fragmentaci krajiny, vliv na ekologickou stabilitu krajiny spolu s vlivem na udržení a rozvoj biodiverzity).

Vliv ploch je hodnocen pomocí pětistupňové klasifikace (viz hodnotící stupnice). Při vlastní klasifikaci vlivu na konkrétní soubornou skupinu charakteristik jsou hodnoceny a zohledňovány vlivy primární, sekundární, synergické, kumulativní, krátkodobé, střednědobé a dlouhodobé (trvalé a přechodné), přičemž výsledné vyhodnocení vlivu určité plochy na konkrétní skupinu charakteristik vychází z porovnání kladných a záporných vlivů a je také přihlédnuto ke vztahům mezi jednotlivými oblastmi vyhodnocení.

Tab.: Hodnotící stupnice

Hodnotící symbol	Míra ovlivnění
2	Potenciální pozitivní vliv
1	Potenciální mírně pozitivní vliv
0	Potenciální indiferentní vliv*
- 1	Potenciální mírně negativní vliv
-2	Potenciální negativní vliv

* Hodnocené změny nemají na dílčí charakteristiky vliv, případně je celkový projev možných změn neutrální (mírné pozitivní a negativní vlivy je možné považovat za vyrovnané).

Míry ovlivnění různých skupin charakteristik nejsou vzájemně souměřitelné, slouží především ke zdůvodnění výsledného posouzení plochy, které je buď kladné (posuzovaná plocha je akceptovatelná) nebo záporné (posuzovaná plocha je navržena k vyřazení).

Lokality vyhodnocené výrazně záporně mají v kapitole 8. definována opatření směřující k odstranění nebo snížení identifikovaných negativních vlivů. Tyto opatření se zaměřují na navržení změny funkčního typu plochy případně její velikosti nebo polohy v území. Po zapracování opatření do posuzované koncepce je možné považovat plochy za přípustné.

7. POPIS NAVRHOVANÝCH OPATŘENÍ PRO PŘEDCHÁZENÍ, SNÍŽENÍ NEBO KOMPENZACI VŠECH ZJIŠTĚNÝCH NEBO PŘEDPOKLÁDANÝCH ZÁVAŽNÝCH ZÁPORNÝCH VLIVŮ NA ŽIVOTNÍ PROSTŘEDÍ

Kapitola obsahuje výčet návrhových ploch, ve kterých byly v kap. 6 identifikovány významné vlivy na posuzované charakteristiky životního prostředí a zdraví obyvatelstva a plochy byly zhodnoceny jako podmíněčně přípustné pro zapracování do územního plánu obce. Cílem opatření je odstranění nebo snížení možných negativních vlivů.

Vyhodnocení SEA ve své závěrečné fázi neurčuje žádné plochy ke změně vymezení (k jejich vypuštění z návrhu ÚP), posouzení SEA vznikalo souběžně se zpracováním územního plánu a připomínky a návrhy na úpravy jeho řešení taky byly průběžně zapracovávány a výsledný dokument je s nimi v souladu.

Plocha Z3 je doporučena v posuzovaném územním plánu k akceptování. Přesto zde opozujeme požadavek na budoucí zpracování územní studie této plochy. Pro plochu je zcela zásadní způsob jakým budou řešeny podrobnosti v budoucí struktury území, dopravního zpřístupnění i charakteru zástavby v územní studii. Budoucí investor by měl brát v potaz, že pojednání této plochy vyžaduje krajinně a urbanisticky citlivé řešení, které bude respektovat ráz území a vytvoří takovou strukturu obytné zástavby s doprovodnými plochami, která vytvoří komfortní území navazující a rozvíjející mimo jiné i veřejná prostranství.

8. ZHODNOCENÍ ZPŮSOBU ZAPRACOVÁNÍ VNITROSTÁTNÍCH CÍLŮ OCHRANY ŽIVOTNÍHO PROSTŘEDÍ DO ÚZEMNÍHO PLÁNU A JEJICH ZOHLEDNĚNÍ PŘI VÝBĚRU VARIANT ŘEŠENÍ

Kapitola obsahuje vyhodnocení referenčních cílů ochrany životního prostředí a zdraví obyvatelstva stanovených v úvodní kapitole (kapitola 1). Referenční cíle jsou utříděny podle příslušných strategických studií.

Tab.: Hodnotící stupnice.

Hodnotící symbol	Míra zhodnocení způsobu zpracování
2	Řešení posuzované změny územního plánu přispívá v dostatečné míře k naplnění relevantního cíle
1	Řešení posuzované změny územního plánu mírně přispívá k naplnění relevantního cíle
0	Řešení posuzované změny územního plánu nemá na daný relevantní cíl vliv, případně je řešením nositelem jak mírně kladných, tak mírně záporných vlivů
-1	Řešení posuzované změny územního plánu je v mírné kolizi s relevantním cílem
-2	Řešení posuzované změny územního plánu je s relevantním cílem v kolizi

Tabulková vyhodnocení vybraných koncepčních dokumentů se vztahem k životnímu prostředí a zdraví obyvatel

Politika územního rozvoje České republiky	
Vybrané relevantní cíle	Zhodnocení
(14) Územní plán vymezením ploch s rozdílným způsobem využití a návrhem podmínek využití území chrání přírodní, civilizační a kulturní hodnoty území, včetně urbanistického, architektonického a archeologického dědictví.	+1
(14a) Územní plán byl navržen s ohledem na rozvoj primárního sektoru i ekologických funkcí krajiny.	+1
(16) V návrhu územního plánu je upřednostněno komplexní řešení – nová zástavba je	+1,5

Politika územního rozvoje České republiky	
Vybrané relevantní cíle	Zhodnocení
navrhována pouze v lokalitách navazujících na současné zastavěné území, v souladu s požadavky obce.	
(17) Územní plán umožňuje v rámci stávajících i nově navržených ploch rozvoj podnikatelských aktivit. Některé podnikatelské aktivity, zejména služby, lze umísťovat i do dalších ploch s rozdílným způsobem využití.	+1
(18) Pro zájemce o bydlení se obci nachází dostatek ploch k výstavbě rodinných domů.	+2
(19) Podmínky využití ploch umožňují hospodárné a polyfunkční využívání zastavěného území.	+1
(20) Územní plán respektuje chráněné přírodní lokality a navrhuje místní územní systém ekologické stability. Rozvojové záměry tyto hodnoty neovlivňují.	+2
(20a) Prostupnost krajiny není návrhem územního plánu omezena.	+2
(22) Územní plán respektuje stávající turistické trasy a značené cyklotrasy a vytváří podmínky pro další rozvoj cestovního ruchu.	+2
(23) Územní plán zachovává prostupnost krajiny a návrhem nových účelových cest ji zvyšuje.	+2
(25) Vsakování dešťových vod se předpokládá na jednotlivých pozemcích.	+1
(27,28) Územní plán řeší stav i návrh veřejné infrastruktury v území.	+2
(29) Územní plán vytváří podmínky pro budování a užívání pěších a cyklistických cest v obci i krajině.	+2
(30) Územní plán řeší komplexním způsobem rozvoj technické infrastruktury v obci.	+1

Posuzovaná dokumentace v rámci předmětu zadání v dostatečné míře naplňuje vybrané relevantní cíle Politiky územního rozvoje České republiky.

Zásad územního rozvoje Jihomoravského kraje.	
Vybrané relevantní cíle	Zhodnocení
Nástroji územního plánování vytvářet podmínky k podpoře principu integrovaného rozvoje území, zejména měst a obcí (představujícího objektivní a komplexní posuzování a následné koordinování prostorových, odvětvových a časových hledisek) (5).	+1,5
V urbanistických koncepcích zohledňovat rozdílné charakteristiky jednotlivých částí Jihomoravského kraje i specifické podmínky pro využívání území, především v území s	+1,5

Zásad územního rozvoje Jihomoravského kraje.	
Vybrané relevantní cíle	Zhodnocení
převahou přírodních hodnot nebo v území s vysokou koncentrací socioekonomických aktivit. V zájmu vyváženosti udržitelného rozvoje území korigovat případnou převahu jedné ze sledovaných složek udržitelného rozvoje, která by bránila uplatnění zbývajících složek.	
Vytvářet územní podmínky pro zkvalitnění a rozvoj provázané dopravní infrastruktury zajišťující dostupnost všech částí kraje a dosažení optimální obslužnosti území integrovaným dopravním systémem a individuální dopravou.	+0,5
Vytvářet územní podmínky pro zajištění a podporu optimalizované obslužnosti technickou infrastrukturou všech částí kraje. U zastavitelných ploch dbát zvláště na dostatečnou kapacitu veřejné technické infrastruktury i v souvislosti s širšími vazbami v území. <i>Dbát zvláště na:</i> a) vytváření územních podmínek pro rozvoj a zkvalitnění krajské silniční sítě včetně potřebných infrastrukturních úprav zvláště v socioekonomicky oslabených územích kraje v návaznosti na plánovanou výstavbu a přestavbu dálnic a silnic I. třídy; b) vytváření územních podmínek pro rozvoj a zkvalitnění železniční infrastruktury, zejména optimalizaci regionálních tratí v návaznosti na modernizaci celostátních tratí pro každodenní i rekreační využití jako rovnocenné alternativy k silniční dopravě; c) vytváření územních podmínek pro rozvoj a zkvalitnění infrastruktury pro cyklistickou dopravu jako alternativní formy každodenní dopravy na kratší vzdálenosti, pro podporu rozvoje infrastruktury pro rekreační cyklistickou dopravu ke zpřístupnění a propojení oblastí a center cestovního ruchu a rekreace; d) vytváření územních podmínek pro rozvoj integrovaného dopravního systému, zejména při zajišťování dostupnosti pracovních a obslužných center v systému osídlení kraje a posilování vzájemných vazeb jednotlivých dopravních modů v uzlech systému.	+1
Vytvářet územní podmínky pro zajištění a podporu optimalizované obslužnosti technickou infrastrukturou všech částí kraje. U zastavitelných ploch dbát zvláště na dostatečnou kapacitu veřejné technické infrastruktury i v souvislosti s širšími vazbami v území. Upřednostňovat centrální čištění odpadních vod na mechanicko-biologických ČOV před čištěním vod v malých ČOV či jiných, méně účinných zařízeních. Nástroji územního plánování podporovat přístupnost a prostupnost krajiny, zejména důsledně předcházet zneprůchodnění území a fragmentaci krajiny (10).	+2
Vytvářet územní podmínky pro zajištění a podporu optimalizované obslužnosti	+1

Zásad územního rozvoje Jihomoravského kraje.	
Vybrané relevantní cíle	Zhodnocení
občanským vybavením všech částí kraje. U zastavitelných ploch pro bydlení dbát zvláště na dostatečnou kapacitu občanského vybavení i v souvislosti s širšími vazbami v území.	
Vytvářet územní podmínky pro zlepšování kvality životního prostředí a ochranu zdraví lidí.	+1
Podporovat péči o přírodní, kulturní a civilizační hodnoty kraje, které vytvářejí charakteristické znaky území, přispívají k jeho identifikaci a posilují vztah obyvatelstva k území kraje (14).	+1
Plochy a koridory pro nadregionální a regionální ÚSES chránit před změnou ve využití území, která by znemožnila založení vymezené skladebné části ÚSES v budoucnosti. Zejména chránit území koridorů před zástavbou či změnami ve využití území, které by v budoucnosti znemožnily souvislé propojení biokoridoru, ačkoliv v současnosti územní předpoklady pro souvislé propojení existují.	+2
Skladebné části ÚSES je nutno prioritně vymezovat mimo plochy stanovených DP, CHLÚ, výhradních a významných ložisek nevyhrazeného nerostu do doby jejich využití. Tam, kde to nebude výjimečně možné řešit např. dočasným stanovením skladebné části ÚSES a jejím finálním vytvořením až po skončení těžby, stanovením podmínek rekultivace. Vymezení biocenter a biokoridorů v rámci DP, CHLÚ nebo ložisek nerostných surovin se schváleným územním rozhodnutím se vzájemně nevylučuje, protože skladebné části ÚSES nejsou překážkou využívání ložisek nerostů takovým způsobem, který zajistí vzájemnou koexistenci těžby ložisek nerostů a funkce ÚSES při probíhající těžbě, nebo zajistí budoucí obnovu dočasně omezené funkce ÚSES.	+2
Střety mezi ložisky nerostných zdrojů a stávajícím ÚSES řešit v rámci zohlednění vzájemných potřeb využití území, a to jak pro ÚSES, tak i pro těžbu, při kvalifikovaném zpracování postupu rekultivace území po ukončení těžby v rámci povolení hornické činnosti nebo plánu dobývání. Plochy po těžbě nerostných surovin v území určeném pro ÚSES rekultivovat prioritně v souladu se zájmy ochrany přírody a krajiny. Vymezení skladebných částí ÚSES v území ložisek není překážkou k případnému využití ložiska za podmínky, že pokud budou funkce ÚSES využitím ložiska nerostů dočasně omezeny, budou po ukončení těžby obnoveny v potřebném rozsahu. Při řešení střetů (překryvů) ochrany nerostných surovin se skladebnými částmi ÚSES, tj. s obecnou ochranou přírody a krajiny, zohlednit podmínku akceptace charakteru částí ÚSES a podpory jeho funkce v cílovém stavu, a to jak při samotné těžbě, tak i při ukončování těžby a rekultivaci těžbou dotčeného území ve prospěch ÚSES.	0
Vytvářet územní podmínky pro koordinaci vymezení prvků ÚSES všech hierarchických úrovní (nadregionální, regionální, lokální – místní) tak, aby byla zajištěna potřebná návaznost a spojitost ÚSES a bylo podporováno zvyšování ekologické stability a druhové	+2

Zásad územního rozvoje Jihomoravského kraje.	
Vybrané relevantní cíle	Zhodnocení
rozmanitosti v území.	
V územních plánech upřesnit vymezení nadregionálního a regionálního ÚSES a doplnit ho o místní úroveň ÚSES zahrnující vložení lokálních biocenter do biokoridorů vyšší hierarchické úrovně k posílení jejich migrační funkce; hranice vložených lokálních biocenter přitom nejsou vázány hranicemi koridorů dle ZÚR. Zpřesnění bude popsáno a odůvodněno.	
Při upřesňování skladebných částí ÚSES preferovat řešení, které bude minimalizovat střety s liniovými stavbami dopravní a technické infrastruktury.	+2
Při upřesňování skladebných částí ÚSES preferovat při křížení s liniovými stavbami dopravní a technické infrastruktury území s existující přirozenou prostupností (např. souběh s vodotečí, přemostění terénní nerovnosti, apod.). V případech, kdy nebude možné vymezit skladebnou část ÚSES v přímé kontinuitě bez přerušení, není toto přerušení stávající stavbou liniového charakteru dopravní nebo technické infrastruktury důvodem pro nefunkčnost skladebné části. Křížení biocentra s návrhovou stavbou liniového charakteru je podmíněně přípustné pouze v těch případech, kdy bude zachována vzájemná přirozená návaznost jeho částí a nebude narušena jeho funkčnost nebo minimální výměra.	0
S výjimkou koridorů vázaných na vodní toky a údolní nivy upřesňovat biokoridory nadregionálního a regionálního ÚSES při dodržení metodických postupů přednostně mimo zastavěné a zastavitelné plochy.	+2
Vytvořit územní podmínky pro rozvoj cyklistické dopravy pro každodenní i rekreační využití s návaznostmi na mezinárodní a krajskou síť cyklistických koridorů sousedních zemí a krajů.	+2
V ÚPD dotčených obcí prověřit územní podmínky a zajistit územní vymezení mezinárodních a dálkových cyklistických koridorů v souladu se zpracovanou dokumentací a s ohledem na koordinaci koridorů cyklistické dopravy v širších návaznostech s tím, že mimo zastavěná území a zastavitelné plochy budou trasy vymezeny mimo dopravní prostor silnic II. a III. třídy, zařazených do tahů krajského významu dle Generelu krajských silnic JMK.	+2
Zajistit územní koordinaci a ochranu mezinárodních cyklistických koridorů v ÚPD	0
Vytvořit územní podmínky pro rozvoj cyklistické dopravy pro každodenní i rekreační využití s návaznostmi na mezinárodní a krajskou síť cyklistických koridorů sousedních zemí a krajů.	+2

Zásad územního rozvoje Jihomoravského kraje.	
Vybrané relevantní cíle	Zhodnocení
V ÚPD prověřit územní podmínky a zajistit územní vymezení krajských cyklistických koridorů v souladu se zpracovanou dokumentací a s ohledem na koordinaci koridorů cyklistické dopravy v širších návaznostech s tím, že mimo zastavěná území a zastavitelné plochy budou trasy vymezeny mimo dopravní prostor silnic II. a III. třídy, zařazených do tahů krajského významu dle Generelu krajských silnic JMK.	+1
Zajistit územní koordinaci a ochranu krajských cyklistických koridorů v ÚPD.	+2
Podporovat zachování přírodních hodnot a přírodních zdrojů na území kraje, prosazovat šetrné formy jejich využívání a v možných případech jejich obnovu a doplnění.	+2
Podporovat posilování retenční schopnosti území, dbát na nenarušení povrchových a podzemních zdrojů vody a pramenišť minerálních a léčivých vod a podporovat jejich hospodárné využívání.	+1,5
Podporovat zachování přírodě blízkých biotopů v území a ochranu ohrožených rostlin a živočichů.	+2
Vytvářet územní podmínky pro šetrné formy využívání území a zvyšování biodiverzity území.	+2
Vytvářet územní podmínky pro opatření vedoucí ke zvýšení retenční schopnosti území a ke kultivaci vodních toků, vodních ploch, zdrojů podzemní vody.	+2
Podporovat obnovu a udržování kulturních hodnot kraje.	+1
Respektovat specifickou atmosféru tzv. „genius loci“ dané oblasti (místa či sídla).	+1
Vytvářet územní podmínky pro zachování výjimečných hodnot památkového fondu kraje, regionů lidové architektury, území s archeologickými nálezy, významných poutních míst a území významných urbanistických hodnot.	+1
Vytvářet územní podmínky k využití kulturních hodnot pro udržitelné formy cestovního ruchu.	+1
Podporovat obslužnost veřejnou infrastrukturou.	+1
Vytvářet územní podmínky pro obsluhu území veřejnou infrastrukturou	+1

Posuzovaná dokumentace v rámci předmětu zadání v dostatečné míře naplňuje vybrané relevantní cíle Zásad územního rozvoje Jihomoravského kraje.

Aktualizace státního programu ochrany přírody a krajiny	
Vybrané relevantní cíle	Zhodnocení
Zajistit efektivní uplatnění plánování (uspořádání) krajiny ve smyslu Úmluvy o krajině, jako koncepčního nástroje k zajištění jejího funkčního uspořádání s cílem zachování nebo zlepšení jejích funkcí, zvýšení ekologické stability a životaschopnosti krajiny a zachování jejích ekologických a estetických hodnot s přihlédnutím k ostatním funkcím, které jsou v krajině nezbytné.	+1

Posuzovaná dokumentace v rámci předmětu zadání v dostatečné míře naplňuje vybrané relevantní cíle Aktualizace státního programu ochrany přírody a krajiny.

Strategie udržitelného rozvoje České republiky	
Vybrané relevantní cíle	Zhodnocení
Podporovat ekonomický rozvoj respektující kapacitu únosnosti životního prostředí a zajišťující udržitelné financování veřejných služeb (udržitelnou ekonomiku);	+1
Rozvíjet a všestranně podporovat ekonomiku založenou na znalostech a dovednostech a zvyšovat konkurenceschopnost průmyslu, zemědělství a služeb;	0
Zajišťovat na území ČR dobrou kvalitu všech složek životního prostředí a fungování jejich základních vazeb a harmonické vztahy mezi ekosystémy, v nejvyšší ekonomicky a sociálně přijatelné míře uchovat přírodní bohatství ČR tak, aby mohlo být předáno příštím generacím a zachovat a nesnižovat biologickou rozmanitost;	+1
Podporovat rozvoj veřejných služeb a sociální infrastruktury;	0
Minimalizovat střety zájmů mezi hospodářskými aktivitami a ochranou životního prostředí a kulturního dědictví, hmotného i nehmotného;	+1
V oblasti ochrany biologické a krajinné rozmanitosti v rámci územního plánování podporovat rozvoj přírodní a krajinné infrastruktury, včetně posilování retenční schopnosti krajiny a prostřednictvím vhodných opatření aktivně chránit cenné části území;	+1,5
Zajišťovat ochranu neobnovitelných přírodních zdrojů (včetně zemědělského půdního fondu);	+1

Posuzovaná dokumentace v rámci předmětu zadání v dostatečné míře naplňuje vybrané relevantní cíle Strategie udržitelného rozvoje České republiky.

Akční plán zdraví a životní prostředí ČR	
Vybrané relevantní cíle	Zhodnocení
Ochrana biologické a krajinné rozmanitosti;	+1,5
Postupné zvyšování schopnosti krajiny zadržovat vodu a odolnosti krajiny vůči vodní erozi;	+1
Zajištění takové struktury využívání území, která povede ke zlepšení přírodní infrastruktury a bude podmínkou efektivity složkové ochrany (ochrana vod, horninové prostředí, půdy a klimatu a snižování hlučnosti);	+1
Chránit půdu jako základní složku životního prostředí s důrazem na zabezpečení jejích funkcí.	+1
Ochrana biologické a krajinné rozmanitosti;	+1,5
Postupné zvyšování schopnosti krajiny zadržovat vodu a odolnosti krajiny vůči vodní erozi;	+1
Zajištění takové struktury využívání území, která povede ke zlepšení přírodní infrastruktury a bude podmínkou efektivity složkové ochrany (ochrana vod, horninové prostředí, půdy a klimatu a snižování hlučnosti);	+1

Posuzovaná dokumentace v rámci předmětu zadání v dostatečné míře naplňuje vybrané relevantní cíle Akční plán zdraví a životní prostředí ČR.

Program rozvoje Jihomoravského kraje

Pro danou oblast jsou relevantní tyto cíle, které program rozvoje jihomoravského kraje stanovuje:

Opatření 1.2: Zlepšení podmínek pro dopravu a posílení provázanosti

- Opatření 1.3: Rozvoj technické infrastruktury

Plán rozvoje vodovodů a kanalizací Jihomoravského kraje

Pro danou obec jsou dle Plánu rozvoje vodovodů a kanalizací JMK v obci naplánovány investice pro postupnou rekonstrukci a dostavbu vodovodu a splaškové kanalizace.

Koncepce ochrany přírody jihomoravského kraje

Koncepce ochrany přírody jihomoravského kraje vymezuje prioritní úkoly a opatření ochrany přírody a krajiny v rámci jihomoravského kraje. Mezi ně patří udržení a obnova přírodní rovnováhy v

krajině, ochrana rozmanitostí forem života, přírodních hodnot a krás, šetrné hospodaření s přírodními zdroji, zachování přírodních stanovišť, zachování rázu krajiny, zajištění podmínek pro uchování života, jeho evolučních procesů a biologické rozmanitosti, podílet se na zajištění podmínek pro fyzicky a duševně zdravý život člověka; udržovat, chránit i vytvářet esteticky vyváženou ekologicky stabilní a trvale produkční kulturní krajinu; udržovat v přírodním stavu lokality, které dosud nebyly výrazněji narušeny lidskou činností.

Územní studie krajiny ORP Blansko

Územní studie krajiny ORP Blansko (ÚSK) byla předána 26.03.2019. Tato studie byla podkladem pro zpracování ÚP. Řešení se dle studie zaměří zejména na návrh potřeb člověka v krajině a ochranu estetických, historických, kulturních a přírodních hodnot, řešení prostupnosti krajiny a orientace v krajině. Dle hlavního výkresu ÚSK byly ve správním území vytipovány jevy, pro které jsou v textové části v kapitole 5.3 „Návrh rámcových podmínek a doporučení pro opatření v území“ přiřazeny podmínky využití a doporučená opatření, která byla v návrhu ÚP prověřena.

9. NÁVRH UKAZATELŮ PRO SLEDOVÁNÍ VLIVŮ ÚZEMNÍHO PLÁNU NA ŽIVOTNÍ PROSTŘEDÍ

Kapitola obsahuje návrh ukazatelů, které umožní sledovat vliv změn vlastností území vyvolaných naplňováním územního plánu. Ukazatele jsou stanoveny ve vztahu k naplňování vybraných referenčních cílů.

Tab.: Ukazatele pro sledování vlivu územního plánu na životní prostředí:

Složka životního prostředí	Referenční cíl ochrany životního prostředí a zdraví obyvatel	Ukazatele sledování vlivu územního plánu na ŽP
1. Ovzduší, klima	1.1 Snižování koncentrací a množství emisí znečišťujících látek do ovzduší (především z dopravy)	- délka a plynulost průjezdu tranzitní dopravy zastavěným územím; - množství NO _x , CO, PM ₁₀ ;
	1.2 Podporovat environmentálně šetrné formy dopravy	- množství osob přepravených hromadnou dopravou; - provázanost železniční a silniční hromadné dopravy napojení hromadné dopravy na vstupy do turistických tras;
2. Voda	2.1 Zvýšení retence a prodloužení odtoku vody z povodí	- vývoj míry retence území (hodnocený metodou čísel odtokových křivek).
	2.3 Zlepšovat stav a ekologické funkce vodních útvarů	- délka vodotečí s přirozeným korytem a kvalitním vegetačním doprovodem (Km);
3. Půda a horninové prostředí	3.1 Omezovat nové zábory ZPF a PUPFL	- plošné vyjádření záborů ZPF a PUPFL (ha)
4. Biodiverzita	4.1 Posilování ekologické stability krajiny, udržení a rozvoj biodiverzity	- změna koeficientu ekologické stability (změna poměru zastoupení intenzivně a extenzivně využívaných ploch); - plocha realizovaných prvků ÚSES
	4.2 Omezovat fragmentaci krajiny	- délka a počet nově vytvořených

Složka životního prostředí	Referenční cíl ochrany životního prostředí a zdraví obyvatel	Ukazatele sledování vlivu územního plánu na ŽP
		migračních bariér;
5. Krajinný ráz, kulturní dědictví	5.1 Ochrana specifických krajinných prvků a krajinné struktury utvářející místně typický krajinný ráz	- množství negativních zásahů do krajinného rázu (staveb, opatření, zásahů do území)
6. Sídla, urbanizace	6.1 Snížit dopravní zátěž v sídlech	- intenzita osobní a transitní dopravy
	6.2 Sanace a revitalizace objektů a ploch brownfields	- sanované a rekultivované plochy (ha)
	6.3 Podporovat environmentálně šetrné formy rekreace	- délka turistických stezek (km) a jejich návštěvnost (množství lidí /den)
7. Obyvatelstvo, veřejné zdraví	7.1 Zlepšit kvalitu života obyvatel sídel vytvářením kvalitního urbánního prostředí a jeho napojení na přírodní zázemí obce	- investice do veřejných prostranství a sportovních zařízení (Kč)

10. NÁVRH POŽADAVKŮ NA ROZHODOVÁNÍ VE VYMEZENÝCH PLOCHÁCH A KORIDORECH Z HLEDISKA MINIMALIZACE NEGATIVNÍCH VLIVŮ NA ŽIVOTNÍ PROSTŘEDÍ.

Pro zajištění minimalizace vlivů na životní prostředí je třeba rozhodovat v plochách vymezených změnou územního plánu jednak v souladu s podmínkami využití stanovenými pro plochy s rozdílným způsobem využití ve výrokové části územního plánu, jednak v souladu s podmínkami a návrhy opatření tohoto vyhodnocení.

11. NETECHNICKÉ SHRNUÍ VÝŠE UVEDENÝCH ÚDAJŮ

Vyhodnocení vlivu územního plánu na životní prostředí (SEA) je jednou z podkapitol dokumentace vyhodnocení předpokládaných vlivů územního plánu na udržitelný rozvoj území (VVURÚ). Zatím co kapitoly VVURÚ se věnují spíše jevům společenským až technickým, podkapitola hodnocení SEA je více zaměřena na přírodní hodnoty území a jevy utvářející životní prostředí. Vedle toho se dále posuzuje, zda se strategické cíle ochrany životního prostředí a zdraví obyvatelstva z různých relevantních dokumentací staly součástí navrhovaného územního plánu a součástí přípravy a tvorby jeho koncepce. Vlastní obsah hodnocení SEA je dán přílohou zákona č. 183/2006 Sb.

První kapitola hodnocení obsahuje shrnutí obsahu a hlavních cílů posuzované územně plánovací dokumentace a její vztah k jiným (základním) koncepcím, které by měli být řešením zohledněny.

Druhá kapitola zhodnocuje návrhy změn územního plánu Ostrov u Macochy vzhledem k cílům ochrany životního prostředí a zdraví obyvatelstva, obsažených v národních, krajských a komunálních koncepčních dokumentech. Kapitola obsahuje výčet vybraných koncepčních dokumentů se vztahem k životnímu prostředí a zdraví obyvatelstva. Z těchto dokumentací jsou vybrány tzv. referenční cíle ochrany životního prostředí, které je vhodné v územním plánu zohlednit.

V následující třetí kapitole je popsán stav všech složek životního prostředí (půda, voda, klima ad.). Při jejich hodnocení je brán zřetel také na jejich předpokládaný vývoj za situace, kdyby nebyly uplatněny návrhy změn územního plánu Ostrov u Macochy a v území by změny nebyly umožněny. Z pohledu popsaného stavu složek životního prostředí v zájmovém území nebyly v souvislosti s naplněním návrhových ploch posuzované dokumentace identifikovány žádné významné vlivy, které by mohly závažným způsobem negativně ovlivnit stav životního prostředí.

Čtvrtá kapitola stanovuje výčet charakteristik životního prostředí, které by mohly být uplatněním územního plánu významně ovlivněny (přímo i nepřímo) především pak limitů ochrany přírody a krajiny (chráněná území).

Pátá kapitola je věnována vyhodnocení současných problémů a jevů životního prostředí, které by mohly být uplatněním územního plánu významně ovlivněny. Jde o jevy se vztahem k ochraně území a jeho přírodních hodnot a vlastností životního prostředí (např. ÚSES, krajinný ráz, hluk). Touto kapitolou nebyly identifikovány žádné zásadní nesoulady či možná významná negativní ovlivnění území.

Šestá kapitola je věnována kompletnímu vyhodnocení návrhových (zejména zastavitelných) ploch vzhledem k charakteristikám životního prostředí - ty jsou reprezentovány tzv. soubornými skupinami charakteristik: ovzduší a klima, voda, půda a horninové prostředí, biodiverzita, krajinný ráz a kulturní dědictví, sídla a urbanizace, obyvatelstvo a veřejné zdraví. Souborné skupiny charakteristik reprezentují ty charakteristiky, které jsou obsahem vybraných referenčních cílů určených v první kapitole.

Kapitola sedmá obsahuje porovnání zjištěných nebo předpokládaných kladných a záporných vlivů podle jednotlivých variant řešení a jejich zhodnocení. Zde je třeba konstatovat, že je územní plán na základě zadání řešen invariantně. Obsahem kapitoly je dále srozumitelný popis použitých metod vyhodnocení včetně jejich omezení, kterými byly hodnoceny návrhové plochy územního plánu.

Kapitola osmá obsahuje výčet návrhových ploch, ve kterých byly v kap. 6. identifikovány významné vlivy na posuzované charakteristiky životního prostředí a zdraví obyvatelstva a následně navržena opatření k jejich kompenzaci. Vyhodnocení SEA formulovalo tři podmínky k doplnění územního plánu. Další připomínky k návrhovým plochám byly uplatněny v průběhu tvorby návrhu územního plánu a byly bezesbýtku do jeho podoby a znění zapracovány.

Kapitola devátá obsahuje vyhodnocení referenčních cílů ochrany životního prostředí a zdraví obyvatelstva. Referenční cíle jsou tříděny podle příslušných strategických studií, ze kterých jsou relevantní cíle citovány. Celkově je možné konstatovat, že návrh územního plánu Ostrov u Macochy e je s těmito dokumentacemi a jejich cíle v souladu, a že jejich cíle byly v dostačující míře v koncepci řešení zohledněny.

Desátá kapitola stanovuje návrh ukazatelů, které umožní sledovat vliv změn vlastností území vyvolaných naplňováním změny územního plánu. Ukazatele jsou opět stanoveny ve vztahu k naplňování vybraných referenčních cílů.

Jedenáctá kapitola obsahuje návrh požadavků na rozhodování ve vymezených plochách a koridorech z hlediska minimalizace negativních vlivů na prostředí. V kapitole je konstatováno, že pro zajištění minimalizace vlivů na životní prostředí je třeba rozhodovat v plochách a v koridorech vymezených v územním plánu v souladu s podmínkami využití stanovenými pro plochy s rozdílným způsobem využití ve výrokové části územního plánu, neboť připomínky k jednotlivým skupinám návrhových plochy byly do regulativů v průběhu zpracování územního plánu průběžně zapracovávány.

Dvanáctá kapitola je předpokládaným netechnickým shrnutím kapitol hodnocení SEA. Závěrem hodnocení jsou pak závěry a doporučení včetně stanoviska ke koncepci.

Závěry a doporučení včetně stanoviska ke koncepci

Zpracovatel vyhodnocení koncepce (územně plánovací dokumentace)

„Územní plán Ostrov u Macochy“

na základě posouzení z hlediska předpokládaných vlivů na životní prostředí a veřejné zdraví navrhuje, aby příslušný úřad vydal **souhlasné** stanovisko k posuzované územně plánovací dokumentaci.

Odůvodnění: posuzovaný územní plán v dostatečné míře respektuje cíle stanovené relevantními strategickými dokumenty. Z hlediska životního prostředí a vlivu na veřejné zdraví lze návrhové plochy posuzovaného změny územního plánu považovat za akceptovatelné.

Všechny další připomínky uplatněné v průběhu procesu tvorby územního plánu a byly bezesbytku do jeho podoby a znění zapracovány v průběhu jeho řešení vzájemnými konzultacemi mezi zpracovatelem územně plánovací dokumentace a řešitelem posouzení SEA.

Nebyly identifikovány žádné významné negativní vlivy, pro které by bylo vhodné navrhnout případnou plochu k vyjmutí z řešení (upustit od jejího vymezení), případně úprava regulativů ploch.

V posuzovaných návrhových plochách nebyly identifikovány kumulativní výrazně negativní vlivy, případně vlivy projevující se ve své synergii, které by vyžadovaly návrh speciálních kompenzačních opatření.

V Tišnově dne 11. 5. 2021

Zpracovatel vyhodnocení:

Ing. Alexandr Mertl - Ekologické inženýrství



Ing. Michal Kovář, Ph.D. (tel.: **731 112 153**)

