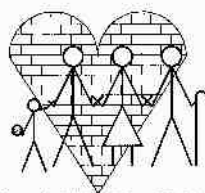


II. KOMUNITNÍ PLÁN SOCIÁLNÍCH SLUŽEB MĚSTA BLANSKO 2010–2011



Komunitní plánování sociálních služeb Blansko

II. KOMUNITNÍ PLÁN SOCIÁLNÍCH SLUŽEB MĚSTA BLANSKO 2010-2011

Komunitní plán sociálních služeb města Blansko zahrnuje zjištěné priority jednotlivých cílových skupin. Je výsledkem společné práce čtyř pracovních skupin složených z uživatelů, poskytovatelů a zadavatelů sociálních služeb.



OPERAČNÍ PROGRAM
LIDSKÉ ZDROJE
A ZAMĚSTNANOST

PODPORUJEME
VAŠI BUDOUCNOST
www.esfcr.cz

Obsah

1. ZÁKLADNÍ LISTINA KOMUNITNÍHO PLÁNOVÁNÍ SOCIÁLNÍCH SLUŽEB MĚSTA BLANSKO	4
2. ÚVOD	7
2.1 Průběh KPSS	8
2.2 Organizační zajištění	9
2.3 Přínosy komunitního plánování	13
2.4 Poslání procesu	14
2.5 Cíl procesu KPSS	14
2.6 Historie procesu KPSS	15
2.7 Základní vymezení pojmů KPSS	16
2.8 Kontext plánu na národní úrovni	18
3. ANALYTICKÁ ČÁST	19
3.1 Informace potřebné k plánování, demografické údaje	19
3.2 Demografické údaje	19
3.3 Hodnocení I. Komunitního plánu sociálních služeb města Blansko 2008-2009	20
3.4 SWOT analýzy jednotlivých cílových skupin	23
3.5 Proces rozvoje služeb v jednotlivých cílových skupinách	25
4. NÁVRHOVÁ ČÁST II. KOMUNITNÍHO PLÁNU SOCIÁLNÍCH SLUŽEB MĚSTA BLANSKO	52
4.1 Průběh II. etapy KPSS	52
4.2 Analýza financování sociálních služeb v období 2010-2011 na území města Blansko	53
4.3 Problémové oblasti komunitního plánování	53
4.4 SWOT ANALÝZA FINANCOVÁNÍ SOCIÁLNÍCH SLUŽEB	55
4.5 Rozpočet sociálních služeb pro jednotlivá zařízení pro rok 2010	56
4.6 Navržené priority a opatření v rámci procesu KPSS	59
5. ZÁVĚREČNÉ INFORMACE	82
5.1 Hodnocení realizace komunitního plánu	82
5.2 Vize	82
5.3 Aktualizace komunitního plánu	83
5.4 Závěr	84
6. SEZNAM OBRÁZKŮ, GRAFŮ A TABULEK	85
6.1 Seznam obrázků	85
6.2 Seznam grafů	85
6.3 Seznam tabulek	85

1. ZÁKLADNÍ LISTINA KOMUNITNÍHO PLÁNOVÁNÍ SOCIÁLNÍCH SLUŽEB MĚSTA BLANSKO

Článek I.

Úvodní ustanovení

1. Základní listina komunitního plánování sociálních služeb (dále jen KPSS) slouží k vymezení pravidel, kterými se proces řídí.
2. Je veřejným dokumentem, ke kterému se závazně hlásí všichni účastníci procesu.

Článek II.

Vymezení komunitního plánování sociálních služeb

1. Komunitní plánování

Komunitní plánování je metoda, kterou lze otevřeně plánovat sociální služby vymezené oblasti tak, aby odpovídaly potřebám občanů. Je to otevřený opakující se proces zjišťování potřeb a zdrojů, hledání a plánování, realizace a vyhodnocování efektivity, kvality a komplexnosti. Tato metoda se využívá při tvorbě komunitního plánu a plánu rozvoje sociálních služeb.

2. Oblast komunitního plánování – sociální služby

Sociálními službami rozumíme činnost nebo soubor činností, jimiž se zajišťuje pomoc a podpora osobám v nepříznivé sociální situaci. Sociální službou se rozumí pomoc nejen osobám v nepříznivé sociální situaci, ale také v dlouhodobě nepříznivém zdravotním stavu.

Rozsah a forma pomoci musí zachovávat lidskou důstojnost, dbát na dodržování lidských práv a svobod, působit na osoby aktivně, posilovat a motivovat je k činnostem, které neprodlužují a nezhoršují jejich nepříznivou sociální situaci. Pomoc musí vycházet z potřeb osob, kterým je určena, působit v jejich zájmu, podporovat rozvoj samostatnosti a zabraňovat sociálnímu vyloučení.

3. Působnost KPSS

Působnost KPSS probíhá na území města, některé sociální služby překračují území správního obvodu obce s rozšířenou působností, území okresu Blansko.

4. Účastníci KPSS

Účastníky procesu KPSS se mohou stát všichni, kterých se daná problematika týká, může se jím stát kterýkoli subjekt, který se přihlásí k principům KPSS uvedeným v článku IV. a aktivně se spolupodílí na procesu KPSS.

Účastníky tak mohou být: zadavatelé (subjekty odpovědné za zajišťování služby pro občany), poskytovatelé (fyzické nebo právnické osoby realizující konkrétní službu) a uživatelé (občané využívající službu pro řešení své nepříznivé sociální situace).

Článek III.

Cíle komunitního plánování sociálních služeb

1. Vytvořit jednotný kvalitní systém sociálních služeb, který bude dostupný, bude odpovídat potřebám občanů a bude pružně reagovat na změny potřeb.
2. Umožnit občanům podílet se na rozvoji sociálních služeb.
3. Zajistit efektivní ekonomické plánování sociálních služeb a vytvořit rovné podmínky pro všechny poskytovatele těchto služeb s cílem co nejlépe využívat dostupné zdroje.
4. Vytvářet a předkládat ke schválení plán rozvoje sociálních služeb.

Článek IV.

Principy komunitního plánování sociálních služeb

1. **Posílení principů otevřené občanské společnosti**
Komunitní plánování propojuje aktivitu a potřeby občanů s rozhodováním samosprávy. Cílem komunikace s veřejností je zajistit průhlednost, zřetelnost a efektivitu aktivit a získání důvěry. Nikdo nesmí být vylučován a diskriminován.
2. **Bez dohody není KPSS**
Svobodný a informovaný souhlas je výsledkem svobodné rozpravy mezi účastníky KPSS. Organizace a procesy komunitního plánování zajišťují všem účastníkům rovnost postavení v průběhu všech jednání.
3. **Vše je veřejné**
KPSS se zabývá věcmi veřejnými. Informace o průběhu a výstupech KPSS jsou veřejnosti předkládány v průběhu celého procesu. Veřejnost má právo výstupy připomínkovat, účastníci KPSS mají povinnost se připomínkami zabývat.
4. **Bez uživatelů není KPSS**
Uživatelé představují nejdůležitější součást KPSS. Bez nich by poskytovatelé nemohli své služby nabízet, nebylo by možné hodnotit jejich efektivitu a kvalitu. Uživatelům musí být vytvořeny takové podmínky, aby byli při plánování sociálních služeb rovnocennými partnery poskytovatelů a zadavatelů, aby mohli vyslovit svá přání a potřeby tam, kde to jde a sami hledat řešení.
5. **KPSS je živý a cyklický proces**
KPSS představuje proces aktivní, kontinuální, cyklický, přínosný pro komunitu.

6. KPSS je proces orientovaný na kvalitu a efektivitu

Účastníci procesu KPSS se aktivně podílejí na vytváření kvalitního systému sociálních služeb, které jsou poskytovány ve prospěch osob.

Článek V.

Organizační struktura komunitního plánování sociálních služeb

1. **KPSS** je proces, který má svou jasně definovanou organizační strukturu. Řídícím orgánem je řídicí skupina, která spolupracuje s rovinou odbornou, zastoupenou pracovními skupinami. Nejvyššími schvalovacími orgány procesů KPSS je Rada města Blansko a Zastupitelstvo města Blansko.

2. ÚVOD

Vážení spoluobčané,

představujeme Vám dokument II. Komunitního plánu sociálních služeb města Blansko na období 2010-2011. Na tomto materiálu spolupracovali zástupci uživatelů, poskytovatelů a zadavatelů sociálních služeb. Tento dokument navazuje na I. Komunitní plán sociálních služeb města Blanska 2008-2009.

Komunitní plánování se stává důležitým nástrojem pro rozvoj sociálních služeb.

Metoda komunitního plánování se stává nedílnou součástí domácí sociální politiky. Otevírá možnost spolupráce mnoha subjektů, zohledňuje specifika jednotlivých regionů a hledá cesty a způsoby řešení sociálních problémů.

2.1 Průběh KPSS

Proces komunitního plánování sociálních služeb rozšiřuje Strategický plán rozvoje města, který byl schválen 22. 9. 2003 zastupitelstvem města.

Město Blansko začalo s plánování sociálních služeb v roce 2007. Odbor sociálních věcí v roli zadavatele společně s poskytovateli sociálních služeb z oblasti neziskového sektoru vybudovali stabilní síť sociálních služeb za podpory samosprávy města. V těchto službách našla celá řada občanů oporu, pomoc a východisko z těžkých životních událostí. Pomoc těm kdo ji opravdu potřebují se díky komunitnímu plánování stala prioritou i těch, kteří cítí, že pomáhat je lidské a stejně tak i zajišťování pomoci potřebným. Tento dokument II. Komunitního plánování sociálních služeb je určitou představou o tom, jak současná síť sociálních služeb funguje a zároveň přináší návrh k určitému plánu pro rozvoj v oblasti sociálních služeb. Současná sociální situace poukazuje na potřebu kontinuity a efektivity i v této oblasti sociálních služeb.

I. Komunitní plán sociálních služeb města Blansko pro období 2008-2009 schválilo Zastupitelstvo města Blansko na svém zasedání dne 11.12.2007, usnesením č.16.

Pomoc ze strany samosprávy se stává běžným přístupem k sociálním službám a zahrnuje a otevírá možnosti dialogu o reálných potřebách občanů města. K veřejnému dialogu přispívají i diskuze při setkávání pracovních skupin. Získané informace a zjištěné potřeby jsou zpracovány do tohoto dokumentu II. komunitního plánu. Demografické informace a analýzy z roku 2007 byly podkladem pro zpracování tohoto dokumentu. Byla provedena analýza současného stavu sociálních služeb s ohledem na současnou poptávku v této oblasti.

Město Blansko začalo s procesem plánování sociálních služeb v březnu 2007 ve spolupráci s poskytovateli, uživateli a zadavateli sociálních služeb. Bylo vytvořeno pět pracovních skupin:

- Osoby se zdravotním postižením
- Senioři
- Mládež, rodina v krizi
- Osoby ohrožené sociálním vyloučením
- Menšiny

Při sestavování II. Komunitního plánu sociálních služeb města Blansko pro období 2010-2011 došlo k podřazení jedné z pracovních skupin, a to menšin do pracovní skupiny osob ohrožených sociálním vyloučením.

Předložený návrh priorit a opatření zahrnuje i požadavky této cílové skupiny. Při určování těchto cílových skupin se vycházelo ze současného stavu sociálních služeb a návrhu krajské koncepce střednědobého plánu rozvoje sociálních služeb. Odbor sociálních věcí MěÚ Blansko byl zpracovatelem výstupů tohoto plánovacího procesu ve spolupráci s poskytovateli a uživateli sociálních služeb na území města Blansko.

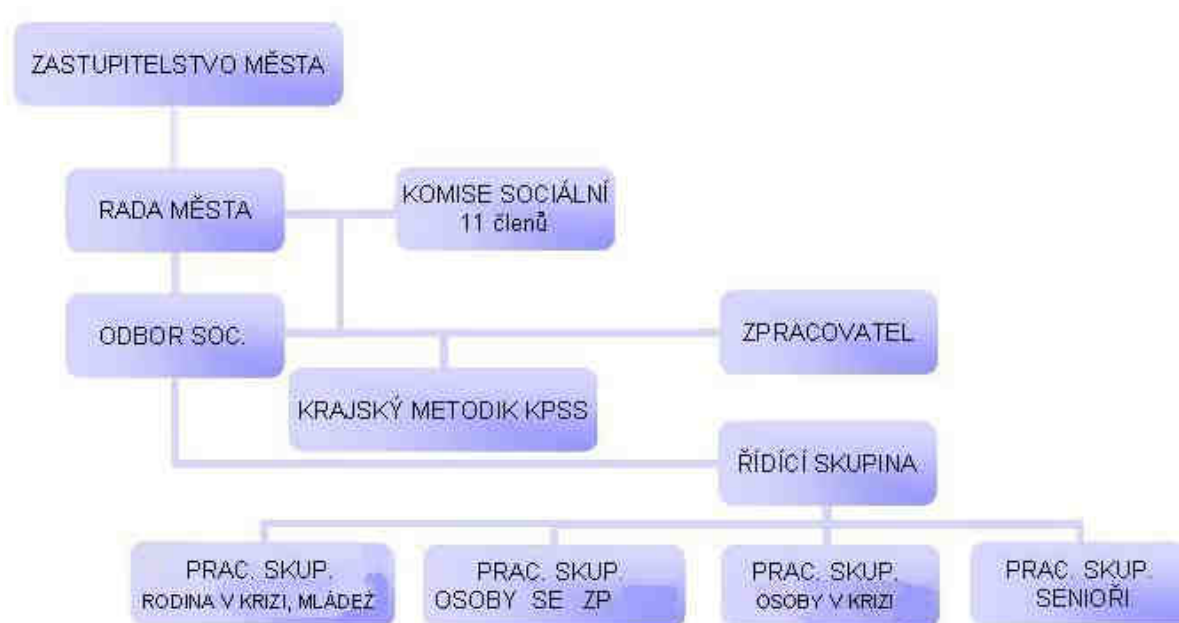
Pracovní skupiny ve spolupráci s řídicí skupinou a členy Komise sociální vyhodnotili návrh navržených nových priorit a opatření, které v oblasti sociálních služeb byly zjištěny.

K výstupům tohoto plánu byly použity podklady analyticko-popisné fáze, socio-demografické analýzy z plánovacího období 2007. Stanové priority vychází ze současných potřeb v oblasti sociálních služeb.

2.2 Organizační zajištění

Realizátor KPSS Město Blansko:

Město Blansko, Nám. Svobody 3, 678 24 Blansko



Obrázek 1: Organizační struktura procesu komunitního plánování sociálních služeb

Řídicí skupina

Řídicí skupina vede proces komunitního plánování, připomínkuje a schvaluje výstupy z činnosti realizačního týmu a pracovních skupin, definuje priority v sociálních službách. Členy řídicí skupiny jsou zástupci zadavatelů, poskytovatelů a uživatelů sociálních služeb. Schází se na pravidelných jednáních jedenkrát za půl roku.

Členové řídicí skupiny:

Ing. Lubomír Toufar – místostarosta města Blansko (garant pro oblast sociální)

Mgr. Ludmila Sedláková – vedoucí odboru sociálních věcí MěÚ Blansko

Iveta Čípková – vedoucí oddělení sociálních služeb MěÚ Blansko

Bc. Ivana Kouřilová - vedoucí oddělení dávek pro zdravotně postižené

Mgr. Věra Veselá – ředitelka Domova pro seniory Černá Hora, předsedkyně Komise sociální, členka Rady města Blansko, členka Zastupitelstva města Blansko

Soňa Löffelmannová – členka Komise sociální

Ivana Bojďová – členka Komise sociální, členka Zastupitelstva města Blansko

Mgr. Marek Rada – vedoucí chráněného bydlení pro zdravotně postižené Centrum Velan

Mgr. Jana Sedláková – ředitelka Oblastní charity Blansko

Miloš Bacík – předseda Městského Klubu důchodců v Blansku

Mgr. Blanka Bendová - vedoucí Centra „PRO“ Blansko

Mgr. Helena Kotová – vedoucí nízkoprahového klubu pro mládež

JUDr. Petr Krejčí – předseda Svazu tělesně postižených v ČR, okresní organizace Blansko

Mgr. Radka Šebelová – vedoucí Poradny pro rodinu, manželství a mezilidské vztahy

Poradní orgány

Komise sociální města Blansko, Rada města Blansko

Komise sociální připomínkuje postupy komunitního plánování a návrhy dokumentů.

V rámci „Komunitního plánování sociálních služeb města Blansko“ je supervizorem celého procesu PhDr. Kateřina Kubalčíková, Ph.D. a zároveň je krajským metodikem pro oblast komunitního plánování sociálních služeb.

Další členové realizačního týmu KPSS Blansko:

Iveta Čípková – koordinátor procesu

Soňa Löffelmannová – asistentka, člen řídicí skupiny procesu KPSS

Ivana Bojdová - člen řídicí skupiny procesu KPSS

PhDr. Kateřina Kubalčíková, Ph.D. – metodik

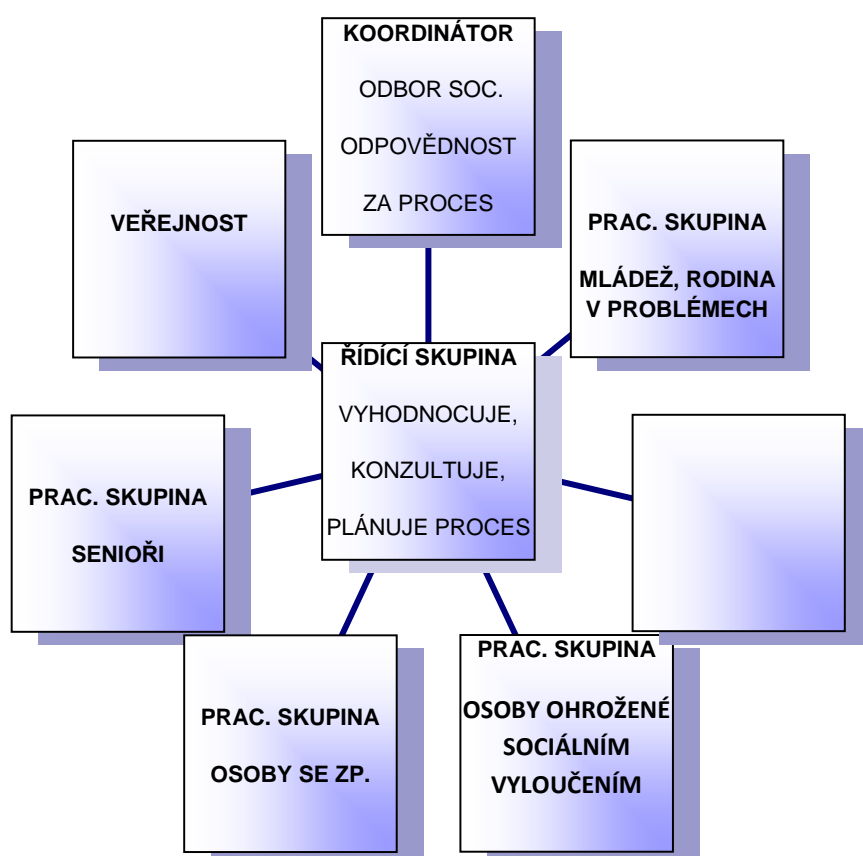
Bc. Ivana Kouřilová – zpracovatel výstupů a analýz

Členové realizačního týmu Iveta Čípková, Soňa Löffelmannová, Ivana Bojdová prošli výcvikem základních skupin v komunitním plánování sociálních služeb. Koordinátor procesu KPSS prochází proškolením v rámci individuálního projektu na podporu vzdělávání: „Podpora plánování rozvoje sociálních služeb v Jihomoravském kraji“. Zpracovateli je poskytována metodická podpora a supervize ze strany Jihomoravského kraje.

Tento dokument je zpracováván v souladu se strategií rozvoje sociálních služeb v Jihomoravském kraji.

Pracovní skupiny

Pracovní skupiny jsou týmy dobrovolníků (zástupci zadavatelů, uživatelů a poskytovatelů sociálních služeb a zástupci veřejnosti), které navrhly strategii rozvoje sociálních služeb. Vzhledem k rozsáhlosti byly vytvořeny pracovní skupiny zaměřené na řešení problematiky jednotlivých cílových oblastí. Činnost pracovních skupin je navzájem provázaná. Pracovní skupiny se schází pravidelně a spolupracují v procesu plánování a vyhodnocování navrhovaných priorit, opatření a aktivit.



Obrázek 2: Pracovní skupiny

V analytické fázi komunitního plánování spolupracovali členové pracovních skupin individuálně s realizačním týmem, v plánovací fázi se pracovní skupiny scházely na jednáních, při kterých hodnotily sociální situaci v regionu a vypracovávaly priority, opatření a aktivity. V další fázi komunitního plánování budou podporovat jejich realizaci. Vedle členů pracovních skupin se komunitního plánování účastní další dobrovolníci, kteří nejsou do KPSS přihlášení, svojí činností však podpoří rozvoj procesu vznikem výstupních dokumentů KPSS.

2.2.1 Zpracovatelský tým:

Mgr. Ludmila Sedláková

Bc. Ivana Kouřilová

Iveta Čípková

Spolupracovali:

Ing. Lubomír Toufar

Mgr. Radka Šebelová

Ing. Dana Křenková Bc.

Ivana Bojdová

Soňa Löffelmannová

Mgr. Blanka Bendová

Mgr. Helena Kotová

František Kratochvíl

Jiří Valnoha MA, DiS.

Organizace:

Diecézní charita Brno, Oblastní charita Blansko

Senior centrum Blansko

Domov pro seniory Černá Hora

Svaz tělesně postižených v České republice, o.s., okresní organizace Blansko

Sjednocená organizace nevidomých a slabozrakých ČR, oblastní odbočka Blansko

Hnutí Humanitární Pomoci, Blansko

Město Adamov

Městys Jedovnice

Obec Petrovice

Městys Křtiny

Rodinné centrum Blansko

Sdružení Podané ruce o. s., Brno

2.3 Přínosy komunitního plánování

Podstata komunitního plánování spočívá ve vzájemné a aktivní spolupráci těch, kterých se daná oblast či téma nějakým způsobem dotýká. Je tedy nutné, aby šlo o živý proces – samotné použití metody není komunitním plánováním.

Spolupráce s uživateli služeb a jejich aktivní participace na rozhodování a koncipování systému sociálních služeb je součástí tvorby sociální politiky. Tyto trendy jsou postupně přijímány také v domácí politice sociálních služeb. V České republice se komunitní plánování začíná postupně uplatňovat v 90. letech minulého století.¹

Na důležitost plánování sociálních služeb již pamatuje Zákon č. 108/ 2006 Sb., o sociálních službách², ve znění pozdějších předpisů, který hovoří o střednědobém plánu rozvoje sociálních služeb, jež je chápán „jako výsledek procesu aktivního zjišťování potřeb osob ve stanoveném území a hledání způsobů jejich uspokojování s využitím dostupných zdrojů“. Obsahem plánu podle § 3 výše uvedeného zákona je:

- a) popis a analýza existujících zdrojů a potřeb, včetně ekonomického vyhodnocení;
- b) strategie zjišťování a rozvoje sociálních služeb;
- c) povinnosti zúčastněných subjektů;
- d) způsob sledování a vyhodnocování plnění plánu;
- e) způsob, jakým lze provést změny v poskytování sociálních služeb.

Přínosy procesu KPSS lze hodnotit ve dvou směrech:

směrem k uživatelům

- zvýšení dostupnosti sociálních služeb
- zvýšení informovanosti v oblasti sociálních služeb
- zajištění kvality života potřebných v jejich přirozeném sociálním prostředí
- snížení sociální izolace u osob ohrožených sociálním vyloučením
- adaptace osob znevýhodněných ve společnosti a na trhu práce

¹ KUBALČÍKOVÁ, K.: Role uživatele a zjišťování potřeb v procesu komunitního plánování sociálních služeb. Sociální práce/Sociální práca, 2009, roč. 9, č. 1, s. 85-96. ISSN 1213-6204

² Zákon č. 108/2006 Sb., o sociálních službách. In *sociální zabezpečení. Státní sociální podpora, sociální péče, sociální služby, pomoc v hmotné nouzi, životní a existenční minimum, působnost v jednotlivých orgánech*. Edice Úplné znění, číslo 702. Ostrava: Sagit, 2009, s. 151-216. ISBN

směrem k sociálním službám

- efektivní zvyšování jejich dostupnosti
- hospodárnější využívání finančních prostředků v oblasti poskytování sociálních služeb
- posilování partnerství a vznik nových vztahů na poli sociálních služeb
- společné naplňování strategických dokumentů
- kvalitní systémová spolupráce poskytovatelů sociálních služeb
- spolupráce s veřejností
- efektivní monitoring fungující sítě sociálních služeb

2.4 Poslání procesu

Posláním komunitního plánování sociálních služeb města Blansko je otevřít rozpravu ke společnému hledání plánování a realizaci záměrů v oblasti sociálních služeb a zajišťování dostupnosti a efektivnosti fungování sociálních služeb.

2.5 Cíl procesu KPSS

„Hlavním cílem je nastavit efektivní systém poskytování sociálních služeb, který by byl schopen pohotově reagovat na potřeby uživatelů a umožnil jim dosažení jejich cíle, kterým je obecně vést plnohodnotný a spokojený život, k jehož dosažení tyto služby potřebují.“³

Komunitní plán sociálních služeb je založený na principu vzájemných konzultací a vzniká jako konsenzus mezi zjištěnou potřebou či potřebami a možnostmi v oblasti sociálních služeb, např. množstvím finančních prostředků, které je obec schopna na sociální služby vynakládat. Komunitní plán má tedy umožnit obcím nebo krajům sdružovat stávající zdroje, zvyšovat efektivitu jejich využití jen na takové služby, které jsou potřebné. Sociální služby tak mají být dostupnější a kvalitnější. Díky spolupráci jednotlivých aktérů je tento proces transparentní. Komunitní plánování představuje cyklický, spirálovitě se opakující proces⁴.

Výsledkem tohoto živého procesu je plán rozvoje sociálních služeb, který je zákonem o sociálních službách⁵ definován jako „výsledek procesu aktivního zjišťování potřeb osob ve stanoveném území a

³ PITNEROVÁ, D. *Management sociální práce*. Vyd. 1. Olomouc: Univerzita Palackého, 2008. ISBN 978-80-244-2012-7

⁴ Průvodce procesem komunitního plánování sociálních služeb MPSV.CZ : Co je komunitní plánování sociálních služeb a kdo jsou jeho hlavní aktéři - <http://www.mpsv.cz/cs/850> , cit. 2009-05-21, posl. Aktualizace 28.04.2005

⁵ Zákon č. 108/2006 Sb., o sociálních službách. In *sociální zabezpečení. Státní sociální podpora, sociální péče, sociální služby, pomoc v hmotné nouzi, životní a existenční minimum, působnost v jednotlivých orgánech*. Edice Úplné znění, číslo 702. Ostrava: Sagit, 2009, s. 151-216. ISBN

hledání způsobu jejich uspokojování s využitím dostupných zdrojů, jehož obsahem je popis a analýza existujících zdrojů a potřeb, včetně ekonomického vyhodnocení, strategie zajišťování a rozvoje sociálních služeb, povinnosti zúčastněných subjektů, způsob sledování a vyhodnocování plnění plánu a způsob, jakým lze provést změny v poskytování sociálních služeb.“

Podrobnější definici komunitního plánu nabízí Brueggemann, který jej chápe jako „proces směřující k zajištění sociálních služeb v zájmu těch, kteří je využívají“.⁶

2.6 Historie procesu KPSS

První fáze procesu plánování sociálních služeb Města Blansko byla zahájena v měsíci březnu 2007. Plynule navázala na zpracovaný a schválený Strategický plán rozvoje Města Blansko, který byl schválen zastupitelstvem města v září roku 2003 s výhledem do roku 2013. Tento strategický dokument, vedle demografické analýzy a zmapovaných potřeb uživatelů sociálních služeb, nastavil předběžný výhled financování sociálních služeb poskytovaných na území Města Blansko do roku 2013.

Dne 27.11.2007 21. Rada města Blansko usnesením č. 37 doporučila zastupitelstvu města k projednání a schválení Komunitní plán sociálních služeb Města Blansko pro období 2008-2009.

Dne 11.12.2007 Zastupitelstvo města Blansko schválilo usnesením č. 16 Komunitní plán sociálních služeb města Blansko pro období 2008-2009.

Nový zákon č. 108/2006 Sb., o sociálních službách, ve znění pozdějších předpisů obcím ukládal povinnost zjišťovat potřeby poskytování sociálních služeb osobám nebo skupinám osob na svém území, zajištění dostupnosti informací a definoval širokou škálu sociálních služeb. Tento zákon přinesl i pro město Blansko potřebu zahájit proces komunitního plánování sociálních služeb.

Síť sociálních služeb rámcově pokrývala všechny problematické aspekty na území města, dlouhodobým cílem je zlepšovat kvalitu poskytovaných služeb a rozšířit nabídku pro rizikové skupiny obyvatel především v oblastech, které se ukázaly jako problematické.

S ohledem na novou typologii sociálních služeb, kterou přinesl zákon č. 108/2006 Sb., o sociálních službách, ve znění pozdějších předpisů byly v roce 2007 zmapovány poskytované služby, uskutečnily se dotazníkové akce směřované k průzkumu uživatelů a poskytovatelů sociálních služeb na území města a v územně správním obvodu obce s rozšířenou působností, který zahrnuje celkem 43 obcí včetně města Blansko.

Smyslem procesu Komunitního plánování sociálních služeb (dále jen KPSS) města Blansko je zavést efektivní plánování rozvoje sociálních služeb. Akce probíhá otevřeným způsobem, spolupracují v ní pracovní skupiny: zadavatelé - Město Blansko, poskytovatelé - stávající poskytovatelé sociálních služeb na území města a v územně správním obvodu obce s rozšířenou působností (dále jen SO ORP),

⁶ In KUBALČÍKOVÁ, K.: Role uživatele a zjišťování potřeb v procesu komunitního plánování sociálních služeb. *Sociální práce/Sociálna práca*, 2009, roč. 9, č. 1, s. 85-96. ISSN 1213-6204

uživatelé sociálních služeb, př. potencialní uživatelé sociálních služeb a také je do procesu zapojena široká veřejnost - každý občan, který projeví zájem k němu přistoupit.

Tento strategický dokument zahrnuje komplexní pohled na sociální služby poskytované na území města v současnosti. Vyjadřuje potřeby města v oblasti sociálních služeb a usiluje o vytvoření rovnováhy mezi vizí a realitou. Pomáhá radě a zastupitelstvu města rozhodovat a orientovat se s vědomím širšího koncepčního rámce, vytvořit prostředí pro koordinaci aktivit v oblasti sociální a aktivně zapojit do celého procesu i veřejnost.

Plán pomůže zajistit dostupnost a kvalitu sociální pomoci pro lidi v nepříznivé životní situaci. Na jeho základě bude nastaveno zefektivnění celého systému sociálních služeb tak, aby systém v maximální možné míře vedl ke snížení sociální izolace lidí s handicapem. Realizace plánu zároveň ušetří finanční prostředky, protože peníze se budou vynakládat jen na udržení nebo zřizování těch služeb, které jsou pro občany města skutečně potřebné. Komunitní plán je otevřeným materiálem, který je možné průběžně doplňovat a aktualizovat.

Cílem všech navržených opatření je zavedení a udržení systému, který umožní udržení a rozvoj sociálních služeb ve městě.

Komunitní plán sociálních služeb bude v následujících dvou letech rozvíjet síť sociálních služeb tak, aby vyhovovala občanům.

Proces Komunitního plánování sociálních služeb Města Blansko pro období 2010-2011 a jeho výstupy jsou finančně podpořeny dotací z rozpočtu Jihomoravského kraje, Evropské unie a státního rozpočtu ČR v rámci Individuálního projektu Jihomoravského kraje.

2.7 Základní vymezení pojmů KPSS

Nepříznivá sociální situace

je taková situace, ve které se nachází člověk pro ztrátu soběstačnosti z důvodu věku, zdravotního stavu, pro krizovou sociální situaci, životní návyky, sociálně znevýhodňující prostředí, ohrožení práv a zájmů trestnou činností jiné osoby případně z jiných závažných důvodů, nebo jestliže jeho způsob života vede ke konfliktu se společností.

Poskytovatel sociálních služeb

je ten kdo služby provozuje, prodává, uskutečňuje bez ohledu na to, zda se jedná o organizaci státní či nestátní, ziskovou či neziskovou.

Pracovní skupina

je skupina tvořená uživateli, poskytovateli, zadavateli sociálních služeb a dalšími zájemci o proces KPSS, která řeší konkrétní úkoly v rámci procesu KPSS.

Primární prevence

jsoucí na prvním místě v pořadí péče, jedná se o soubor opatření, jimiž se předchází sociálnímu selhání.

Sekundární prevence

jsoucí na druhém místě v pořadí péče, má jako cílovou skupinu osoby se zvýšením rizikem sociálního selhání, případně osoby, u nichž už k selhávání dochází, ale jeho míra se ještě nedá indikovat.

Terciární prevence

jsoucí na třetím místě v pořadí péče, mělo by být prováděna u osob, u kterých již k sociálnímu selhání došlo.

Aktivita

popisují, jaké konkrétní úkoly si v rámci strategických cílů a opatření klademe s určením zodpovědné osoby.

Akreditace

je úřední pověření vykonávat nějakou činnost – poskytovat kvalitní služby.

Inspekce sociálních služeb

provádí u registrovaných poskytovatelů sociálních služeb krajský úřad nebo ministerstvo práce a sociálních věcí. Předmětem inspekce je kontrola kvality poskytovaných služeb.

Cílová skupina

je definovaná nepříznivou sociální situací, které je určena sociální služba.

Facilitace

je způsob vedení diskuze facilitátorem, během které se využívají názory přítomných, zaznamenávají se a tvoří závěry.

Poslání, vize

stručné vyjádření smyslu existence organizace, jež je součástí jejího statutu.

Implementace

naplnění, uskutečnění.

Integrace

je komplexní proces vyrovnávání příležitostí osobám v nepříznivé sociální situaci a umožnění přístupu k běžným podmínkám života.

Komunitní

je spektrem služeb a programů, které jsou poskytovány co nejbližší přirozenému prostředí člověka

Komunitní plánování sociálních služeb v ČR (KPSS)

je pojem užívaný v ČR běžně pro „plánování rozvoje sociálních služeb“, které je zakotveno v aktuální verzi vládního návrhu zákona o sociálních službách, plán rozvoje sociálních služeb jako výsledek procesu aktivního zjišťování potřeb osob ve stanoveném území a hledání způsobů jejich uspokojování s využitím dostupných zdrojů.

Kontrakt

je smlouva, ujednání mezi uživatelem péče a poskytováním služby.⁷

⁷ Matoušek, O. Slovník sociální práce, 271 s. Portál, Praha 2008. ISBN 978-80-7367-368-0

SWOT

je zkratka pro „Strengths, Weaknesses, Opportunities, Threats,, (silné stránky, slabé stránky, příležitosti a ohrožení). SWOT analýza je souhrnným výstižným popisem situace v současné době. Analýza shrnuje všechny dosažené poznatky z analytické části do stručného jednoduchého zápisu pomocí toho, že poznatky třídí a přiřazuje k silným stránkám, slabým stránkám, příležitostem nebo ohrožením.

Uživatel

Je osoba, které jsou poskytovány sociální služby z důvodu nepříznivé sociální situace.

Sociální exkluze

neboli sociální vyloučení je termín označující komplexně podmíněnou nedostatečnou účast jednotlivce, skupiny nebo místního společenství na životě celého společenství.

2.8 Kontext plánu na národní úrovni

„Komunitní plánování je metoda, která umožňuje zpracovávat rozvojové materiály pro různé oblasti veřejného života na úrovni obce i kraje a která výrazně posiluje principy zastupitelské demokracie.“⁸

Pokud chceme hovořit o komunitním plánování v oblasti sociálních služeb, je zapotřebí nejdříve objasnit, co sociálními službami rozumíme.

Zákon o sociálních službách⁹ chápe sociální služby jako činnost nebo soubor činností, které zajišťují pomoc a podporu osobám, které tuto pomoc potřebují. Tyto činnosti pomáhají osobám nebo skupinám osob, které se nacházejí v nepříznivé sociální situaci¹⁰ v jejich sociálním začlenění či zmírňují důsledky nebo předcházejí jejich sociálnímu vyloučení. Zákon o sociálních službách¹¹ přináší do systému nová pojmenování i kategorizace. Prostřednictvím sociálních služeb a příspěvku na péči, který slouží k úhradě potřebné pomoci, jsou podporovány osoby v nepříznivé sociální situaci.

V současné době se sociální péče zaměřuje na zachovávání lidské důstojnosti, snaží se vycházet z individuálně určených potřeb jedinců a vede k podpoře jejich samostatnosti.

Průša¹² definuje sociální služby „jako mimořádně významnou část aktivit státu, samosprávy a nestátních subjektů, která řeší problémy jednotlivců, rodin a skupin občanů, a tím pozitivně ovlivňuje sociální klima celé společnosti.“ Sociální služby jsou důležité proto, že bez jejich pomoci by se „část občanů nemohla podílet na všech stránkách života ve společnosti, bylo by znemožněno uplatnění jejich lidských a společenských práv a docházelo by k jejich sociálnímu vyloučení.“

⁸ MPSV.CZ : Komunitní plánování - věc veřejná (přůvodce) - <http://www.mpsv.cz/cs/847> , cit. 2009-05-21, posl. Aktualizace 28.04.2005

⁹ Zákon č. 108/2006 Sb., o sociálních službách. In *sociální zabezpečení. Státní sociální podpora, sociální péče, sociální služby, pomoc v hmotné nouzi, životní a existenční minimum, působnost v jednotlivých orgánech*. Edice Úplné znění, číslo 702. Ostrava: Sagit, 2009, s. 151-216. ISBN

¹⁰ Zákon o sociálních službách chápe tento pojem širěji, nepříznivou sociální situací rozumějme pro potřeby této práce oslabení nebo ztrátu schopnosti řešit daný problém a životní situaci především z důvodu věku či nepříznivého zdravotního stavu.

¹¹ Zákon č. 108/2006 Sb., o sociálních službách, ve znění pozdějších předpisů

¹² PRŮŠA, L. (ed.) *Obce, města, regiony a sociální služby*. Vyd. 1. Praha: Socioklub, 1997. ISBN 80-902260-1-9

3. ANALYTICKÁ ČÁST

3.1 Informace potřebné k plánování, demografické údaje

Jedním z důležitých faktorů ovlivňujících jak charakter sociální politiky, tak i konkrétní podobu sociálních služeb je demografický vývoj a některé demografické ukazatele.

V posledním století došlo k velmi výraznému socio-ekonomickému vývoji obyvatelstva. Společnost zažila krize, světové války i období průmyslového, ekonomického a především kulturně-společenského rozmachu. Lepší životní a pracovní podmínky, kvalitnější zdravotní péče a sociální ochrana vedly k tomu, že má „více lidí možnost prožít delší život než v minulosti a stárí se stává přímou zkušeností stále většího počtu lidí. Současně se zvyšující se nadějí na dožití při narození se mění životní styl, možnosti i očekávání starších osob. Starší lidé žijí zdravěji a aktivněji.“¹³

Stárnutí populace se stává celospolečenským jevem. Rodí se méně dětí a zároveň se lidé dožívají vyššího věku. Je zřejmé, že tento jev bude pokračovat i v příštích desetiletích. Stárnutí populace a s tím spojená invalidizace osob vede ke zvyšování požadavku nejen na zdravotní, ale také na sociální péči. Podíl starých či nemocných obyvatel roste a jedná se tak o významnou skupinu uživatelů sociálních služeb. Proto je nezbytné přisuzovat tomuto jevu velkou důležitost. Věková struktura a stárí obyvatel spolu se zdravotním stavem obyvatelstva ovlivňuje realizaci sociálních opatření, především pak sociálních služeb z pohledu středně dlouhodobých plánů.¹⁴

Věk obyvatelstva je významným, ne však jediným faktorem ovlivňujícím rozložení vybavenosti z pohledu sociálních služeb. Rozdíly ve vybavenosti jednotlivých územních celků jsou patrné i „z hlediska historického vývoje regionu (např. osídlování pohraničí po druhé světové válce), z míry urbanizace, z věkové, kvalifikační, profesní a sociální struktury obyvatelstva v daném území, ze struktury osídlení jednotlivých územních celků, z velikosti obcí či z míry realizace tradičních funkcí rodiny v péči o staré občany.“¹⁵

Údaje zjištěné důkladnou socio-demografickou analýzou daného regionu jsou pak důležitým podkladem pro tvorbu komunitního plánu. Spolu se zjištěnými potřebami (viz níže) v rámci výzkumu lze předeslat, jaké služby v daném regionu fungují, a které naopak absentují. Při sestavování II Komunitního plánu jsme vycházeli ze zpracovaných demografických podkladů I. Komunitního plánu sociálních služeb.

3.2 Demografické údaje

Socio-demografická analýza popisuje stávající sociálně demografickou situaci na území Města Blansko, okresu Blansko a správního obvodu Blansko. Jejím hlavním cílem bylo shromáždit statistické

¹³ Kvalita života ve stárí. Národní program přípravy na stárnutí na období let 2008-2012. Praha: MPSV, 2008. ISBN 978-80-86878-65-2

¹⁴ KOZLOVÁ, L. *Sociální služby*. Vyd. 1. Praha: TRITON, 2005. ISBN 80-7254-662-7

¹⁵ Průša, L. In KOZLOVÁ, L. *Sociální služby*. Vyd. 1. Praha: TRITON, 2005. ISBN 80-7254-662-7

údaje využitelné pro proces komunitního plánování sociálních služeb. Analýza je součástí I. Komunitního plánu města Blansko.¹⁶

3.3 Hodnocení I. Komunitního plánu sociálních služeb města Blansko 2008-2009

Komunitní plán sociálních služeb rozšiřuje Strategický plán rozvoje města v oblasti sociálních služeb. Jeho výstupem byla dohoda o tom, jak budou sociální služby v období 2008 – 2009 vypadat, jak se budou rozvíjet, a které oblasti budou řešeny prioritně.

Na podkladě zhodnocení stavu sociálních služeb pro vymezené skupiny občanů bylo v tomto dokumentu definováno prioritní spektrum sociálních služeb, které bylo také v souladu s potřebnostmi dané služby ekonomicky podporováno z rozpočtu města v roce 2008-2009.

Realizace KPSS probíhá v souladu se Střednědobým plánem rozvoje sociálních služeb v Jihomoravském kraji a jeho stanovenými prioritami.

Členové pracovních skupin ve spolupráci se členy Komise sociální se spolupodíleli na zlepšení celkové účinnosti tohoto dokumentu a realizaci jednotlivých priorit, opatření a aktivit.

Poskytované sociální služby

Na území města bylo registrováno k 31. 12. 2009 v souladu se zákonem č. 108/2006 Sb., o sociálních službách, ve znění pozdějších předpisů celkem 18 druhů sociálních služeb, které byly poskytovány 9 poskytovateli. V roce 2009 došlo k rozšíření sítě poskytovatelů a to v oblasti služeb sociální péče, pečovatelské služby. Novým poskytovatelem se stal Český červený kříž. Služba osobní asistence poskytovaná těžce zdravotně postiženému dítěti v roce 2009 zanikla.

Služba osobní asistence § 39 zákona č. 108/2006 Sb., o sociálních službách ve znění pozdějších předpisů, nebyla na území města poskytována žádným místním poskytovatelem, avšak její potřeba se z pohledu výzkumu v prvním plánovacím období ukázala jako prioritní. V roce 2009 došlo k ukončení poskytování této služby, kterou zajišťovala organizace Podané ruce o. s. - Projekt OsA Frýdek Místek.

V plánovacím období 2008-2009 došlo k navýšení poptávky po pečovatelské službě poskytované v souladu § 40 zákona č. 108/2006 Sb., o sociálních službách ve znění pozdějších předpisů. Pečovatelská služba terénní začala ukazovat nedostatečnou kapacitu. Ze strany JMK došlo k zaregistrování dalšího poskytovatele a to Českého červeného kříže.

Ostatní služby jsou poskytovány v rozsahu a kapacitě uvedené v komunitním plánu sociálních služeb.

Sociální služby rámcově pokrývají všechny problematické aspekty. Kvalita poskytovaných služeb je průběžně hodnocena v souladu s § 97 zákona č. 108/2006 Sb., o sociálních službách. Inspekci poskytování sociálních služeb provádí u poskytovatelů sociálních služeb, kterým bylo vydáno rozhodnutí o registraci a u poskytovatelů uvedených v § 84 tohoto zákona odborný tým inspektorů. Předmětem inspekci sociálních služeb je zejména kvalita poskytovaných služeb. V roce 2008 proběhlo celkem 5 inspekci, a to v 5 sociálních službách (tabulka Projektové listy str. 38,39).

Navržené průřezové priority KPSS 2008 – 2009 pomohly vytvořit funkční systém a zajistit dostatečnou informovanost veřejnosti a podporovaly priority dílčích cílových skupin.

¹⁶ Komunitní plán sociálních služeb města Blansko 2008-2009, zpracovatel Město Blansko, 2007, s 14-47

Priorita 1: Komplexní informování veřejnosti v oblasti sociálních služeb

- naplněna zcela včetně realizace dílčích aktivit, které přispěly k informování široké veřejnosti v oblasti sociálních služeb.

Priorita 2: Vznik osobní asistence

- naplněna. Na území města se začala poskytovat služba osobní asistence, došlo k rozšíření nabídky sociálních služeb pro osoby se zdravotním postižením v souladu s aktivitou tohoto strategického dokumentu. Poskytováním služby dochází k rozvoji a zkvalitňování péče o osoby se zdravotním postižením.

Priorita 3: Chráněné bydlení pro osoby se zdravotním postižením

- naplněna. Služba chráněného bydlení pro osoby se zdravotním postižením byla medializována v souladu s navrženým opatřením a aktivitami.

Priorita 4: Podpora osob se zdravotním postižením

- naplněna. Vznikla síť poraden uživatelů sociálních služeb pro osoby se specifickými potřebami, osoby se zdravotním postižením, osoby znevýhodněné v důsledku nedostatku schopností sebeobsluhy, orientace nosného a pohybového aparátu nebo omezení vyplývajícího z věku a dalších. Poradenství bylo poskytováno v Boskovicích, na ulici U lázní 1734. Jeho poradenské služby byly nabízeny i občanům města Blansko, a to zcela bezplatně. Na podkladě písemného sdělení Národní rady osob se zdravotním postižením ČR došlo v lednu 2010 k jejímu zrušení. Jedinou fungující poradnou zůstala poradna v Brně, na ulici Cejl 32.

Ve spolupráci s Úřadem práce (dále jen „ÚP“) Blansko a Svazem zdravotně postižených v ČR bylo několik osob začleněno do vzdělávacích programů pořádaných ÚP z důvodu efektivního uplatnění osob se zdravotním postižením na trhu práce.

Priorita 5: Podpora seniorů

– naplňována. Průběžně dochází k informování této cílové skupiny v oblasti nabídky sociálních služeb a poradenství. Rozsah a dostupnost poskytovaných sociálních služeb pro seniory byla zachována. I nadále jsou podporovány aktivity pro seniory zaměřené na oblast udržení a posílení motorických a psychických schopností a preferována oblast stravování pro seniory se zvýhodněním sociálně slabších občanů seniorského věku.

K posílení bezpečnosti seniorů přispívá Senior linka 156. V roce 2009 ji využilo celkem 25 osaměle žijících seniorů z Blanska. V roce 2008 se podařilo rozšířit počet zakoupených volačů a to díky grantové podpoře JMK. Byli uspokojeni všichni evidovaní žadatelé.

Priorita 6: Mládež a rodina v problémech

- naplňována průběžně.

Opatření:**6. 1 Podpora činností nízkoprahových center:**

- formou účelové dotace získala tato služba finanční podporu v roce 2008, 2009, která byla využita na dovybavení nízkoprahového klubu PVC v Blansku.

6. 2 Podpora krizové intervence pro ženy v tíživé životní situaci

– služba je realizována v souladu s KPSS.

6. 3 Podpora rozšíření prostorové kapacity azylového zařízení v Blansku

– poskytovatel sociální služby DCHB, Oblastní charita Blansko připravuje plán na rozšíření stávající kapacity azylového domu pro matky. Azylové bydlení v současnosti neuspokojuje poptávku ze strany ohrožených a týraných žen a dětí. V současné době je zajišťována tato služba azylovým domem „Lávka“ v Petrovicích, ale kapacita i tohoto zařízení je stále nedostatečná. Současný společenský vývoj a krize manželských neshod končících rozvodem je problémem stále závažnějším.

6. 4 Podpora současné služby pro osoby v krizi – v rámci stanovených aktivit je toto opatření průběžně naplňováno.

Priorita 7: Osoby ohrožené sociálním vyloučením

- *naplňována průběžně*

Opatření:

7. 1 Podpora pomoci v krizových situacích

– probíhají různé propagační kampaně, kterými je ovlivňována společnost v postojích k domácímu násilí a vytváření příjemnějšího společenského klimatu.

7. 2 Rozšíření kapacity noclehárny

- realizace pozastavena. V současné době bude probíhat zjišťování potřeb v 21 obcích s rozšířenou působností v oblasti poskytování sociálních služeb na území Jihomoravského kraje. Zadavatelem je Jihomoravský kraj v rámci realizace individuálního projektu „**Podpora plánování rozvoje sociálních služeb v Jihomoravském kraji**“. Projekt je realizován v období od 1.9.2009 do 31.8.2011. Výstupy získané na podkladě zmapovaných potřeb a současné kapacity sociálních služeb budou podkladem pro tvorbu dalšího komunitního plánu města.

7. 3 Zajištění poskytování terénních programů

– toto opatření je průběžně realizováno. Plánovaný vznik koncepce spolupráce, vytvoření propagačních materiálů je průběžně realizováno.

Priorita 8: Podpora služeb a aktivit v oblasti etnických menšin

- *naplňována průběžně*

Opatření:

8. 1 Rozšíření poskytování odborného sociálního poradenství

– aktivity jsou realizovány DCHB, Oblastní charitou Blansko ve spolupráci s ÚP Blansko – jejich potřebnost bude vyhodnocena v dalším plánovacím období. Finanční prostředky získává poskytovatel z projektů EU.

8.2 Zajišťování poskytování terénních programů pro osoby z romské a mongolské komunity

– toto opatření není naplňováno. Na území města není poskytovatel, který by byl schopen zajišťovat tento program pro tuto cílovou skupinu. Ve spolupráci s JMK je připravován projekt se zaměřením na vzdělávání sociálních pracovníků v této oblasti a s touto cílovou skupinou. Předpokládaná realizace v dalším plánovacím období.

Metoda komunitního plánování bude i nadále využívána k mapování a aktualizaci stávající sítě sociálních služeb a sítě poskytovatelů těchto služeb.

Bezbariérové byty

Bezbariérové byty jsou určeny pro bydlení osob se zdravotním postižením V současnosti má Město Blansko 14 bezbariérových bytů (na ulici Okružní, na ulici Ant. Dvořáka, na Zborovcích a v nově

budovaných bytových domech na Písečné). Všechny bezbariérové byty jsou pronajaty zdravotně postiženým občanům.

V seznamu žadatelů o pronájem bezbariérového bytu eviduje odbor sociálních věcí k datu 31. 12. 2009 celkem 6 žadatelů.

Byty zvláštního určení v domech s pečovatelskou službou

Město Blansko v případě získání finančních prostředků prostřednictvím ministerstva pro místní rozvoj připravuje na podkladě zpracovaného projektu rekonstrukci domu s pečovatelskou službou Pod Javory 32, Blansko. V období 2008-2009 byl zpracován projekt a požádáno o stavební povolení. Rekonstrukce nebyla v tomto období realizována. Předpokládá se posunutí realizace do období 2010-2011. Výstavba by byla plně financována dotací Ministerstva pro místní rozvoj.

V seznamu žadatelů o pronájem bytu v domě s pečovatelskou službou eviduje odbor sociálních věcí k 31. 12. 2009 celkem 72 žadatelů.

3.4 SWOT analýzy jednotlivých cílových skupin

SWOT analýza je velmi cenným informačním zdrojem při formulaci jednotlivých opatření. Její podstatou je to, že se při ní identifikují faktory a skutečnosti, které pro objekt analýzy představují silné a slabé stránky, příležitosti a hrozby okolí.

Přehled mapuje stávající stav v oblasti sociálních služeb shrnutý formou analýzy SWOT, rozdělený dle jednotlivých pracovních skupin:

3.4.1 OSOBY SE ZDRAVOTNÍM POSTIŽENÍM

SILNÉ STRÁNKY	S	SLABÉ STRÁNKY	W
Fungování svazů - dlouhodobá spolupráce		Finanční nejistota	
Přiblížení se zdravotně postiženým		Nedostatečná síť sociálních služeb	
Zázemí pro služby		Nejasný postup hodnotitelů standardů SS	
Využití volného času u osob se ZP			
Preventivní péče o ZP			
Velká členská základna			
PŘÍLEŽITOSTI	O	OHROŽENÍ	T
Granty		Nedostatek finančních prostředků na provozování služeb a ocenění odborníků	
Zkušenosti lidí s dlouhodobou praxí		Ekonomická krize	
Využití volnočasových aktivit osob se zdravotním postižením		Nedostatek odborníků v oblasti odborného sociálního poradenství pro osoby se zdravotním postižením	
Přibližování práce se zdravotně postiženými široké veřejnosti			

3.4.2 SENIOŘI

SILNÉ STRÁNKY	S	SLABÉ STRÁNKY	W
Zázemí služby		Informovanost	
Zkušenosti, odbornost pracovníků		Nedostatek pracovníků v přímé obslužné péči	
Politická podpora		Nedostatek financí – podfinancování služby	
Standardy kvality		Zneužívání dávek (neefektivnost)	
Dopravní dostupnost		Nedostatečná motivace a nedostatečné mzdové ohodnocení pracovníků	
PŘÍLEŽITOSTI	O	OHROŽENÍ	T
Dotace z ministerstva, EU		Finance	
Zlepšení (rozšíření) spolupráce s jinými organizacemi, rodinami klientů		Fluktuace zaměstnanců	
Vzdělávání pracovníků		Změna politické situace	

3.4.3 MLÁDEŽ A RODINA V KRIZI

SILNÉ STRÁNKY	S	SLABÉ STRÁNKY	W
Odborní pracovníci		Nedostatek finančních prostředků na úhradu mezd	
Zázemí pro poskytování služeb		Přetížení pracovníků	
Společenská poptávka po službách		Nepochopení potřebnosti služeb širokou veřejností	
Podpora města		Nedostatek sociálních bytů, startovacích bytů	
Pozitivní zpětná vazba uživatelů		Malá informovanost o rozsahu sociálních služeb	
Schopnost zpracovat projekty		Zpožděné platby dotací	
PŘÍLEŽITOSTI	O	OHROŽENÍ	T
Rozvoj a rozšíření služeb		Migrace pracovníků	
Nové programy pro uživatele		Nízká kapacita služeb	
Rozvoj odborného poradenství		Politická podpora	
Senzibilizace komunity		Ohrožení začlenění do společnosti (nemožnost resocializace)	
Spolupráce v rámci jednotlivých služeb		Poskytnutí dotací	
Vzdělávání pracovníků		Ekonomická krize	

3.4.4 OSOBY OHROŽENÉ SOCIÁLNÍM VYLOUČENÍM

SILNÉ STRÁNKY	S	SLABÉ STRÁNKY	W
Dostupnost služeb		Slabá spolupráce státních a nestátních služeb	
Dostatečná kapacita stávajících služeb		Zatěžující administrativa	
Rostoucí kvalita		Nedostatečné možnosti sociálního bydlení	
Dostatek odborných pracovníků		Některé cílové skupiny nejsou pokryty	
Rozvoj pomocí evropských projektů		Špatné zajištění lékařské péče pro tyto osoby	
PŘÍLEŽITOSTI	O	OHROŽENÍ	T
Prohloubit spolupráci poskytovatelů sociálních služeb		Nedostatek financí a jasných kritérií pro jejich rozdělení	
Rozvoj pomocí evropských projektů		Nedostatečná flexibilita kapacity v náporových obdobích, možnost nárůstu klientů v souvislosti s ekonomickou krizí	
Výchova k sociálnímu citění		Nízká aktivita pro fundraising	
Víceleté financování služeb		Nejasná hranice mezi sociálními a zdravotními službami	
		Neexistence uceleného systému prevence sociálně patologických jevů	
		Ekonomická krize	

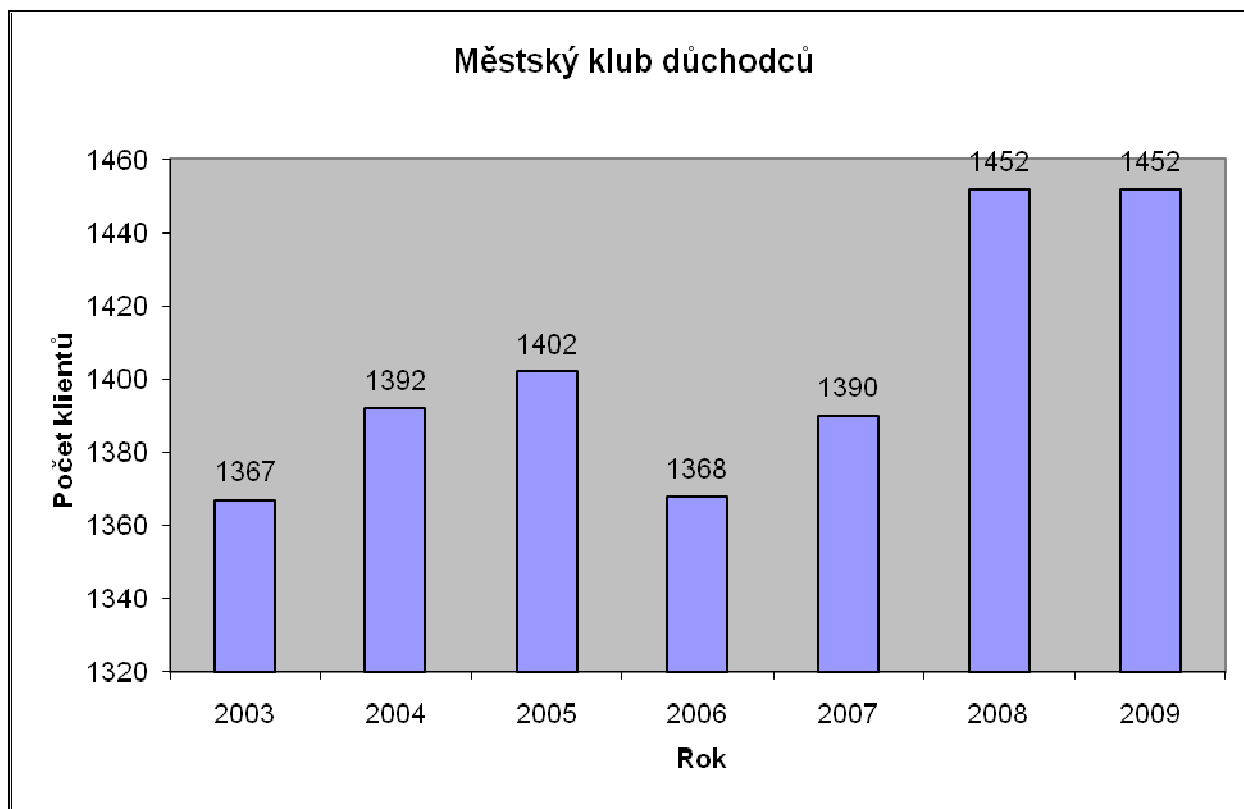
3.5 Proces rozvoje služeb v jednotlivých cílových skupinách

3.5.1 Popis aktuální sociální situace - senioři

Senioři jsou nejpočetnější skupinou využívající sociální služby přímo ve svých domácnostech nebo v zařízeních sociálních služeb (převážně Domovy pro seniory, Domovy se zvláštním režimem, Domy s pečovatelskou službou). Využívají nabídku dalších doplňkových služeb. Jedná se o aktivity nabízené Městským klubem důchodců v Blansku a akce pořádané jinými organizacemi. Potvrzuje to i evidovaný počet členů Městského klubu důchodců (tab. č. 1, graf č.1).

Tabulka 1: Počet členů v Městském klubu důchodců od roku 2003 – 2009

Městský klub důchodců počet členů k 1.1.2010							
Počet členů	2003	2004	2005	2006	2007	2008	2009
	1367	1392	1402	1368	1390	1452	1452



Graf 1: Počet členů Městského klubu důchodců od roku 2003 do roku 2009

Nárůst příjemců terénních služeb zaznamenala v roce 2008 pečovatelská služba. Nyní zaznamenává mírnou stagnaci (tab. č.2, graf č.2). Terénní forma poskytovaných služeb směřující přímo za klientem do jeho domácnosti se stává stále více vyhledávanou. V důsledku stárnutí populace je také ve městě Blansko předpoklad navýšení kapacity jak terénních, tak i pobytových služeb. Obdobný nárůst zaznamenávají téměř všichni poskytovatelé v SO ORP. Nemalou mírou se i do této oblasti promítá určitá ekonomická nestabilita České republiky, její dopady a rostoucí zadluženost občanů.

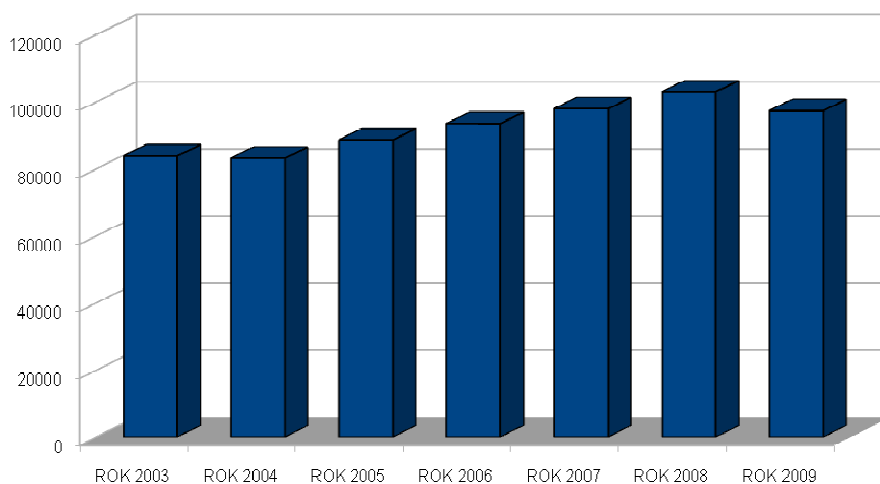
Pečovatelská služba – počet klientů od roku 2003 – 2009

Počet klientů PS k 1.1.2010							
Počet klientů	2003	2004	2005	2006	2007	2008	2009
	397	329	301	335	443	495	475

Tabulka 2: Počet klientů Pečovatelské služby Města Blansko



Graf 2: Počet klientů Pečovateľské služby vývoj od roku 2003 do 2009



Graf 3: Počet odebraných obědů Pečovateľskou službou od roku 2003 - 2009

Převážná část seniorů využívá terénních služeb, které jim napomáhají zvládat péči o jejich domácnost s možností se aktivně zapojovat do života komunity. Na obcích SO ORP fungují terénní služby – pečovateľská služba zajišťovaná jednak Městem Blansko pro obce Olomoučany, Ráječko, Spešov a jednak Diecézní charitou Brno, Oblastní charitou Blansko (dále jen Charita) pro obce Bořitov, Černá Hora, Doubravice nad Svitavou, Kotvrdovice, Krasová, Lipovec, Olomoučany, Ostrov u Macochy, Rájec – Jetřebí, Ráječko, Senetářov, Sloup, Spešov, Šošůvka, Vilémovice. Charita zapůjčuje za úhradu některé druhy kompenzačních pomůcek pro podporu soběstačnosti v domácím prostředí a tím také přispívá ke zkvalitnění života lidem se sníženou pohyblivostí z důvodu věku, zdravotního postižení.

V roce 2010 se předpokládá rozšíření kapacity služby. Dalšími poskytovateli pečovateľské služby na území ORP jsou Město Adamov, Městys Jedovnice, obec Petrovice a Český červený kříž. Ukazuje se

potřeba poskytování odborného sociálního poradenství, které by fungovalo pro všechny cílové skupiny. Bylo navrženo ze strany pracovních skupin zařadit tuto prioritu za průřezovou, neboť se dotýká všech cílových skupin. Potvrzuje se, že sociální služby jsou cíleně vyhledávány občany, či jejich blízkými pouze v případě řešení sociální krize. Ukazuje se nedostatečná kapacita lůžek pobytové služby domova se zvláštním režimem, určená seniorům se sníženou soběstačností z důvodu chronického, duševního onemocnění, osobách se stařeckou Alzheimerovou demencí a ostatními typy demencí, které mají sníženou soběstačnost z důvodu těchto onemocnění a jejich situace vyžaduje pravidelnou pomoc jiné osoby. Ukazuje se nedostatečná kapacita Domů s pečovatelskou službou. Řešením je rozšíření kapacity bydlení seniorů a to jak v domě s pečovatelskou službou, tak i domově pro seniory.

Seznam služeb a poskytovatelů sociálních služeb v Blansku – cílová skupina senioři - kapacita

Sociální služba	Název zařízení	Poskytovatel	Kapacita
§ 37 odborné sociální poradenství	Poradna pro rodinu, manželství a mezilidské vztahy	Město Blansko	1650 intervencí
	Sjednocená organizace nevidomých a slabozrakých ČR, oblastní odbočka Blansko	Sjednocená organizace nevidomých a slabozrakých ČR	150-160
	Okno dokořán Blansko	DCHB, Oblastní charita Blansko	2100
§ 40 pečovatelská služba	Pečovatelská služba	Město Blansko	480
	Český červený kříž, oblastní spolek Blansko	Český červený kříž, oblastní spolek Blansko	50
	Charitní pečovatelská služba Blansko	DCHB, Oblastní charita Blansko	220
§ 49 domovy pro seniory	SENIOR centrum Blansko, příspěvková organizace	Jihomoravský kraj	70
§ 50 domovy se zvláštním režimem	SENIOR centrum Blansko, příspěvková organizace	Jihomoravský kraj	34
§ 66 sociálně aktivizační služby pro seniory a osoby se zdravotním postižením	Sjednocená organizace nevidomých a slabozrakých ČR, oblastní odbočka Blansko	Sjednocená organizace nevidomých a slabozrakých ČR	20
	Svaz tělesně postižených v ČR, o.s.	Svaz tělesně postižených v ČR, o.s.	250

Tabulka 3: Seznam soc. služeb a poskytovatelů služeb pro seniory

Kontakt na organizace poskytující sociální služby pro seniory na území města Blansko

Název organizace:	Město Blansko
Nabízené služby:	Odborné sociální poradenství
Adresa:	Sladkovského 2b, 678 01 Blansko Telefon: 516 413 524 E-mail: poradna@blansko.cz Internetové stránky: www.blansko.cz
Kontaktní osoba:	Mgr. Radka Šebelová
Provozní doba:	PO: 8:00 – 14:00, ÚT: 8:00 – 17:00, ST: 8:00 – 17:00, ČT: 8:00 – 14:00, PÁ: 8:00 – 13:00
Popis poskytovaných Služeb:	Ambulantní zařízení nabízí a poskytuje odborné sociální poradenství se zaměřením na tyto okruhy problematiky: a) osobní problematika b) párová, vztahová problematika c) rodinná problematika d) sociální problematika
Kapacita:	Počet intervencí (30 min. jednání) – 10 Roční kapacita je 1650 intervencí.

Název organizace:	Sjednocená organizace nevidomých a slabozrakých ČR, oblastní odbočka Blansko
Nabízené služby:	Odborné sociální poradenství, průvodcovská a předčitatelská služba, sociálně aktivizační služby pro seniory
Adresa:	K. J. Mašky 1413/2, 678 01 Blansko Telefon: 516 410 595 Fax: 516 410 595 E-mail: blansko-odbocka@sons.cz Internetové stránky: www.sons.cz
Kontaktní osoba:	Bc. Marie Reková
Provozní doba:	Ambulantní formy poskytování: PO: 8:00 – 12:00, 12:30 - 18:00, ST: 8:00 – 12:00, 12:30 – 15:00, ČT: 8:00 – 12:00 Terénní formy poskytování: PO: 8:00 – 12:00, 12:30 - 18:00, ST: 8:00 – 12:00, 12:30 – 15:00, ČT: 8:00 – 12:00
Popis poskytovaných Služeb:	- odborné sociální poradenství, osobní asistenční služby, průvodcovská a předčitatelská služba, sociálně aktivizační služby pro seniory a osoby se zdravotním postižením
Kapacita:	Ambulantní formy poskytování: počet intervencí (30 min. jednání) – 40 Terénní formy poskytování: počet intervencí (30 min. jednání) – 40

Název organizace:	Diecézní charita Brno, Oblastní charita Blansko
Nabízené služby:	Okno dokořán – odborné sociální a právní poradenství
Adresa:	Komenského 19, 678 01 Blansko <i>Telefon:</i> 516 417 351 <i>Fax:</i> 516 417 351 <i>E-mail:</i> poradna.blansko@caritas.cz <i>Internetové stránky:</i> www.blansko.caritas.cz
Kontaktní osoba:	Bc. Ivana Přikrylová, DiS.
Provozní doba:	pondělí – středa 8.00-11.30, 12.30-17.00 úterý, čtvrtek, pátek 8.00-11.30, 12.30-15.00
Popis poskytovaných služeb:	- Odborné sociální poradenství pro lidi, kteří se ocitli v nepříznivé sociální situaci.
Kapacita:	2100 intervencí ročně

Název organizace:	Město Blansko
Nabízené služby:	Pečovatelská služba města Blansko
Adresa:	nám. Republiky 1, 678 01 Blansko <i>tel:</i> 516 775 402 <i>Fax:</i> 516 775 220 <i>E-mail:</i> pecovatelska@blansko.cz <i>Internetové stránky:</i> www.blansko.cz
Kontaktní osoba:	Mgr. Lenka Doleželová
Provozní doba:	Pondělí - pátek 7:00–15:30 Domy s pečovatelskou službou: ul. 9. května 1, Blansko Po – Pá 7:00 – 15:30 hod. ul. Pod Javory 32, Blansko - nepřetržitě 24 hod. denně
Popis poskytovaných služeb:	Terénní pečovatelská služba
Kapacita:	Počet klientů 480

Název organizace:	Oblastní spolek Českého červeného kříže, Blansko
Nabízené služby:	Pečovatelská služba
Adresa:	Sadová 149/2, 678 01 Blansko <i>Telefon, fax:</i> 516 418 624 <i>E-mail:</i> blansko@cervenykriz.eu <i>Internetové stránky:</i> www.cck-blansko.cz
Kontaktní osoba:	Ing. Anna Sedláková
Provozní doba:	Pondělí – pátek 6:00 – 17:00
Popis poskytovaných služeb:	Terénní forma poskytování sociálních služeb pečovatelské služby.
Kapacita:	Počet klientů 50

Název organizace:	Diecézní charita Brno, Oblastní charita Blansko
Nabízené služby:	Charitní pečovatelská služba - poskytovaná ve spádových obcích
Adresa:	Sadová 2, 678 01 Blansko Telefon, fax: 516 410 825 E-mail: chops.blansko@caritas.cz Internetové stránky: www.dchbrno.caritas.cz
Kontaktní osoba:	Bc. Anna Kalová
Provozní doba:	pondělí - pátek 7.00 – 15.30
Popis poskytovaných služeb:	Terénní pečovatelská služba
Kapacita:	Počet klientů 220 (měsíční kapacita), plánované rozšíření kapacity služby

Název organizace:	Krajský úřad Jihomoravského kraje
Nabízené služby:	SENIOR centrum Blansko, domov pro seniory, domov se zvláštním režimem
Adresa:	Pod Sanatorkou 3, 678 01 Blansko Telefon, fax: 516 410 206, 516 410 208 E-mail: ddblansko@ddblansko.cz Internetové stránky: http://www.ddblansko.cz
Kontaktní osoba:	Mgr. Lenka Dražilová
Provozní doba:	nepřetržitě – celodenně 24 hodin
Popis poskytovaných služeb:	Pobytová forma poskytování pečovatelské služby. Domov pro seniory je rezidenční zařízení, jehož posláním je podpora běžného způsobu života seniorů a vytváření podmínek pro spokojený a plnohodnotný život ve stáří.
Kapacita:	Počet : 70 klientů domov pro seniory, 34 klientů domov se zvláštním režimem

Vyhodnocení

Na území města Blansko poskytuje sociální služby pro seniory 5 poskytovatelů s platnou registrací. Z důvodu stárnutí populace je třeba počítat s nárůstem kapacity a potřebou rozšíření spektra sociálních služeb pro tuto cílovou skupinu.

3.5.2 Popis aktuální sociální situace osob - se zdravotním postižením

Početnou skupinu tvoří osoby se zdravotním postižením. Sociální služby využívá převážná část těchto osob. Setrvávají ve svém přirozeném domácím prostředí a využívají některé služby: denního stacionáře, průvodcovskou a předčitatelskou službu, aktivizační programy.

Osoby se zdravotním postižením jsou téměř závislé na systému sociálních služeb, pokud v jejich rodině není osoba, která o ně celodenně pečuje. U osob se zdravotním postižením zasahuje do systému poskytovaných služeb také zdravotní služba, a to rehabilitace poskytovaná v jejich domácím prostředí, která je zajišťována terénní zdravotní službou. Pomoc zdravotně postiženým občanům v Blansku je zabezpečována odborem sociálních věcí Městského úřadu Blansko, některými nestátními organizacemi jako jsou Hnutí Humanitární Pomoci, Svaz tělesně postižených v ČR, o.s. místní organizace, Sjednocená organizace nevidomých a slabozrakých v ČR, oblastní odbočka Blansko. Těmto organizacím město Blansko finančně přispívá na jejich činnost.

Problémy osob se zdravotním postižením

Každá z výše uvedených skupin osob s různým zdravotním postižením má své specifické problémy a potřeby. Nicméně většina problémů a nedostatků, s nimiž se zdravotně postižení občané potýkají, jsou nedostatečné finanční zdroje a stále malá informovanost a ztížená dostupnost informací zvláště pro osoby seniorského věku.

Organizace působící na území města Blansko významným způsobem doplňují nabídku sociálních služeb pro zdravotně postižené občany. Kromě poskytování základního poradenství a aktivizačních služeb zaměřených na rekondiční pobyty jsou poskytovány sociální služby pro handicapované občany ve stacionáři a chráněném bydlení. I zde se ukazuje nedostatečná stabilita financování, což znamená i nedostatečný zdroj finančních prostředků k zajištění profesního růstu zaměstnanců v těchto službách a možnost rozšíření kapacity služeb. Zatíženost počty klientů a jejich předpokládaný nárůst se ukazuje i ve službách pro tuto cílovou skupinu.

Ve Městě Blansko žije okolo 33% osob s omezenou schopností pohybu, a proto se město zapojilo do programu „Mobilita pro všechny“.

Cílem programu je odstranění bariér pro osoby tělesně postižené, nevidomé a slabozraké u vybraných budov, zařízení a venkovních ploch.

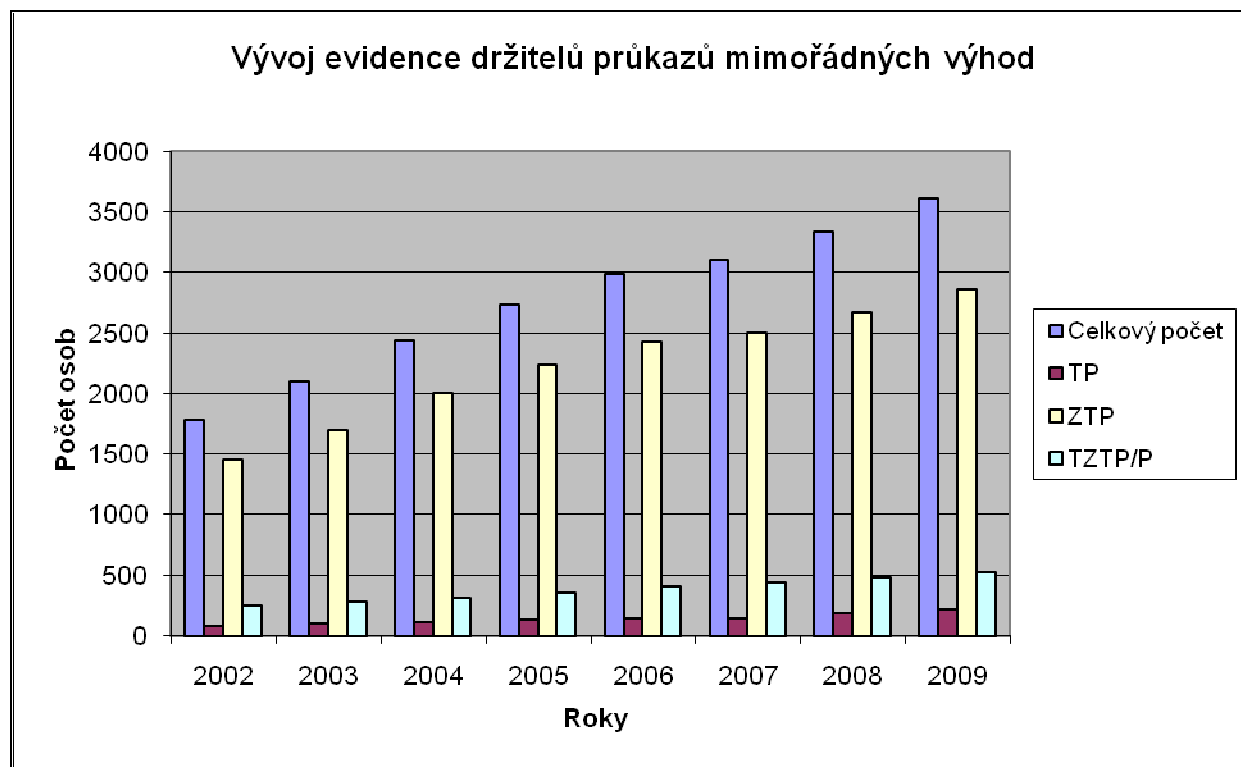
V listopadu roku 2007 byla ukončena první etapa programu, která zahrnovala bezbariérovou úpravu v místech přechodů pro chodce na 1. a 2. třídě důležitosti pěších tras (151 přechodů), úpravy parkovišť (doplnění vyhrazených stání), bezbariérový přístup do ZŠ Dvorská spolu s instalací plošiny na schodišti přes všechna čtyři podlaží, instalace akustických majáčků, výměny výtahů v Nemocnici Blansko.

V další etapě, která proběhla v roce 2008, pokračovalo odstraňování bariér na přechodech pro chodce na 3. třídě důležitosti – asi 70 přechodů, čímž byly odstraněny bariéry ve městě Blansku tak, aby celá oblast města byla bezbariérově dostupná – vedení této trasy lze shlédnout i na webových stránkách města v rámci 3D mapy města Blanska.

Projekt je průběžně doplňován dalšími bezbariérovými přechody a napojením podle požadavku občanů. Pro zvýšení bezpečnosti chodců bylo na nejméně frekventovanějších místech instalováno osvětlení přechodů.

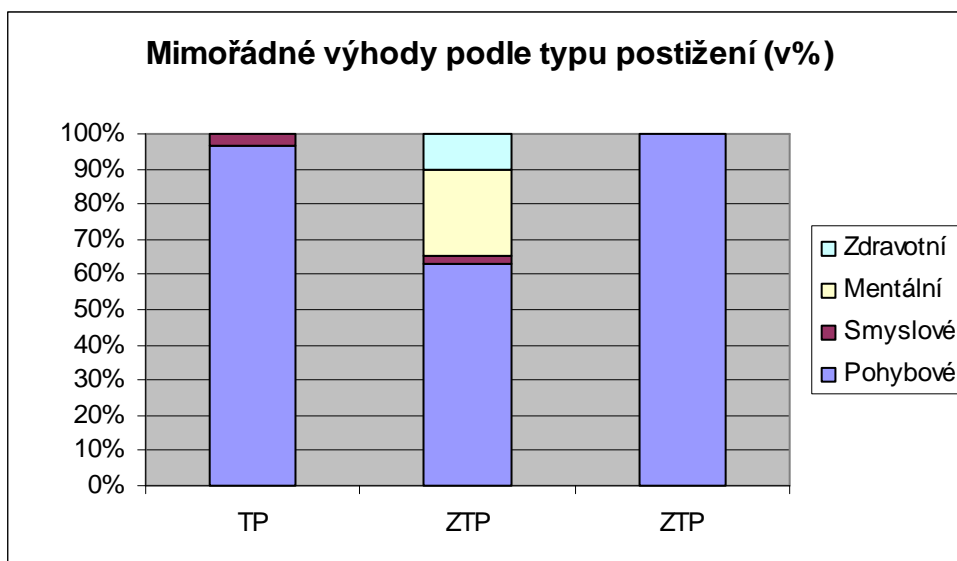
Tabulka: evidence držitelů průkazů mimořádných výhod - územně správní obvod Blansko k 1.1.2010 (z evid. MěÚ Blansko)								
Rok	2002	2003	2004	2005	2006	2007	2008	2009
Celkem	1786	2095	2442	2733	2988	3101	3339	3606
TP	82	105	119	132	144	153	188	217
ZTP	1453	1704	2002	2239	2430	2503	2668	2858
ZTP/P	251	286	321	362	414	445	483	531

Tabulka 4: Evidence držitelů mimořádných výhod



Graf 4: Evidence držitelů průkazů mimořádných výhod od roku 2003 - 2009

Graf ukazuje každoroční nárůst osob vykazujících změnu svého zdravotního stavu. Narůstá počet občanů, kterým jsou poskytovány mimořádné výhody I. stupně TP a II. stupně ZTP.



Graf 5: Evidence držitelů průkazů mimořádných výhod podle typu postižení rok 2009

Městský úřad Blansko, odbor sociálních věcí k 31. 12. 2009 ve SO ORP evidoval 1607 příjemců příspěvku na péči. Z uvedeného počtu byl příspěvek na péči přiznán 837 osobám v I. stupni závislosti, 380 osobám v II. stupni závislosti, 243 osobám ve III. stupni závislosti a 147 osobám ve IV. stupni závislosti.

Z uvedeného celkového počtu je 407 příjemců příspěvku na péči s trvalým pobytem v Blansku.

	Podíl osob v daném stupni			Z toho ženy		
	XII. 08	VI. 09	XII. 09	XII. 08	VI. 09	XII. 09
I. stupeň	897	849	837	628	577	571
II. stupeň	416	378	380	266	242	250
III. stupeň	160	232	243	91	145	150
IV. stupeň	128	143	147	70	78	85

Tabulka 5: Podíl osob s přiznaným příspěvkem na péči.

	Podíl osob v daném stupni v procentech			Z toho ženy v procentech		
	XII. 08	VI. 09	XII. 09	XII. 08	VI. 09	XII. 09
I. stupeň	56%	53%	52%	70%	68%	68%
II. stupeň	26%	23,6%	23,6%	64%	64%	65,8%
III. stupeň	10%	14,5%	15,1%	57%	62,5%	61,7%
IV. stupeň	8%	8,9%	9,3%	55%	54,5%	57,8%

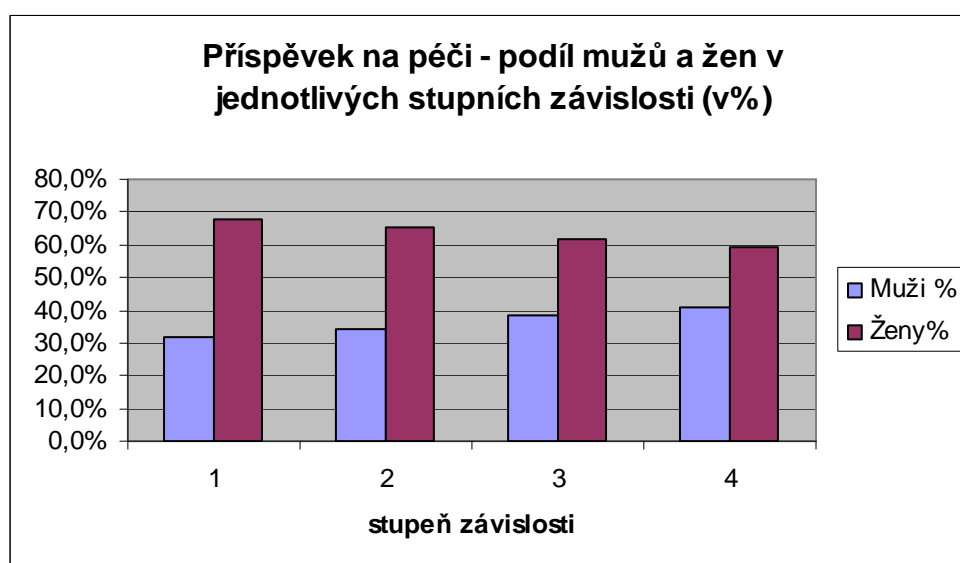
Tabulka 6: Podíl osob s přiznaným příspěvkem na péči vyjádřený procentuálně



Graf 6: Příspěvek na péči dle stupňů závislosti 2009



Graf 8: Příspěvek na péči podíl mužů a žen v % 2009



Graf 7: Příspěvek na péči podíl mužů a žen v jednotlivých stupních závislosti % 2009

Seznam služeb a poskytovatelů sociálních služeb v Blansku – cílová skupina osoby se zdravotním postižením - kapacita

Sociální služba	Název zařízení	Poskytovatel	Kapacita
§ 37 odborné sociální poradenství	Sjednocená organizace nevidomých a slabozrakých ČR , oblastní odbočka Blansko	Sjednocená organizace nevidomých a slabozrakých ČR	150-160
	Okno dokořán Blansko	DCHB, Oblastní charita Blansko	2100 intervencí ročně
§ 40 pečovatelská služba	Pečovatelská služba	Město Blansko	480
	Charitní pečovatelská služba Blansko	DCHB, Oblastní charita Blansko	260
	Český červený kříž, oblastní spolek Blansko	Český červený kříž, oblastní spolek Blansko	50
§ 42 průvodcovská a předčitatelská služba	Sjednocená organizace nevidomých a slabozrakých ČR , oblastní odbočka Blansko	Sjednocená organizace nevidomých a slabozrakých ČR	20
§ 46 denní stacionáře	Domov OLGA	Hnutí Humanitární Pomoci, Blansko	33
§ 51 chráněné bydlení	Centrum VELAN	Hnutí Humanitární Pomoci, Blansko	8
§ 54 raná péče	Středisko rané péče SPRP Brno	Společnost pro ranou péči, občanské sdružení	4
§ 66 sociálně aktivizační služby pro seniory a osoby se zdravotním postižením	Sjednocená organizace nevidomých a slabozrakých ČR , oblastní odbočka Blansko	Sjednocená organizace nevidomých a slabozrakých ČR	250
	Svaz tělesně postižených v České republice , o.s.	Svaz tělesně postižených v České republice , o.s.	Službu lze poskytnout 2 klientům současně.

Tabulka 7: Seznam registrovaných služeb a poskytovatelů služeb pro osoby se zdravotním postižením data z registru poskytovatelů k 1.1.2010

Kontakt na organizace poskytující sociální služby pro osoby se zdravotním postižením na území města

Název organizace :	Sjednocená organizace nevidomých a slabozrakých ČR , oblastní odbočka Blansko
Nabízené služby :	Odborné sociální poradenství, průvodcovská a předčitatelská služba, sociálně aktivizační služby pro seniory
Adresa :	K. J. Mašky 1413/2, 678 01 Blansko Telefon: 516 410 595 Fax: 516 410 595 E-mail: blansko-odbocka@sons.cz Internetové stránky: www.sons.cz
Kontaktní osoba :	Bc. Marie Reková , Helena Hádlerová
Provozní doba :	Ambulantní formy poskytování: PO: 8:00 – 12:00, 12:30 - 18:00, ST: 8:00 – 12:00, 12:30 – 15:00, ČT: 8:00 – 12:00 Terénní formy poskytování: PO: 8:00 – 12:00, 12:30 - 18:00, ST: 8:00 – 12:00, 12:30 – 15:00, ČT: 8:00 – 12:00
Popis poskytovaných služeb :	- odborné sociální poradenství, osobní asistenční služby, průvodcovská a předčitatelská služba, sociálně aktivizační služby pro seniory a osoby se zdravotním postižením
Kapacita :	Ambulantní formy poskytování: počet intervencí (30 min. jednání) – 40 Terénní formy poskytování: počet intervencí (30 min. jednání) – 40

Název organizace :	Diecézní charita Brno, Oblastní charita Blansko
Nabízené služby :	Okno dokořán – odborné sociální a právní poradenství
Adresa :	Komenského 19, 678 01 Blansko Telefon: 516 411 583, 516 417 351 Fax: 516 417 351 E-mail: poradna.blansko@caritas.cz Internetové stránky: www.blansko.caritas.cz
Kontaktní osoba :	Bc. Ivana Přikrylová, DiS.
Provozní doba :	pondělí – středa 7.30-11.30, 12.00-17.00 úterý, čtvrtek pátek 8.30-11.30, 12.30-15.00
Popis poskytovaných služeb :	- Odborné sociální poradenství pro lidi, kteří se ocitli v nepříznivé sociální situaci.
Kapacita :	2100 intervencí ročně

§ 40 pečovatelská služba – kontakt na poskytovatele uveden na str. 31,32.

<i>Název organizace :</i>	Hnutí Humanitární Pomoci, Blansko
<i>Nabízené služby :</i>	Denní stacionář – Domov OLGA
<i>Adresa :</i>	Leoše Janáčka 2184/15, 678 01 Blansko Telefon, fax: 516 418 727, 516 418 727 E-mail: olga@hhp.cz Internetové stránky: www.hhp.cz
<i>Kontaktní osoba :</i>	Jana Kratochvílová
<i>Provozní doba :</i>	pondělí - pátek 7.00-15.00
<i>Popis poskytovaných služeb :</i>	Denní stacionář pro dospělé lidi s mentálním postižením.
<i>Kapacita :</i>	26 klientů

<i>Název organizace :</i>	Hnutí Humanitární Pomoci, Blansko
<i>Nabízené služby :</i>	Chráněné bydlení – Centrum VELAN
<i>Adresa :</i>	L. Janáčka 2184/15, 67801 Blansko Telefon, fax: 516 418 727 E – mail: centrum@hhp.cz Internetové stránky: www.hhp.cz
<i>Kontaktní osoba :</i>	Mgr. Marek Rada
<i>Provozní doba :</i>	Pobytová forma poskytování: nepřetržitě
<i>Popis poskytovaných služeb :</i>	Chráněné bydlení pro dospělé lidi s mentálním postižením.
<i>Kapacita :</i>	Počet klientů - 8

<i>Název organizace :</i>	Středisko rané péče Brno
<i>Nabízené služby :</i>	Raná péče – komplex služeb pro rodiny dětí raného věku s těžkým zrakovým a kombinovaným postižením ve městě Blansko
<i>Adresa :</i>	Nerudova 7, 602 00 Brno Telefon, fax: 541 236743 Mobil: 777 234 034 E-mail: brno@ranapece.cz Internetové stránky: www.ranapece.cz
<i>Kontaktní osoba :</i>	Mgr. Karla Němcová
<i>Provozní doba :</i>	pondělí - pátek 7 - 19 hod.
<i>Popis poskytovaných služeb :</i>	Raná péče je poskytována v několika formách. Má převážně terénní charakter. Základem jsou konzultační návštěvy odborného poradce v domácím prostředí clientské rodiny, spojené s doporučením a zapůjčením vhodných hraček a pomůcek, podporujících vývoj dítěte. Doplnkovými formami, které si rodiče mohou vybrat, jsou konzultace s instruktorkou zrakové stimulace, fyzioterapeutkou, s logopedkou, ambulantní konzultace ve středisku, nabídka kontaktů a setkávání rodin zatížených podobnými problémy, semináře s odbornou tematikou, poskytování informací vč. zapůjčování odborné literatury.
<i>Kapacita :</i>	4 klienti

Název organizace :	Svaz tělesně postižených v České republice, o.s.
Nabízené služby :	Sociálně aktivizační programy pro osoby se zdravotním postižením
Adresa :	Čapkova 6, 678 01 Blansko Okresní organizace Telefon, fax: 516 411 117, 728 202 083, 516 438 013 E-mail: petrkrejci@post.cz
Kontaktní osoba :	JUDr. Petr Krejčí
Provozní doba :	Ambulantní forma poskytování: PO: 8:00 – 12:00, ST: 8:00 – 12:00, PÁ: 08:00 – 12:00
Popis poskytovaných služeb :	Sociálně aktivizační programy pro osoby se zdravotním postižením.
Kapacita :	Kapacita ambulantní formy poskytování : počet klientů 2 Službu lze poskytnout 2 klientům současně.

Vyhodnocení

Na území města Blansko získalo registraci 7 poskytovatelů v oblasti služeb pro osoby se zdravotním postižením. Chráněné bydlení Centrum „VELAN“ usiluje o rozšíření kapacity chráněného bydlení, prozatím se plán z finančních důvodů nepodařilo realizovat. I nadále zůstává jednou z navržených priorit .

3.5.3 Popis aktuální sociální situace - mládež, rodina v krizi

Princip komunitního plánování je založen na působení společensko – strukturálních podmínek na život rodin. Programy i sociální služby se zaměřují na poradenství v oblasti rodinné problematiky, manželských a předmanželských problémů, preventivní aktivity a podporu rodinného systému při řešení obtížných situací ve spolupráci s jinými institucemi. Jsou podporovány služby jako odborné sociální poradenství, krizová pomoc a terénní programy, nízkoprahový klub. Zejména však služby zaměřené na minimalizaci škod spojených se zneužíváním návykových látek ohrožující život rodin a mladistvých.

Město Blansko nabízí osamělým rodičům s nezaopatřenými dětmi, kteří se ocitli v obtížné životní situaci, ubytování v bytech určených k tomuto bydlení, tzv. sociálních bytech. Po dobu ubytování jsou rodiče podporováni odborem sociálních věcí při hledání vhodného bydlení.

Město vede pořadník čekatelů na obecní byty, kde jsou bodově zvýhodňováni zejména žadatelé s dětmi (př. rodiny s dětmi, osamělé matky s dětmi). Město Blansko se snaží být nápomocné zejména sociálně slabším občanům a rodinám s dětmi.

Obecně roste zájem o všechny druhy poradenství a krizové pomoci. Odbor sociálních věcí, oddělení sociálně právní ochrany dětí se zabývá péčí o ohrožené rodiny a jejich děti v souladu se zákonem č. 359/1999 Sb., o sociálně právní ochraně dětí, ve znění pozdějších předpisů. Zajišťuje náhradní

rodinnou péči a vyhledává vhodné osvojitele a pěstouny. Zajišťuje poradenskou činnost na úseku péče o rodinu, děti a v oblasti preventivní činnosti v rámci péče o děti vyžadující zvýšenou pozornost. Pořádá ve spolupráci se sdružením Horizont víkendové resocializační pobyty a letní tábory pro děti z rodin, které vyžadují zvýšenou pozornost.

Komunitní plán sociálních služeb zahrnuje zmapované potřeby v oblasti podpory rodin a mládeže. Jeho nástroji jsou partnerství a vzájemná soustavná komunikace mezi občany, pracovními skupinami a politickou reprezentací. Jsou mapovány nezbytné ukazatele, které reagují na konkrétní potřeby rodin. Vytvořená rodinná koncepce vychází ze zjištěných analýz a současného stavu v souladu s dokumentem Koncepce rodinné politiky Jihomoravského kraje a Národní rodinné politiky. Jednotlivé priority a opatření zahrnují aktuální a reálné požadavky. Pomoc rodinám je koncipována tak, aby přispívala k rozvoji rodinného života a to v oblastech péče o děti, domácnosti, informovanosti, partnerství, řešení neshod a krizí, harmonizaci partnerského života.

Seznam služeb a poskytovatelů sociálních služeb v Blansku – cílová skupina a mládeže, rodina v krizi - kapacita

Sociální služba	Název zařízení	Poskytovatel	Kapacita /rok
§ 37 odborné sociální poradenství	Poradna pro rodinu, manželství a mezilidské vztahy	Město Blansko	900
§ 57 azylové domy	Centrum „PRO“ Blansko	DCHB, Oblastní charita Blansko	24 lůžek
§ 60 krizová pomoc	Magdala	DCHB, Oblastní charita Blansko	200
	Centrum „PRO“ Blansko	DCHB, Oblastní charita Blansko	2 lůžka
	Okno dokořán - krizová pomoc	DCHB, Oblastní charita Blansko	520
§ 62 nízkoprahové zařízení pro děti a mládež	Nízkoprahový klub pro děti a mládež PVC	Sdružení Podané ruce, o.s	600
§65 sociálně aktivizační služby pro rodiny s dětmi	Centrum „PRO“ Blansko	DCHB, Oblastní charita Blansko	105

§ 69 terénní programy	Spona Blansko	DCHB, Oblastní charita Blansko	225
	Víceúčelová drogová služba na Blanensku	Sdružení Podané ruce, o.s.	200

Tabulka 8: Seznam registrovaných služeb a poskytovatelů služeb pro rodiny v krizi

Kontakt na organizace poskytující sociální služby pro rodiny v krizi a mládež na území města

Název organizace :	Město Blansko
Nabízené služby :	Poradna pro rodinu, manželství a mezilidské vztahy je speciální, odborné, psychologické pracoviště, které ambulantní a terénní formou poskytuje odborné sociální poradenství a psychoterapii lidem, kteří se ocitli v osobní, vztahové, rodinné, životní či existenciální tísní.
Adresa :	Sladkovského 2b, 678 01 Blansko Telefon: 516 413 524 E-mail: poradna@blansko.cz Internetové stránky: www.blansko.cz
Kontaktní osoba :	Mgr. Radka Šebelová
Provozní doba :	po – 9-14h, út, st 9-17h, čtv 9-15h, pá 9-14h
Popis poskytovaných služeb :	- Zařízení nabízí a poskytuje odborné sociální poradenství se zaměřením na tyto okruhy problematiky:
Kapacita :	900 kontaktů ročně

Název organizace:	Diecézní charita Brno, Oblastní charita Blansko
Nabízené služby:	Centrum „PRO“ Blansko, Azylový dům, krizová pomoc a sociálně aktivizační služby pro rodiny s dětmi
Adresa :	Sladkovského 2b, 678 01 Blansko Telefon, fax: 516 411 400 E-mail: matka-dite.blansko@caritas.cz Internetové stránky: www.blansko.caritas.cz
Kontaktní osoba:	Mgr. Blanka Bendová
Provozní doba:	Azylový dům nonstop Krizová pomoc nonstop Sociálně aktivizační služby pondělí –pátek 08.00-15.00
Popis poskytovaných služeb:	Centrum pro matku a dítě poskytuje koncepční, systematickou, sociálně – psychologickou, terénní a terapeutickou pomoc matkám a dětem v dlouhodobě tíživé nebo krizové životní situaci s možností přechodného ubytování.
Kapacita:	Dle registrace služeb

Název organizace:	Diecézní charita Brno, oblastní charita Blansko Magdala
Nabízené služby:	Krizová pomoc

Název organizace:	Diecézní charita Brno, oblastní charita Blansko Magdala
Adresa:	Komenského 2366/19, 67 801 Blansko Tel, fax: 516 417 351 E-mail: eliska.bohatcova@caritas.cz Internetové stránky: www.blansko.caritas.cz
Kontaktní osoba:	Eliška Bohatcová
Provozní doba:	Pondělí – pátek 8:00 – 12:30, 12:30 – 15:30
Popis poskytovaných služeb:	Ambulantní a terénní forma poskytování služeb.
Kapacita:	Kapacita ambulantní formy poskytování 226 klientů. Kapacita terénní formy poskytování 225 klientů.

Název organizace:	Sdružení Podané ruce, o.s. Brno
Nabízené služby:	Nízkoprahový klub pro děti a mládež PVC
Adresa:	Sadová 2, 678 01 Blansko Telefon : do PVC klubu - 516 410 621 Telefon, fax: Sdružení Podané ruce - 545 247 535 E-mail nzdm.blansko@podaneruce.cz Internetové stránky: www.pvcklub.unas.cz , www.podaneruce.cz
Kontaktní osoba:	Mgr. Helena Kotová, mobil 777 916 283
Provozní doba:	pondělí 10.00-16.00 mobil, telefon úterý - pátek 10.00-14.00 mobil, telefon 14.00-20.00 otevřen klub neděle 14.00-20.00 otevřen klub
Popis poskytovaných služeb:	- Služba je určena dětem a mládeži, které se ocitly v obtížné životní situaci nebo jsou jí ohroženy, a které nevyhledávají standardní formy institucionalizované pomoci a péče.
Kapacita:	600 klientů

Název organizace :	Sdružení Podané ruce, o.s. Brno
Nabízené služby :	Víceúčelová drogová služba na Blanensku - terénní programy, odborné sociální poradenství a poradenství v oblasti drog a drogových závislostí
Adresa :	Fügnerova 1, 678 01 Blansko Telefon, fax: 516 411 692, 605 839 039 , 774 916 048 E-mail: terenbk@podaneruce.cz Internetové stránky: www.podaneruce.cz
Kontaktní osoba :	Jiří Valnoha, MA, DiS, Mgr.Magda Frišaufová
Provozní doba :	pondělí, středa, čtvrtek, pátek 12.00-18.00
Popis poskyt. Služeb :	- Terénní program - Drogová poradna pro širokou veřejnost.
Kapacita :	200 klientů (za rok)

Vyhodnocení

Na území města Blansko poskytují sociální služby pro mládež a rodiny ohrožené sociálním vyloučením celkem 3 registrovaní poskytovatelé sociálních služeb. Nárůst klientů zaznamenala Víceúčelová drogová služba na Blanensku - terénní programy, odborné sociální poradenství a poradenství v oblasti drog a drogových závislostí, nízkoprahový klub PVC. Město Blansko zaznamenává problémy s lidmi, kteří mají problém s drogami, jsou ohroženi sociálním vyloučením a nepříznivým sociálním vývojem.

3.5.4 Popis aktuální sociální situace osob - ohrožených sociálním vyloučením, osob v krizi, menšin

Sociální vyloučení (exkluzi) lze chápat jako znesnadnění účasti na běžných aktivitách společnosti některým osobám nebo skupinám osob. Osoby mohou být vyloučeny z trhu práce, z přístupu ke zdrojům, pozicím, příležitostem, právům, zboží a službám. Sociální vyloučení může nabývat různých forem, např. prostorové segregace, stigmatizace a symbolického vyloučení, snížení sociokulturních dovedností, ztíženého přístupu na legální trh práce apod.

Dle odhadů je na území města Blansko přibližně 357 osob bez domova¹⁷, tj. s trvalým pobytem „na radnici“ na nám. Svobody 3, Blansko. Část jich přespává u svých přátel. V letních měsících někteří z nich vyhledávají přístřeší pod mosty řeky Svitavy a v zimním období jich jen nepatrná část vyhledá noclehárnu pro muže.

Sociálně patologické jevy se vyskytují jen v malé míře. Objevují se drobné krádeže, gamblerství, závislost na drogách (zejména na „droze chudých“ toluenu). Sociálně právní poradenství pro populaci, která z důvodu svého sociálního znevýhodnění nedokáže řešit svoji obtížnou situaci, zajišťuje charitní dům sociální intervence „Okno dokořán“. Zde funguje také služba krizové pomoci obětem domácího násilí, obchodování s lidmi, nucené prostituce.

Primární prevence je směřována do škol. Zde se v rámci přednáškových programů odborníci věnují tématu domácího násilí a jeho následkům.

V Blansku jsou k dispozici sociální byty tzv. holobyty, které jsou spravovány firmou Vrba s.r.o. Charita zajišťuje pro některé obyvatele těchto bytů sociální poradenství. Byty jsou využívány v některých případech dlouhodobě, v jiných případech jen dočasně a to z důvodu dluhů na nájmu.

Problémy osob ohrožených sociálním vyloučením

Osoby ohrožené sociálním vyloučením mají své specifické problémy a potřeby, nicméně většina problémů a nedostatků, s nimiž se musejí potýkat, jsou podobného rázu. Patří k nim:

- znevýhodnění ve společnosti, ve vzdělávání a na trhu práce
- problém integrace v rámci společnosti, zaměstnání a vzdělávání

17 zdroj: MěÚ Blansko – matrika, k 31.1.2009

- hrozba sociální izolace a osamělosti
- problém závislosti a nesamostatnosti prohlubující společenské i pracovní znevýhodnění
- nedostatečný přenos informací
- nedostatečná podpora s ekonomickými, sociálními i psychickými obtížemi
- sociální práce s těmito osobami je omezena na administrativní distribuci sociálních dávek

Podpora menšin

Na území města Blansko žije, jak dokládá dokument Socio-demografické analýzy z roku 2007 mongolská menšina od roku 2001. Do České republiky přijíždějí na základě uděleného víza v Mongolsku. Přicházejí sem za prací, žijí v Blansku i v obcích správního obvodu. Projekt Charity - Integrace cizinců do ČR, přispívá k jejich integraci. Formou zajištěných volnočasových aktivit a sociálně-právního poradenství dochází k postupné k integraci této cílové skupiny do majoritní společnosti.¹⁸

Seznam služeb a poskytovatelů sociálních služeb v Blansku – cílová skupina osoby ohrožené sociálním vyloučením - kapacita

Sociální služba	Název zařízení	Poskytovatel	Kapacita
§ 55 telefonní krizová pomoc	Linka důvěry Blansko	DCHB, Oblastní charita Blansko	2 936
§ 61 nízkoprahová denní centra	Stará fabrika Blansko – nízkoprahové denní centrum	DCHB, Oblastní charita Blansko	55
§ 63 noclehárny	Noclehárna pro muže Blansko	DCHB, Oblastní charita Blansko	15 lůžek
§ 69 terénní programy	SPONA Blansko - terénní programy	DCHB, Oblastní charita Blansko	6
	Víceúčelová drogová služba na Blanensku, Sdružení Podané ruce	Sdružení Podané ruce, o.s.	200
§ 70 sociální rehabilitace	Stará fabrika Blansko – sociální rehabilitace	DCHB, Oblastní charita Blansko	50

Tabulka 9: Seznam služeb a poskytovatelů soc. služeb pro osoby ohrožené sociálním vyloučením

¹⁸ Komunitní plán sociálních služeb 2008-2009 s. 99-100

Kontakt na organizace poskytující sociální služby pro osoby v krizi na území města

Název organizace:	Diecézní charita Brno, Oblastní charita Blansko
Nabízené služby:	Linka důvěry Blansko - telefonická krizová pomoc
Adresa:	Oblastní charita Blansko, Komenského 19, 67801 Blansko <i>Telefon:</i> 516 410 668 <i>Tel., fax :</i> 516 417 351 <i>E-mail:</i> blansko@caritas.cz <i>Internetové stránky:</i> www.blansko.caritas.cz
Kontaktní osoba:	Mgr. Miroslav Doležel
Provozní doba:	nepřetržitě 24 hodin denně - NONSTOP -
Popis poskytovaných služeb:	- Linka důvěry poskytuje nepřetržitou službu po telefonu
Kapacita:	2 936 (počet kontaktů za rok)

Název organizace :	Diecézní charita Brno, Oblastní charita Blansko
Nabízené služby :	Stará fabrika Blansko – nízkoprahové denní centrum, sociální rehabilitace
Adresa :	Sadová 149/2, 678 01 Blansko <i>Telefon:</i> 516 412 137 <i>E-mail:</i> práce.blansko@caritas.cz <i>Internetové stránky:</i> www.blansko.caritas.cz
Kontaktní osoba :	Anna Baláková
Provozní doba :	pondělí - pátek 8.00-11.30 a 12.30-15.30
Popis poskytovaných služeb :	- nácvik dovedností pro zvládnání péče o vlastní osobu, soběstačnosti a dalších činností vedoucích k sociálnímu začlenění - zprostředkování kontaktu se společenským prostředím - výchovné vzdělávací a aktivizační činnosti - pomoc při uplatňování práv, oprávněných zájmů a při obstarávání osobních záležitostí
Kapacita :	28 klientů denně – nízkoprahové denní centrum 9 klientů denně - sociální rehabilitace

Název organizace :	Diecézní charita Brno, Oblastní charita Blansko
Nabízené služby :	Noclehárna pro muže Blansko - poskytuje ambulantní službu osobám bez přístřeší, které mají zájem o využití hygienického zařízení a přenocování.
Adresa :	Luční 10, 678 01 Blansko Telefon: 516 410 467 Fax: 516 417 351 E-mail: nocleharna.blansko@caritas.cz Internetové stránky: www.blansko.caritas.cz
Kontaktní osoba :	František Kratochvíl
Provozní doba :	služba je poskytována celoročně, každý den od 20.00 do 8.00
Popis poskytovaných služeb :	- Služba obsahuje tyto základní činnosti: a/ pomoc při osobní hygieně nebo poskytnutí podmínek pro osobní hygienu b/ poskytnutí přenocování
Kapacita :	15 lůžek

Název organizace :	Diecézní charita Brno, Oblastní charita Blansko
Nabízené služby :	Okno dokořán Blansko - terénní programy
Adresa :	Komenského 19, 678 01 Blansko Telefon: 516 417 351 Fax: 516 417 351 E-mail: teren.blansko@caritas.cz Internetové stránky: www.blansko.caritas.cz
Kontaktní osoba :	Jiřina Sovová
Provozní doba :	úterý 7.30-11.30 středa a čtvrtek 7.30-11.30 a 12.00-15.30
Popis poskytovaných služeb :	- Cílem služby terénní programy je aktivní vyhledávání a kontaktování rizikových osob a skupin v místech a v době, kde se obvykle zdržují, minimalizování důsledků jejich způsobu života, hledání řešení současné situace, obnova sil.
Kapacita :	173 klientů (za rok)

Název organizace:	Sdružení Podané ruce, o.s., Brno
Nabízené služby :	Víceúčelová drogová služba na Blanensku - terénní programy, odborné sociální poradenství a poradenství v oblasti drog a drogových závislostí
Adresa :	Fügnerova 1, 678 01 Blansko Telefon, fax: 516 411 692, 605 839 039 E-mail: terenbk@podaneruce.cz Internetové stránky: www.podaneruce.cz
Kontaktní osoba :	Jiří Valnoha, MA, DiS, Mgr. Magda Frišaufová
Provozní doba :	pondělí, středa, čtvrtek, pátek 12.00-18.00
Popis poskytovaných služeb :	- Terénní program zaměřený na minimalizaci škod způsobených užíváním návykových látek - Drogová poradna pro širokou veřejnost
Kapacita :	200 klientů (za rok)

Název organizace:	Diecézní charita Brno, Spona
Nabízené služby :	Pomoc pro oběti domácího násilí, osoby v krizi, rodiny s dětmi/dítětem, senioři.
Adresa :	Komenského 2366/19, 678 01 Blansko Tel, fax: 516 417 351 E-mail: spona.blansko@caritas.cz Internetové stránky: www.blansko.caritas.cz
Kontaktní osoba :	Mgr. Dagmar Kučerová
Provozní doba :	Pondělí – pátek 8:00 – 12:00, 12:30 – 15:30
Popis poskytovaných služeb :	Terénní poskytování sociálních služeb.
Kapacita :	6 klientů

Vyhodnocení

Na území města Blansko získali registraci 2 poskytovatelé v oblasti sociálních služeb pro osoby ohrožené sociálním vyloučením. Kapacita služeb a jejich využití je prozatím vyrovnané.

Kontakt na organizace poskytující sociální služby pro menšiny na území města

Název organizace :	Diecézní charita Brno, Oblastní charita Blansko
Nabízené služby :	Okno dokořán – odborné sociální a právní poradenství
Adresa :	Komenského 19, 678 01 Blansko Telefon: 516 411 583, 516 417 351 Fax: 516 417 351 E-mail: poradna.blansko@caritas.cz Internetové stránky: www.blansko.caritas.cz
Kontaktní osoba :	Bc. Ivana Přikrylová, DiS.
Provozní doba :	pondělí - pátek 7.30-11.30, 12.00-17.00
Popis poskytovaných služeb :	- Odborné sociální poradenství pro lidi, kteří se ocitli v nepříznivé sociální situaci.
Kapacita :	2100 intervencí ročně

Název zařízení :	Diecézní charita Brno, Oblastní charita Blansko
Nabízené služby :	Okno dokořán – krizová pomoc, zařízení pro krizovou pomoc
Adresa :	Komenského 19, 678 01 Blansko Telefon: 516 417 351 E-mail: krizovapomoc.blansko@caritas.cz Internetové stránky: www.blansko.caritas.cz
Kontaktní osoba:	Mgr. Miroslav Šamalík
Provozní doba:	Po, út, čt: 8.00-11.30, 12.30-15.00 , st: 8.00-11.30, 12.30-17, pá: 8.00-11.30.
Popis poskytovaných služeb:	služby určené dospělým osobám, které se nacházejí v situaci ohrožení zdraví nebo života.
Kapacita:	520 klientů (za rok)

Vyhodnocení

Na území města Blansko získal registraci 1 poskytovatel v oblasti sociálních služeb pro menšiny. Kapacity služeb a jejich využití je prozatím vyrovnané. Službu provádí zjevný nedostatek finanční podpory k jejímu zajištění.

Přehled registrovaných sociálních služeb na území Města Blansko

Sociální služba	Název zařízení	Poskytovatel	Počet služeb na území města
§ 37 odborné sociální poradenství	Poradna pro rodinu, manželství a mezilidské vztahy	Město Blansko	3
	Sjednocená organizace nevidomých a slabozrakých ČR, oblastní pobočka Blansko	Sjednocená organizace nevidomých a slabozrakých ČR	
	Okno dokořán Blansko	DCHB, Oblastní charita Blansko	
§ 40 pečovatelská služba	Pečovatelská služba	Město Blansko	3
	Charitní pečovatelská služba	DCHB, Oblastní charita Blansko	
	Český červený kříž, oblastní spolek Blansko	Český červený kříž oblastní spolek Blansko	
§ 42 průvodcovská a předčitatelská služba	Sjednocená organizace nevidomých a slabozrakých ČR, oblastní pobočka Blansko	Sjednocená organizace nevidomých a slabozrakých ČR	1
§ 46 denní stacionáře	Domov OLGA	Hnutí Humanitární Pomoci	1
§ 49 domovy pro seniory	SENIOR centrum Blansko, příspěvková organizace	Jihomoravský kraj	1

§ 50 domovy se zvláštním režimem	SENIOR centrum Blansko, příspěvková organizace	Jihomoravský kraj	1
§ 51 chráněné bydlení	Centrum Velan	Hnutí Humanitární Pomoci	1
§ 54 raná péče	Středisko rané péče SPRP Brno	Společnost pro ranou péči, občanské sdružení	1
§ 55 telefonická krizová pomoc	Linka důvěry Blansko	DCHB, Oblastní charita Blansko	1
§ 57 azylové domy	Centrum „PRO“ Blansko	DCHB, Oblastní charita Blansko	1
§ 60 krizová pomoc	Centrum „PRO“ Blansko	DCHB, Oblastní charita Blansko	2
	Okno dokořán Blansko – krizová pomoc	DCHB, Oblastní charita Blansko	
§ 61 nízkoprahová denní centra	Stará fabrika Blansko – nízkoprahové denní centrum,	DCHB, Oblastní charita Blansko	1
§ 62 nízkoprahové zařízení pro děti a mládež	Nízkoprahový klub pro děti a mládež PVC	Sdružení Podané ruce, o.s.	1
§ 63 noclehárny	Noclehárna pro muže Blansko	DCHB, Oblastní charita Blansko	1
§ 65 sociálně aktivizační služby pro rodiny s dětmi	Centrum „PRO“ Blansko	DCHB, Oblastní charita Blansko	1
§ 66 sociálně aktivizační služby pro seniory a osoby se zdravotním postižením	Svaz tělesně postižených v České republice, o.s.	Okresní organizace	2
	Sjednocená organizace nevidomých a slabozrakých ČR, oblastní pobočka Blansko	Sjednocená organizace nevidomých a slabozrakých ČR	
§ 69 terénní programy	Okno dokořán Blansko	DCHB, Oblastní charita Blansko	3
	Spona Blansko	DCHB, Oblastní charita Blansko	
	Víceúčelová drogová služba na Blanensku	Sdružení Podané ruce, o.s.	
§ 70 sociální rehabilitace	Stará fabrika Blansko – sociální rehabilitace	DCHB, Oblastní charita Blansko	1

Tabulka 10: Přehled registrovaných sociálních služeb na území Města Blansko

Vyhodnocení

Na území města Blansko je poskytováno 18 druhů sociálních služeb. Jejich poskytování zajišťuje 9 poskytovatelů.

Přehled registrovaných sociálních služeb na území SO ORP Blansko

Sociální služba	Název zařízení	Poskytovatel	Celkem poskytovatelů
§ 37 odborné sociální poradenství	Poradna pro rodinu, manželství a mezilidské vztahy	Město Blansko	3
	Sjednocená organizace nevidomých a slabozrakých ČR, oblastní odbočka Blansko	Sjednocená organizace nevidomých a slabozrakých ČR	
	Okno dokořán Blansko	DCHB, Oblastní charita Blansko	
§ 40 pečovatelská služba	Pečovatelská služba	Město Blansko	6
	Charitní pečovatelská služba Blansko	DCHB, Oblastní charita Blansko	
	Pečovatelská služba města Adamova	Město Adamov	
	Pečovatelská služba	Městys Jedovnice	
	Pečovatelská služba	Obec Petrovice	
	OSČCK Blansko	Český červený kříž oblastní spolek Blansko	
§ 42 průvodcovská a předčitatelská služba	Sjednocená organizace nevidomých a slabozrakých ČR, oblastní odbočka Blansko	Sjednocená organizace nevidomých a slabozrakých ČR	1
§ 46 denní stacionáře	Domov OLGA	Hnutí Humanitární Pomoci	1
§ 49 domovy pro seniory	SENIOR centrum Blansko, příspěvková organizace	Jihomoravský kraj	2
	Domov pro seniory Černá Hora	Jihomoravský kraj	
§ 50 domovy se zvláštním režimem	SENIOR centrum Blansko, příspěvková organizace	Jihomoravský kraj	2
	Domov pro seniory Černá Hora	Jihomoravský kraj	
§ 51 chráněné bydlení	Centrum VELAN	Hnutí Humanitární Pomoci	1
§ 54 raná péče	Středisko rané péče SPRP Brno	Společnost pro ranou péči, občanské sdružení	1
§ 55 telefonní krizová pomoc	Linka důvěry Blansko	DCHB, Oblastní charita Blansko	1

§ 57 azylové domy	Centrum „PRO“ Blansko	DCHB, Oblastní charita Blansko	2
	Azylový dům Lávka Petrovice	Obec Petrovice	
§ 60 krizová pomoc	Centrum „PRO“ Blansko	DCHB, Oblastní charita Blansko	3
	Magdala	DCHB, Oblastní charita Blansko	
	Okno dokořán - krizová pomoc	DCHB, Oblastní charita Blansko	
§ 61 nízkoprahová denní centra	Stará fabrika Blansko – nízkoprahové denní centrum,	DCHB, Oblastní charita Blansko	1
§ 62 nízkoprahové zařízení pro děti a mládež	Nízkoprahový klub pro děti a mládež PVC	Sdružení Podané ruce, o.s	2
	Zlatá zastávka Adamov	DCHB, Oblastní charita Blansko	
§ 63 noclehárny	Noclehárna pro muže Blansko	DCHB, Oblastní charita Blansko	1
§65 sociálně aktivizační služby pro rodiny s dětmi	Centrum „PRO“ Blansko	DCHB, Oblastní charita Blansko	1
§ 66 sociálně aktivizační služby pro seniory a osoby se zdravotním postižením	Svaz tělesně postižených v ČR, o.s.	Okresní organizace	4
	Sjednocená organizace nevidomých a slabozrakých ČR, oblastní pobočka Blansko	Sjednocená organizace nevidomých a slabozrakých ČR	
	Pěkná modrá Doubravice	DCHB, Oblastní charita Blansko	
§ 69 terénní programy	Okno dokořán Blansko	DCHB, Oblastní charita Blansko	3
	Okno dokořán – SPONA Blansko terénní programy	DCHB, Oblastní charita Blansko	
	Víceúčelová drogová služba na Blanensku, Sdružení Podané ruce	Sdružení Podané ruce, o.s.	
§ 70 sociální rehabilitace	Stará fabrika Blansko –sociální rehabilitace	DCHB, Oblastní charita Blansko	1

Tabulka 11: Přehled registrovaných sociálních služeb na území SO ORP Blansko

Vyhodnocení

Na území SO ORP Blansko je poskytováno 19 druhů sociálních služeb. Jejich poskytování zajišťuje 12 poskytovatelů.

4. NÁVRHOVÁ ČÁST II. KOMUNITNÍHO PLÁNU SOCIÁLNÍCH SLUŽEB MĚSTA BLANSKO

4.1 Průběh II. etapy KPSS

4.1.1 Harmonogram akcí

Komunitní plánování sociálních služeb Blansko:

- Vyhodnocení předcházejícího období (březen 2009 - duben 2009)
- Analyticko - popisná fáze setkávání pracovních skupin (květen 2009 – září 2009)
- Fáze plánování, návrhu priorit a opatření II. Komunitního plánu sociálních služeb (říjen 2009 – prosinec 2009)
- Proces schvalování (od ledna 2010 – do března 2010)
- Realizační fáze (od březen 2010 – do prosince 2011)

Hlavní aktivity jednotlivých fází:

- Setkávání pracovních skupin 2008 - 2010
2. **Analyticko-popisná fáze** (květen 2009 – září 2009)
 - zajištění informační kampaně prostřednictvím pracovních skupin a poskytovatelů
 - vytváření organizačních struktur a propojení poskytovatelů
 - popis aktuální sociální situace (popis služeb, sociální situace z pohledu široké veřejnosti a poskytovatelů, analýza přání a potřeb uživatelů sociálních služeb atd.)
 - analýza finančních toků v oblasti sociálních služeb
 - definování priorit
 3. **Fáze plánování** (říjen 2009 – prosinec 2009)
 - zpracování SWOT analýz jednotlivých prioritních oblastí

- návrhy jednotlivých opatření, rozpracování opatření do aktivit
- zpracování dokumentu II. KPSS Města Blansko
- veřejné připomínkování KPSS, předložení KPSS zastupitelstvům (březen 2010)
- zpracování CD-ROM se všemi výstupy z KPSS

4.2 Analýza financování sociálních služeb v období 2010-2011 na území města Blansko

Naplňování plánu sociálních služeb si vyžádá finanční prostředky. **Předpokládá se, že poskytovatelé využijí maximálně možnost získání finančních prostředků formou dotací MPSV a IP JMK dalších zdrojů. Finanční prostředky z rozpočtu města budou poskytovateli maximálně efektivně využívány. Efektivní využívání vnějších finančních zdrojů a to dotačních titulů ministerstev, nadací a nadačních fondů, tak i programů EU je jednou z možností zachování kvalitních sociálních služeb.** Z ekonomického hlediska je třeba podpořit spolupráci subjektů poskytujících sociální služby na území ORP a vytvořit zázemí pro setkávání jejich zástupců.

Proces efektivního plánování finančních zdrojů pro oblast sociálních služeb.

Důležitým cílem v této oblasti je v maximální možné míře využít regionální fungující síť sociálních služeb a podpořit jejich spolupráci při procesu komunitního plánování.

Mezi důležité kroky v procesu efektivního plánování finančních zdrojů patří:

- zapojit zadavatele, poskytovatele a uživatele do procesu komunitního plánování,
- vytvořit efektivní kooperační strukturu procesu komunitního plánování,
- vytvořit funkční regionální informační systém strukturu jeho realizování,
- získat kvalitní podklady pro zpracování dokumentů komunitního plánování,
- zajistit kvalitní a vypovídající výstupy v oblasti zjišťování potřeb, SWOT analýz, vytipování vhodných forem a lokalit,
- zajistit vedení živého procesu komunitního plánování,
- zajistit informování veřejnosti .

4.3 Problémové oblasti komunitního plánování

Podle poskytovatelů sociálních služeb i uživatelů zůstává problémem nestabilita financování sociálních služeb. Nestátní neziskové organizace se ocitají v existenční nejistotě. Ani legislativní

změna, přijetí zákona č. 108/2006 Sb., o sociálních službách, nepřinesla pro tyto organizace určitý jistý finanční zdroj. Ze strany poskytovatelů sociálních služeb (neustranných pozorovatelů), ale i dle názorů příjemců příspěvku na péči využívají poskytnuté finanční prostředky v minimální možné míře k nákupu sociálních služeb a za služby platí raději rodinným příslušníkům.

Problematickou je rovněž provázanost a spolupráce mezi organizacemi, které poskytují sociální služby, roztržitost a nedostatečně koordinovaná činnost v oblasti služeb.

Analýza financování sociálních služeb odráží finanční zdroje roku 2009, mezi kterými jsou mimo jiné zahrnuty i finanční prostředky od organizací (nadací), fyzických a právnických osob (dary, příspěvky). Tyto zdroje lze považovat v plánu dlouhodobého plánování finančních toků dílčích služeb za nejisté. Poskytování finančních příspěvků od nadací není vázáno dlouhodobým smluvním vztahem.

Mezi stálé finanční zdroje financování sociálních služeb patří také dotace od MPSV ČR, dotace JMK, příspěvky z rozpočtu Města Blansko, rozpočtu jednotlivých obcí zapojených do zajišťování sociálních služeb v územně správním obvodu obce s rozšířenou působností a u některých služeb také příspěvky od ÚP.

V důsledku světové hospodářské krize, která zasáhla celý svět a tedy i díky jejímu vlivu na ekonomiky jednotlivých zemí, Českou republiku nevyjímaje, bylo již v průběhu roku 2009 nutné zohlednit stabilizační a úsporná opatření v rámci hospodaření v jednotlivých zařízeních poskytující sociální služby v ORP Blansko.

Mezi základní opatření, která byla zohledněna v roce 2009 a i nadále budou aplikována patří:

- omezení realizace některých navržených priorit prvního Komunitního plánu sociálních služeb města Blansko 2008-2009,
- přijetí úsporných opatření u stávajících projektů, především v oblasti provozních nákladů, aj.

V rámci již přijatých a plánovaných stabilizačních a úsporných opatření Ministerstva financí ČR bude nutné tato opatření i nadále zohledňovat při plánování financování sociálních služeb a zajišťovat i nadále stabilní poskytování služeb při stávající úrovni s efektivním využitím přijatých financí.

Financování sociálních služeb, především výše poskytnutých dotací, příspěvků měst a obcí je nejisté z důvodu úsporných opatření ve výdajích ze státního rozpočtu, rozpočtu měst a obcí. V současné době a v blízké budoucnosti je taktéž nejistá výše darů (příspěvků) od fyzických a právnických osob.

Zachování stávající úrovně poskytování sociálních služeb je jednou z hlavních priorit i při omezení mandatorních výdajů.

4.4 SWOT ANALÝZA FINANCOVÁNÍ SOCIÁLNÍCH SLUŽEB

SILNÉ STRÁNKY S	SLABÉ STRÁNKY W
Snaha o snižování provozních nákladů	Adekvátní finanční zdroje
Kvalitní lidské zdroje	Komunikace mezi poskytovateli soc. služby
Komunikace s nadřízenými orgány	„Nestálé“ finanční zdroje (dary) od nadací
Flexibilita na změny	Nedostatečné využití přijatých příspěvků na péči uživateli
PŘÍLEŽITOSTI O	OHROŽENÍ T
Finanční zdroje od MPSV, KrÚ Brno, Příjmy od klientů, nadace, EU, Dary, Ostatní zdroje	Legislativní změny
Snížení provozních nákladů	Nestabilní politická situace – „úřednická vláda“
Rozvoj vzájemné komunikace města s poskytovateli služeb pro tvorbu finančních plánů	Administrativní zátěž
Blížící se konec hospodářské krize	Světová hospodářská krize a její další vývoj
Stabilní politická situace po řádných volbách v r. 2010	Dopady krize na financování sociálních služeb
Stabilizace veřejné správy – jednotlivých rezortů – stabilizace financí určených pro sociální služby	Dlouhodobě nepříznivý stav veřejných financí
Projekty EU pro financování sociálních služeb	Deficit růstu veřejných financí
Efektivní využití příspěvků na péči uživateli	Nedostatek finančních zdrojů pro zajištění sociálních služeb
	Financování poskytovatelů sociálních služeb

4.5 Rozpočet sociálních služeb pro jednotlivá zařízení pro rok 2010

Sociální služba	Název zařízení	Poskytovatel	Rozpočet 2010
§ 37 odborné sociální poradenství	Poradna pro rodinu, manželství a mezilidské vztahy	Město Blansko	1 052 000 Kč
	Sjednocená organizace nevidomých a slabozrakých ČR , oblastní pobočka Blansko	Sjednocená organizace nevidomých a slabozrakých ČR	211 000 Kč
	Okno dokořán Blansko	DCHB, Oblastní charita Blansko	1 095 100 Kč
§ 40 pečovatelská služba	Pečovatelská služba	Město Blansko	7 330 490 Kč
	Charitní pečovatelská služba Blansko	DCHB, Oblastní charita Blansko	5 194 700 Kč
§ 42 průvodcovská a předčitatelská služba	Sjednocená organizace nevidomých a slabozrakých ČR , oblastní pobočka Blansko	Sjednocená organizace nevidomých a slabozrakých ČR	168 368 Kč
§ 46 denní stacionáře	Domov OLGA	Hnutí Humanitární Pomoci, Blansko	3 824 997 Kč
§ 49 domovy pro seniory	SENIOR centrum Blansko, příspěvková organizace	Jihomoravský kraj	16 182 000 Kč
§ 50 domovy se zvláštním režimem	SENIOR centrum Blansko, příspěvková organizace	Jihomoravský kraj	11 232 000 Kč
§ 51 chráněné bydlení	Centrum VELAN	Hnutí Humanitární Pomoci, Blansko	1 461 774 Kč
§ 54 raná péče	Středisko rané péče SPRP Brno	Společnost pro ranou péči, občanské sdružení	106 500 Kč
§ 55 telefonická krizová pomoc	Linka důvěry Blansko	DCHB, Oblastní charita Blansko	1 524 400 Kč
§ 57 azylové domy	Centrum „PRO“ Blansko	DCHB, Oblastní charita Blansko	3 669 544 Kč
§ 60 krizová pomoc	DCHB, Oblastní charita Blansko Magdala	DCHB, Oblastní charita Blansko	1 194 500 Kč
	Centrum „PRO“ Blansko	DCHB, Oblastní charita Blansko	788 590 Kč

	Okno dokořán - krizová pomoc	DCHB, Oblastní charita Blansko	1 200 900 Kč
§ 61 nízkoprahová denní centra	Stará fabrika Blansko – nízkoprahové denní centrum	DCHB, Oblastní charita Blansko	1 817 200 Kč
§ 62 nízkoprahové zařízení pro děti a mládež	Nízkoprahový klub pro děti a mládež PVC	Sdružení Podané ruce, o.s	2 240 000 Kč
§ 63 noclehárny	Noclehárna pro muže Blansko	DCHB, Oblastní charita Blansko	1 147 400 Kč
§ 65 sociálně aktivizační služby pro rodiny s dětmi	Centrum „PRO“ Blansko	DCHB, Oblastní charita Blansko	912 458 Kč
§ 66 sociálně aktivizační služby pro seniory a osoby se zdravotním postižením	Sjednocená organizace nevidomých a slabozrakých ČR , oblastní pobočka Blansko	Sjednocená organizace nevidomých a slabozrakých ČR	90 000 Kč
	Svaz tělesně postižených v ČR, oblastní pobočka Blansko	Svaz tělesně postižených v ČR, o.s.	650 000 Kč
§ 69 terénní programy	DCHB, Oblastní charita Blansko SPONA	DCHB, Oblastní charita Blansko	1 136 215 Kč
	Okno dokořán Blansko - terénní programy	DCHB, Oblastní charita Blansko	466 019 Kč
	Víceúčelová drogová služba na Blanensko, Sdružení Podané ruce	Sdružení Podané ruce, o.s., Brno	2 270 000 Kč
§ 70 sociální rehabilitace	Stará fabrika Blansko - sociální rehabilitace	DCHB, Oblastní charita Blansko	1 666 800 Kč

Tabulka 12: Přehled - rozpočty sociálních služeb na území Města Blansko r. 2010

Služby uvedené v tabulce jsou registrovanými službami v souladu se zákonem č. 108/2006 Sb., o sociálních službách, ve znění pozdějších předpisů. Byly finančně podpořeny v období 2008 -2009 a je nezbytná podpora jejich udržitelnosti v souladu s komunitním plánováním sociálních služeb Města Blansko. Potřebnost je podložena výzkumem potřeb z roku 2007. Služba osobní asistence § 39 zákona č. 108/2006 Sb., o sociálních službách, ve znění pozdějších předpisů byla na základě zjištěných potřeb zajištěna, ukazuje se potřeba podpořit její fungování i nadále, byť není zajišťována poskytovatelem místní komunity. I nadále je zařazena mezi prioritu cílové skupiny osob se zdravotním postižením.

Při plánování rozpočtu města pro oblast sociálních služeb na každý rok se vychází ze skutečnosti roku předešlého. V roce 2009 činily výdaje pro oblast sociálních služeb 809 tis. Nabídku sociálních služeb zajišťují vedle státních organizací i ve velké míře nestátní neziskové subjekty, kterým město poskytuje dotace k financování běžných výdajů souvisejících s poskytováním sociálních služeb. Dotace jsou poskytovány v souladu se směrnicí o Poskytování příspěvků a dotací z rozpočtu města.

Přílohou II. Komunitního plánu sociálních služeb města Blansko 2010-2011 jsou projektové listy poskytovaných a připravovaných sociálních služeb, které informují o projektech a sociálních službách, které budou realizovány v plánovacím období 2010 - 2011 a je třeba zajistit jejich podporu.

Tento projektový přehled zahrnující aktivity a služby nemusí být zcela konečný. Proces komunitního plánování je otevřeným dialogem se všemi, kdo do něj vstupují a je přizpůsobován zvláště uživatelům, kteří o sociální službu žádají.

Poskytovatelé a jejich aktivní spoluúčast v procesu komunitního plánování sociálních služeb je zohledněna také v procesu podpory jejich žádostí o dotace. Jejich zařazení do plánovacího procesu je pro ně signálem, že Město Blansko s nimi a jejich službou počítá.

Návrh strategie rozvoje sociálních služeb připravily pro období 2010-2011 čtyři pracovní skupiny, ve kterých pracovalo 32 zástupců. Tato strategická část vychází z Bílé knihy v sociálních službách, zákona č. 108/2006 Sb., o sociálních službách, ve znění pozdějších předpisů, Národního akčního plánu sociálního začleňování, Evropské sociální charty, Národního plánu podpory a integrace občanů se zdravotním postižením a dalších.

4.6 Navržené priority a opatření v rámci procesu KPSS

PRIORITA 1 Komplexní informování veřejnosti v oblasti sociálních služeb

OPATŘENÍ 1.1 Vytvoření navazujících informačních materiálů pro oblast sociálních služeb

OPATŘENÍ 1.2 Zkvalitnění poskytovaných sociálních služeb

OPATŘENÍ 1.3 Odborné sociální poradenství pro osoby ohrožené sociální exkuzí¹⁹

PRIORITA 2 Sociální služby pro osoby se zdravotně postiženými

OPATŘENÍ 2.1 Zapojení a pracovní uplatnění osob se zdravotním postižením

OPATŘENÍ 2.2 Zkvalitnění sociálních služeb pro osoby se zdravotním postižením

OPATŘENÍ 2.3 Udržitelnost služby osobní asistence

OPATŘENÍ 2.4 Zapojení sociálních pracovníků v oblasti informovanosti pro osoby se zdravotním postižením

OPATŘENÍ 2.5 Podpora k vytvoření chráněných pracovišť pro osoby se zdravotním postižením

OPATŘENÍ 2.6 Rozšíření kapacity chráněného bydlení Centra VELAN

PRIORITA 3 Sociální služby pro seniory

OPATŘENÍ 3.1 Podpora poskytovatelů sociálních služeb pro seniory

OPATŘENÍ 3.2 Aktivizační programy pro seniory

OPATŘENÍ 3.3 Bezpečnost seniorů

OPATŘENÍ 3.4 Terénní služby pro seniory

OPATŘENÍ 3.5 Rozšíření kapacity bydlení v domově pro seniory a v domově se zvláštním režimem

OPATŘENÍ 3.6 Výstavba bytů v domě s pečovatelskou službou

PRIORITA 4 Sociální služby pro mládež, rodiny v problémech

OPATŘENÍ 4.1 Podpora nízkoprahových center pro mládež

OPATŘENÍ 4.2 Krizové ubytování

OPATŘENÍ 4.3 Azylové bydlení

OPATŘENÍ 4.4 Podpora poskytovatelů sociálních služeb pro mládež, rodiny v problémech

PRIORITA 5 Sociální služby pro osoby ohrožené sociálním vyloučením

OPATŘENÍ 5.1 Krizová pomoc pro osoby ohrožené sociálním vyloučením

OPATŘENÍ 5.2 Terénní programy pro osoby ohrožené sociálním vyloučením

¹⁹ Matoušek, O. Slovník sociální práce, 271 s. Portál, Praha 2008. ISBN 978-80-7367-368-0

Opatření na podporu systému sociálních služeb

Opatření určují cíle v určité prioritní oblasti, říkají nám co konkrétního budeme řešit a jakými způsoby, abychom naplňovali vybrané priority. V první části tohoto dokumentu byl podán návrh priorit a opatření vycházející ze zdrojů, které máme nebo jsou dosažitelné. Ve druhé plánovací fázi rozpracovávali členové pracovních skupin jednotlivá opatření do dílčích aktivit. Aktivity popisují kroky (úkoly, projekty), které budeme dělat, včetně toho, jak a za co je budeme dělat. Všechny návrhy opatření vzešlé z jednání čtyř pracovních skupin vycházely ze současného stavu sociálních služeb, současných zdrojů financování s přihlédnutím k jejich udržitelnosti, hospodárnosti a efektivitě. U všech navržených opatření je stanovena metoda měřitelnosti, abychom dosáhli navrženého cíle. Aktivity budou realizovány v rámci tohoto plánu a dále rozpracovány v dílčích pracovních skupinách.

Průřezové priority

V návrhu průřezových priorit se objevily tři priority, které byly po vzájemné dohodě zpracovány a předloženy k posouzení všem pracovním skupinám. Ukázala se potřeba strategicky plánovat propagaci sociálních služeb, vytvářet navazující informační materiály pro oblast sociálních služeb.

Potřeba zvýšené informovanosti vyplynula jak z průzkumu uživatelů, poskytovatelů, tak i z návrhů pracovních skupin.

Druhou průřezovou prioritou je podpořit, a to převážně v oblasti vzdělávání, poskytovatele sociálních služeb a zachovat tak síť kvalitních sociálních služeb.

Třetí navržená průřezová priorita se dotýká odborného sociálního poradenství, a to jak v oblasti poskytovaných služeb směřujících k řešení manželských a rodinných problémů, tak i problémů jednotlivců, kteří si neplní povinnosti ve smyslu zákonných zásad.

Zdroje k určení všech průřezových priorit:

1. Socio-demografická analýza (r. 2007)
2. Analyticko - popisná fáze (r. 2009)
3. Průzkum názorů veřejnosti (r. 2007)
 - analýza zjištěných dat (r. 2007)
 - popis aktuální sociální situace (r. 2009)
 - průzkum názorů poskytovatelů sociálních služeb (r.2009)

ROZDĚLENÍ PRIORIT PRO JEDNOTLIVÉ CÍLOVÉ SKUPINY

Všechny cílové skupiny
Osoby se zdravotním postižením
Senioři
Rodiny v krizi a mládež
Osoby ohrožené sociálním vyloučením

PRIORITA 1	Průřezová priorita pro všechny cílové skupiny
OPATŘENÍ 1.1	Vytvoření navazujících informačních materiálů v oblasti sociálních služeb
Popis opatření a jeho zdůvodnění	Tato priorita byla vyvolána potřebou občanů a následně schválena všemi pracovními skupinami. Mezi občany i nadále převažuje nízká informovanost o dílčích sociálních službách. V rámci komunitního plánování se nabízí způsoby k vytvoření a aktualizaci informací pro občany . Zavedený systém předávání informačních materiálů prostřednictvím odboru sociálních věcí Městského úřadu Blansko, sítě poskytovatelů sociálních služeb, distribucí informací o sociálních službách prostřednictvím zdravotnických zařízení se jeví jako vyhovující, ale zároveň je nutné provádět pravidelné aktualizace.Tento požadavek vyplynul také z průzkumu potřeb uživatelů, byl naplňován již v prvním komunitním plánu. Současná situace však ukazuje potřebu jeho aktualizace.
Předpokládané dopady opatření	Zvýšení povědomí o možnostech využití sociálních služeb a pomoci
AKTIVITY	<ol style="list-style-type: none"> 1 .Informace a poradenství prostřednictvím obce a poskytovatelů sociálních služeb – pracovních skupin 2. Aktualizace internetových stránek 3. Dostupnost informačních letáčků , distribuce do zdravotnických zařízení 4. Tiskové zprávy v oblasti sociálních služeb 5. Poradní dny – ve spolupráci s poskytovateli 6. Fungující informační síť mezi poskytovateli
Časový harmonogram	2010 - 2011
Předpokládaná výše finančních nákladů na realizaci Opatření, Aktivit	100 000,- Kč
Předpokládané finanční zdroje	Město Blansko, JMK, poskytovatelé
Předpokládané počty klientů	nelze určit
Organizace podílející se na naplnění Opatření	Město Blansko, poskytovatelé sociálních služeb
Vznik nové služby či programu?	ano

Kritéria hodnocení	vydání a distribuce informačních materiálů v oblasti sociálních služeb na Blanensku
Realizátoři	Město Blansko ve spolupráci s poskytovateli sociálních služeb
Rizika realizace opatření	finanční nezajištění

PRIORITA 1	Průřezová priorita pro všechny cílové skupiny
OPATŘENÍ 1.2	Zkvalitnění poskytovaných sociálních služeb
Popis opatření a jeho zdůvodnění	Oporu nalézá tato priorita v registracích poskytovatelů sociálních služeb všech cílových skupin, poptávce po těchto službách, metodické a koncepční podpoře MPSV, standardech a v nemalé míře i dlouholetých zkušenostech poskytovatelů. Hlavním cílem této priority je udržení kvalitní fungující sítě terénních, ambulantních a pobytových služeb pro seniory, osoby se zdravotním postižením, mládež, rodiny a osoby ohrožené sociálním vyloučením v souladu s poptávkou a podpora v oblasti vzdělávání pracovníků v sociálních službách. Realizace priority poskytne zajištění dostatečné odbornosti v síti sociálních služeb a efektivní financování k zajištění odborné způsobilosti pracovníků.
Předpokládané dopady opatření	Zajištění kvalitní nabídky sociálních služeb.
AKTIVITY	1. Spolupráce poskytovatelů sociálních služeb v oblasti vzdělávání 2. Koncepční propojení – vytvoření fungujícího systému pro oblast vzdělávání 3. Informační kampaň pro poskytovatele i veřejnost 4. Získávání finančních prostředků ze strany poskytovatelů k zajištění této priority
Časový harmonogram	2010 - 2011
Předpokládaná výše finančních nákladů na realizaci Opatření, Aktivit	Nelze stanovit - zahrnuto v rozpočtech služeb.
Předpokládaná výše finančních příjmů	Granty v oblasti vzdělávání.
Předpokládané finanční zdroje	MPSV, MZ, JMK, Asociace zastřešující poskytovatele sociálních služeb
Předpokládané počty klientů	Viz. kapacita jednotlivých služeb
Organizace podílející se na naplnění Opatření	Viz. projektové listy jednotlivých služeb
Jedná se o vznik nové služby či programu?	Předpoklad pro výkon povolání.
Kritéria hodnocení	Splnění zákonných požadavků v oblasti dalšího vzdělávání
Realizátoři	Viz projektové listy jednotlivých služeb
Rizika realizace opatření	Nedostatečná finanční zajištěnost

PRIORITA 1	Průřezová priorita pro všechny cílové skupiny
OPATŘENÍ 1.3.	Odborné sociální poradenství
Popis opatření a jeho zdůvodnění	<p>V současné době dle vyhodnocené strategické koncepce fungují pro všechny cílové skupiny dvě služby odborného sociálního poradenství. Poskytovali těchto služeb jsou DCHB, Oblastní charita Blansko a Město Blansko.</p> <p>Současný dopad krize vnímají tyto služby nejznatelněji. Jejich kapacitu lze v současné době považovat za nedostatečnou a to především v souvislosti s krizí. Začíná se objevovat velká zadluženost obyvatelstva, která často vede i k osobním bankrotům. Tato situace může vést k ohrožení všech cílových skupin. Opodstatnění tohoto opatření potvrdily výstupy ze všech pracovních skupin.</p>
Předpokládané dopady opatření	Zvýšení poptávky v oblasti odborného sociálního poradenství.
AKTIVITY	<ol style="list-style-type: none"> 1. Spolupráce poskytovatelů v oblasti odborného sociálního poradenství. 2. Informovanost o dostupnosti a nabídce služeb. 3. Dostatečné odborné zajištění sociálního poradenství. 4. Spolupráce s institucemi veřejné správy (soudy aj.).
Časový harmonogram	2010-2011
Předpokládaná výše finančních nákladů na realizaci opatření, aktivit	Viz. Projektové listy jednotlivých služeb v oblasti odborného sociálního poradenství § 37 zákona č. 108/2006 Sb., o sociálních službách, ve znění pozdějších předpisů
Předpokládaná výše finančních příjmů	Dle rozpočtů služeb.
Předpokládané finanční zdroje	Ministerstva, fondy EU, Město Blansko, nadace
Předpokládané počty klientů	Nelze stanovit
Organizace podílející se na naplnění Opatření	DCHB, Oblastní charita Blansko, Město Blansko, poskytovatelé sociálních služeb, poskytovatelé podpůrných služeb, SONS - sjednocená organizace nevidomých a slabozrakých v ČR
Jedná se o vznik nové služby či programu?	Ne
Kritéria hodnocení	Monitoring počtu osob.
Realizátoři	Město Blansko, DCHB, Oblastní charita Blansko
Rizika realizace opatření	Nedostatečná finanční zajištěnost.

PRIORITA 2	Sociální služby pro osoby se zdravotním postižením
OPATŘENÍ 2.1.	Zapojení a pracovní uplatnění osob se zdravotním postižením
Popis opatření a jeho zdůvodnění	Zapojení ZP a seniorů, odbourání jejich izolace, osamělosti a znevýhodnění a zajistit možnosti lepšího uplatnění ve společnosti
Předpokládané dopady opatření	Zlepšení kvality života seniorů a ZP
AKTIVITY	Cvičení, rehabilitace, plavání, přednášky, rekondiční pobyty
Časový harmonogram	2010 -2011
Předpokládaná výše finančních nákladů na realizaci Opatření, Aktivit	480.000,- Kč
Předpokládaná výše finančních příjmů	Nelze stanovit. Dle získaných dotací Svazem tělesně postižených ČR, o.s. okresní organizací Blansko, DCHB Oblastní charitou Blansko, SONS – sjednocenou organizací nevidomých a slabozrakých v ČR.
Předpokládané finanční zdroje	MPSV, MZ, JMK Granty
Předpokládané počty klientů	500
Organizace podílející se na naplnění Opatření	OO STP Blansko, DCHB Oblastní charita Blansko, SONS - sjednocená organizace nevidomých a slabozrakých v ČR
Jedná se o vznik nové služby či programu?	Ne
Kritéria hodnocení	Uplatnitelnost osob ZP na trhu práce.
Realizátoři	OO STP Blansko, sjednocená organizace nevidomých a slabozrakých ČR, DCHB Oblastní charita Blansko
Rizika realizace opatření	Nedostatečná finanční zajištěnost.

PRIORITA 2	Sociální služby pro osoby se zdravotním postižením
OPATŘENÍ 2.2.	Zkvalitnit sociální služby pro osoby se zdravotním postižením
Popis opatření a jeho zdůvodnění	Vytvořit jednotný systém v oblasti bariér, určit garanta a sledovat naplnění.
Předpokládané dopady opatření	Umožnit bezbariérový přístup do budov a zařízení
AKTIVITY	Vytvořit jednotný postup při řešení bariér
Časový harmonogram	2010 - 2011
Předpokládaná výše finančních nákladů na realizaci Opatření, Aktivit	Nelze stanovit
Předpokládaná výše finančních příjmů	Nelze stanovit.
Předpokládané finanční zdroje	Granty
Předpokládané počty klientů	120
Organizace podílející se na naplnění Opatření	OO STP Blansko, SONS - sjednocená organizace nevidomých, slabozrakých ČR, DCHB, Oblastní charita Blansko, Město Blansko
Jedná se o vznik nové služby či programu?	Ne
Kritéria hodnocení	Zvýšení počtu bezbariérových přístupů ve městě.
Realizátoři	Město, Blansko, OO STP Blansko, SONS - sjednocená organizace nevidomých a slabozrakých ČR, DCHB, Oblastní charita Blansko
Rizika realizace opatření	Nedostatečná finanční zajištěnost.

PRIORITA 2	Sociální služby pro osoby se zdravotním postižením
OPATŘENÍ 2.3.	Udržitelnost služby osobní asistence
Popis opatření a jeho zdůvodnění	Osobní asistence je druh služby, který umožňuje lidem se zdravotním postižením a seniorům žít způsobem, který se co nejvíce podobá přirozenému životu a pomáhá mu udržet důstojnou úroveň života. Tento druh sociální služby usiluje o to, aby člověk v nepříznivé sociální situaci mohl zůstat součástí přirozené místní komunity a mohl využívat místní instituce, vztahovou síť a komplex nabízených služeb, jehož cílem je pomáhat člověku prostřednictvím asistenta zvládat úkony péče o sebe. Potřeba vzniku osobní asistence vyplynula z analyticko-popisné fáze I. Komunitního plánu sociálních služeb města Blansko 2008-2009. Vzhledem k zájmu a potřebě, který vyplynul z průzkumu je třeba ve spolupráci s poskytovateli sociálních služeb najít kvalifikovaného poskytovatele z místní sítě poskytovatelů. Bez této služby mají problém rodiny s postiženými dětmi, jednotlivci z řad zdravotně postižených a seniorů se začlenit do společnosti a běžného života.
Předpokládané dopady opatření	Zkvalitnění života občanům závislým na pomoci jiné osoby
AKTIVITY	1. Město Blansko bude i nadále hledat ve spolupráci s poskytovateli sociálních služeb možnost zřízení služby osobní asistence s kapacitou pro 2 až 3 klienty. 2. Hledání finančních zdrojů na zajištění sociální služby. 3. Zřízení této služby ve spolupráci s některým poskytovatelem působícím na území města.
Časový harmonogram	2010 - 2011
Předpokládaná výše finančních nákladů na realizaci Opatření, Aktivit	Nelze přesně stanovit.
Předpokládaná výše finančních příjmů	Nelze stanovit.
Předpokládané finanční zdroje	Granty na podporu zřízení služby osobní asistence
Předpokládané počty klientů	2 -3 klienti
Organizace podílející se na naplnění Opatření	OO STP Blansko, SONS - sjednocená organizace nevidomých a slabozrakých ČR, DCHB, Oblastní charita Blansko
Jedná se o vznik nové služby či programu?	Ano
Kritéria hodnocení	Zajištění poskytovatele asistenční služby ze stávající sítě poskytovatelů sociálních služeb.
Realizátoři	Město Blansko, OO STP Blansko, SONS - sjednocená organizace nevidomých a slabozrakých ČR, DCHB, Oblastní charita Blansko
Rizika realizace opatření	Naplnění tohoto opatření bude záviset na zadavateli, poskytovateli a uživateli této sociální služby – riziko neshody aktérů.

PRIORITA 2	Sociální služby pro osoby se zdravotním postižením
OPATŘENÍ 2.4.	Zapojení sociálních pracovníků v oblasti informovanosti pro osoby se zdravotním postižením
Popis opatření a jeho zdůvodnění	Zvýšit informovanost cílové skupiny v oblasti platných zákonů, nařízení, vyhlášek.
Předpokládané dopady opatření	Zlepšení orientace ZP, seniorů
AKTIVITY	Vytvořit předpoklady pro jednotný informační systém a umožnit vytváření periodik pro ZP a seniory
Časový harmonogram	2010 – 2011
Předpokládaná výše finančních nákladů na realizaci Opatření, Aktivit	Nelze stanovit.
Předpokládaná výše finančních příjmů	Nelze stanovit.
Předpokládané finanční zdroje	Nelze stanovit.
Předpokládané počty klientů	Dle počtu ZP a seniorů na okrese Blansko
Organizace podílející se na naplnění Opatření	OO STP Blansko, SONS - sjednocená organizace nevidomých a slabozrakých ČR, OCHB, Oblastní charita Blansko
Jedná se o vznik nové služby či programu?	Ne
Kritéria hodnocení	Vytvoření fungujícího systému.
Realizátoři	OO STP Blansko, SONS - sjednocená organizace nevidomých a slabozrakých ČR, OCHB, Oblastní charita Blansko
Rizika realizace opatření	Nedostatečný počet odborných pracovníků. Nedostatečná finanční zajištěnost.

PRIORITA 2	Sociální služby pro osoby se zdravotním postižením
OPATŘENÍ 2.5.	Vytvoření chráněných pracovišť pro osoby zdravotně postižené
Popis opatření a jeho zdůvodnění	Vytvoření chráněných pracovišť u běžných zaměstnavatelů
Předpokládané dopady opatření	Zapojení ZP do pracovního procesu
AKTIVITY	Vyhledávání vhodných zaměstnavatelů pro ZP
Časový harmonogram	2010 - 2011
Předpokládaná výše finančních nákladů na realizaci opatření, aktivit	Nelze stanovit.
Předpokládaná výše finančních příjmů	Nelze stanovit.
Předpokládané finanční zdroje	Granty, dotace.
Předpokládané počty klientů	Dle počtu ZP na okrese Blansko
Organizace podílející se na naplnění Opatření	OO STP Blansko, DCHB, Oblastní charita Blansko, SONS - sjednocená organizace nevidomých a slabozrakých ČR
Jedná se o vznik nové služby či programu?	Ne
Kritéria hodnocení	Získání vhodných zaměstnavatelů.
Realizátoři	OO STP Blansko, DCHB, Oblastní charita Blansko, SONS - sjednocená organ. Nevidomých a slabozrakých ČR
Rizika činnosti	Nedostatek vhodných zaměstnavatelů.

PRIORITA 2	Sociální služby pro osoby se zdravotním postižením
Opatření 2.6.	Rozšíření kapacity chráněného bydlení Centra VELAN
Popis opatření a jeho zdůvodnění	V současné době funguje projekt chráněného bydlení Centrum Velan pro dospělé lidi s mentálním postižením, kteří nemají schopnost se uplatnit na trhu práce, ale jsou schopni se učit základům péče o domácnost a sebe samého a verbálně komunikovat s okolím. Chráněné bydlení umožňuje lidem s mentálním postižením bydlet samostatně, způsobem co nejvíce blízkému běžnému způsobu života. Bydlení má komunitní charakter, tj. obyvatelé si vzájemně pomáhají a samostatně si obhospodařují svoji společnou domácnost. Služba chráněného bydlení představuje humánnější a hospodárnější alternativu bydlení a je mnohem hospodárnější než ústavní péče. Současná kapacita pro 8 klientů pokrývá poptávku pouze z poloviny. Dosavadní finanční zdroje jsou nedostačující jak pro rozšíření této služby, tak pro její samotnou existenci. Cílem tohoto opatření je rozšířit kapacitu chráněného bydlení Centra VELAN v souladu s poptávkou.
AKTIVITY	1.Hledání možností získání finančních prostředků. 2.Spolupráce členů pracovních skupin. 3.Hledání finančního zajištění u sponzorů.
Časový harmonogram	2009 - 2010 přípravná projektová fáze, zajištění finančních prostředků pro projekt rozšíření chráněného bydlení
Předpokládaná výše finančních nákladů na realizaci opatření, aktivit	Nelze stanovit.
Předpokládaná výše finančních příjmů	Nelze stanovit.
Předpokládané finanční zdroje	Granty, sponzorské dary.
Předpokládané počty klientů	stávající kapacita 8 klientů, předpokládaná kapacita 14 klientů
Organizace podílející se na naplnění Opatření	Hnutí Humanitární Pomoci Blansko.
Jedná se o vznik nové služby či programu?	Rozšíření služby
Kritéria hodnocení	Uspokojení poptávky klientů
Realizátoři	Hnutí Humanitární Pomoci Blansko.
Rizika činnosti	Nedostatečná finanční zajištěnost.

PRIORITA 3	Sociální služby pro seniory
OPATŘENÍ 3.1.	Podpora poskytovatelů služeb pro seniory
Popis opatření a jeho zdůvodnění	Hlavním cílem této priority je udržení fungující sítě terénních a pobytových služeb pro seniory v souladu s poptávkou. V současnosti fungují pro seniory na území města terénní a pobytové služby a jsou organizované sociálně aktivizační programy. Jako podpůrná služba působí aktivity organizované Městským klubem důchodců. Pobytové služby jsou zajišťovány pro SO ORP Blansko především zařízením JmK - Senior centrum Blansko a Domov pro seniory v Černé Hoře.
Předpokládané dopady opatření	Realizace priority poskytne zajištění dostatečné nabídky sociálních služeb pro seniory a možnost setrvání v jejich přirozeném prostředí.
AKTIVITY	1. spolupráce poskytovatelů sociálních služeb 2. vytvoření funkčního propojeného systému 3. získání finančních prostředků k zajištění služeb
Časový harmonogram	2010 - 2011
Předpokládaná výše finančních nákladů na realizaci opatření, aktivit	Tato priorita bude realizována v rámci rozpočtů služeb pro seniory - viz. projektové listy
Předpokládaná výše finančních příjmů	Viz. projektové listy.
Předpokládané finanční zdroje	MPSV ČR, fondy EU, JMK, uživatelé, dary
Předpokládané počty klientů	Dle kapacity poskytovatelů
Organizace podílející se na naplnění Opatření	Poskytovatelé sociálních služeb na území město Blansko, ORP
Jedná se o vznik nové služby či programu?	NE
Kritéria hodnocení	Dostupnost služeb v souladu s poptávkou, kvalita a dostupnost poskytovaných služeb, počet podpořených poskytovatelů - spoluúčast na financování projektů
Realizátoři	JMK
Rizika realizace opatření	Nedostatečná finanční zajištěnost.

PRIORITA 3	Sociální služby pro seniory
OPATŘENÍ 3.2.	Aktivizační programy pro seniory
Popis opatření a jeho zdůvodnění	Toto opatření se zaměřuje na podporu aktivizačních programů pro seniory. Je zajišťováno Městským klubem důchodců, Pečovatelskou službou Města Blansko.
Předpokládané dopady opatření	Smysluplné využití volného času chrání před sociální izolací
AKTIVITY	<ol style="list-style-type: none"> 1. Udržet kroužky Městského klubu důchodců 2. Zajištění nabídky doplňkových programů - tréninky paměti, programy pro vzdělávání seniorů 3. Spolupráce škol s poskytovateli služeb - představení pro seniory, společná odpoledne 4. Besedy, přednášky MKD - spolupráce se zdravotnickými zařízeními, sociálně-právními poradnami apod. 5. Spolupráce mezi poskytovateli
Časový harmonogram	2010 - 2011
Předpokládaná výše finančních nákladů na realizaci opatření, aktivit	Tato priorita bude realizována v rámci rozpočtů služeb pro seniory - viz. projektové listy str.
Předpokládaná výše finančních příjmů	Viz. projektové listy.
Předpokládané finanční zdroje	MPVS ČR, Město Blansko, uživatelé, členské příspěvky
Předpokládané počty klientů	1600
Organizace podílející se na naplnění Opatření	pracovníci Města Blansko, MKD, dobrovolníci, organizace poskytující sociální služby na území Města Blansko, spolupracující organizace a instituce
Jedná se o vznik nové služby či programu?	Ne
Kritéria hodnocení	rozšíření nabídky
Realizátoři	Město Blansko
Rizika realizace opatření	Nedostatečná finanční zajištěnost.

PRIORITA 3	Sociální služby pro seniory
OPATŘENÍ 3.3.	Podpora zajištění bezpečnosti seniorů
Popis opatření a jeho zdůvodnění	Bezpečnosti seniorů pomáhá telefonní volač Senior linky 156, který využívají osaměle žijící senioři města. Číslo senior linky je napojeno přímo na Městskou policii. Dále je zajišťována krizovou pomocí DCHB, Oblastní charity Blansko. Krizové číslo linky důvěry je k dispozici nepřetržitě a slouží lidem, kteří jsou vystaveni vysokému riziku zdravotního či sociálního vyloučení.
Předpokládané dopady opatření	Toto opatření vede k omezení patologických jevů ve společnosti, zvýšení bezpečnosti seniorů. Pocit bezpečí pozitivně ovlivňuje psychický vztah cílové skupiny a umožňuje setrávat seniorům v jejich přirozeném prostředí.
AKTIVITY	<ol style="list-style-type: none"> 1. Informace veřejnosti o službě Senior linky a linky důvěry 2. Spolupráce s Městskou policií 3. Získání finančních prostředků k udržitelnosti služby 4. Monitoring
Časový harmonogram	2010 - 2011
Předpokládaná výše finančních nákladů na realizaci opatření, aktivit	Viz. projekt „Senior linka“.
Předpokládaná výše finančních příjmů	Již obdržené finanční příjmy JmK na zakoupení volačů.
Předpokládané finanční zdroje	Město Blansko, JMK, MPSV ČR, fondy EU
Předpokládané počty klientů	Nelze přesně stanovit.
Organizace podílející se na naplnění Opatření	Město Blansko - Senior linka, DCHB, Oblastní charita Blansko - Linka důvěry
Jedná se o vznik nové služby či programu?	Ne
Kritéria hodnocení	Monitoring využití služby
Realizátoři	DCHB, Oblastní charita Blansko, Město Blansko
Rizika realizace opatření	Nedostatečná finanční zajištěnost

PRIORITA 3	Sociální služby pro seniory
OPATŘENÍ 3.4	Terénní služby pro seniory
Popis opatření a jeho zdůvodnění	Terénní služby jsou důležitou součástí péče o seniory. Vyplyvá to především z preference udržení nezávislosti jedince a důstojného prožití života v domácím prostředí po co možná nejdělsí dobu. Vzhledem k socio-demografickému vývoji ve společnosti, který je provázen nárůstem počtu seniorů a stárnutím populace, se ukazuje potřeba udržení stávajících služeb a podpora rozvoje nových terénních služeb. Toto opatření je průběžně naplňováno stávající sítí sociálních služeb, kterou zajišťuje především Pečovatelská služba Města Blansko a Charitní pečovatelská služba DCHB, Oblastní charity Blansko. Dále jsou terénní služby na územní správního obvodu ORP poskytovány Pečovatelskou službou Města Adamov, Pečovatelskou službou Městyse Jedovnice, Pečovatelskou službou obce Petrovice a Pečovatelskou službou Českého červeného kříže. Služby jsou poskytovány v rozsahu potřeb uživatelů. Služba je poskytována v souladu se standardy kvality.
Předpokládané dopady opatření	Zajištění komplexní péče o seniory v přirozeném prostředí
AKTIVITY	<ol style="list-style-type: none"> 1. Zajištění personální k poskytování služby v požadovaném rozsahu 2. Propojení poskytovaných služeb 3. Udržení podpory zázemí poskytovaných služeb 4. Udržení možnosti nabídky stravování pro seniory
Časový harmonogram	2010-2011
Předpokládaná výše finančních nákladů na realizaci opatření, aktivit	Náklady viz. Projektové listy sociálních služeb
Předpokládaná výše finančních příjmů	Viz. projektové listy.
Předpokládané finanční zdroje	MPSV ČR, JMK, Město Blansko, obce, příjmy od klientů, dary
Předpokládané počty klientů	Nelze přesně stanovit.
Organizace podílející se na naplnění Opatření	Město Blansko DCHB, Oblastní charita Blansko Český červený kříž Blansko Město Adamov Městys Jedovnice Obec Petrovice
Jedná se o vznik nové služby či programu?	Ne
Kritéria hodnocení	Monitoring využití služby
Realizátoři	Poskytovatelé sociálních služeb pro seniory.
Rizika realizace opatření	Nedostatečná finanční zajištěnost.

PRIORITA 3	Sociální služby pro seniory
OPATŘENÍ 3.5.	Rozšíření kapacity bydlení pro seniory v domově pro seniory, domovy se zvláštním režimem
Popis opatření a jeho zdůvodnění	Hlavním cílem této priority je rozšíření kapacity 40 lůžek pobytové služby určené osobám, které mají sníženou soběstačnost z důvodu chronického, duševního onemocnění, osobám se stařeckou demencí, které mají sníženou soběstačnost z důvodu těchto onemocnění, jejichž situace vyžaduje pravidelnou pomoc jiné osoby.
Předpokládané dopady opatření	Realizace priority poskytne zajištění dostatečné nabídky pobytových služeb pro seniory, které se přibližují co nejvíce životnímu standardu věkově srovnatelné populace žijící mimo tato pobytová zařízení.
AKTIVITY	1. projektový záměr 2. stavební povolení 3. realizace výstavby
Časový harmonogram	2010 – 2011
Předpokládaná výše finančních nákladů na realizaci opatření, aktivit	60 000 000 Kč
Předpokládaná výše finančních příjmů	60 000 000 Kč
Předpokládané finanční zdroje	JMK
Předpokládané počty klientů	40 klientů
Organizace podílející se na naplnění Opatření	JMK
Jedná se o vznik nové služby či programu?	Rozšíření kapacity Domova se zvláštním režimem - Senior centrum Blansko
Kritéria hodnocení	Počet uspokojených žadatelů
Realizátoři	JmK
Rizika realizace opatření	Nedostatečná finanční zajištěnost.

PRIORITA 3	Sociální služby pro seniory
OPATŘENÍ 3.6.	Výstavba bytů v domě s pečovatelskou službou
Popis opatření a jeho zdůvodnění	Hlavním cílem této priority je rozšíření kapacity bydlení seniorů v domě s pečovatelskou službou.
Předpokládané dopady opatření	Realizace priority poskytne zajištění dostatečné nabídky bydlení pro seniory, kteří zároveň potřebují pomoc v úkonech péče o sebe a domácnost.
AKTIVITY	1. získání dotace na výstavbu 2. realizace výstavby
Časový harmonogram	2010 - 2011
Předpokládaná výše finančních nákladů na realizaci opatření, aktivit	500 000 Kč
Předpokládaná výše finančních příjmů	500 000 Kč
Předpokládané finanční zdroje	Dotace ministerstva pro místní rozvoj
Předpokládané počty klientů	9 klientů
Organizace podílející se na naplnění Opatření	Město Blansko
Jedná se o vznik nové služby či programu?	Realizací záměru dojde k požadavku rozšíření kapacity pečovatelské služby
Kritéria hodnocení	Počet uspokojených žadatelů
Realizátoři	Město Blansko
Rizika realizace opatření	Nedostatečná finanční zajištěnost.

PRIORITA 4	Mládež, rodiny v problémech
OPATŘENÍ 4.1.	Podpora nízkoprahových center pro mládež
Popis opatření a jeho zdůvodnění	Podpora stávajících zařízení - Nízkoprahový klub pro děti a mládež PVC Blansko v takovém rozsahu, aby se alespoň udržel současný stav - 4,0 úvazku, rozvoj preventivních aktivit Nízkoprahového klubu PVC.
Předpokládané dopady opatření	Rozšíření záběru prevence a pomoci, včasné identifikování rizikových jedinců, včasná intervence.
AKTIVITY	Stávající provoz Nízkoprahového klubu PVC, navázání spolupráce s PPP, navázání spolupráce s metodiky prevence základních a středních škol v Blansku, realizace preventivních aktivit na míru - na zakázku, dle témat, potřeb školy.
Časový harmonogram	Metodiky prevence, realizace preventivních aktivit na míru - na zakázku, dle témat, potřeb školy, jaro 2010 - prosinec 2011
Předpokládaná výše finančních nákladů na realizaci Opatření, Aktivit	2 240 000 Kč
Předpokládaná výše finančních příjmů	1 800 000 Kč
Předpokládané finanční zdroje	Individuální projekt Jihomoravského kraje, MPSV, Město Blansko, případné další zdroje dle aktuálně vypisovaných grantových výzev
Předpokládané počty klientů	300 – 500
Organizace podílející se na naplnění Opatření	PPP, základní a střední školy v Blansku, Nízkoprahový klub PVC Blansko
Jedná se o vznik nové služby či programu?	Ne, pouze rozšíření stávající nabídky klubu.
Kritéria hodnocení	Počet klientů Nízkoprahového klubu PVC, počet preventivních aktivit
Realizátoři	Nízkoprahový klub Blansko
Rizika realizace opatření	Nedostatečné finanční zajištění.

PRIORITA 4	Mládež, rodiny v problémech
OPATŘENÍ 4.2.	Krizové ubytování
Popis opatření a jeho zdůvodnění	Podpora stávajících forem pomoci krizového ubytování v Blansku - krizové lůžko.
Předpokládané dopady opatření	Ušetření nákladů na provoz služeb, zkvalitnění prostor pro uživatele i podmínek pro poskytování služeb, zmírnění rizik, zajištění bezpečnosti uživatelů, zvážení možnost využívání služeb další cílovou skupinou, zkvalitnění práce s touto cílovou skupinou.
AKTIVITY	1. Podpora stávajících služeb a aktivit v rámci krizové pomoci, zvyšovat informovanost odborné i laické veřejnost
Časový harmonogram	2010-2011
Předpokládaná výše finančních nákladů na realizaci Opatření, Aktivit	Viz projektové listy str. 26
Předpokládaná výše finančních příjmů	Nelze přesně stanovit - Granty
Předpokládané finanční zdroje	MPSV, JMK, IP JMK, ESF, nadace, dary a sbírky
Předpokládané počty klientů	Viz. počty uživatelů využívající tuto sociální službu.
Organizace podílející se na naplnění Opatření	DCHB, Oblastní charita Blansko
Jedná se o vznik nové služby či programu?	NE
Kritéria hodnocení	Monitoring využití služby
Realizátoři	DCH B, Oblastní charita Blansko
Rizika realizace opatření	Nedostatek finančních prostředků, nenalezení vhodných dotačních titulů, neúspěch při tvorbě projektů=nepodpořený projektový záměr.

PRIORITA 4	Mládež, rodiny v problémech
OPATŘENÍ 4.3.	Azylové bydlení
Popis opatření a jeho zdůvodnění	Zachovat stávající podporu azylového domu pro matky s dětmi v Petrovicích a azylového domu při Centru „PRO“ Blansko.
Předpokládané dopady opatření	1.Zkvalitnění práce s rodinou v krizi
AKTIVITY	Spolupráce při propagaci služeb
Časový harmonogram	2010 - 2011
Předpokládaná výše finančních nákladů na realizaci Opatření, Aktivit	Nelze stanovit.
Předpokládaná výše finančních příjmů	Finanční příspěvky od uživatelů na úhrady bydlení.
Předpokládané finanční zdroje	MPSV, IP JMK + ESF, nadace, dary a sbírky
Předpokládané počty klientů	11 matek, 15 - 18 dětí
Organizace podílející se na naplnění Opatření	Obec Petrovice, DCH Brno, OCH Blansko
Jedná se o vznik nové služby či programu?	NE.
Kritéria hodnocení	úspora nákladů na provoz, neúspěch při tvorbě projektů - nepodpořený projektový záměr
Realizátoři	Obec Petrovice, DCHB, Oblastní charita Blansko
Rizika realizace opatření	Nedostatečné finanční zajištění.

PRIORITA 4	Mládež, rodiny v problémech
OPATŘENÍ 4.4.	Podpora poskytovatelů sociálních služeb pro mládež a rodiny v problémech
Popis opatření a jeho zdůvodnění	Podporovat distribuci pozitivních informací o sociálních službách a pro rodiny v krizi a bezproblémovou mládež - aby veřejnost na služby nepohlížela s nedůvěrou a bez předsudků. Podporovat stávající síť poskytovatelů služeb pro tuto cílovou skupinu. Vytvářet platformu pro setkávání a koordinaci organizací a odborů úřadů (OSPOD, kurátoři pro mládež) působících v oblasti péči o rodinu s dětmi.
Předpokládané dopady opatření	Toto opatření se nemění, je stejné jako v minulých letech.
AKTIVITY	1. Informovanost o službách pro mládež a rodinu v problémech. 2. Spolupráce s odborníky – uspořádání společných odborných seminářů. 3. Podpora při setkávání odborníků při přípravě prosazování rodinné politiky a podpora organizací, zabývajících se touto problematikou. 4. Spolupráce na zkvalitňování těchto služeb a rozšíření nabídky.
Časový harmonogram	2010 - 2011
Předpokládaná výše finančních nákladů na realizaci Opatření, Aktivit	Viz. projektové listy poskytovatelů v oblasti služeb pro mládež a rodiny v krizi
Předpokládaná výše finančních příjmů	Viz. projektové listy poskytovatelů
Předpokládané počty klientů	Viz. registr poskytovatelů
Organizace podílející se na naplnění Opatření	Město Blansko ve spolupráci s poskytovateli sociálních služeb
Jedná se o vznik nové služby či programu?	ne
Kritéria hodnocení	uživatelé sociálních služeb
Realizátoři	Město Blansko ve spolupráci s poskytovateli sociálních služeb.
Rizika realizace opatření	Nedostatečné finanční zajištění.

PRIORITA 5	Osoby ohrožené sociálním vyloučením
OPATŘENÍ 5.1.	Krizová pomoc pro osoby ohrožené sociálním vyloučením
Popis opatření a jeho zdůvodnění	Předcházení sociálnímu vyloučení např. při zadlužení a neschopnosti splácet dluhy, předcházení rozpadu rodinných vazeb.
Předpokládané dopady opatření	Zmírnění sociálního propadu včasnou intervencí, méně lidí "na ulici".
AKTIVITY	Finanční poradenství a pomoc s oddlužením (osobní bankrot), spolupráce s agenturami, krizové sociální bydlení, podpora při rekvalifikaci a hledání práce.
Časový harmonogram	2010 - 2011
Předpokládaná výše finančních nákladů na realizaci Opatření, Aktivit	Viz. projektové listy poskytovatelů sociálních služeb pro mládež a rodiny v krizi
Předpokládaná výše finančních příjmů	Nelze stanovit.
Předpokládané finanční zdroje	Město Blansko, JMK. kraj, MPSV, ESF
Předpokládané počty klientů	cca 300 - poradenství a 80 - soc.bydlení
Organizace podílející se na naplnění Opatření	Město Blansko, ÚP Blansko, DCHB, Oblastní charita Blansko
Jedná se o vznik nové služby či programu?	poradenství Ne, krizové bydlení Ano
Kritéria hodnocení	Snížení počtu osob ohrožených soc. vyloučením
Realizátoři	dle výběrového řízení
Rizika realizace opatření	Nedostatečné finanční zajištění.

PRIORITA 5	Osoby ohrožené sociálním vyloučením
OPATŘENÍ 5.2.	Terénní programy pro osoby ohrožené sociálním vyloučením
Popis opatření a jeho zdůvodnění	Realizace projektu Víceúčelová drogová služba na Blanensku má charakter víceúčelové lokální agentury, která obsahuje tyto samostatné programy: a) program zaměřený na minimalizaci škod způsobených užíváním návykových látek prováděný formou terénní sociální práce b) program poradenství + práce s informacemi zaměřený na rodiče a blízké uživatelům drog, dále pedagogy a veřejnost, prováděný zejména formou individuálního poradenství a komunikace s médii
Předpokládané dopady opatření	1. Předcházení rozvoji problémů, změna injekčního užívání v bezpečnější způsob, pokusy o abstinenci - pozitivní změny v rámci skupinové normy uvnitř společnosti vrstevníků. 2. Zvýší se standardy pro bezpečnější braní a bezpečnější sex uvnitř skryté populace, omezí se šíření HVB, HVC, VHC, HIV. 3. Bude zmírněna aktuální psychosociální zátěž a zdravotní rizika sociálnímu okolí uživatelů drog. 4. "Práce s informacemi" - cílem je dosáhnout větší a objektivnější informovanosti veřejnosti o drogové problematice a závislostech, podporovat životní styl bez drog, posilování přirozených sociálních sítí podporujících pozitivní vývoj komunit. Významným cílem je předcházet sociálnímu vyloučení uživatelů drog. Základním nástrojem je podávání pravdivých a nezkrivených informací o drogách a důsledcích spjatých s braním drog, stejně jako informování o lokální drogové situaci. Novým prvkem v této oblasti je naše účast a spolupráce v Komisi prevence kriminality Města Blanska.
AKTIVITY	mapování drogového prostředí, kontaktování uživatelů drog, výměnný program (včetně základního drogového poradenství), sociální, právní a zdravotní poradenství, poradenská činnost v oblasti drogových závislostí, případová sociální práce, reference do dalších zařízení
Časový harmonogram	2010 a dále dle společenské poptávky
Předpokládaná výše finančních nákladů na realizaci Opatření, Aktivit	1 598 000 Kč
Předpokládaná výše finančních příjmů	Nelze stanovit.
Předpokládané finanční zdroje	RVKPP, MZ ČR, Jihomoravský kraj, Město Blansko, Město Boskovice
Předpokládané počty klientů	200
Organizace podílející se na naplnění Opatření	Sdružení Podané ruce, o.s.
Jedná se o vznik nové služby či programu?	ne
Kritéria hodnocení	
Realizátoři	Sdružení Podané ruce, o.s.
Rizika realizace opatření	Nedostatečné finanční zajištění.

Cíle, zásady, přínosy procesu

- dostupné , efektivní a kvalitní sociální služby
- služby schopné reagovat na potřeby občanů
- účelně rozdělené finanční prostředky v této oblasti
-

Celý proces je založen na konsensu různých názorů, hledání vzájemných kompromisů a naslouchání.

5. ZÁVĚREČNÉ INFORMACE

5.1 Hodnocení realizace komunitního plánu

Hodnocení umožňuje vyvodit závěry o schopnosti plánu dosáhnout svých stanovených cílů. Na základě výsledků hodnotícího procesu je možné provádět změny sledující zlepšení celkové účinnosti plánu.

Hodnocení komunitního plánu bude probíhat v rámci stávající řídicí skupiny jednou ročně. Jejím svolavatelem bude Odbor sociálních věcí MěÚ Blansko. Zde bude projednána monitorovací zpráva a odsouhlaseny jednotlivé realizované projekty z hlediska jejich kvality, efektivity a naplnění cílů komunitního plánu. Hlavním cílem těchto jednání bude průběžná příprava kvalitních podkladů pro aktualizaci komunitního plánu.

5.2 Vize

Vize – zajištění kvalitní fungující a dostupné sítě sociálních služeb pro období 2010 – 2011

Ve Městě Blansko funguje od roku 2010 systém nezbytných kvalitních sociálních služeb.

Služby jsou poskytovány na podkladě odpovídající poptávky uživatelů, předpokládá se, že i nadále budou fungovat efektivně a budou dostupné pro lidi. Zajištění služeb nestátními neziskovými organizacemi, organizacemi zřizovanými krajem nebo městem a fyzickými osobami. Organizace poskytující sociální služby budou registrované. Bude navázána vzájemná spolupráce při zajišťování dostupnosti a informovanosti služeb a spolupráce v oblasti vzdělávání pracovníků těchto organizací.

Rozvoj služeb bude podporován procesem komunitního plánování založeným na spolupráci uživatelů, poskytovatelů a zadavatelů služeb.

Pomoc poskytovaná prostřednictvím sociálních služeb bude vycházet z individuálních potřeb uživatelů. Sociální služby budou podporovat rozvoj samostatnosti uživatelů a budou je motivovat k

činnostem, které nevedou k dlouhodobému setrvávání nebo prohlubování nepříznivé sociální situace. Služby budou posilovat sociální začleňování uživatelů.

Cesta k vizi

V analytické fázi KPSS bylo zjištěno, že ve stávající síti je nedostatečná kapacita služeb v oblasti zajištění pobytu seniorů. Připravuje se v dalším plánovacím období 2010-2011 rozšířit kapacitu domova se zvláštním režimem a bytů v domech s pečovatelskou službou ve městě Blansko. Síť sociálních služeb ve městě Blansko a SO ORP Blansko je nastavena tak, že vyhovuje momentální poptávce. Hlavním cílem tedy je udržet stávající síť sociálních služeb, zkvalitnit a doplnit o některé služby, které se ukázaly, že chybí. Významným potenciálem pro rozvoj služeb je udržení dobře fungující vzájemné komunikace poskytovatelů sociálních služeb a udržení spolupráce města s poskytovateli.

V některých venkovských lokalitách sociální služby chybí, proto je potřeba, aby obce v rámci vzájemné spolupráce hledaly možnosti zajištění služeb ke spokojenosti občanů.

5.3 Aktualizace komunitního plánu

Komunitní plán je „živý dokument“. Jeho pravidelná aktualizace umožní přizpůsobení plánu novým podmínkám, trendům a službám. Aktualizace bude probíhat pravidelně (minimálně 1x za 2 roky) pouze za předpokladu získání finančních prostředků na realizaci těchto kroků:

- aktualizace sociálně demografické analýzy,
- stanovení prioritních oblastí pro nové období,
- dopracování podrobných analýz pro prioritní oblasti,
- návrh priorit a projektů.

Institucionální zajištění:

Aktualizaci komunitního plánu bude zajišťovat koordinátor procesu KPSS (odbor sociálních věcí) a příslušný místostarosta (garant pro sociální oblast).

5.4 Závěr

Metody komunitního plánování vycházejí z teorie komunikativního plánování, která předpokládá spolupráci a komunikaci zainteresovaných stran a tato spolupráce je nápomocna hledání konsensu při řešení kontroverzních témat. Politická rozhodnutí jsou charakteristická rozhodováním dle „práva většiny“. Konsensus pak tento systém nahrazuje. Zda byla veřejnost zapojena je možné následně zhodnotit podle toho do jaké míry bylo či nebylo použito konsensu a zda se tento konsensus odrazil v politických rozhodnutích.

Komunitní plánování je metodou, kterou je možné použít při řešení a plánování řady oblastí. Dále je možné říci, že je i způsobem uvažování o občanech a jejich problémech.

Síť sociálních služeb byla rozšířena na základě poptávky ze strany uživatelů sociálních služeb. Současnost ukazuje, že je poptávka po sociálních službách ze strany uživatelů pokryta jen částečně. Připravovaný průzkum uživatelů a jeho výstupy budou zohledněny v další etapě procesu komunitního plánování sociálních služeb.

Současná síť poskytovatelů a jejich nabízené služby splňují tři klíčové požadavky: kvalitu, dostupnost, ochranu uživatele.

Sociální služby plánované a realizované prostřednictvím komunitního plánování umožní rozvíjet tyto služby v našem městě a významně tak přispějí ke spokojenosti občanů města Blansko.

Děkujeme všem, kteří se do procesu komunitního plánování zapojují, přispívají k jeho sestavení, prosazení a realizaci.

6. Seznam obrázků, grafů a tabulek

6.1 Seznam obrázků

Obrázek 1: Organizační struktura procesu komunitního plánování sociálních služeb.....	9
Obrázek 2: Pracovní skupiny	11

6.2 Seznam grafů

Graf 1: Počet členů Městského klubu důchodců od roku 2003 do roku 2009.....	26
Graf 2: Počet klientů Pečovatelské služby vývoj od roku 2003 do 2009.....	27
Graf 3: Počet odebraných obědů Pečovatelskou službou od roku 2003 - 2009	27
Graf 4: Evidence držitelů průkazů mimořádných výhod od roku 2003 - 2009.....	33
Graf 5: Evidence držitelů průkazů mimořádných výhod podle typu postižení rok 2009	34
Graf 6: Příspěvek na péči dle stupňů závislosti 2009	35
Graf 7: Příspěvek na péči podíl mužů a žen v jednotlivých stupních závislosti % 2009	35

6.3 Seznam tabulek

Tabulka 1: Počet členů v Městském klubu důchodců od roku 2003 – 2009	25
Tabulka 2: Počet klientů Pečovatelské služby Města Blansko	26
Tabulka 3: Seznam soc. služeb a poskytovatelů služeb pro seniory	28
Tabulka 4: Evidence držitelů mimořádných výhod	33
Tabulka 6: Podíl osob s přiznaným příspěvkem na péči.....	34
Tabulka 7: Podíl osob s přiznaným příspěvkem na péči vyjádřený procentuálně.....	34
Tabulka 8: Seznam registrovaných služeb a poskytovatelů služeb pro osoby se zdravotním postižením data z registru poskytovatelů k 1.1.2010	36
Tabulka 9: Seznam registrovaných služeb a poskytovatelů služeb pro rodiny v krizi	41
Tabulka 10: Seznam služeb a poskytovatelů soc. služeb pro osoby ohrožené sociálním vyloučením....	44
Tabulka 11: Přehled registrovaných sociálních služeb na území Města Blansko.....	49
Tabulka 12: Přehled registrovaných sociálních služeb na území SO ORP Blansko.....	51
Tabulka 13: Přehled - rozpočty sociálních služeb na území Města Blansko r. 2010	57

