

*Komunitní plánování sociálních
služeb Blansko*

KOMUNITNÍ PLÁNOVÁNÍ SOCIÁLNÍCH SLUŽEB MĚSTA BLANSKO 2008-2009

Část I.

Analyticko popisná fáze



Obsah

Úvod.....	4
1.1 Organizační zajištění KPSS Blansko.....	7
1.2 Průběh KPSS Blansko.....	11
Přípravná fáze (březen 2007 – duben 2007).....	11
Analyticko popisná fáze (květen 2007 – září 2007).....	11
Fáze plánování (říjen 2007 – prosinec 2007).....	12
2.1 Průzkum názorů veřejnosti na sociální oblast.....	13
2.2 Analýza zjištěných dat.....	16
Preference řešení sociálních problémů v jednotlivých oblastech SO ORP	35
Závěr.....	35
2.3 Popis aktuální sociální situace.....	38
2.3.1. PODPORA OSOB SE ZDRAVOTNÍM POSTIŽENÍM.....	38
Prioritní oblasti.....	38
Problémy osob se zdravotním postižením.....	41
Disproporce v oblasti péče o zdravotně postižené občany.....	42
Navrhovaná doporučení	43
Hlavní cíl.....	43
Priority, opatření.....	43
2.3.2. PODPORA SENIORŮ.....	50
Prioritní oblasti.....	50
Problémy seniorů.....	51
Disproporce v oblasti péče o seniory.....	52
Navrhovaná doporučení	53
Hlavní cíl.....	53
Priority, opatření.....	53
2.3.3. PODPORA RODIN V KRIZI A MLÁDEŽE.....	61
Prioritní oblasti.....	61
Disproporce v oblasti péče o rodiny v krizi a mládež.....	67
Navrhovaná doporučení	67
Hlavní cíl.....	67
2.3.4. PODPORA OSOB OHROŽENÝCH SOCIÁLNÍM VYLOUČENÍM	74
Prioritní oblasti.....	74
Problémy osob ohrožených sociálním vyloučením.....	76
Disproporce v oblasti péče o osoby ohrožené sociálním vyloučením.....	76
Navrhovaná doporučení.....	76
Hlavní cíl.....	77
Priority, opatření.....	77
2.3.5. PODPORA MENŠIN	81
Prioritní oblasti.....	81
Graf č. 17 Problémy z pohledu menšin.....	83
Disproporce v oblasti menšin.....	83
Navrhovaná doporučení.....	84
Hlavní cíl.....	84
Priority, opatření.....	84
2.4 Průzkum názorů poskytovatelů sociálních služeb.....	87
Chybějící služby z pohledu poskytovatelů.....	87
2.5 Průzkum názorů starostů obcí.....	93
2.5.1. Průzkum zajištěnosti sociálních služeb v SO ORP Blansko.....	93

2.5.2. Výstupy z dotazníkového šetření názorů starostů obcí.....	94
2.6. Vize.....	97
2.6.1. Vize – zajištění , kvalitní fungující a dostupné sítě sociálních služeb pro období 2008 - 2009.....	97
2.6.2. Cesta k vizi.....	97
2.7 Analýza financování sociálních služeb 2007 – 2009 na území města Blanska.....	98
SWOT ANALÝZA FINANCOVÁNÍ SOCIÁLNÍCH SLUŽEB.....	98
Přehled : Grafické znázornění dotací přidělených sociálním službám na území Města Blansko dle organizací - rok 2007.....	103
2.8 Monitorování, vyhodnocování a aktualizace KPSS.....	107
Blansko.....	107
Monitorování.....	107
Hodnocení realizace komunitního plánu.....	107
Aktualizace komunitního plánu.....	108
Závěr.....	109

Úvod

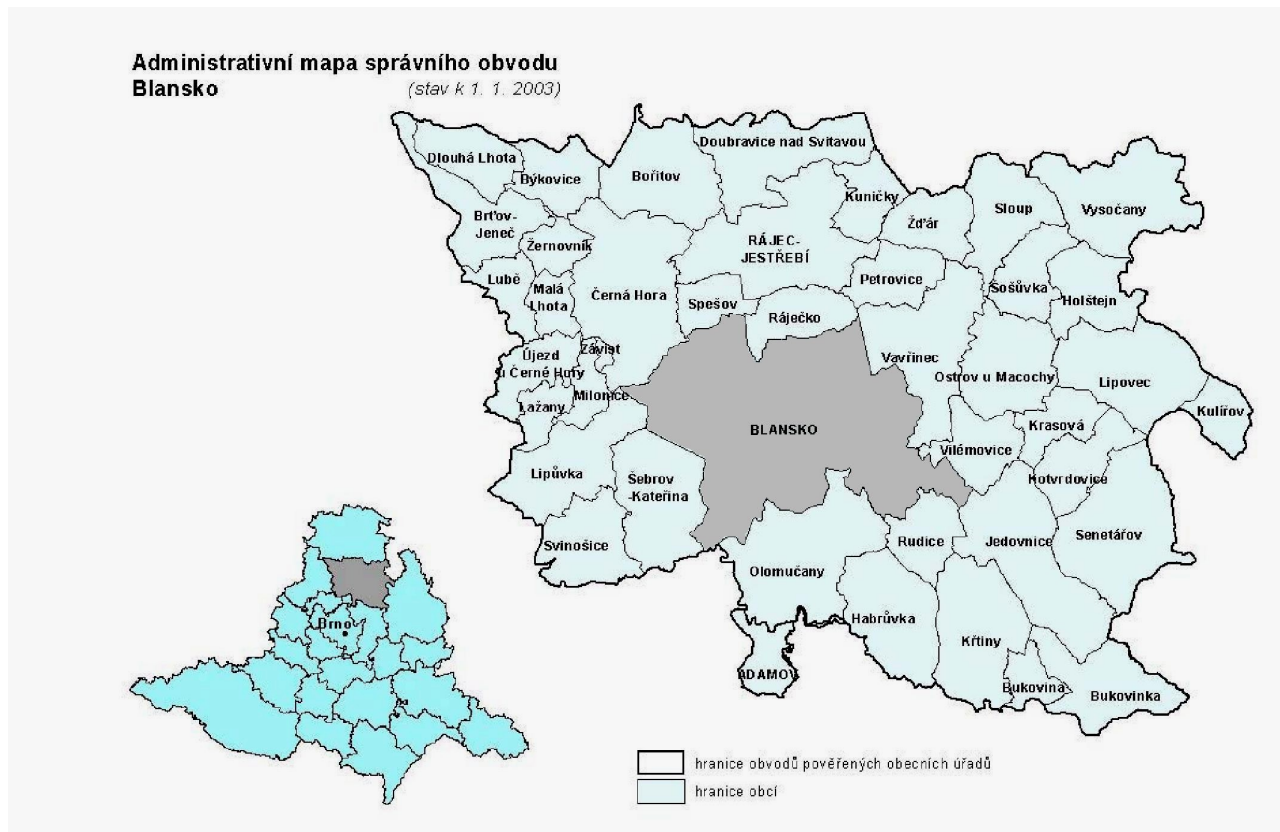
První fáze nového procesu plánování sociálních služeb Města Blansko byla zahájena v měsíci březnu 2007. Plynule navázala na zpracovaný a schválený Strategický plán rozvoje Města Blansko, který byl schválen zastupitelstvem města v září roku 2003 s výhledem do roku 2013. Tento strategický dokument zohledňoval, vedle demografické analýzy, zmapované potřeby uživatelů sociálních služeb a nastavil předběžný výhled financování sociálních služeb poskytovaných na území Města Blansko do roku 2013.

Nový zákon č. 108/2006 Sb., o sociálních službách, který obcím ukládá povinnost zjišťovat potřeby poskytování sociálních služeb osobám nebo skupinám osob na svém území, zajištění dostupnosti informací a definuje širokou škálu sociálních služeb, přinesl nutnost zahájit nový proces Komunitního plánování sociálních služeb v souladu s tímto zákonem.

Přestože sociální služby rámcově pokrývaly všechny problematické aspekty na území města, dlouhodobým cílem je zlepšit kvalitu poskytovaných služeb a rozšířit jejich nabídku pro rizikové skupiny obyvatel především v oblastech, které se ukáží na podkladě průzkumu potřeb jako problematické.

S ohledem na novou typologii sociálních služeb, kterou nám přinesl zákon č. 108/2006 Sb., o sociálních službách byly zmapovány poskytované služby a uskutečnily se dotazníkové akce směřované k průzkumu uživatelů a poskytovatelů sociálních služeb na území města a v územně správním obvodu obce s rozšířenou působností, který zahrnuje celkem 43 obcí včetně města Blansko.

Tabulka č. 1: Správní obvod Blansko



Smyslem procesu Komunitního plánování sociálních služeb (dále jen KPSS) Města Blansko je zavedení efektivního plánování rozvoje sociálních služeb. Akce probíhá otevřeným způsobem, spolupracují v ní pracovní skupiny - zadavatelé (Město Blansko), poskytovatelé (stávající poskytovatelé sociálních služeb na území města a v územně správním obvodu obce s rozšířenou působností, (dále jen SO ORP) ,uživatelé sociálních služeb, př. potencionální uživatelé sociálních služeb a také je do procesu zapojena široká veřejnost, každý občan, který projeví zájem vstupovat do tohoto procesu.

Tento strategický dokument zahrnuje komplexní pohled na sociální služby poskytované na území města. Vyjadřuje potřeby města v oblasti sociálních služeb a usiluje o vytvoření rovnováhy mezi vizí a realitou. Pomáhá radě a zastupitelstvu města rozhodovat a orientovat se s vědomím širšího koncepčního rámce, vytvořit prostředí pro koordinaci aktivit v oblasti sociální a aktivně zapojit do celého procesu i veřejnost.

Plán pomůže zajistit dostupnost a kvalitu sociální pomoci pro lidi v nepříznivé životní situaci. Na jeho základě bude nastaveno zefektivnění celého systému sociálních služeb tak, aby systém v maximální možné míře vedl ke snížení sociální izolace lidí s handicapem. Realizace plánu zároveň ušetří finanční prostředky, protože peníze se budou vynakládat jen na udržení nebo zřizování těch služeb, které jsou pro občany města skutečně potřebné. Komunitní plán je otevřeným materiálem, který je možné průběžně doplňovat a aktualizovat.

Cílem všech navržených opatření je zavedení a udržení systému, který umožní rozvoj sociálních služeb ve městě.

Proces Komunitního plánování sociálních služeb Města Blansko pro období 2008-2009 a jeho výstupy byly finančně podpořeny dotací z rozpočtu **Jihomoravského kraje, Evropské unie a státního rozpočtu ČR v rámci projektu Podpora vytváření krajských plánů střednědobého rozvoje sociálních služeb a vytváření místních partnerství v Jihomoravském kraji.**

Fáze probíhajícího procesu Komunitního plánování sociálních služeb

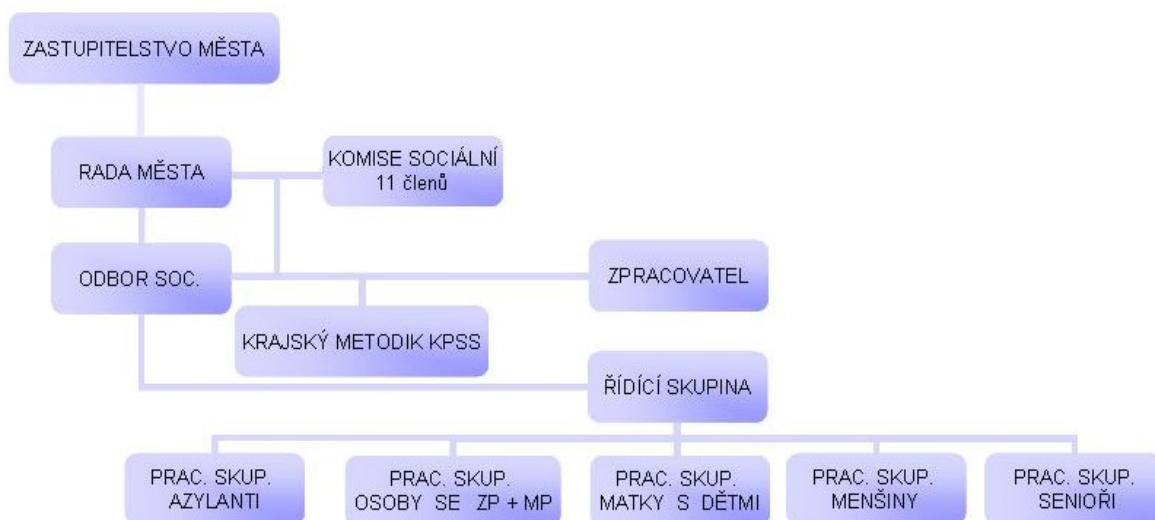
Analyticko popisná fáze (květen 2007 – srpen 2007)

- zajištění informační kampaně (zajištění publicity, informování a zapojení veřejnosti)
- vytváření organizačních struktur
- zpracování socio-demografické analýzy
- popis aktuální sociální situace v regionu (popis služeb, sociální situace z pohledu široké veřejnosti a poskytovatelů, analýza přání a potřeb uživatelů sociálních služeb)

1.1 Organizační zajištění KPSS Blansko

Realizátor KPSS Město Blansko:

Město Blansko, Nám. Svobody 3, 678 24 Blansko



Řídicí skupina

Řídicí skupina vede proces Komunitního plánování, připomínkuje a schvaluje výstupy z činnosti realizačního týmu a pracovních skupin, definuje priority v sociálních službách. Členy řídicí skupiny jsou zástupci zadavatelů, poskytovatelů a uživatelů sociálních služeb. Schází se na pravidelných jednáních.

Členové řídicí skupiny:

Mgr. Ludmila Sedláková – vedoucí odboru sociálních věcí MěÚ Blansko

Mgr. Ivo Polák – místostarosta města Blansko (garant pro oblast sociální)

Iveta Čípková – vedoucí oddělení sociálních služeb MěÚ Blansko

Bc. Ivana Kouřilová - vedoucí Pečovatelské služby města Blansko

Mgr. Věra Veselá – ředitelka Domova pro seniory Černá Hora, předsedkyně Komise sociální, členka Rady Města Blansko

Soňa Löffelmannová – členka Komise sociální

Ivana Bojdová – členka Komise sociální, členka Zastupitelstva Města Blansko
Mgr. Marek Rada – vedoucí chráněného bydlení pro zdravotně postižené
Centrum Velan

Mgr. Jana Sedláková – ředitelka Oblastní Charity Blansko

Miloš. Bacík – předseda Městského Klubu důchodců v Blansku

Bc. Jiří Daniel - romský koordinátor pro JMK

Bc. Hana Krausová - pracovník pro Mongolskou menšinu

Mgr. Helena Holišová –Kotová – vedoucí nízkoprahového klubu pro mládež

Jindřich Dvořáček – místopředseda Svazu tělesně postižených v ČR, okresní organizace Blansko

Mgr. Blanka Bendová - vedoucí Centra PRO

Mgr. Radka Šebelová – vedoucí Poradny pro rodinu, manželství a mezilidské vztahy

Poradní orgány

Komise sociální Města Blansko , Rada města Blansko

Komise sociální připomínkuje postupy Komunitního plánování a návrhy dokumentů.

V rámci „Komunitního plánování sociálních služeb Blansko“ je supervizorem celého procesu pro město Blansko Komunitní plánování o.p.s., Žďár 58, 39811 Protivín, které zajišťovalo práce spojené s průběhem akce, supervize, koordinační a metodickou činnost ve spolupráci s PhDr. Kateřinou Kubalčíkovou, Ph.D. krajským metodikem pro oblast Komunitního plánování sociálních služeb v JMK.

Členové realizačního týmu KPSS Blansko :

Mgr. Martin Mazanec - supervizor

PhDr. Kateřina Kubalčíkovou, Ph.D. – metodik

Bc. Ivana Kouřilová – zpracovatel výstupů a analýz

Iveta Čípková – koordinátor procesu

Soňa Löffelmannová – asistentka, člen řídicí skupiny procesu KPSS

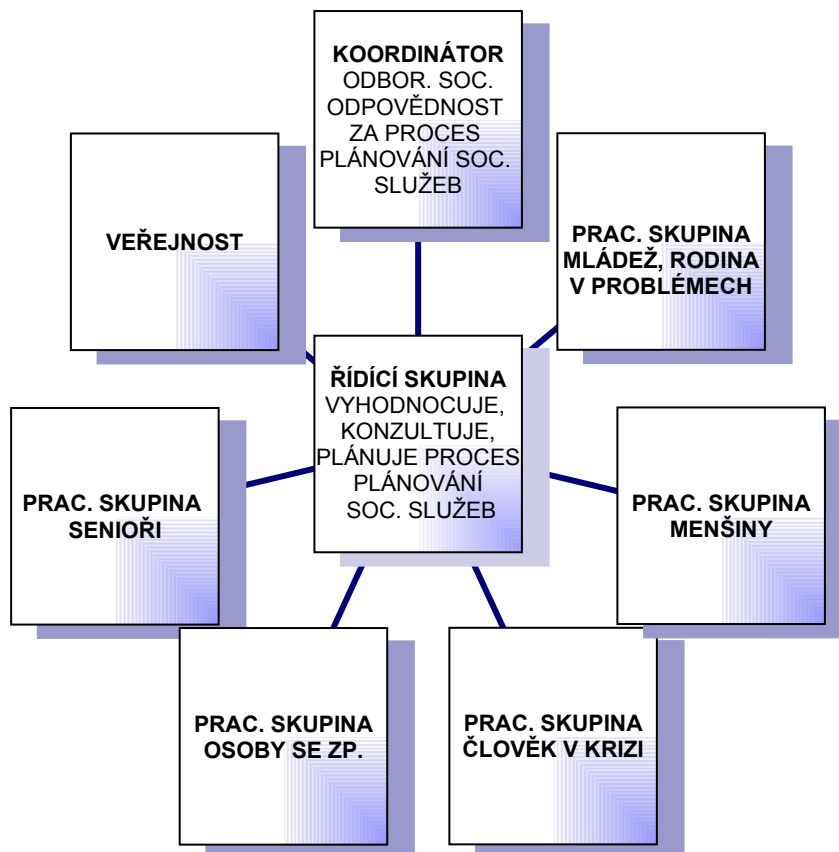
Ivana Bojdová - člen řídicí skupiny procesu KPSS

V době realizace první fáze procesu Komunitního plánování sociálních služeb prošli členové řídicí skupiny Iveta Čípková, Soňa Löffelmannová, Ivana Bojdová výcvikem základních skupin v komunitním plánování sociálních služeb.

Tento dokument je zpracováván v souladu se strategií rozvoje sociálních služeb v Jihomoravském kraji.

Pracovní skupiny

Pracovní skupiny jsou týmy dobrovolníků (zástupci zadavatelů, uživatelů a poskytovatelů sociálních služeb a zástupci veřejnosti), které navrhly strategii rozvoje sociálních služeb. Vzhledem k rozsáhlosti byly vytvořeny pracovní skupiny zaměřené na řešení problematiky jednotlivých cílových oblastí. Činnost pracovních skupin je navzájem provázaná. Pracovní skupiny se schází pravidelně a spolupracují v procesu plánování a vyhodnocování navrhovaných priorit opatření a aktivit.



V analytické fázi komunitního plánování spolupracovali členové pracovních skupin individuálně s realizačním týmem, ve strategické fázi se pracovní skupiny schází na jednáních, při kterých hodnotí sociální situaci v regionu a vypracovávají priority, opatření a aktivity. V další fázi komunitního plánování budou podporovat jejich realizaci. Vedle členů pracovních skupin se komunitního plánování účastní další dobrovolníci, kteří nejsou do KPSS přihlášení, ale svojí činností podpoří rozvoj procesu, vznik výstupních dokumentů KPSS

1.2 Průběh KPSS Blansko

Harmonogram akcí

Komunitní plánování sociálních služeb Blansko má čtyři základní fáze:

1. Přípravná fáze (březen 2007 - duben 2007)
2. Analyticko popisná fáze (květen 2007 – září 2007)
3. Fáze plánování (říjen 2007 – prosinec 2007)
4. Realizační fáze (od ledna 2008)

Hlavní aktivity jednotlivých fází:

Přípravná fáze (březen 2007 – duben 2007)

- mapování zdrojů vhodných pro realizaci KPSS (lidské, odborné, informační, finanční)
- ustavení základní řídicí skupiny (zástupce poskytovatelů, uživatelů, zadavatelů)
- výcvik základních skupin v komunitním plánování sociálních služeb.
- návrh prioritních oblastí, kterým by se KPSS měl zejména věnovat
- zpracování plánů práce na další období (analytická fáze, strategická fáze)
- ostatní aktivity (zpracování žádosti o finanční podporu, zahájení informační kampaně atd.)

Analyticko popisná fáze (květen 2007 – září 2007)

- zajištění informační kampaně (zajištění publicity, informování a zapojení veřejnosti)
- vytváření organizačních struktur
- zpracování socio-demografické analýzy
- popis aktuální sociální situace (popis služeb, sociální situace z pohledu široké veřejnosti a poskytovatelů, analýza přání a potřeb uživatelů sociálních služeb atd.)
- analýza finančních toků v oblasti sociálních služeb

- formulace poslání a vize, definování priorit

Fáze plánování (říjen 2007 – prosinec 2007)

- zajištění publicity, pokračování informační kampaně
- zpracování SWOT analýz jednotlivých prioritních oblastí
- návrhy jednotlivých opatření, rozpracování opatření do aktivit
- zpracování dokumentu KPSS Města Blansko
- veřejné připomínkování KPSS, předložení KPSS zastupitelstvům
- vydání průvodce poskytovatelů sociálních služeb na Blanensku
- zpracování CD-ROM se všemi výstupy z KPSS

2.1 Průzkum názorů veřejnosti na sociální oblast

Zjišťování názorů veřejnosti se uskutečnilo prostřednictvím dotazníkového šetření a polostrukturovaných rozhovorů. Podoba kladených otázek byla schválena řídicí skupinou KPSS Blansko, (viz příloha) a metodikem procesu KPSS. Zjišťovala se zejména informovanost občanů v oblasti sociálních služeb, spokojenost se systémem sociálních služeb, názory na chybějící služby a preference důležitosti sociálních problémů, využívání sociálních služeb. Shodné otázky byly pokládány také v některých obcích SO ORP. Dotazování respondentů se uskutečnilo v měsících červenci a srpnu 2007. Šetření probíhalo kvalitativní metodou. Studenti a sociální pracovníci odboru sociálních věcí prováděli v domácnostech občanů Města Blansko a některých spádových obcích formou řízených rozhovorů průzkum potřeb uživatelů cílových skupin (seniorů, zdravotně postižených osob, mládeže a etnických menšin).

Místo sběru dotazníků. Počet sebraných dotazníků

Město Blansko – senioři, osoby se ZP, mládež, DPS, terén

Členové Svazu ZP SO

Městský klub důchodců

Domovy pro seniory - Blansko, Černá Hora

Město Adamov - senioři, osoby se ZP, mládež

Obec Olomoučany - senioři, osoby se ZP

Městys Jedovnice - senioři, osoby se ZP, mládež

Obec Černá Hora - senioři, osoby se ZP

Rodiny Romů – město Blansko

Počet sebraných dotazníků

Dotázáno celkem: 256 respondentů

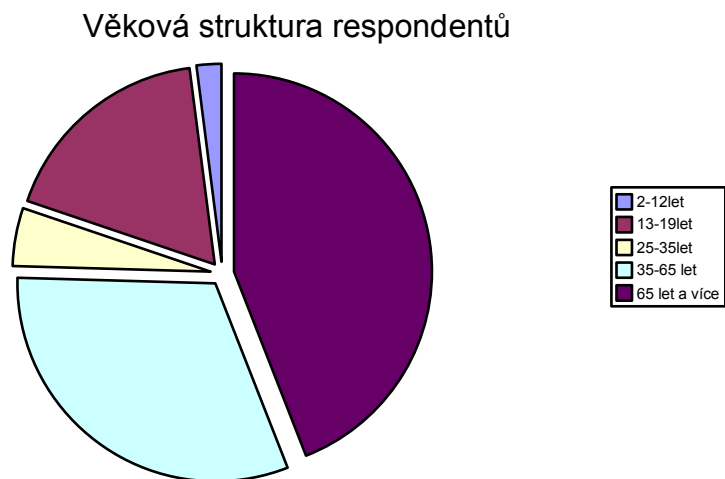
Výzkumného šetření se zúčastnilo celkem 256 respondentů. 44,14% (113 respondentů) osob bylo starších 65 let, 35 – 65 let 31,25% (80 respondentů),

25 – 35 let 4,69 % (12 respondentů), 13 – 19 let 17,97% (46 respondentů), 2 – 12 let 1,95 % (5 respondentů). Průměrný věk osob - senioři 77,31 let, osoby se zdravotním postižením 56,71 let, mládež 16,56 let, menšiny 39,7 let.

	abs. počet	relativní počet	Celkem respondentů
2-12let	5	1,95%	256
13-19let	46	17,97%	256
25-35let	12	4,69%	256
35-65 let	80	31,25%	256
65 let a více	113	44,14%	256

Tabulka 1: Věková struktura respondentů

Graf č. 1: Věková struktura respondentů



Graf č. 2 : Místní struktura respondentů



Nejvíce respondentů, kteří se zúčastnili průzkumu bylo z Blanska 196 (76,56 %). Z obcí SO ORP bylo 60 (23,44%) respondentů : Adamov 20, Olomoučany 10, Jedovnice 20, Černá Hora 10.

Tento stav je zřejmě důsledkem přístupu ke komunitnímu plánování vůbec.

2.2 Analýza zjištěných dat

Spokojenost a využití sociálních služeb

Otázka č. 1: Využíváte v současné době Vy nebo člen Vaší rodiny nějakou terénní službu?

Průzkum ukázal, že 139 respondentů z 256 dotazovaných využívá nějaký typ sociální služby tj. 54,3 %, ostatní dotazovaní uvádí, že přišli do kontaktu se sociálními službami, ale sami je nevyužívají 45,7 %.

Senioři

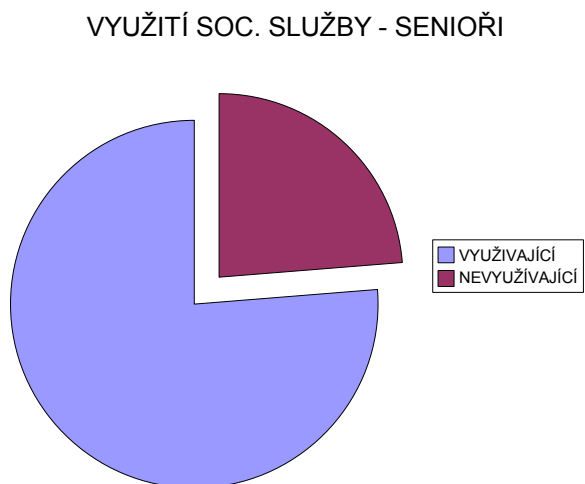
Senioři

Počet dotázaných:	106		Věkový průměr:	77,31776	
Muži:	28	26,42%	Ženy:	74	69,81%
Počet využívajících sociální služby:	77		Počet nevyužívajících sociální služby:	24	
Z toho doma:	32	41,56%	Z toho v zařízení	15	19,48%
Jiné organizace:	30	38,96%			
Počet spokojených:	76	98,70%	Počet nespokojených	0	
			Počet částečně spokojených:	1	1,30%

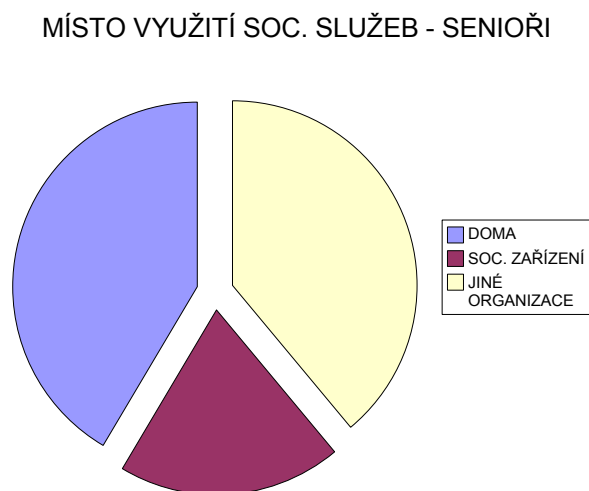
Tabulka 2: Využití sociálních služeb

Dotazování probíhalo u 106 seniorů (26,42% mužů a 69,81% žen). Ukázalo se, že 77 dotazovaných respondentů z řad seniorů využívá sociální služby, 24 respondentů zatím sociální služby nevyužilo. Výzkum se zabýval také spokojeností respondentů v této cílové skupině.

Graf č. 3: Využití soc. služby seniory



Graf č. 4: Místo využití soc. služby - seniory

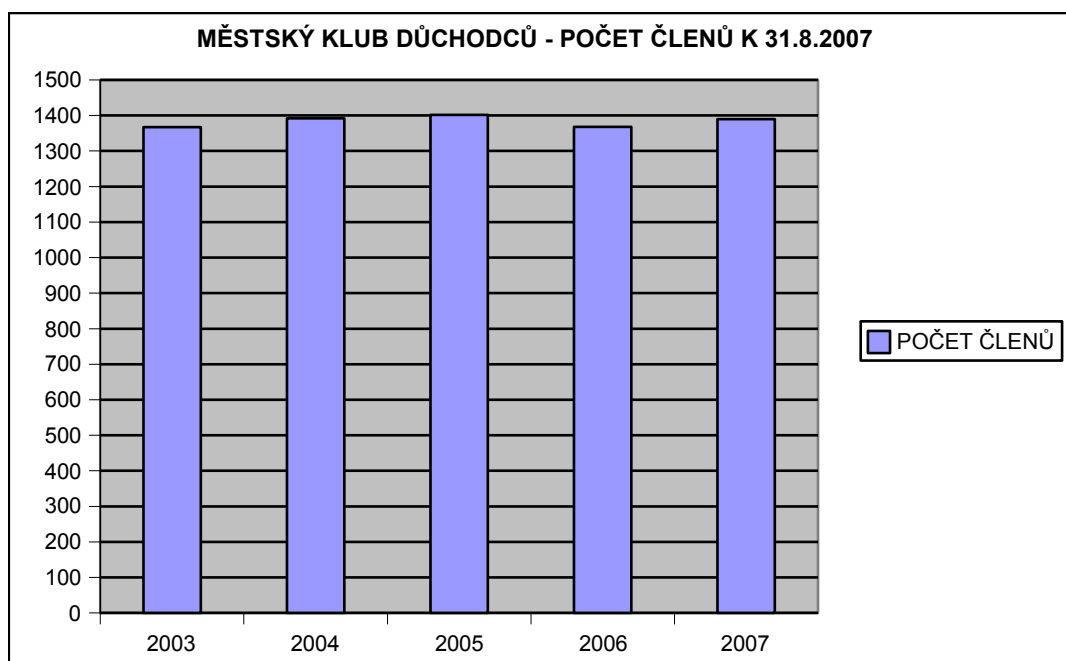


Ukázalo se, že nejvíce využívají sociální služby seniory a to přímo ve svých domácnostech, dále v zařízeních sociálních služeb (převážně Domovy pro seniory, Domy s pečovatelskou službou) a velká část dotazovaných uvedla jinou formu služby, označovanou z jejich pohledu jako sociální služba pro seniory. Jedná se však o jejich aktivity a zapojování do kroužků organizovaných Městským klubem důchodců v Blansku a akce pořádané jinými organizacemi. Tyto služby nejsou registrovány v souladu se zákonem č. 108/2006 Sb., o sociálních službách a nejedná se ryze o sociální službu poskytovanou dle § 66 zákona č. 108/ 2006 Sb., o sociálních službách. Tyto služby jsou poskytovány na území města Blanska (v grafu č. 4 vyznačené jako jiné organizace). Z průzkumu jasně vyplývá, že je ve městě Blansku široká nabídka aktivit pro seniory.

Každý má možnost si zvolit dle svých možností a schopností. Velkou nabídku aktivit pro seniory nabízí Městský klub důchodců. Zájem o pořádané akce je velký. Potvrzuje to i evidovaný počet členů Městského klubu důchodců (tab. č 3, graf č. 5). Vedle možnosti nabídky stravování, zde aktivně pracuje celá řada kroužků, pořádají se zájezdy do divadel, přednášky a sportovní akce.

MĚSTSKÝ KLUB DŮCHODCŮ BLANSKO - POČET ČLENŮ K 31.8.					
	2003	2004	2005	2006	2007
POČET ČLENŮ	1367	1392	1402	1368	1390

Tabulka 3: MKD - počet členů



Graf č. 5: Městský klub důchodců – počet členů 2003 - 2007

Nárůst příjemců terénních služeb zaznamenala v roce 2007 také pečovatelská služba Města Blansko. Terénní forma poskytovaných služeb, které směřují přímo za klientem do jeho domácnosti se stává stále více vyhledávanou. V důsledku stárnutí populace také ve městě Blansko je předpoklad navýšení kapacity. Obdobný nárůst zaznamenávají téměř všichni poskytovatelé pečovatelské služby v SO ORP (tab. č. 4, graf č. 6).

PEČOVATELSKÁ SLUŽBA - VÝVOJ 2003 - 2007 K 30.6.2007

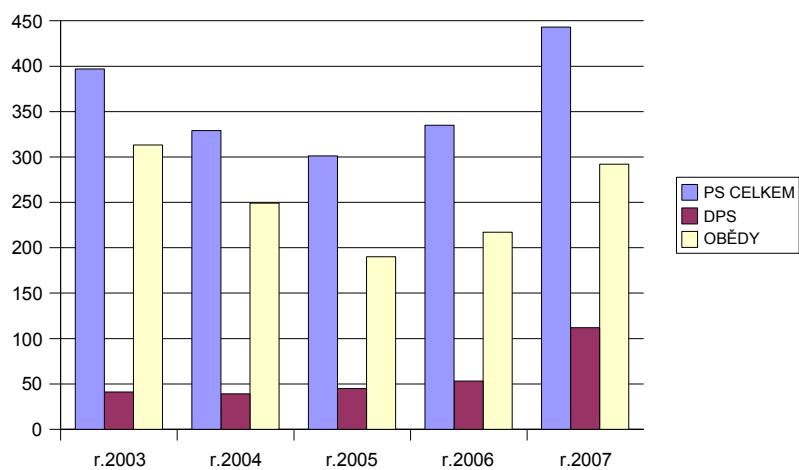
PS TERÉN, DPS, OBĚDY

		2003	2004	2005	2006	2007
PS CELKEM		397	329	301	335	443
Z T O H O	DPS	41	39	45	53	112
	OBĚDY	313	249	190	217	292

Tabulka 4: Pečovatelská služba Města Blansko - vývoj 2003-2007

Graf č. 6: Pečovatelská služba Města Blansko – vývoj 2003 - 2007

Pečovatelská služba - vývoj 2003-2007 (k 30.6.2007)



Zdravotně postižení

ZDRAVOTNĚ POSTIŽENÍ

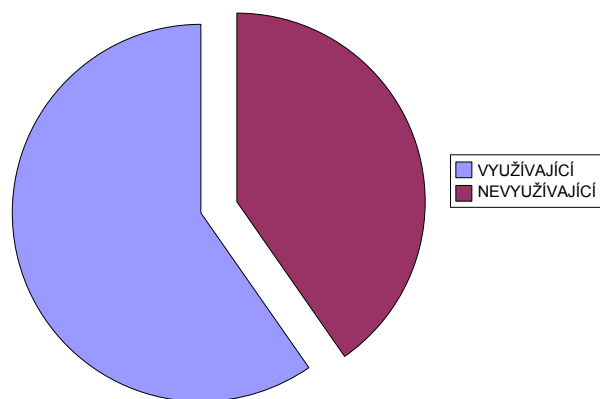
Počet dotázaných:	57		Věkový průměr:	60,35	
Muži:	21	36,84%	Ženy:	36	63,16%
Počet využívajících sociální služby:	34		Počet nevyžívajících sociální služby:	23	
Z toho doma:	13	38,24%	Z toho v zařízení	14	41,18%
Počet spokojených:	31	91,18%	Počet nespokojených	1	2,94%
			Počet částečně spokojených:	1	2,94%

Tabulka 5: Využití sociálních služeb - zdravotně postižení

Další dotazovnou skupinou byly osoby se zdravotní postižením. Jednalo se o osoby s kombinovaným postižením a u osob s mentálním handicapem bylo dotazování prováděno společně s rodiči nebo příbuznými těchto respondentů. Dotazování se zúčastnilo 66 osob z toho bylo 33,33 % mužů a 66,67% žen. Ukázalo se, že 43 respondentů využívá sociální služby. 23 setrvává v domácím prostředí a služby jsou jim poskytovány převážně formou pečovatelské služby. 20 respondentů uvedlo že využívá některé služby: denního stacionáře pro lidi s mentální postižení, průvodcovskou a předčitatelskou službu, aktivizační programy pro osoby se zdravotním postižením. Průzkum ukázal, že osoby se zdravotním postižením jsou téměř závislé na systému sociálních služeb, pokud v jejich rodině není osoba, která o ně celodenně pečuje. U těchto osob do systému služeb, které jsou jim poskytovány, často zasahuje také zdravotní služba, a to rehabilitace poskytovaná v jejich domácí prostředí zdravotní terénní službou. Průzkum sledoval také spokojenost respondentů.

Graf č. 7: Využívání sociálních služeb z pohledu dotazovaných respondentů – zdravotně postižení

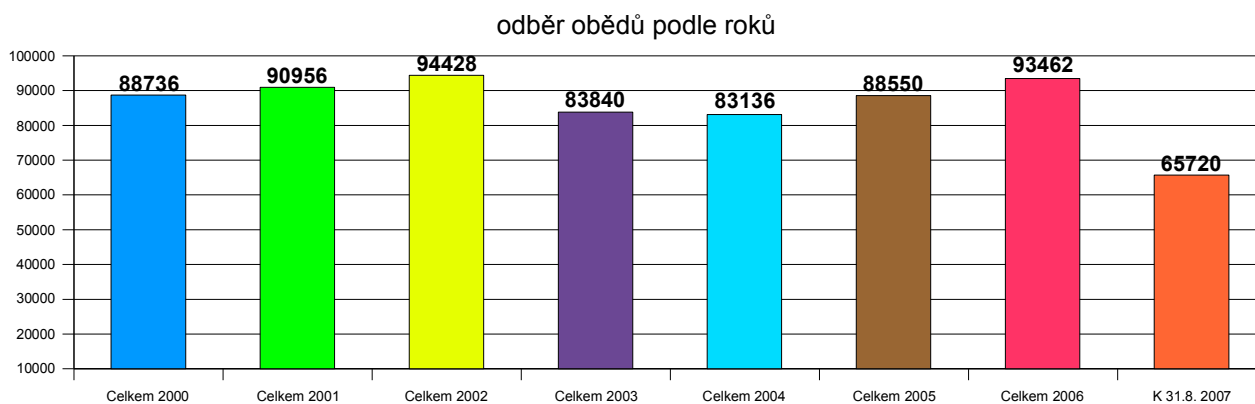
VYUŽITÍ SOC. SLUŽEB - ZDRAV. POSTIŽENÍ



V odpovědích na otázku, které sociální služby respondenti využívají, se objevovaly různé odpovědi. U dotazovaných se projevila velmi malá informovanost. Často nedokázali rozlišit, zda se jedná v jejich případě o poskytování sociální služby, či ne a kdo jejich problém řeší. Někteří respondenti nemají jasnou představu o tom, co jsou sociální služby. Mezi sociální služby řadí sociální zabezpečení, zdravotnické služby nebo další veřejné služby (městská hromadná doprava), parkování pro osoby se ZP.

Většina z dotazovaných, kteří se řadí mezi uživatele sociálních služeb, má představu o tom, co jsou sociální služby. Respondenti popisovali různé služby, které využívají. Nejčastěji se objevovalo zajištění stravování a spokojenost s touto službou jak pro seniory, tak pro zdravotně postižené občany v Blansku.

**Graf č. 8: Počet odebraných obědů do 31.8.2007 – vývoj 2000 – 2007
senioři, zdravotně postižení – Město Blansko**



U dotazovaných (19,48 % seniorů a 41,18% osob se zdravotním postižením) byly sociální služby poskytovány v Domovech pro seniory, v Domech s pečovatelskou službou (dále jen DPS), ve stacionáři. Převážná část seniorů využívá terénních služeb, které jim napomáhají zvládat péči o jejich domácnost s možností se aktivně zapojovat do života komunity. Na obcích SO ORP fungují terénní služby – pečovatelská služba zajišťovaná jednak Městem Blansko pro obce Olomoučany, Ráječko, Spešov a jednak Diecézní charitou Brno, Oblastní charitou Blansko (dále jen Charita) pro obce Bořitov, Doubravice nad Svitavou, Habrůvka, Kotvrdovice, Krasová, Křtiny, Ostrov u Macochy, Senetářov, Vilémovice, Žďár. Charita zapůjčuje za úhradu některé druhy kompenzačních pomůcek pro podporu soběstačnosti v domácím prostředí a tím i zkvalitnění života lidem se sníženou pohyblivostí z důvodu věku, zdravotního postižení. Další často využívanou službou u dotazovaných bylo odborné sociální poradenství pro seniory, osoby se zdravotním postižením, rodiny v krizi i mládež. Ostatní sociální služby jsou cíleně vyhledávány respondenty, či jejich blízkými pouze v případě řešení sociální krize.

Mládež

Počet dotázaných:	41		Věkový průměr:	16,57	
Muži:	21	51,22%	Ženy:	20	48,78%
Počet využívajících sociální služby:	16	39,02%	Počet nevyžívajících sociální služby:	25	60,98%
Počet spokojených:	15	93,75%	Počet nespokojených	0	
			Počet částečně spokojených:	1	6,25%

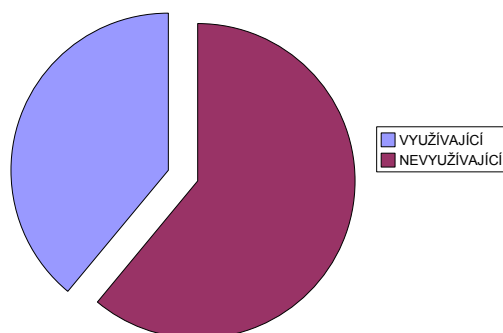
Tabulka 6: Využití soc. služeb - mládež

Dotazování probíhalo mezi mládeží jak přímo na ulici, tak i v nízkoprahovém klubu pro děti a mládež. Zde je poskytována pomoc dětem a mládeži, kteří se nachází v obtížné životní situaci, a kteří nevyhledávají standardní formy institucionalizované pomoci a péče. Dotazování se zúčastnilo 41 respondentů z toho 51,22 % chlapců a 48,78 % dívek. Průměrný věk dotazovaných 16,57 roků.

Oslovení respondenti z řad mládeže využívají v 39,02 % sociální služby a to převážně terénní programy pro mládež organizované Nízkoprahovým klubem. Z pohledu spokojenosti s nabízenými službami se ukázalo, že 93,75 % z dotazovaných je spokojeno zcela, 6,25% jen částečně, a to z důvodu nespokojenosti s rozsahem nabízených aktivit a zúžené nabídky programů pro mládež.

Graf č. 9: Využití sociálních u dotazovaných respondentů - mládež

VYUŽITÍ SOC. SLUŽEB - MLÁDEŽ



Někteří respondenti uvedli, že využívají i více služeb najednou, poskytovaných různými poskytovateli.

Dotazníkové šetření proběhlo také ve spolupráci se sociálními pracovníky Centra pro cizince, provozovaného Charitou. Azylantů s dlouhodobým pobytem na území města přibývá. To deklaruje migrační saldo, jak vyplývá z dokumentu Socio-demografické analýzy. Od roku 2001 přibyla na území města Blanska, oproti Sčítání lidu, domů a bytů (dále jen SLDB), menšina mongolské národnosti.

Cílem dotazování bylo zjištění jaké formy pomoci tato cílová skupina využívá a zda nedochází k nedostatečné integraci s členy majoritní společnosti a naopak, zda neznalost jazyka, kultury, prostředí neznamená diskriminaci.

Nejčastěji využívané služby:

komunikace se institucemi

kontakt se školou

poradenství v oblasti bydlení (nájemní smlouva, hledání bydlení, komunikace s pronajímateli, ubytovateli

poradenství v oblasti zdravotního pojištění, zdravotní péče

poradenství v oblasti vzdělání (výběr školy, přijímací zkoušky, informace, vyplňování formulářů)

odborné sociální poradenství

doprovod na instituce, k lékaři, do školy, policii, na zdravotní pojišťovnu, soud, MěÚ, tlumočení, monitoring

Sociační aktivační centrum: _____

individuální výuka pro děti –příprava na střední školu, pomoc při výuce, pomoc s českým jazykem

skupinová výuka pro dospělé, integrační kurzy, jazyková příprava, orientace v prostředí

Výběr dotazovaných byl nahodilý. Jednalo se respondenty všech cílových skupin i z řad veřejnosti. Mezi dotazovanými byli příjemci sociálních služeb v zařízeních i v terénu.

Menšiny

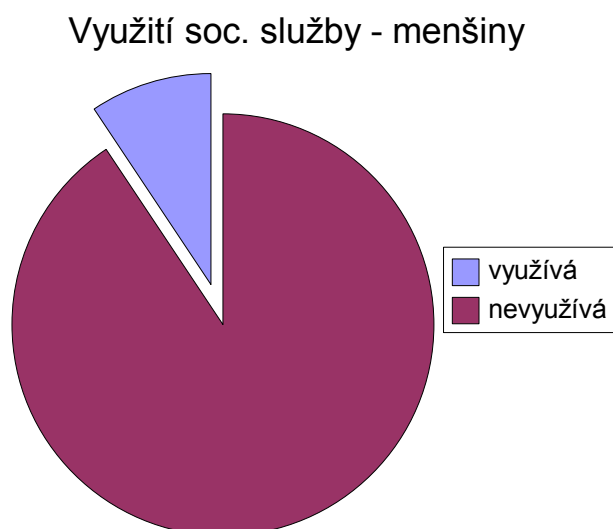
Menšiny

Počet dotázaných:	43		Věkový průměr:	39,66	
Muži:	18	41,86%	Ženy:	20	46,51%
Mládež do 18 roků:	5				
Počet využívajících sociální služby:	3	6,98%	Počet nevyžívajících sociální služby:	40	93,02%

Tabulka 7: Využití soc. služeb - menšiny

Celkový počet dotazovaných respondentů 43. Z toho 41,86 % muži, 46,51 % ženy, 11,63 % mládež do 18 roků. Dotazování se zúčastnila převážná část Romů, kterých je dle odhadů na území města Blanska cca 200. Dotazování z řad azylantů, převážně Mongolů, se sice zapojují do ústních debat, ale mají určitou obavu z výstupů, které zaznamenávají dotazníková šetření, a z toho důvodu odmítají odpovídat na položené otázky. Romové se zapojují zcela spontánně. Někteří Romové na území města pobývají delší dobu a jsou znalí místních poměrů, možností, nabízených služeb. Ukazuje se i v této menšině věkový posun. Věkový průměr dotazovaných 39,66 roků. Z celkového počtu dotazovaných 3 respondenti využívají sociální službu a to pečovatelskou službu v domě s pečovatelskou službou. Poradenské služby poskytované Charitou nepovažují za sociální službu.

Graf č. 10 Využití sociálních služeb - menšiny



Otázka č. 2: Řekněte, jak jste spokojeni s nabízenými službami, které využíváte?

Mezi občany převládá spokojenost s poskytovanými službami, Dle všech věkových kategorií a cílových skupin se ukazuje, že je přibližně 98,7 % seniorů, 95,35 % zdravotně postižených a 93,75 % mládeže je zcela spokojených . Jedna osoba se zdravotním postižením, jeden senior a jeden respondent z řad mládeže se cítí spokojeně jen zčásti. Zcela nespokojena je jedna osoba se zdravotním postižením, převaha nespokojených se objevuje pak zejména mezi Romy a azylanty. Nespokojenost uvádí jak z pohledu života a svého znevýhodnění, tak i s poskytovanými sociálními službami. Mladí lidé ani senioři neprojevují nespokojenost.

Analýza se dotkla pouze těch respondentů, kteří v předchozí otázce uvedli, že jsou uživateli služeb.

Otázka č. 3: S jakými problémy či potřebami Vám tyto sociální služby pomáhají ?

Nejčastěji respondenti odpovídali, že sociální služba jim zajišťuje určitý standard pomoci ve stáří, umožňuje jim v nepříznivé sociální situaci najít opět smysl života i ve chvílích, kdy jejich organismus vyhasíná a mnohdy jim nikdo z blízkých nepodá pomocnou ruku. Různé formy sociálních služeb a pomoci jim vrací smysl života. U mládeže je nejčastější problém vztah s rodiči, nepochopení, vztahové problémy s vrstevníky, nedostatečná osvěta (drogy, alkohol), uzavřenost, které jim tyto služby pomáhají řešit.

Otázka č. 4: Potýkáte se s jinými problémy, se kterými potřebujete pomoci ?

Převážná část respondentů nepociťuje žádné problémy, 8 respondentů uvádí že potřebuje pečovatelskou službu do domácnosti, o kterou si chtějí požádat, dva z dotazovaných projeví zájem navštěvovat denní př. týdenní stacionář pro osoby těžce zdravotně postižené a tři respondenti projeví zájem o přechodné umístění do zařízení, kde jim bude poskytována asistenční služba, Šest osob uvádí, že se potýká se zdravotními problémy, dva respondenti nedokáží řešit problém se závislostí.

Otázka č. 5: Jak si představujete pomoc s těmito problémy v oblasti sociálních služeb ?

Respondenti nedokázali zformulovat svoji představu. 15 respondentů uvádí, že požádají svoji rodinu, 7 respondentů by chtělo umístit do domu s pečovatelskou službou, 3 si přejí rozšířit aktivizační programy pro seniory a ZP ve městě Blansku a podpořit rozšíření prostor Klubu důchodců, 7 respondentů požadovalo rozšíření pomoci ze strany pracovníků sociálních služeb – pečovatelek, 3 respondenti požadují zajistit asistenční službu. Nikdo z dotazovaných neprojevil potřebu okamžitého umístění do domova pro seniory i když převážná část dotazovaných seniorského věku má pocit nedostatečné kapacity těchto zařízení. U dotazovaných respondentů z řad menšin se objevuje potřeba větší podpory a informovanosti matek na mateřské dovolené, určitá finanční, zájmová, kulturní, sportovní, vzdělávací podpora pro všechny, podpora bydlení.

Otázka č. 6: Měli by podle Vašeho názoru vzniknout další služby ?

Respondenti měli možnost navrhnout změny ve fungování sociálních služeb. Někteří napsali spíše obecná doporučení, jiní přicházeli ze zcela konkrétními a realizovatelnými návrhy.

Nejvíce návrhů zaznívalo na změny týkající se **informovanosti, dostupnosti informací jak ve městě, tak i v obcích a propagace nabízených možností sociálních služeb** .

Objevily se tyto návrhy:

„Zviditelnění sociálního poradenství a upřesnění kam se s konkrétním problémem obrátit “

„Komunikace se seniory, návštěvy = poskytování informací, psychologické poradenství apod.

„Pravidelné informace v tisku “

„Dostupnost informací o sociálních službách, konkrétní místa kam se lidé mohou obracet“

Další návrhy se týkaly **rozšíření nabídky a kapacity služeb, vytvoření nových služeb, dostupnost služeb i v menších obcích regionu.**

Lidem chybí zejména Domovy pro seniory , denní centra a chráněné bydlení pro osoby se ZP, týdenní stacionář pro těžce zdravotně postižené, domy s pečovatelskou službou, osobní asistence, Domy s pečovatelskou službou s nepřetržitým provozem a v některých obcích je deficit terénních služeb ve formě pečovatelské služby. Mládež pociťuje nedostatek klubů pro mládež, žádá rozšíření programů na ulici, širší nabídku zájmových aktivit pro mládež.

„Pečovatelská služba v některých malých obcích absentuje “

„Rozšíření kapacity DPS v Blansku s nepřetržitým provozem.“

„Širší nabídka zdravotně-rehabilitačních služeb“

„Pro osaměle žijící seniory v terénu, v Domech pro seniory a v Domech s pečovatelskou službou zřídit Taxi službu. Nejsme schopni se sami nikam dopravit“

„Podpora návštěvní služby lékařů v domácnostech osob se zhoršenou pohyblivostí “

„Více klubů pro mládež do 18 let“

„Větší nabídka programů pro mládež do 18 roků na ulici “

„Širší nabídka zájmových aktivit pro mládež do 18 let“

„Více poradenství pro mládež do 18 let“

„ Pořádání kulturních akcí pro etnické menšiny(kulturní večery, tábory pro děti, výlety, kroužky), podpora integrace“

„Finanční podpora akcí pro mládeže z etnických menšin „

„Vznik centra etnických menšin“

Někteří respondenti se vyjadřovali i k **přístupu pracovníků sociálních služeb**. Kladně hodnotili přístup pracovníkům a úředníkům k lidem, jejich ochotu , vstřícnost, lidskost a důvěru. Dva respondenti poukazovali na neochotu úředníků a špatný přístup lékařů.

Za velmi závažný problém považují čtyři dotazovaní **rychlost reagování služeb na aktuální potřeby, rozšíření pracovní doby poskytovatelů sociálních služeb**.

„Možnost poskytování pečovatelské služby nepřetržitě“

Čtyři lidé považují poskytované služby za příliš drahé a měly by být plně hrazeny poskytovateli ne uživateli a pokud uživateli, pak jen částečně.

Dále se objevily požadavky na rozšíření parkovacích míst pro osoby ZP zvláště u nemocnice v Blansku.

„Propojit všechny účinné složky tak, aby bylo možné se nejen poradit, ale najít i dlouhodobé řešení svých problémů“

„Vytvoření organizace, místa kde budou podávány komplexní informace pro veřejnost v oblasti sociálních služeb

Odpověď jedné tazatelky:

„Má rada zní: Stát sice poskytuje finanční pomoc při péči o staré lidi, ale zaměřuje se pouze na roli kontrolní, nikoli poradenskou. Je jistě nutné, aby starý člověk byl dobře obsluhován, ale chybí rada, co a jak by se mohlo ještě vylepšit a o co by si mohl ještě požádat.“

Otázka č. 7: Je z pohledu dotazovaných respondentů dostatečná nabídka sociálních služeb, zajištěná dostatečná finanční pomoc, dostatek poskytovatelů, dostatek informací o sociálních službách?

Dotazovaní respondenti byli informováni a podrobně seznamováni s novým systémem sociálních služeb dle zákona č. 108/2006 Sb. o sociálních službách. K novým pojmům jim byla podávána vysvětlení dílčími tazateli, přesto není jisté, že si všichni respondenti dokáží představit jednotlivé služby, jejich zaměření a cílové skupiny, na základě kterých vyjadřují svůj názor na chybějící sociální služby.

Respondenti nejčastěji postrádají **domovy pro seniory** (74 respondentů), domy s pečovatelskou službou s nepřetržitým provozem, osobní asistenci, **sociální poradenství** (67) , aktivizační programy pro osoby se zdravotním postižením, **podporu samostatného bydlení** (57). Dalšími chybějícími službami jak respondenti sami uváděli je krizová pomoc, odlehčovací služby, pečovatelská služba, centra denních služeb s nabídkou rehabilitačních služeb. Na dostatečně nezajištěnou finanční pomoc reagují respondenti z řad mládeže, nedostatek klubů pro mládež, terénních aktivizačních programů poskytovaných stávajícími poskytovateli sociálních služeb.

Mezi obyvateli blanenského regionu převažuje nízká informovanost o sociálních službách. Dostatek informací přiznává pouze 22 % z dotázaných. Zbývajících 78 % respondentů není dostatečně informováno o sociálních službách.

Situace v oblasti informovanosti občanů o sociálních službách jednotlivých oblastech regionu, kde proběhlo dotazníkové šetření, je stejná. Nedostatek informací v oblasti sociálních služeb pociťuje 68,83 % dotazovaných seniorů, 79,49 % mládeže a 86,67% zdravotně postižených, 97,67 % migrantů, kteří nám odpovídali. Respondenti uvedli, že pociťují nedostatek informací o sociálních službách a jejich poskytovatelích. Částečnou orientaci v této oblasti vykazovali klienti, kterým byla nějaká sociální služba poskytována. Výrazně nižší informovanost vykazují lidé na obcích. V některých obcích jsou vydávány místní zpravodaje, mají zřízeny internetové stránky a informují

občany místním rozhlasem. Tato forma vyhovuje převážně občanům, kteří potřebu sociální služby nemají. Pokud však člověk potřebuje okamžitou cílenou pomoc, obrací se nejčastěji na pracovníky Městského úřadu v Blansku, odboru sociálních věcí, jak vyplynulo z dotazníkových šetření. Ukázalo, že lidé zde získávají informace okamžitě a jsou informováni i o dalších možnostech k vyřešení jejich nepříznivé životní situace.

Občané na obcích vykazovali podstatně vyšší míru závislosti na předaných informacích od rodinných příslušníků a sousedů.

Srovnáme-li výsledky odpovědí na tuto otázku a na předchozí otázku, dojdeme k závěru, že lidé ve většině případů mají ponětí o tom, kde lze získat informace o sociálních službách, avšak pouze 29,27% seniorů, 11,76% zdravotně postižených 20,51 % mládeže, 13,95 % migrantů z regionu přiznává dostatečnou informovanost. Z toho vyplývá, že pokud lidé informace nepotřebují, nevyhledávají je, avšak vědí, kde je případně získat.

Odpovědi se též liší v závislosti na **věku respondenta**. Lze říci, že informovanost je vyšší spíše u seniorů, kterým jsou sociální služby poskytovány, věkový průměr 77,32 roků. Nejnižší informovanost v oblasti sociálních služeb se projevila u mládeže. V této skupině respondenti neví, kam by se měli obrátit. Převážná část uvádí internet, odbory sociálních věcí.

Respondenti uváděli, že k propagaci preferují **místní tisk, městský a obecní úřad, v neposlední řadě také internet**. Do místního tisku spadají obecní zpravodaje, které vydávají příslušné obce. Proto se zdá být tato cesta velmi důležitým zdrojem informací. Respondenti preferují i letáky, místní rozhlas a televizi. Preference získali i informace získané přímo v organizacích poskytujících sociální služby. Vítaným zdrojem informací by byl např. průvodce v oblasti sociálních služeb. Několik respondentů by uvítalo získání informace o sociálních službách od lékařů. Čekárny i ordinace se mohou stát vhodným zdrojem informací v oblasti sociálních služeb. Další vepsanou možností byla „televize“. Ta přichází v úvahu v souvislosti s regionálním vysíláním.

Otázka č. 8: Co by Vám pomohlo ve Vaší situaci?

Výstupy byly rozebírány v jednotlivých pracovních skupinách. Na podkladě zjištěných potřeb a názorů veřejnosti, poskytovatelů o uživatelů sociálních služeb byly jejich návrhy a připomínky zapracovány do návrhu této strategie.

Navrhované změny z pohledu dotazovaných respondentů, ve fungování sociálních služeb

Zvýšení informovanosti, dostupnost informací, propagace služeb.

Rozšíření nabídky a kapacity služeb, vytvoření nových služeb, dostupnost služeb i v menších obcích.

Rychlost reagování služeb na aktuální potřeby, rozšíření provozní doby poskytovaných služeb.

Propojení a spolupráce služeb.

Zkvalitnění poradenské funkce služeb .

Chybějící sociální služby v regionu z pohledu dotazovaných respondentů

Respondenti nejčastěji postrádají **domovy pro seniory** 71,43%, Domy s pečovatelskou službou s nepřetržitým provozem 61,25%, **osobní asistenci, sociální poradenství** 74,24% ZP , **aktivizační programy pro seniory a osoby se zdravotním postižením**, centra denních služeb s nabídkou rehabilitačních služeb, **chráněné bydlení** 63,27%. Dalšími chybějícími službami z pohledu respondentů je krizová pomoc, odlehčovací služby, pečovatelská služba převážně v obcích.

Respondenti měli možnost podat i jinou odpověď. Třináct respondentů se vyjádřilo ke službám, které nejsou vymezeny zákonem č. 108/2006 Sb. o sociálních službách.

Senioři

VĚTŠÍ INFORMOVANOST	ANO 58 70,73%	NE 24 29,27%
DOSTATEČNÁ POMOC	ANO 70 94,59%	NE 4 5,41%
VÍCE DOMOVŮ PRO SENIORY	ANO 55 71,43%	NE 22 28,57%
VÍCE ZDRAV. SLUŽEB	ANO 43 58,90%	NE 30 41,10%
VÍCE PORADENSTVÍ	ANO 41 52,56%	NE 37 47,44%
VÍCE DPS	ANO 49 61,25%	NE 31 38,75%

Tabulka 8: Vyhodnocení dotazníkového šetření - senioři

Mládež

VĚTŠÍ INFORMOVANOST	ANO 31 79,49%	NE 8 20,51%
DOSTATEČNÁ POMOC	ANO 10 26,32%	NE 28 73,68%
VÍCE KLUBŮ PRO MLÁDEŽ	ANO 31 75,61%	NE 10 24,39%
VĚTŠÍ NABÍDKA PROGRAMŮ NA ULICI	ANO 25 69,44%	NE 11 30,56%
VÍCE PORADENSTVÍ PRO MLÁDEŽ	ANO 25 62,50%	NE 15 37,50%
ŠIRŠÍ NABÍDKY ZÁJMOVÝCH AKTIVIT	ANO 28 68,29%	NE 13 31,71%

Tabulka 9: Vyhodnocení dotazníkového šetření - mládež

ZDRAVOTNĚ POSTIŽENÍ

VĚTŠÍ INFORMOVANOST	ANO 45	88,24%	NE 6	11,76%
DOSTATEČNÁ FINANČNÍ POMOC	ANO 34	51,52%	NE 32	48,48%
VÍCE DENNÍCH CENTER A CHRÁNĚNÉHO BYDLENÍ	ANO 31	63,27%	NE 18	36,73%
VÍCE ZDRAV. SLUŽEB	ANO 42	63,64%	NE 24	36,36%
VÍCE PORADENSTVÍ PRO OSOBY SE ZDRAVOTNÍM POSTIŽENÍM	ANO 49	74,24%	NE 17	25,76%
VÍCE BEZBARIÉROVÝCH BYTŮ	ANO 9	21,43%	NE 33	78,57%

Tabulka 10: Vyhodnocení dotazníkového šetření - zdravotně postižení

Menšiny

VĚTŠÍ INFORMOVANOST	ANO 37	86,05%	NE 6	13,95%
DOSTATEČNÁ POMOC	ANO 1	2,33%	NE 42	97,67%
VÍCE KLUBŮ PRO MLÁDEŽ	ANO 42	97,67%	NE 1	2,33%
VĚTŠÍ NABÍDKA PROGRAMŮ NA ULICI	ANO 42	97,67%	NE 1	2,33%
VÍCE PORADENSTVÍ PRO MLÁDEŽ	ANO 37	86,05%	NE 6	13,95%
ŠIRŠÍ NABÍDKY ZÁJMOVÝCH AKTIVIT	ANO 40	93,02%	NE 3	6,98%

Tabulka 11: Vyhodnocení dotazníkového šetření - etnické menšiny

Preference řešení sociálních problémů v jednotlivých oblastech SO ORP

Pro hledání vhodných řešení sociálních problémů v jednotlivých oblastech je důležité znát názory lidí. Preference jsou ve všech oblastech regionu, které se zapojily téměř stejné. Senioři jsou nejčastěji preferovanou skupinou, dále lidé se zdravotním postižením, rodiny v problémech a mládež. Lidé v sociální krizi jsou nejvíce upřednostňováni v Blansku. 50% obcí SO ORP nepovažuje za důležité řešit sociální vyloučení a potřebu sociálních služeb na svém území.

Závěr

Dotazníkového šetření se zúčastnilo 256 osob z blanenského regionu z toho 196 z Blanska. Dotazník zjišťoval zejména informovanost veřejnosti v oblasti sociálních služeb, dále názory na rozsah a kvalitu sociálních služeb v regionu, názory uživatelů služeb a jejich spokojenost, vnímané chybějící služby a preference řešení sociálních problémů.

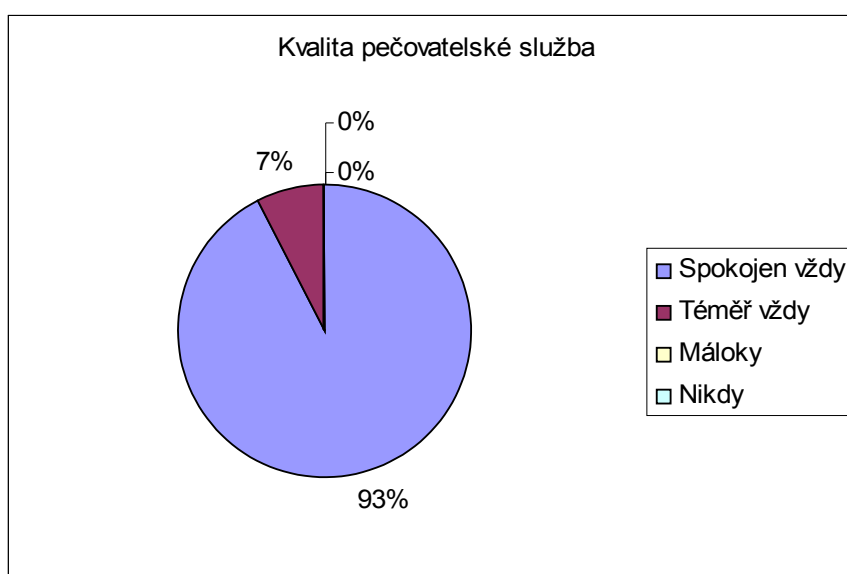
Téměř jedna třetina dotazovaných má přehled o tom, kde lze získat informace o sociálních službách. Ale ne všichni tyto zdroje využívají. Pouze 19 % osob přiznává, že má dostatek informací o sociálních službách. Lidé preferují jako zdroj informací zejména místní tisk a městský úřad, o něco méně noviny, letáky, rozhlas a místní kabelovou televizi. Obecně převládá nízká informovanost o sociálních službách. Přibližně jedna třetina obyvatel vůbec neví, kde získat informace. Občané se snaží hledat informace o sociálních službách převážně v ordinaci lékařů. Jako zdroj informací někteří používají internet. Nejohroženější skupinou z hlediska neznalosti zdrojů informací jsou senioři. Lidé z této skupiny jsou zároveň nejvýznamnějšími uživateli sociálních služeb. Proto by se informační kampaň měla zaměřit zejména na ně.

Nejčastěji respondenti postrádají domovy pro seniory, sociální poradenství a chráněné bydlení pro osoby se zdravotním postižením. Dalšími chybějícími službami jsou dle respondentů osobní asistence, azylové domy, domy na půli cesty, krizová pomoc, odlehčovací služby, pečovatelská služba, tísňová péče a centra denních služeb. V odpovědích respondentů zazněla i potřeba rehabilitačních služeb pro osoby se zdravotním postižením. Respondenti

mohli uvádět více možností. Zvláště senioři by přivítali nabídky počítačových kurzů a vytvoření podpůrné skupiny dobrovolníků schopných opečovávat ty, kteří potřebují stálou pomoc. Určitě **je vhodné zamyslet se nad tím, které z uvedených služeb v regionu chybí a jaká je kapacita těch stávajících.**

Respondenti, kteří využívají některou sociální službu (nejčastěji pečovatelskou službu), jsou s nimi ve velké většině případů spokojeni.

Graf č. 11 Kvalita pečovatelské služby



Mezi navrhovanými změnami ve fungování sociálních služeb se objevuje zejména zvýšení informovanosti, rozšíření nabídky a kapacity služeb, časové dostupnosti služeb, zlepšení přístupu pracovníků služeb, rychlé řešení aktuálních potřeb a rozšíření pracovní doby zařízení, finanční zvýhodnění služeb, rozšíření poradenské funkce služeb pro jednotlivé cílové skupiny, propojení a spolupráce služeb.

Město Blansko i blanenský region by se měl nejvíce věnovat řešení problematiky seniorů a lidí se zdravotním postižením, na tom se shodli respondenti a dokazují to výstupy socio-demografické analýzy. Problematika rodin s dětmi a mladistvých je též považována za závažnou. Neméně závažná je problematika menšin a azylantů, převážně Mongolů a Romů. Řešení problémů lidí v sociální krizi se objevilo pouze z pozice nezajištěnosti žen

bez přístřeší, které se obrací na sociální pracovníky jednotlivých zařízení poskytující krizovou pomoc.

2.3 Popis aktuální sociální situace

2.3.1. PODPORA OSOB SE ZDRAVOTNÍM POSTIŽENÍM

Prioritní oblasti

Socio-demografická charakteristika skupiny

Počty osob se zdravotním postižením nelze přesně zjistit. Počet osob se zdravotním postižením v blanenském regionu lze odvodit například dle evidence průkazů mimořádných výhod vydaných osobám se zdravotním postižením a dle vyplácených dávek pro tyto osoby.

Podle průzkumu Evropské unie se přibližně 16 % osob ve věku 16 až 64 let považuje za osoby s dlouhodobými zdravotními potížemi nebo zdravotním postižením. Tyto údaje nerozlišují mezi osobami se zdravotním postižením a dlouhodobými zdravotními potížemi. Nejedná se o oficiální data, ale o výsledky průzkumu v členských zemích EU. Mezi rostoucím věkem a zdravotním postižením existuje vzájemný vztah. V roce 2002 bylo v EU téměř 30 % ve věkové skupině 55 až 64 let označeno za osoby s dlouhodobými zdravotními problémy nebo postižením. To klade nároky na rodinnou podporu a sociální služby. (Zdroj: Postavení zdravotně postižených osob v rozšířené Evropské unii: Evropský akční plán 2006 – 2007).

Obecně lze říci, že přesné údaje o počtu zdravotně postižených osob neexistují. Nejsou k dispozici dostatečné statistické údaje ani výměna informací mezi zdravotní a sociální sférou. V důsledku ochrany osobních dat není povinností evidovat všechny druhy postižení. Jedním z možných zdrojů je sledování počtu invalidních důchodů či vydaných průkazů mimořádných výhod. Přesné počty zdravotně handicapovaných osob ve městě Blansku a SO ORP lze tedy jen odhadovat.

Péče o zdravotně postižené občany v Blansku je zabezpečována odborem sociálních věcí Městského úřadu Blansko, nestátními organizacemi, (Hnutí Humanitární Pomoci) Svazem tělesně postižených v ČR, o.s místní organizací, Sjednocenou organizací nevidomých a slabozrakých v ČR, oblastní odbočkou Blansko. Těmto organizacím město Blansko finančně přispívá na jejich činnost.

Organizace významným způsobem doplňují nabídku sociálních služeb pro zdravotně postižené občany. Kromě poskytování poradenských služeb provozují i zařízení, kde jsou poskytovány sociální služby pro handicapované občany a zajišťují aktivizační programy pro osoby se zdravotním postižením.

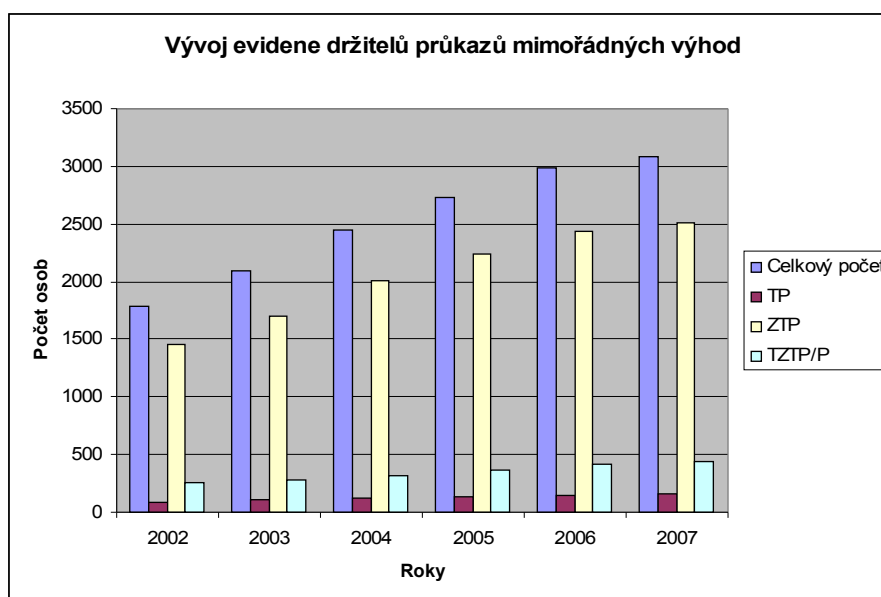
Podle respondentů zůstává problémem financování nestátních neziskových organizací, které je ponechávají v existenční nejistotě. Ani současná legislativní změna, přijetí zákona č. 108/2006 Sb., o sociálních službách, nepřinesla pro tyto organizace určitý jistý finanční zdroj. Podle uživatelů sociálních služeb využívají příspěvek na péči na zajištění pomoci jak ze strany rodinných příslušníků, takže strany poskytovatelů sociálních služeb, ale dle jejich názorů je vyše tohoto příspěvku nedostatečná.

Problematickou je rovněž provázanost a spolupráce mezi organizacemi, které poskytují sociální služby, roztržitost, a nedostatečně koordinovaná činnost pro zdravotně postižené občany.

Tabulka: evidence držitelů průkazů mimořádných výhod - územně správní obvod Blansko k 30.6.2007 (z evid. MěÚ Blansko)						
	2002	2003	2004	2005	2006	2007
	1786	2095	2442	2733	2988	3083
TP	82	105	119	132	144	153
ZTP	1453	1704	2002	2239	2430	2503
ZTP/P	251	286	321	362	414	445

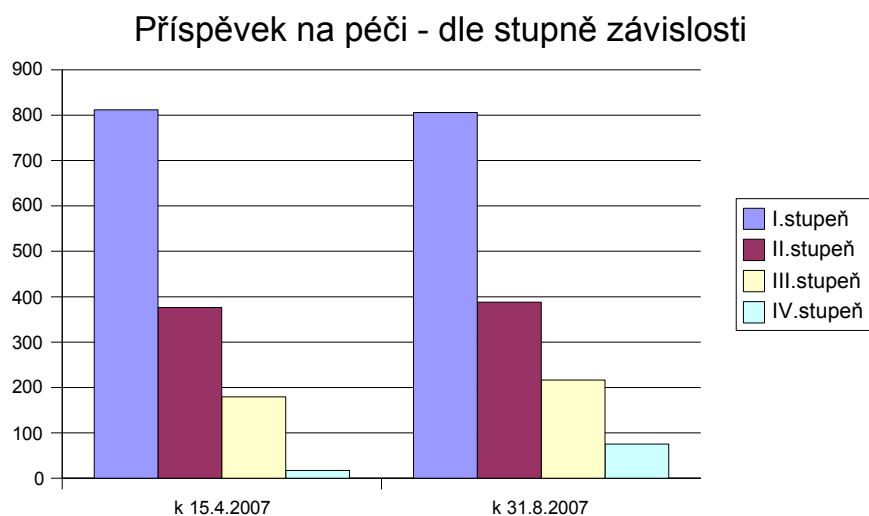
Tabulka 12: Evidence držitelů mimořádných výhod

Graf č. 12 Evidence držitelů průkazů mimořádných výhod – vývoj 2002-2007



Graf ukazuje každoroční nárůst osob vykazujících změnu svého zdravotního stavu. Narůstá počet občanů, kterým jsou poskytovány mimořádné výhody I. stupně TP a II stupně ZTP.

Nárůst zaznamenává i počet příjemců příspěvku na péči. K 15.4.2007 bylo ve SO ORP na odboru sociálních věcí evidováno 1384 příjemců příspěvku na péči. Z uvedeného počtu byl přiznán 812 osobám I.stupeň závislosti na pomoci jiné osoby, 376 osobám II.stupeň závislosti, 179 osobám III. stupeň závislosti a 17 osobám IV.stupeň závislosti. K 31.8.2007 byl ve SO ORP Blansko zjištěn počet příjemců příspěvku na péči, a to celkem 1485 příjemců. Z uvedeného počtu se jedná o 75 osob, kterým byl přiznán IV. stupeň závislosti, 216 osob, kterým byl přiznán III. stupeň závislosti, 388 osob, kterým byl přiznán II. stupeň závislosti a 806 osob, kterým byl přiznán I.stupeň závislosti.



Z uvedeného celkového počtu je 407 příjemců příspěvku na péči s trvalým pobytem v Blansku.

Problémy osob se zdravotním postižením

Každá z výše uvedených skupin osob s různým zdravotním postižením má své specifické problémy a potřeby. Nicméně většina problémů a nedostatků, s nimiž se zdravotně postižení občané musejí potýkat, jsou podobného rázu. Patří k nim:

- znevýhodnění ve společnosti, ve vzdělávání a na trhu práce
- problém integrace v rámci společnosti, zaměstnání a vzdělávání
- hrozba sociální izolace a osamělosti
- problém závislosti a nesamostatnosti prohlubující společenské i pracovní znevýhodnění
- nedostatečný přenos informací z okolního světa k postiženému (zejména v případě smyslových postižení)
- malá informovanost veřejnosti o potřebách zdravotně postižených lidí

- nedostatečná podpora (zejm. psychologická a poradenská pomoc) rodin, v nichž žijí zdravotně postižení jedinci a jež se musejí potýkat s ekonomickými, sociálními i psychickými obtížemi
- problém bezbariérovosti veřejných prostor, úřadů, škol a dalších budov
- sociální práce se zdravotně postiženými jedinci je často omezena na administrativní distribuci sociálních dávek a příspěvků (personální a finanční omezení na příslušných úřadech)
- posuzování zdravotního stavu u posudkových komisí se děje bez komplexního zvažování psychologických a sociálních souvislostí
- problematická výše poskytovaných důchodů a dávek (v mnohých případech nepokrývá reálné životní náklady zdravotně postižených osob)
- bariéry ve vzdělávání - nepřipravenost škol pro vzdělávání zdravotně postižených dětí a mládež
- nedostatek specializovaných zařízení (speciální školy, stacionáře se vzdělávacími programy)

Disproporce v oblasti péče o zdravotně postižené občany

Podle vyhodnocování naplňování strategické koncepce – sociální oblast Strategického plánu rozvoje města Blansko na období 2003-2013 a v souvislosti s komunitním plánováním sociálních služeb se ukazuje co **konkrétně v oblasti sociálních služeb pro osoby zdravotně i mentálně postižené chybí:**

nedostatek informací pro tyto osoby

- nedostatečná koordinace sociální péče o zdravotně handicapované osoby
- nízká kapacita chráněného bydlení pro mentálně postižené osoby
- nedostatek chráněných pracovišť a dílen zejm. pro mentálně postižené a dlouhodobě duševně nemocné jedince
- omezená míra osobních asistenčních služeb
- omezená nabídka možnosti vzdělání pro tyto osoby

- neexistuje osobní asistence a nabídka tzv. úlevové péče pro zdravotně postižené občany (cílem této odlehčovací služby je umožnit lidem pečujícím o zdravotně postiženého na určité období odpočinek, během kterého by mohli načerpat nové síly a dále bezproblémově pečovat o svého blízkého)

Navrhovaná doporučení

Na základě provedené studie a zejména na základě výsledků diskusí s uživateli i poskytovateli sociálních služeb pro zdravotně postižené občany byly formulovány následující návrhy řešení popsanych problémů, priority a návrh opatření této oblasti služeb.

Hlavní cíl

Podpora takových projektů, které se kvalifikovaně zabývají psychosociální rehabilitací (podpora samostatného sociálního fungování v závislosti na míře a druhu postižení).

Priority, opatření

v oblasti bydlení

- podporovat výstavbu chráněného bydlení, zejm. pro mentálně postižené a dlouhodobě duševně nemocné občany, rozšíření denních center
- podporovat výstavbu či úpravu bezbariérových bytů
- podporovat snižování bariér a jejich postupného odstraňování

v oblasti práce a zaměstnání

- rozšiřovat nabídku chráněných pracovišť a dílen s důrazem na širší nabídku forem práce
- podporovat vznik chráněných pracovišť u běžných zaměstnavatelů
- podporovat projekty, které jsou zaměřeny na rekvalifikaci zdravotně postižených občanů

v oblasti sociální práce

- podporovat poradenské služby, které by pokrývaly problematiku zdravotně postižených osob

- podporovat stávající poskytovatele sociálních služeb
- podporovat individualizaci sociálních služeb, především rozvoj osobní asistence
- zapojit do procesu posuzování zdravotního stavu postižených osob také sociálního pracovníka, jehož přítomnost by byla zárukou komplexního posouzení zdravotní a sociální situace postižených jedinců(dle koncepce MPSV ČR)

v oblasti dalších aktivit směřujících k integraci zdravotně postižených občanů do společnosti

- podporovat svépomocné aktivity zdravotně postižených lidí
- podporovat projekty usilující o koordinaci volnočasových aktivit pro zdravotně postižené, o rozšiřování jejich nabídky a kvality, zejména pak aktivity vytvářející příležitost pro vyžití nejen postižených osob, ale také jejich rodin
- rozšiřovat nabídku volnočasových aktivit, které jsou určeny pro zdravotně postižené
- podporovat integraci handicapovaných dětí do běžných škol
- vytvářet platformu pro setkávání a koordinaci organizací působících v oblasti péče o zdravotně postižené občany

**Seznam služeb a poskytovatelů sociálních služeb v
Blansku - cílová skupina zdravotně postižení – kapacita**

Sociální služba	Název zařízení	Poskytovatel	Kapacita	Počet nevyřízených žádostí
§ 37 odborné sociální poradenství	Sjednocená organizace nevidomých a slabozrakých ČR , oblastní odbočka Blansko	Sjednocená organizace nevidomých a slabozrakých ČR	360	0
	Okno dokořán Blansko	DCHB, Oblastní charita Blansko	485	0
§ 40 pečovatelská služba	Pečovatelská služba	Město Blansko	450	0
	Charitní pečovatelská služba Blansko	DCHB, Oblastní charita Blansko	250	0
§ 42 průvodcovská a předčitatelská služba	Sjednocená organizace nevidomých a slabozrakých ČR , oblastní odbočka Blansko	Sjednocená organizace nevidomých a slabozrakých ČR	240	0
§ 46 denní stacionáře	Domov OLGA	Hnutí Humanitární Pomoci	26	0
§ 51 chráněné bydlení	Centrum VELAN	Hnutí Humanitární Pomoci	7 lůžek	0
§ 54 raná péče	Středisko rané péče SPRP Brno	Společnost pro ranou péči, občanské sdružení	3	0
§ 66 sociálně aktivizační služby pro seniory a osoby se zdravotním postižením	Sjednocená organizace nevidomých a slabozrakých ČR , oblastní odbočka Blansko	Sjednocená organizace nevidomých a slabozrakých ČR	250	0
	Svaz tělesně postižených v České republice , o.s.	Okresní organizace	550	0

Tabulka 13: Seznam registrovaných služeb a poskytovatelů služeb pro zdravotně postižené občany

**Zařízení poskytující sociální služby pro zdravotně postižené občany SO
ORP:**

<i>Název zařízení :</i>	Svaz tělesně postižených v České republice , o.s.
<i>Nabízené služby :</i>	<i>Sociálně aktivizační programy pro osoby se zdravotním postižením</i>
<i>Název organizace :</i>	Okresní organizace
<i>Adresa :</i>	Čapkova 6, 678 01 Blansko → <i>Organizační forma:</i> Okresní organizace • <i>Telefon, fax:</i> 516 411 117, 728 202 083, 516 438 013 → <i>E-mail:</i> petrkrejci@post.cz
<i>Kontaktní osoba :</i>	Hrnčíř Josef, Krejčí Petr
<i>Provozní doba :</i>	nepřetržitě - terénní služby, dále pro členy Svazu tělesně postižených jsou uskutečňovány poradní dny podle předem stanoveného plánu pondělí a středa 9.00 - 12.00
<i>Popis poskytovaných služeb :</i>	<i>Sociálně aktivizační programy pro osoby se zdravotním postižením.</i>
<i>Kapacita :</i>	550 klientů (za rok)

Název zařízení :	Sjednocená organizace nevidomých a slabozrakých ČR , oblastní odbočka Blansko
Nabízené služby :	<i>Odborné sociální poradenství, , průvodcovská a předčitatelská služba, sociálně aktivizační služby pro seniory</i>
Název organizace :	Sjednocená organizace nevidomých a slabozrakých ČR
Adresa :	Smetanova 3, 678 01 Blansko → Telefon: 516 410 595 ➤ Fax: 516 410 595 → E-mail: sons.blansko@tiscali.cz
Kontaktní osoba :	Reková Marie, Hádlerová Helena
Provozní doba :	pondělí a středa 8.00-12.00, po 12hod dle potřeby úterý 9.00-12.00, po 12hod dle potřeby čtvrtek 7.00-12.00, po 12hod dle potřeby pátek dle potřeby
Popis poskytovaných služeb :	<i>- odborné sociální poradenství, osobní asistenční služby, průvodcovská a předčitatelská služba, sociálně aktivizační služby pro seniory a osoby se zdravotním postižením</i>
Kapacita :	dle potřeby klientů 360 klientů v poradenství (za rok) 240 průvodcovská a předčitatelská služba (za rok)

Název zařízení :	Centrum VELAN
Nabízené služby :	<i>Chráněné bydlení</i>
Název organizace :	Hnutí Humanitární Pomoci
Adresa :	Leoše Janáčka 2184/15, 678 01 Blansko → Telefon, fax: 516 418 727, 516 418 727 • E-mail: centrum@hhp.cz → Internetové stránky: http://www.hhp.cz , www.hhp.cz/cs-velan.htm
Kontaktní osoba :	Mgr. Marek Rada
Provozní doba :	nepřetržitě
Popis poskytovaných služeb :	<i>- Chráněné bydlení pro dospělé lidi s mentálním postižením</i>
Kapacita :	chráněné bydlení pro 7 klientů

Název zařízení :	Domov OLGA
Nabízené služby :	<i>Denní stacionář</i>
Název organizace :	Hnutí Humanitární Pomoci
Adresa :	Leoše Janáčka 2184/15, 678 01 Blansko → <i>Telefon, fax:</i> 516 418 727, 516 418 727 → <i>E-mail:</i> olga@hhp.cz → <i>Internetové stránky:</i> http://www.hhp.cz , http://www.hhp.cz/cs-olga.htm
Kontaktní osoba :	Jana Kratochvílová
Provozní doba :	pondělí - pátek 7.00-15.00
Popis poskytovaných služeb :	- <i>Denní stacionář pro dospělé lidi s mentálním postižením</i>
Kapacita :	26 klientů

Název zařízení ::	Pěkná modrá Doubravice
Nabízené služby :	<i>Centrum denních služeb a služby následné péče</i>
Název organizace :	DCHB, Oblastní charita Blansko
Adresa :	Soukopovo nám. 91, 679 11 Doubravice nad Svitavou → <i>Telefon, fax:</i> 516 432 731 → <i>E-mail:</i> peknamodra.blansko@caritas.cz ➤ <i>Internetové stránky:</i> http://blansko.caritas.cz/?kapitola=modra
Kontaktní osoba :	Helena Tománková DiS
Provozní doba :	pondělí 12.00-16.00 úterý - čtvrtek 8.00-16.00 pátek 8.00-14.00
Popis poskytovaných služeb :	- <i>Hlavními činnostmi jsou psychoterapie, individuální poradenství, volnočasové aktivity, komunita, psychosociální rehabilitace.</i>
Kapacita :	60 klientů (za rok)

Vyhodnocení:

Na území města Blansko získalo registraci 6 poskytovatelů v oblasti služeb pro osoby se zdravotním postižením. Svaz tělesně postižených v České republice, o.s. usiluje o získání registrace na odborné sociální poradenství. Hnutí Humanitární pomoci Centrum Velan plánuje rozšíření kapacity chráněné bydlení ze 7 na 10 lůžek. Adaptace klientů na tuto službu bude probíhat od října r. 2007. Kapacita byla rozšířena s ohledem na poptávku ze strany uživatelů služeb Domova Olga.

2.3.2. PODPORA SENIORŮ

Prioritní oblasti

Socio-demografická charakteristika skupiny

Nelze jednoznačně vymezit hranice seniorské populace. Často je tato skupina určována věkem, ač se může zdát vhodnější vymezit ji podle potřeb. Stáří je spojeno s úbytkem funkčního potenciálu (psychického, fyzického a sociálního), se snižováním soběstačnosti a se zvyšující se potřebou podpory jiných osob.

Zásady OSN pro seniory přijaté v roce 1991 by měly být podkladem pro programy podpory seniorů. Prioritní jsou zejména tyto oblasti vztahující se k postavení seniorů:

nezávislost

- . zapojení do společnosti
- . péče
- . seberealizace
- . důstojnost

Jedním z cílů **Národního programu přípravy na stárnutí na období let 2003-2007** je vytvoření systému komplexních sociálních služeb, který se dotýká všech sfér života a respektuje práva a individuální potřeby seniorů, který jim umožní setrvat v přirozeném domácím prostředí co možná nejdéle nebo po celý jejich život, podpoří udržení jejich nezávislosti a důstojného prožití této fáze života a současně zajistí pomoc rodinám, které pečují o nesoběstačné seniory.

Na konci roku 2006 žilo v Blansku 3 241 lidí starších 64 let. Index stáří se dostal na hodnotu 118. Tyto osoby můžeme zařadit mezi seniory.

Stárnutí populace se stává celospolečenským jevem. Rodí se méně dětí a zároveň se lidé dožívají vyššího věku. Je zřejmé, že tento jev bude pokračovat i v příštích desetiletích. Jedná se o významnou skupinu uživatelů sociálních služeb, proto je nezbytné přisuzovat tomuto jevu velkou důležitost.

Péče o seniory v Blansku je zabezpečována státními i nestátními organizacemi. Pečovatelskou službu zajišťuje Město Blansko odbor sociálních věcí Městského úřadu Blansko, pro občany města Blansko a občany obcí Olomoučany, Ráječko, Spešov. Charita zajišťuje pečovatelskou službu pro některé občany města Blansko (při kumulaci pečovatelské a ošetrovatelské služby) a občany některých obcí SO ORP. Město Adamov poskytuje pečovatelskou službu na svém území a stejně tak městy Jedovnice. Rezidenční služby pro seniory poskytuje Domov pro seniory Senior centrum Blansko, Domov pro seniory Černá Hora. V oblasti poradenství pro seniory funguje Poradna pro rodinu manželství a mezilidské vztahy Města Blansko, poradenství zabezpečuje také Charita, a to prostřednictvím projektu „Okno dokořán“. Aktivizační programy pro seniory s různým zdravotním handicapem zajišťuje Svaz tělesně postižených v ČR, místní organizace Blansko a Sjednocená organizace nevidomých a slabozrakých v ČR, oblastní odbočka Blansko.

V současné době organizace doplňují a rozšiřují nabídku sociálních služeb pro seniory. Financování těchto služeb je kryto z příjmů uživatelů služeb, a to příspěvku na péči, který tito občané, uživatelé služeb terénních i pobytových dostávají. Více jak polovina uživatelů sociálních služeb však potřebuje zajistit jen určitý úkon nebo několik málo úkonů a tím nesplňují podmínky pro nárok na příspěvek na péči a zajištění sociální služby potřebují. Je žádoucí poskytovat sociální služby i těmto skupinám seniorů a podporovat je.

Problémy seniorů

I tato skupina osob má své specifické problémy a potřeby, nicméně většina problémů a nedostatků, s nimiž se senioři potýkají, jsou podobného rázu. Patří k nim:

- znevýhodnění ve společnosti handicap stáří
- hrozba sociální izolace a osamělosti
- problém závislosti a nesamostatnosti prohlubující společenské znevýhodnění

- nedostatečný přenos informací z okolního světa v případě smyslových postižení
- malá informovanost veřejnosti o potřebách seniorů
- nedostatečná podpora (zejm. poradenská a dobrovolnická pomoc pro seniory)
- problém dostupnosti některých aktivit ,nabízených služeb, úřadů, a budov z důvodu omezeného pohybu seniorů
- sociální práce se seniory je omezena, z důvodu narůstajícího administrativního zatížení pracovníků (personální a finanční omezení organizací)
- posuzování zdravotního stavu u posudkových komisí se děje bez komplexního zvažování psychologických a sociálních souvislostí
- problematická výše poskytovaných důchodů a dávek , nepřipravenost seniorů z pohledu efektivního nakládání s těmito dávkami

Disproporce v oblasti péče o seniory

Podle vyhodnocování naplňování strategické koncepce – sociální oblast Strategického plán rozvoje města Blansko na období 2003-2013 a v souvislosti se zahájeným procesem Komunitního plánování se ukazuje, co **konkrétně v oblasti sociálních služeb pro seniory chybí:**

nedostatečná informovanost

- koordinace potřeb sociálních služeb a využití příspěvku na péči
- nedostatečná kapacita domovů pro seniory a domovů se zvláštním režimem
- omezená míra osobních asistenčních služeb
- absence odlehčovací služby pro seniory (cílem této odlehčovací či úlevové péče je umožnit lidem dlouhodobě pečujícím o svého blízkého v seniorském věku (manžel, manželku) na určité období odpočinek, během něhož by mohli nabrat nové síly na zvládání péče.

Navrhovaná doporučení

Na základě výsledků diskusí s uživateli i poskytovateli sociálních služeb pro seniory a seniory samotnými, byly formulovány následující návrhy řešení popsanych problémů a priority v této oblasti.

Hlavní cíl

Podpora takových projektů, které se kvalifikovaně zabývají péčí o seniory, podpora stávající sítě poskytovatelů, poskytovaných služeb a aktivit pro seniory.

Priority, opatření

v oblasti bydlení

- podporovat výstavbu či úpravu bezbariérových bytů, bytů v DPS
- podporovat snižování bariér a jejich postupného odstraňování

v oblasti sociální práce

- podporovat poradenské služby pro seniory
- podporovat stravování pro seniory a terénní služby pro seniory
- podporovat stávající poskytovatele sociálních služeb pro seniory
- podporovat rozvoj osobní asistence

posilovat personální zajištění těchto služeb

v oblasti dalších aktivit odbourávajících sociální vyloučení seniorů

- podporovat aktivizační programy pro seniory
- podporovat projekty usilující o bezpečnost seniorů
- podporovat činnost Městského klubu důchodců a denního centra pro seniory
- vytvářet platformu pro setkávání a koordinaci organizací působících v oblasti péče o seniory

Kapacitu služeb lze stanovit u terénních a pobytových rezidenčních služeb – pečovatelská služba domovy pro seniory, domovy se zvláštní režimem. Poradenské služby nelze z pohledu celkové kapacity měřit pro danou cílovou skupinu. Převážně se poradenství prolíná do všech prioritních oblastí.

Seznam služeb a poskytovatelů sociálních služeb v Blansku -cílová skupina senioři – kapacita

Sociální služba	Název zařízení	Poskytovatel	Kapacita	Počet nevyřízených žádostí
§ 37 odborné sociální poradenství	Poradna pro rodinu, manželství a mezilidské vztahy	Město Blansko	800 intervencí	0
	Sjednocená organizace nevidomých a slabozrakých ČR, oblastní odbočka Blansko	Sjednocená organizace nevidomých a slabozrakých ČR	360	0
	Okno dokořán Blansko	DCHB, Oblastní charita Blansko	485	0
§ 40 pečovatelská služba	Pečovatelská služba	Město Blansko	450	0
	Charitní pečovatelská služba Blansko	DCHB, Oblastní charita Blansko	250	0
§ 49 domovy pro seniory	SENIOR centrum Blansko, příspěvková organizace	Jihomoravský kraj	92	0
§ 50 domovy se zvláštním režimem	SENIOR centrum Blansko, příspěvková organizace	Jihomoravský kraj	12	0
§ 66 sociálně aktivizační služby pro seniory a osoby se zdravotním postižením	Sjednocená organizace nevidomých a slabozrakých ČR, oblastní odbočka Blansko	Sjednocená organizace nevidomých a slabozrakých ČR	20	0
	Svaz tělesně postižených v ČR, o.s.	Okresní organizace	250	0

Tabulka 14: Seznam soc. služeb a poskytovatelů služeb pro seniory

Zařízení poskytující sociální služby pro seniory SO ORP Blansko

Název zařízení :	Pečovatelská služba Města Blansko
Nabízené služby :	Pečovatelská služba města Blansko–terénní–Blansko, obce Olomoučany, Ráječko,Spešov, Po–Ne 7:00–15:30 Domy s pečovatelskou službou: ul. 9. května 1, Blansko Po – Pá 7:00 – 15:30 hod. <i>ul. Pod Javory 32, Blansko - nepřetržitě 24 hod. denně</i> Ambulantní- Domovinka v Domě s pečovatelskou službou na ul. 9.května 1, Blansko Po – Pá 7:00-16:00
Název organizace	Město Blansko
Adresa :	– nám. Republiky 1, 678 24 Blansko, <i>tel:516 775 402</i> <i>Fax: 516 775 544</i> <i>E-mail: kourilova@blansko.cz</i> <i>Internetové stránky: www.blansko.cz</i>
Kontaktní osoba :	Bc. Ivana Kouřilová
Provozní doba :	pondělí a středa 8.00-17.00 úterý, čtvrtek a pátek 8.00-15.00
Popis poskytovaných služeb :	- Pečovatelská služba terénní je poskytována v domácím prostředí uživatelů s cílem posílit jejich soběstačnost při zvládnání běžných životních úkonů, zajistit přísun informací s možností využití dalších pomocných systémů tak, aby uživatelé zůstali i přes svůj věk či handicap součástí naší společnosti. - Kromě terénu je PS poskytována i přímo ve dvou domech s pečovatelskou službou - DPS 9.května 1 a DPS Pod Javory 32, Blansko a dále jako služba ambulantní v Domovince (denní centrum pro seniory v budově DPS na ul. 9.května 1, Blansko, kde je pracovníkem v sociálních službách zajišťován dohled nad dospělým občanem formou aktivizačních, zájmových a jiných kulturních programů pro <i>seniory s cílem navázat nové kontakty a smysluplně využít volný čas.</i>
Kapacita :	450 klientů (za rok)

Název zařízení :	Charitní pečovatelská služba Blansko
Nabízené služby :	Pečovatelské služba- poskytovaná ve spádových obcích
Název organizace	DCHB, Oblastní charita Blansko
Adresa :	Sadová 2, 678 01 Blansko → <i>Telefon, fax:</i> 516 410 825 → <i>E-mail:</i> chops.blansko@caritac.cz → <i>Internetové stránky:</i> www.dchbrno.caritas.cz
Kontaktní osoba :	Anna Kalová
Provozní doba :	pondělí - pátek 7.00-16.00
Popis poskytovaných služeb :	pečovatelská služba: Praktická pomoc seniorům a osobám se zdravotním znevýhodněním v jejich domácím prostředí a napomoci jim při řešení jejich nepříznivé životní situace, kterou nejsou schopni zvládat vlastními silami tak, aby mohli žít ve svém domácím prostředí běžným způsobem života jako jejich vrstevníci. Cíl služeb: - poskytnout takovou službu, aby mohli důstojně dožít svůj život v přirozeném <i>domácím prostředí</i> - umožnit lidem setrvat ve vlastním prostředí i při přechodném zhoršení zdravotního stavu - podporovat klientovy snahy a aktivity, které dočasně není schopen zvládnout - přispět nejen k fyzické a psychické pohodě klientů, ale také k upevnění jejich vědomí <i>vlastní hodnoty, důstojnosti a potřeby</i> . - vést klienta k udržení soběstačnosti a sebeobsluhy - podporovat klienta v kontaktu s rodinou, obcí i s okolním světem a tím napomoci k <i>udržení fungujících vztahů</i>
Kapacita :	250 klientů (za rok)

Název zařízení :	Pečovatelská služba města Adamov
Nabízené služby :	Pečovatelská služba
Název organizace	Město Adamov
Adresa :	Pod Horkou 101/2, 679 04 Adamov → <i>Telefon:</i> 516 499 624, 516 499 625 → <i>Fax:</i> 516 499 634 → <i>E-mail:</i> socialni@adamov.cz → <i>Internetové stránky:</i> www.adamov.cz
Kontaktní osoba :	Libuše Špačková
Provozní doba :	pondělí - pátek 7.30-15.30
Popis poskytovaných služeb :	- jedná se o terénní pečovatelskou službu a pečovatelskou službu v DPS
Kapacita :	100 klientů za rok

Název zařízení :	Pečovatelská služba městys Jedovnice
Nabízené služby :	Pečovatelská služba
Název organizace	Městys Jedovnice
Adresa :	Havlíčkovo náměstí 71, 679 06 Jedovnice → <i>Telefon, fax:</i> 516 442 210 → <i>E-mail:</i> tajemnice@jedovnice.cz → <i>Internetové stránky:</i> www.jedovnice.cz
Kontaktní osoba :	Marie Gabrielová
Provozní doba :	pondělí - pátek 7.00-16.00
Popis poskyt. služeb :	- Zajišťování PS v terénu a v DPS
Kapacita :	80 klientů za rok

Název zařízení :	SENIOR centrum Blansko, příspěvková organizace
Nabízené služby :	Domov pro seniory, domov se zvláštním režimem
Název organizace	Jihomoravský kraj
Adresa :	Pod Sanatorkou 3, 678 01 Blansko → <i>Telefon, fax:</i> 516 410 206, 516 410 208 → <i>E-mail:</i> ddblansko@ddblansko.cz → <i>Internetové stránky:</i> http://www.ddblansko.cz
Kontaktní osoba :	Mgr. Lenka Dražilová
Provozní doba :	nepřetržitě – celodenně 24 hodin
Popis poskyt. služeb :	- Naším posláním je poskytnout pravidelnou, bezpečnou a odbornou podporu nebo péči svým uživatelům v základních životních schopnostech, motivujeme uživatele k aktivizačním činnostem, podpora v kontaktu se společenským prostředím a pomáháme při uplatňování práv oprávněných zájmů. Cílem je způsob života uživatelů přiblížit co nejvíce k životnímu standardu věkově srovnatelné populace žijící mimo zařízení. Uživatelům poskytujeme ubytování, stravování, pomoc při zvládnutí běžných úkonů péče o vlastní osobu, pomoc při osobní hygieně nebo poskytnutí podmínek pro osobní hygienu, sociálně terapeutické činnosti.
Kapacita :	104 lůžek

Název zařízení :	Domov pro seniory Černá Hora
Nabízené služby :	Domov pro seniory, domov se zvláštním režimem
Název organizace	Jihomoravský kraj
Adresa :	Zámecká 1, 679 21 Černá Hora → <i>Telefon:</i> 516 426 441 → <i>Fax:</i> 516 426 458 → <i>E-mail:</i> ddch@ddch.cz → Internetové stránky:
Kontaktní osoba :	Mgr. Věra Veselá, ředitelka
Provozní doba :	nepřetržitě 24 hod denně, celoročně
Popis poskyt. služeb :	- Domov pro seniory je rezidenční zařízení, jehož posláním je podpora běžného způsobu života seniorů a vytváření podmínek pro spokojený a plnohodnotný život ve stáří.
Kapacita :	187 lůžek

Název organizace :	Poradna pro rodinu, manželství a mezilidské vztahy
Nabízené služby :	Poradna je speciální, odborné, psychologické pracoviště, které ambulantní a terénní formou poskytuje odborné sociální poradenství a psychoterapii lidem, kteří se ocitli v osobní, vztahové, rodinné, životní či existenciální tísní.
Název organizace :	Město Blansko
Adresa :	Sladkovského 2b, 678 01 Blansko <i>Telefon:</i> 516 413 524 <ul style="list-style-type: none"> • <i>E-mail:</i> poradna@blansko.cz ➤ <i>Internetové stránky:</i> www.blansko.cz
Kontaktní osoba :	Mgr. Radka Šebelová
Provozní doba :	po – 9-14h, út, st 9-17h, čtv 9-15h, pá 9-14h
Popis poskytovaných služeb :	<p>- Zařízení nabízí a poskytuje odborné sociální poradenství se zaměřením na tyto okruhy problematiky:</p> <p>a) osobní problematika b) párová, vztahová problematika c) rodinná problematika d) sociální problematika</p> <p>- U všech okruhů problematiky mohou být dále řešeny problémy psychopatologie, reakce na zdravotní či psychosomatické potíže.</p> <p>- Těžiště služby spočívá v konzultacích s rodinou, jiným sociálním systémem, párem či jednotlivcem. Obsahem konzultací je psychologické a sociálně právní poradenství, psychoterapie a psychologické vyšetření.</p> <p>- Podporujeme klienty, kteří se ocitli v obtížné psycho-sociální situaci a pomáháme jim k začlenění nebo znovu-začlenění do běžné společnosti.</p> <p>- Poskytované služby směřují k tomu, aby manželství, rodina i jednotlivci plnili optimálně svou funkci ve smyslu zásad Zákona o rodině a také svou funkci v občanském životě.</p>
Kapacita :	800 kontaktů ročně

Vyhodnocení:

Na území města Blansko získalo registraci 5 poskytovatelů v oblasti sociálních služeb pro seniory. Z důvodu stárnutí populace je třeba počítat s nárůstem služeb a uživatelů v této cílové skupině.

2.3.3 PODPORA RODIN V KRIZI A MLÁDEŽE

Prioritní oblasti

Socio-demografická charakteristika skupiny

Vývoj počtu a struktury domácností lze hodnotit pouze na základě výsledků sčítání lidu.

Se strukturou domácností souvisí míry sňatečnosti a rozvodovosti, které mají vliv na počty úplných a neúplných rodin. V uplynulých 15-ti letech byla sňatečnost výrazně ovlivněna probíhajícími ekonomickými a společenskými změnami, ke kterým docházelo v důsledku nové politické situace. Pokles sňatečnosti je tak jednou z charakteristických rysů demografického vývoje po roce 1989.

Negativní dopad má rozvod zejména v případě, že je rozváděno **manželství s nezletilými dětmi**. Ty potom vyrůstají v neúplné rodině pouze s jedním z rodičů, převážně s matkou. Tyto údaje jsou známy pouze za okresy. V období po roce 1989 podíl rozvodů manželství s nezletilými dětmi klesal. Důvody lze hledat jednak ve zpřísnění podmínek pro rozvod manželství s nezletilými dětmi (manželství nelze rozvést, pokud nenabude právní moci rozhodnutí o úpravě poměrů nezletilých dětí pro dobu po rozvodu), a také se zde odráží prodlužování průměrné délky trvání rozváděného manželství do doby, kdy potomci už dosáhnou zletilosti. Po roce 1989 začínají ve společnosti probíhat zásadní dobře viditelné proměny. Dochází k rozsáhlé vlně reforem, které se zabývaly úpravou stávajících společenských vztahů, především oblasti politické, ekonomické a právní. Vznikly příznivější podmínky nejen pro studium na vysokých školách, které významným způsobem ovlivnily život jedné šestiny populace. Názory mladých lidí na časný vstup do manželství se začínají měnit. Rodina přestává být autoritativní jednotkou. Dochází k odkládání sňatků z důvodu určité sociální nejistoty. Objevuje se změna i v sňatkovém chování. Narůstá počet nesezdaných soužití jehož převahu vykazují města daleko více než intimní vesnické prostředí. Nelze plně zhodnotit míru vlivu jednotlivých demografických, ekonomických a sociálních faktorů na změny chování mladé generace. Lze však usuzovat, že nové ekonomické i společenské podmínky ovlivnily rodinné soužití.

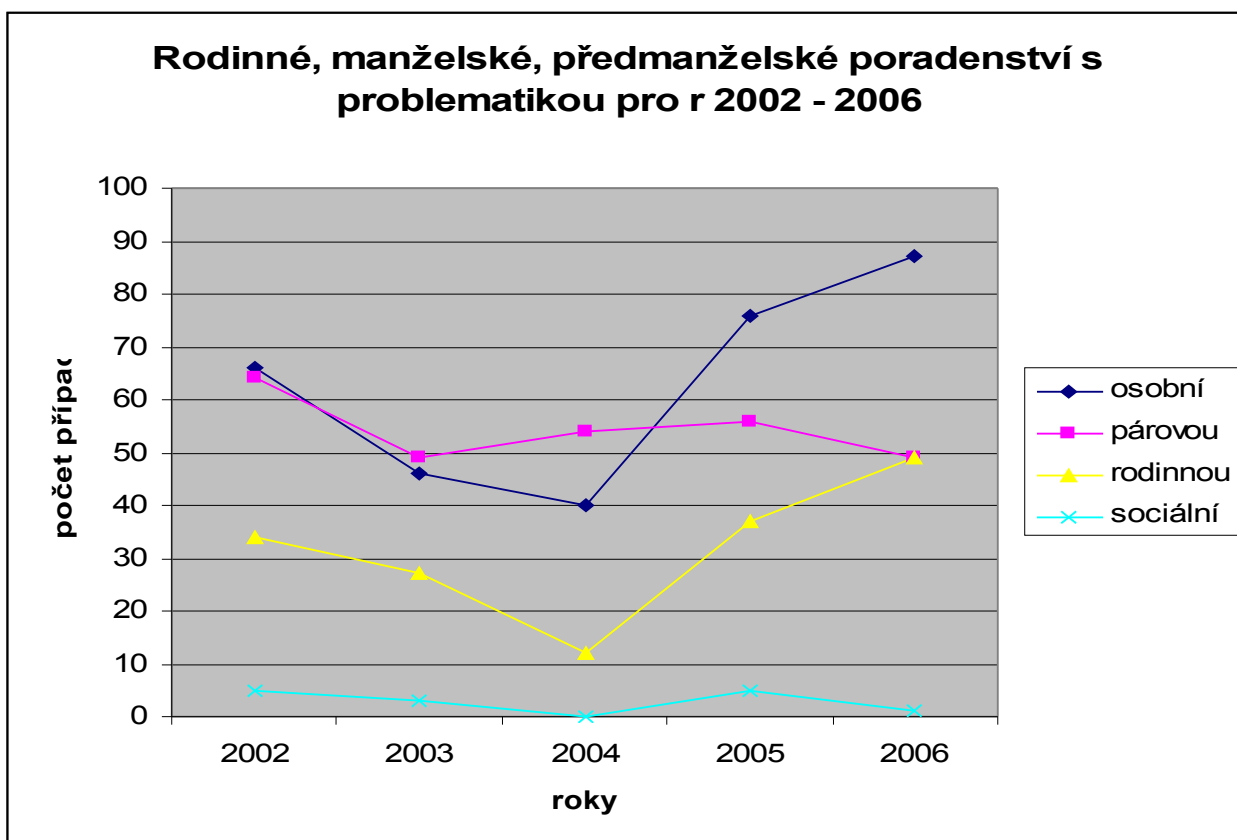
V roce 2005 bylo ve SO ORP Blansko uzavřeno celkem 255 sňatků a bylo rozvedeno celkem 162 manželství. Z celkového počtu 162 rozvodů bylo rozvedeno 105 manželství s nezletilými dětmi.

Převládajícím **důvodem rozvodu** jak na straně muže, tak na straně ženy jsou rozdíly povah, názorů a zájmů. Poklesl podíl rozvedených manželství, kde byla důvodem rozpadu nevěra, alkoholismus, drogy a vzhledem ke změnám v postoji mladých lidí k manželství i neuvážený sňatek.

Kohabitace je soužití individualizované, které je orientováno na seberealizaci každého z partnerů, soužití umožňují pocit individuální svobody a výrazné osobní identity. Lidé ve vztazích selhávají a začíná se objevovat potřeba odborného sociálního poradenství v oblasti rodinné problematiky, manželských a předmanželských problémů. Její služby se setkávají s velkým ohlasem a zájem o služby Poradny pro rodinu, manželství a mezilidské vztahy Města Blansko stále vzrůstá. Poradenství se zaměřuje také na preventivní aktivity a podporu rodinného systému při řešení obtížných situací (výchova dětí, partnerská komunikace a jiné) i ve spolupráci s jinými institucemi (rodinná a mateřská centra).

Ve spádové oblasti Blanska můžeme mluvit na základě statistik SLDB 2001 (v porovnání s rokem 1991) o dlouhodobém trendu zvyšování počtu rozvodů v poměru k počtu sňatků na tomto území. K nejvyšším počtům rozvodů dochází po 15 a více letech manželství. Stále převládají úplné rodiny (se závislými a bez závislých dětí). Zvyšuje se podíl neúplných rodin a přibývá i neúplných rodin se závislými dětmi, tzn. jeden rodič vychovávající své dítě/děti.

Graf č. 13 Rodinné, manželské, předmanželské poradenství – vývoj 2002 - 2006¹



Obecně roste zájem o všechny druhy poradenství a krizové pomoci. Odbor sociálních věcí, oddělení právní ochrany dětí se zabývá péčí o ohrožené rodiny a jejich děti v souladu se zákonem o sociálně právní ochraně dětí. Zajišťuje náhradní rodinnou péči a vyhledává vhodné osvojitele a pěstouny. Zajišťuje poradenskou činnost na úseku péče o rodinu, děti a v oblasti preventivní činnosti v rámci péče o děti vyžadující zvýšenou pozornost. Pořádá ve spolupráci se sdružením Horizont víkendové resocializační pobyty a letní tábory pro děti z rodin, které vyžadují zvýšenou pozornost.

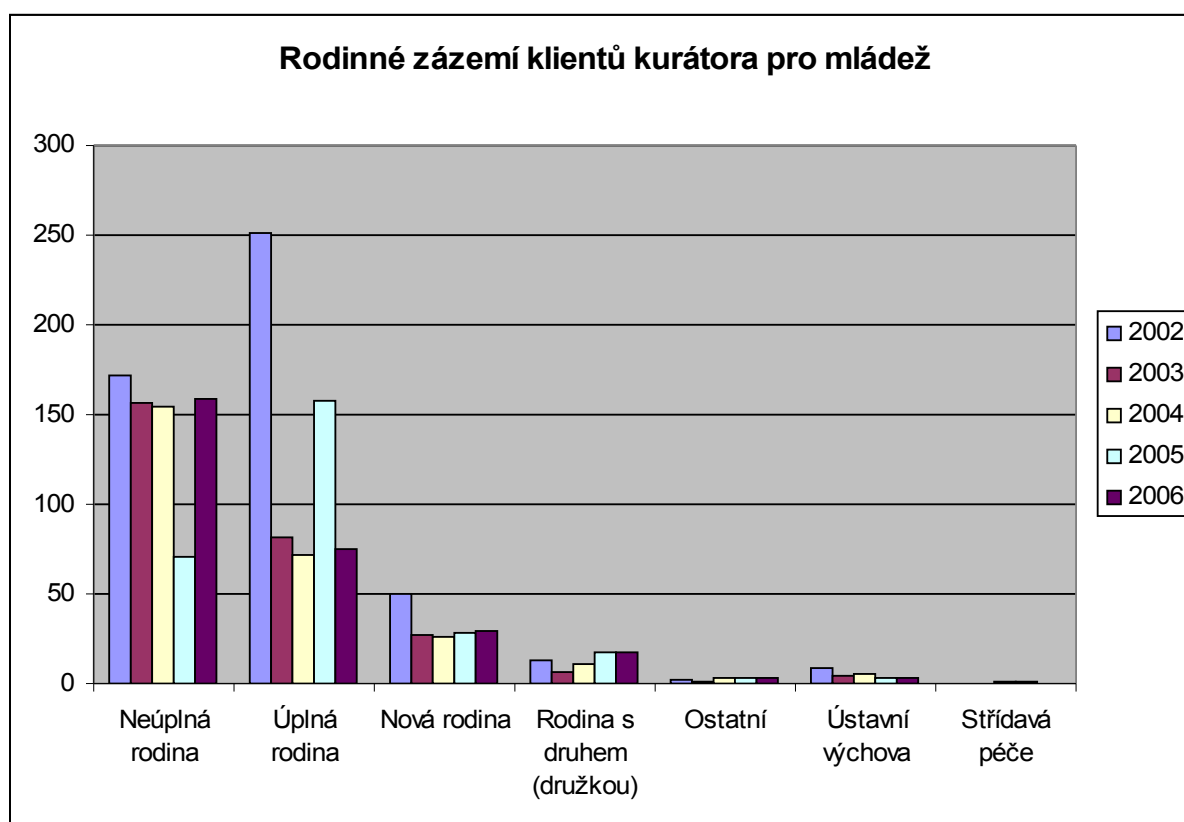
¹ zdroj: Poradna pro rodinu, manželství a mezilidské vztahy

Rodinné zázemí klientů kurátora pro mládež

	2002	2003	2004	2005	2006
Neúplná rodina	172	157	154	71	159
Úplná rodina	251	81	72	158	75
Nová rodina	50	27	26	28	29
Rodina s druhem (družkou)	13	7	11	17	17
Ostatní	2	1	3	3	3
Ústavní výchova	9	4	5	3	3
Střídavá péče			1	1	

Tabulka 15: Rodinné zázemí klientů kurátora pro mládež - vývoj

Graf č. 14 Vývoj – rodinné zázemí kurátora



Na práci s mládeží se soustředí Nízkoprahový klub PVC. Zde mládež nachází možnost řešení svých krizových situací. Toto nízkoprahové zařízení se věnuje mládeži od roku 1999. Mládež vyhledává služby nejen klubu. Terénní programy zaměřené na minimalizaci škod způsobených užíváním návykových látek a drogovou poradnu zajišťuje program Víceúčelové drogové služby pro

Blanensko, Sdružení podané ruce. Sem přichází řešit problémy ti, kteří vlivem experimentu se dostávají do závislosti na drogách a ohrožují tím sebe i okolí.

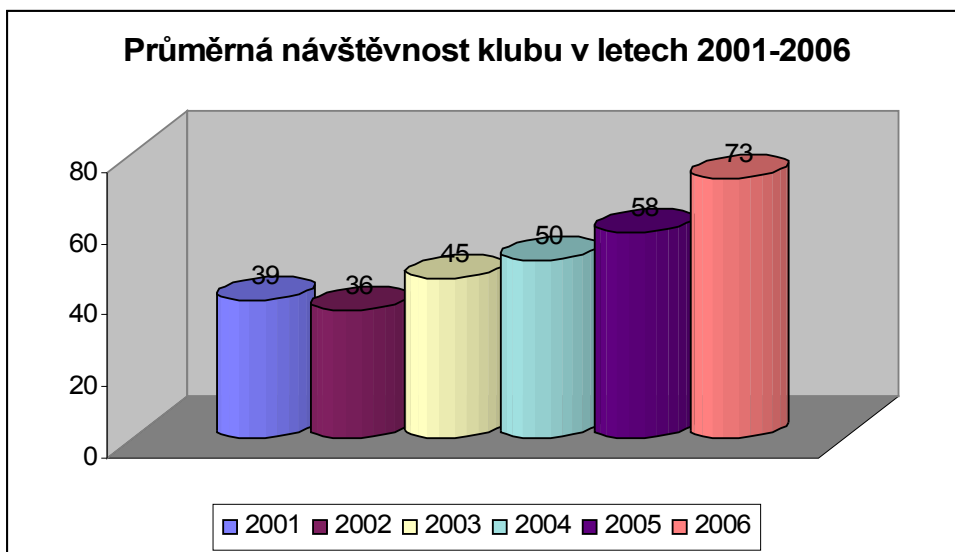
	Počet kontaktů			Počet prvokontaktů			Provozní dny
	Celkem	Chlapci	Dívky	Celkem	chlapci	dívky	
Leden	1909	1418	492	14	6	8	21
Únor	2044	1407	637	8	5	3	20
Březen	2260	1527	733	10	6	4	22
Duben	1510	998	512	8	4	4	20
Květen	1383	884	499	20	15	5	18
Červen	1102	701	401	0	0	0	17
Červenec	206	124	82	0	0	0	4
Srpen	313	211	102	2	0	2	8
Září	1005	684	321	7	4	3	20
Říjen	1261	843	418	10	6	4	22
Listopad	1259	848	411	7	2	5	20
Prosinec	1108	686	422	10	8	2	19
CELKEM	15360	10331	5030	96	56	40	211
Denní průměr	73	49	24				

Tabulka 16: Počet kontaktů a prvokontaktů v rámci nízkoprahového klubu r.2006

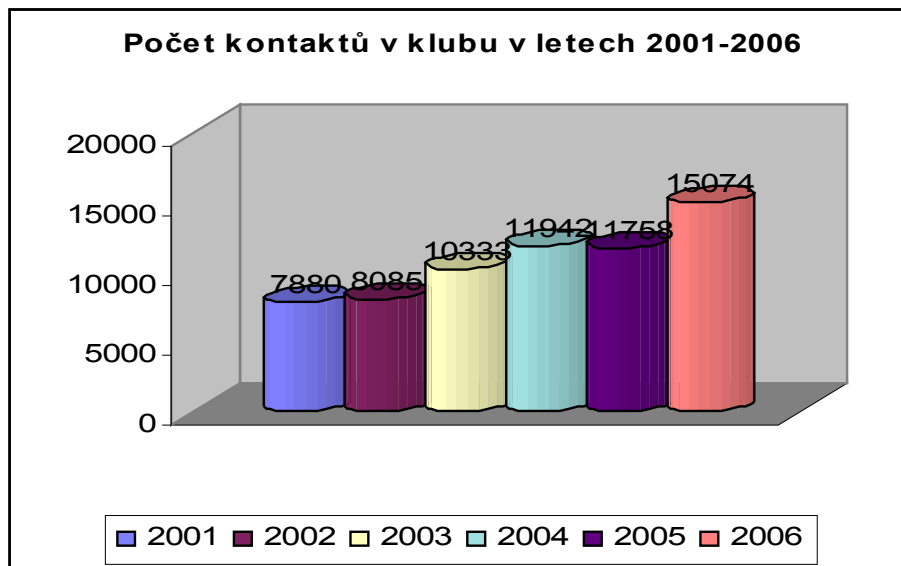
	Počet kontaktů			Počet prvokontaktů			Provozních dní
	celkem	chlapci	dívky	celkem	chlapci	dívky	
Leden	16	12	4	0	0	0	2
Únor	27	16	11	0	0	0	4
Březen	103	67	36	4	3	1	7
Duben	148	110	38	4	2	2	11
Květen	228	160	68	5	3	2	14
Červen	187	115	62	5	4	1	12
Červenec	62	41	21	6	3	3	8
Srpen	66	45	21	2	1	1	8
Září	126	76	50	2	1	1	11
Říjen	51	26	25	1	0	1	7
Listopad	31	19	12	0	0	0	5
Prosinec	13	8	5	1	0	1	2
CELKEM	1058	695	353	30	17	13	91

Tabulka 17: Počet kontaktů a prvokontaktů v rámci terénní práce r. 2006

Graf č. 15 Průměrná návštěvnost nízkoprahového klubu – vývoj 2001 - 2006



Graf č. 16 Počet kontaktů v nízkoprahovém klubu – vývoj 2001 - 2006



Disproporce v oblasti péče o rodiny v krizi a mládež

Podle vyhodnocování naplňování strategické koncepce – sociální oblast Strategického plánu rozvoje města Blansko na období 2003-2013 a v souvislosti se zahájeným procesem Komunitního plánování se ukazuje, co **konkrétně v oblasti sociálních služeb pro rodiny v krizi a mládež chybí:**

- Nedostatečná informovanost
- nedostatečná kapacita nízkoprahového klubu
- nedostatečná kapacita azylového bydlení
- nedostatek klubů pro mládež

Navrhovaná doporučení

Na základě výsledků diskusí s uživateli i poskytovateli sociálních služeb pro rodiny v krizi a mládež, byly formulovány následující návrhy řešení popsanych problémů a priority a opatření v této oblasti.

Hlavní cíl

Podpora takových projektů, které se kvalifikovaně zabývají péčí o rodiny v krizi a mládež, podpora stávající sítě poskytovatelů a poskytovaných služeb a aktivit pro rodiny v krizi a mládež.

Priority, opatření

v oblasti bydlení

- podpora nízkoprahových center
- podpora rodin s vážnými výchovnými problémy
- podpora krizového ubytování pro oběti domácího násilí
- podporovat projekty azylového bydlení

v oblasti sociální práce

- podporovat dostupnost informací o sociálních službách a pro rodiny v krizi a problémovou mládež
- podporovat asistence v rodinách s vážnými výchovnými problémy
- podporovat asistenci u dětí s vážným handicapem

- podporovat služby pro rodiny, kde dochází k násilí vůči některému ze členů rodiny
- podporovat odborné sociální poradenství
v oblasti dalších aktivit odbourávajících sociální vyloučení
- podporovat stávající síť poskytovatelů služeb pro tuto cílovou skupinu
- vytvářet platformu pro setkávání a koordinaci organizací působících v oblasti péče o rodinu a mládež

Seznam služeb a poskytovatelů sociálních služeb v Blansku - cílová skupina rodiny v krizi a mládež – kapacita

Sociální služba	Název zařízení	Poskytovatel	Kapacita /rok	Počet nevyřízených žádostí
§ 37 odborné sociální poradenství	Poradna pro rodinu, manželství a mezilidské vztahy	Město Blansko	800	0
§ 57 azylové domy	Centrum „PRO“ Blansko	DCHB, Oblastní charita Blansko	22 lůžek	0
§ 60 krizová pomoc	Centrum „PRO“ Blansko	DCHB, Oblastní charita Blansko	2 lůžka	0
	Okno dokořán - krizová pomoc	DCHB, Oblastní charita Blansko	520	0
§ 62 nízkoprahové zařízení pro děti a mládež	Nízkoprahový klub pro děti a mládež PVC	Sdružení Podané ruce, o.s	600	0
§65 sociálně aktivizační služby pro rodiny s dětmi	Centrum „PRO“ Blansko	DCHB, Oblastní charita Blansko	90	0
§ 69 terénní programy	Víceúčelová drogová služba pro Blanensko, Sdružení Podané ruce	Sdružení Podané ruce, o.s.	200	0
	Okno dokořán - Terénní programy	DCHB, Oblastní charita Blansko	173	0

Tabulka 18: Seznam registrovaných služeb a poskytovatelů služeb pro rodiny v krizi

Zařízení poskytující sociální služby pro rodiny v krizi a mládež SO ORP Blansko

Název organizace :	Poradna pro rodinu, manželství a mezilidské vztahy
Nabízené služby :	Poradna je speciální, odborné, psychologické pracoviště, které ambulantní a terénní formou poskytuje odborné sociální poradenství a psychoterapii lidem, kteří se ocitli v osobní, vztahové, rodinné, životní či existenciální tísní.
Název organizace :	Město Blansko
Adresa :	Sladkovského 2b, 678 01 Blansko <i>Telefon:</i> 516 413 524 → <i>E-mail:</i> poradna@blansko.cz → <i>Internetové stránky:</i> www.blansko.cz
Kontaktní osoba :	Mgr. Radka Šebelová
Provozní doba :	po – 9-14h, út, st 9-17h, čtv 9-15h, pá 9-14h
Popis poskytovaných služeb :	<p>- Zařízení nabízí a poskytuje odborné sociální poradenství se zaměřením na tyto okruhy problematiky:</p> <p>a) osobní problematika b) párová, vztahová problematika c) rodinná problematika d) sociální problematika</p> <p>- U všech okruhů problematiky mohou být dále řešeny problémy psychopatologie, reakce na zdravotní či psychosomatické potíže.</p> <p>- Těžiště služby spočívá v konzultacích s rodinou, jiným sociálním systémem, párem či jednotlivcem. Obsahem konzultací je psychologické a sociálně právní poradenství, psychoterapie a psychologické vyšetření.</p> <p>- Podporujeme klienty, kteří se ocitli v obtížné psycho-sociální situaci a pomáháme jim k začlenění nebo znovu-zачlenění do běžné společnosti.</p> <p>- Poskytované služby směřují k tomu, aby manželství, rodina i jednotlivec plnili optimálně svou funkci ve smyslu zásad Zákona o rodině a také svou funkci v občanském životě.</p>
Kapacita :	800 kontaktů ročně

Název zařízení :	Centrum "PRO" Blansko
Nabízené služby :	Azylový dům, denní stacionář, zařízení pro krizovou pomoc a sociálně aktivizační služby pro rodiny s dětmi
Název organizace :	DCHB, Oblastní charita Blansko
Adresa :	Sladkovského 2b, 678 01 Blansko → <i>Telefon, fax:</i> 516 411 400 → <i>E-mail:</i> matka-dite.blansko@caritas.cz → <i>Internetové stránky:</i> www.blansko.caritas.cz
Kontaktní osoba :	Mgr. Blanka Bendová
Provozní doba :	pondělí - pátek 8.00-12.00, 14.00-18.00 Klub Ratolest pondělí a středa 7.00-17.00 Zařízení pro batolata-denní stacionář pro děti do 3 let úterý, čtvrtek a pátek 7.00-16.00 Zařízení pro batolata-denní stacionář pro děti do 3 let pondělí a středa 14.00-16.00 Klub Áčko
Popis poskytovaných služeb :	- Centrum pro matku a dítě poskytuje koncepční, systematickou, sociálně – psychologickou, terénní a terapeutickou pomoc matkám a dětem v dlouhodobě tíživé nebo krizové životní situaci s možnostmi přechodného ubytování . Součástí projektu je denní stacionář pro děti do 3 let věku pro zaměstnané matky, matky ve složitých životních situacích a matky samoživitelky bydlící mimo azylový domov. - Klub ratolest organizuje přednášky s výchovně- sociálními dovednostmi s praktickými nácviky určenými rodičům s dětmi na mateřské dovolené. Působíme na rodinu skrze matku a pomáháme v hledání pevných priorit v rodině pomocí menších skupin matek s dětmi pod vedením odborníků. Jde mimo jiné o předcházení nezdravým partnerským a společenským vztahům jako prevence sociálně – patologickým jevům.
Kapacita :	24 lůžek pro ubytování 1 237 klientů (za rok) denní stacionář, Klub Ratolest, Klub Áčko

Název zařízení :	Nízkoprahový klub pro děti a mládež PVC
Nabízené služby :	Nízkoprahové zařízení pro děti a mládež
Název organizace :	Sdružení Podané ruce, o.s
Adresa :	Sadová 2, 678 01 Blansko <ul style="list-style-type: none"> • <i>Telefon</i> : do PVC klubu - 516 410 621 ➔ <i>Telefon, fax</i>: Sdružení Podané ruce - 545 247 535 ➔ <i>E-mail</i> blansko@podaneruce.cz ➔ <i>Internetové stránky</i>: www.pvcklub.unas.cz, www.podaneruce.cz
Kontaktní osoba :	Mgr. Helena Holišová Kotová, mobil 777 916 283
Provozní doba :	pondělí 10.00-16.00 mobil, telefon úterý - pátek 10.00-14.00 mobil, telefon 14.00-20.00 otevřen klub neděle 14.00-20.00 otevřen klub
Popis poskytovaných služeb :	- Služba je určena dětem a mládeži, které se ocitly v obtížné životní situaci nebo jsou jí ohroženy, a které nevyhledávají standardní formy institucionalizované pomoci a péče. Jde o navazování kontaktu, poskytování informací, odbornou pomoc, podporu a vytváření podmínek pro sociální začlenění a pozitivní změnu v způsobu života. Jedná se o stacionární formu sociální služby nízkoprahového charakteru. Cílem je minimalizovat možná rizika související s jejich způsobem života, umožnit jim lépe se orientovat v jejich sociálním prostředí a vytvářet podmínky, aby v případě zájmu mohly řešit svoji nepříznivou sociální situaci.
Kapacita :	kontaktní práce 550 klientů (za rok) poradenství 200 klientů (za rok) informační servis 300 klientů (za rok) výchovné, vzdělávací a aktivizační činnosti 550 klientů (za rok)

Název zařízení :	Víceúčelová drogová služba pro Blanensko, Sdružení Podané ruce
Nabízené služby :	Terénní programy, odborné sociální poradenství a poradenství v oblasti drog a drogových závislostí
Název organizace	Sdružení Podané ruce, o.s.
Adresa :	Smetanova 3, 678 01 Blansko → <i>Telefon, fax:</i> 516 411 692, 605 839 039 → <i>E-mail:</i> terenbk@podaneruce.cz → <i>Internetové stránky:</i> www.podaneruce.cz
Kontaktní osoba :	Jiří Valnoha, MA, DiS, Petr Matoušek
Provozní doba :	pondělí - čtvrtek 10.00-20.00 pátek 10.00-17.00
Popis poskyt. služeb :	- <u>Terénní program</u> zaměřený na minimalizaci škod způsobených užíváním návykových látek s cílovou skupinou problémových uživatelů drog dle definice EMCDDA, vychází z principů Harm Reduction a Public Health. Využít jej může kdokoli bez rozdílu pohlaví, věku, rasy či příslušnosti. Kriteria pro využití služby jsou: příslušnost klienta k cílové skupině - injekční užívání, pravidelné užívání amfetaminů nebo opiátů; klientovy problémy vyplývající ze zneužívání drog... Nabízené služby jsou: výměnný injekční program, krizová intervence, odborné poradenství, zdravotní poradenství, zprostředkování léčby, atd. - <u>Drogová poradna pro širokou veřejnost</u> . Poskytuje odborné sociální poradenství a poradenství v oblasti drog a drogových závislostí. Je určeny především rodičům, jejichž děti užívají drogy nebo s nimi experimentují a osobám blízkým uživatelům drog.
Kapacita :	200 klientů (za rok)

Název zařízení :	Zlatá zastávka Adamov
Nabízené služby :	Nízkoprahové zařízení pro děti a mládež, poradenství, volnočasové aktivity
Název organizace :	DCHB, Oblastní charita Blansko
Adresa :	Smetanovo náměstí 99, 679 04 Adamov → <i>Telefon, fax:</i> 516 446 589 • <i>E-mail:</i> m.sirucka@seznam.cz → <i>Internetové stránky:</i> www.blansko.caritas.cz
Kontaktní osoba :	Mgr. Tomáš Nesrovnal
Provozní doba :	pondělí - čtvrtek 13.00-19. 00 pátek 13.00-17.00
Popis poskytovaných služeb :	- Dle zákona o sociálních službách poskytuje tyto služby: → výchovné, vzdělávací a aktivizační činnosti: <ul style="list-style-type: none"> ■ zajištění podmínek pro společensky přijatelné volnočasové aktivity ■ pracovní výchovná práce s dětmi ■ nácvik a upevňování motorických, psychických a sociálních schopností a dovedností ■ zajištění podmínek pro přiměřené vzdělávání → Zprostředkování kontaktu se společenským prostředím: aktivity umožňující lepší orientaci ve vztazích odehrávajících se ve společenském prostředí → sociálně terapeutické činnosti: socioterapie, jejíž poskytování vede k rozvoji nebo udržení osobních a sociálních schopností a dovedností podporujících sociální začlenění osob → pomoc při uplatňování práv, oprávněných zájmů a při obstarávání osobních záležitostí: <ul style="list-style-type: none"> ■ pomoc při vyřizování běžných záležitostí ■ pomoc při obnovení nebo upevnění kontaktu s rodinou a pomoc a podpora při dalších aktivitách podporujících sociální začlenění osob
Kapacita :	volnočasové aktivity 80 klientů (za rok) poradenství 30 klientů (za rok)

Vyhodnocení:

Na území města Blansko získalo registraci 5 poskytovatelů v oblasti sociálních služeb pro rodiny v krizi a mládež. Z důvodu frekventovanějšího vyhledávání nízkoprahového klubu, vyvstala potřeba rozšířit provozní dobu tohoto zařízení cca ½ úvazkem pracovníka. Nárůst klientů v roce 2007 zaznamenaly téměř všechny služby.

2.3.4. PODPORA OSOB OHROŽENÝCH SOCIÁLNÍM VYLOUČENÍM

Prioritní oblasti

Socio-demografická charakteristika skupiny

Sociální vyloučení (exkluzi) lze chápat jako znesnadnění účasti na běžných (ekonomických, sociálních, politických) aktivitách společnosti některým osobám nebo skupinám osob. Osoby mohou být vyloučeny z trhu práce, z přístupu ke zdrojům, pozicím, příležitostem, právům, zboží a službám. Sociální vyloučení může nabývat různých forem, např. prostorová segregace, stigmatizace a symbolické vyloučení, snížené sociokulturní dovednosti, ztížený přístup na legální trh práce apod.

Sociální vyloučení ohrožuje zejména tyto osoby a skupiny:

- děti a mládež žijící ve znevýhodněném prostředí
- . oběti domácího násilí, trestné činnosti a obchodu s lidmi
- . osaměle žijící senioři
- . osamělé rodiče pečující o nezletilé děti
- . osoby bez přístřeší
- . osoby dlouhodobě nezaměstnané
- . osoby dlouhodobě pečující o osobu blízkou
- . osoby ohrožené závislostí
- . osoby propuštěné z výkonu trestu
- . osoby s kombinovaným znevýhodněním (osoby se zdravotním postižením a nízkou kvalifikací, osoby předdůchodového věku bez zaměstnání apod.)
- . osoby žijící nebo vracející se z ústavní péče
- příslušníci etnických, národnostních a jiných menšin
- . osoby a rodiny v nepříznivé životní situaci

Osoby a lokality ohrožené sociálním vyloučením :

Dle odhadů je na území města Blansko přibližně 211 osob bez domova². Převážná část jich přespává u svých přátel. V letních měsících vyhledávají přístřeší pod mosty řeky Svitavy a v zimním období jich jen nepatrná část vyhledá služeb nabízených Noclehárnou pro muže.

MěÚ Blansko, oddělení sociálně právní ochrany dětí odboru sociálních věcí a některé neziskové organizace se zabývají problematikou těchto skupin ohrožených sociálním vyloučením. Jedná se zejména o:

- osoby po ukončení léčby chorobných závislostí
- osoby propuštěné ze školského zařízení pro výkon ústavní či ochranné výchovy
- osoby, které ukončí pobyt v pěstounské péči po dosažení zletilosti
- osoby, jejichž práva a zájmy jsou ohroženy trestnou činností jiné osoby. Jak vyplynulo z průzkumu ve městě Blansko žije přibližně 200 Romů. Podle odhadů tvoří romská populace cca 1 % obyvatel v Blansku. Z toho 5 % je zaměstnáno a 95 % je nezaměstnaných, ohrožených sociálním vyloučením.

Sociálně patologické jevy se vyskytují jen v malé míře. Objevují se drobné krádeže, gamblerství, závislost na drogách (zejména na „droze chudých“ Toluenu). Sociálně právní poradenství pro populaci, která z důvodu svého sociálního znevýhodnění nedokáže řešit svoji obtížnou situaci zajišťuje charitní dům sociální intervence „Okno dokořán“.

Zde funguje také služba krizové pomoci obětem domácího násilí, obchodování s lidmi, nucené prostituce. Primární prevence je směřována do škol. Zde se v rámci přednáškových programů odborníci věnují tématu domácího násilí a jeho následkům

V Blansku jsou k dispozici sociální byty tzv. holobyty, které jsou spravovány firmou Vrba s.r.o. Charita zajišťuje pro některé obyvatele těchto bytů sociální poradenství. Byty jsou využívány v některých případech dlouhodobě, v jiných případech jen dočasně a to z důvodu dluhů na nájmu.

2 zdroj: MěÚ Blansko – matrika, k 31.8.2007

Problémy osob ohrožených sociálním vyloučením

Osoby ohrožené sociálním vyloučením mají své specifické problémy a potřeby, nicméně většina problémů a nedostatků, s nimiž se musejí potýkat, jsou podobného rázu. Patří k nim:

- znevýhodnění ve společnosti, ve vzdělávání a na trhu práce
- problém integrace v rámci společnosti, zaměstnání a vzdělávání
- hrozba sociální izolace a osamělosti
- problém závislosti a nesamostatnosti prohlubující společenské i pracovní znevýhodnění
- nedostatečný přenos informací
- nedostatečná podpora s ekonomickými, sociálními i psychickými obtížemi
- sociální práce s těmito osobami je omezena na administrativní distribuci sociálních dávek

Disproporce v oblasti péče o osoby ohrožené sociálním vyloučením

Podle vyhodnocování naplňování strategické koncepce – sociální oblast Strategického plánu rozvoje města Blansko na období 2003-2013, v souvislosti se zahájeným procesem komunitního plánování sociálních služeb se ukazuje, **co konkrétně v oblasti sociálních služeb pro osoby ohrožené sociálním vyloučením chybí:**

- programy zaměřené na intervenci v řešení krizových situací
- terénní práce zaměřená na pomoc s uplatněním na trhu práce

Navrhovaná doporučení

Na základě výsledků diskusí poskytovateli sociálních služeb pro osoby ohrožené sociálním vyloučením, byly formulovány následující návrhy řešení popsanych problémů a priority v této oblasti.

Hlavní cíl

Podpora takových projektů, které se kvalifikovaně zabývají péčí o osoby v krizi, podpora stávající sítě poskytovatelů a poskytovaných služeb a aktivit pro osoby v krizi.

Priority, opatření

v oblasti sociální práce

- podpora informovanosti
- podpora stávajících poskytovatelů sociálních služeb pro osoby v krizi a podpora jejich terénních programů
- podpora programů zaměřených na intervenci (řešení krizových situací)
- podpora rozšíření azylových služeb pro osamělé ženy bez přístřeší

Seznam služeb a poskytovatelů sociálních služeb-cílová skupina osoby ohrožené sociálním vyloučením - kapacita

Sociální služba	Název zařízení	Poskytovatel	Kapacita	Počet nevyřízených žádostí
§ 55 telefoní krizová pomoc	Linka důvěry Blansko	DCHB, Oblastní charita Blansko	2 936	0
§ 61 nízkoprahová denní centra	Stará fabrika Blansko – nízkoprahové denní centrum, sociální rehabilitace	DCHB, Oblastní charita Blansko	50	0
§ 63 noclehárny	Noclehárna pro Muže Blansko	DCHB, Oblastní charita Blansko	15 lůžek	0
§ 69 terénní programy	Okno dokořán SPONA Blansko - terénní programy	DCHB, Oblastní charita Blansko	173	0
	Víceúčelová drogová služba pro Blanensko, Sdružení Podané ruce	Sdružení Podané ruce, o.s.	200	0
§ 70 sociální rehabilitace	Stará fabrika Blansko – nízkoprahové denní centrum, sociální rehabilitace	DCHB, Oblastní charita Blansko	50	0

Tabulka 19: Seznam služeb a poskytovatelů pro osoby ohrožené sociálním vyloučením

Zařízení poskytující sociální služby pro osoby ohrožené sociálním vyloučením
SO ORP Blansko

Název zařízení :	Linka důvěry Blansko
Nabízené služby :	Telefonická krizová pomoc
Název organizace :	DCHB, Oblastní charita Blansko
Adresa :	Oblastní charita Blansko, Komenského 19, 67801 Blansko → <i>Telefon:</i> 516 417 351 → <i>Fax:</i> 516 417 351 ➤ <i>E-mail:</i> blansko@caritas.cz ➤ <i>Internetové stránky:</i> www.blansko.caritas.cz
Kontaktní osoba :	Jiřina Sovová
Provozní doba :	nepřetržitě 24 hodin denně - NONSTOP -
Popis poskytovaných služeb :	- Linka důvěry poskytuje nepřetržitou službu po telefonu. Jedná se o bezprostřední anonymní telefonický kontakt s uživateli celé populace, kteří se nachází v akutní krizi. Krizová pomoc je komplexem služeb, které odpovídají na uživatelův prožitek vlastní životní situace, již vnímá jako neodkladnou a naléhavou a ve stavu nouze ji není schopen řešit vlastními silami a z vlastních zdrojů.
Kapacita :	2 936 (počet kontaktů za rok)

Název zařízení :	Stará fabrika Blansko – nízkoprahové denní centrum, sociální rehabilitace
Nabízené služby :	Služby sociální prevence – sociální rehabilitace
Název organizace :	DCHB, Oblastní charita Blansko
Adresa :	Sadová 149/2, 678 01 Blansko → <i>Telefon:</i> 516 412 137 → <i>E-mail:</i> práce.blansko@caritas.cz ➤ <i>Internetové stránky:</i> www.blansko.caritas.cz
Kontaktní osoba :	Anna Baláková
Provozní doba :	pondělí - pátek 8.00-11.30 a 12.30-15.30
Popis poskytovaných služeb :	- nácvik dovedností pro zvládání péče o vlastní osobu, soběstačnosti a dalších činností vedoucích k sociálnímu začlenění - zprostředkování kontaktu se společenským prostředím - výchovné vzdělávací a aktivizační činnosti - pomoc při uplatňování práv, oprávněných zájmů a při obstarávání osobních záležitostí
Kapacita :	v roce 2006 - 17 klientů plán pro rok 2007 - 50 klientů

Název zařízení :	Noclehárna pro muže Blansko – provozovatel DCHB, Oblastní charita Blansko
Nabízené služby :	Noclehárna - poskytuje ambulantní službu osobám bez přístřeší, které mají zájem o využití hygienického zařízení a přenocování.
Název organizace :	DCHB, Oblastní charita Blansko
Adresa :	Luční 10, 678 01 Blansko → <i>Telefon:</i> 516 410 467 • <i>Fax:</i> 516 417 351 ➤ <i>E-mail:</i> nocleharna.blansko@caritas.cz ➤ <i>Internetové stránky:</i> www.blansko.caritas.cz
Kontaktní osoba :	František Kratochvíl
Provozní doba :	služba je poskytována celoročně, každý den od 20.00 do 8.00
Popis poskytovaných služeb :	- Služba obsahuje tyto základní činnosti: a/ pomoc při osobní hygieně nebo poskytnutí podmínek pro osobní hygienu b/ poskytnutí přenocování
Kapacita :	15 lůžek

Název zařízení :	Okno dokořán Blansko - terénní programy
Nabízené služby :	Terénní programy
Název organizace :	DCHB, Oblastní charita Blansko
Adresa :	Komenského 19, 678 01 Blansko → <i>Telefon:</i> 516 411 583 → <i>Fax:</i> 516 417 351 → <i>E-mail:</i> krizovapomoc.blansko@caritas.cz → <i>Internetové stránky:</i> www.blansko.caritas.cz
Kontaktní osoba :	Marie Sotolářová
Provozní doba :	úterý 7.30-11.30 středa a čtvrtek 7.30-11.30 a 12.00-15.30
Popis poskytovaných služeb :	- Cílem služby terénní programy je aktivní vyhledávání a kontaktování rizikových osob a skupin v místech a v době, kde se obvykle zdržují, minimalizování důsledků jejich způsobu života, hledání řešení současné situace, obnova sil. Usilujeme o to, aby došlo v co největší míře k sociálnímu začlenění – inkluzi vyloučených jedinců či skupin. Terénní služby jsou bezplatné a mohou být poskytovány anonymně.
Kapacita :	173 klientů (za rok)

Název zařízení :	Víceúčelová drogová služba pro Blanensko, Sdružení Podané ruce
Nabízené služby :	Terénní programy, odborné sociální poradenství a poradenství v oblasti drog a drogových závislostí
Název organizace :	Sdružení Podané ruce, o.s.
Adresa :	Smetanova 3, 678 01 Blansko → <i>Telefon, fax:</i> 516 411 692, 605 839 039 → <i>E-mail:</i> terenbk@podaneruce.cz ➤ <i>Internetové stránky:</i> www.podaneruce.cz
Kontaktní osoba :	Jiří Valnoha, MA, DiS, Petr Matoušek
Provozní doba :	pondělí - čtvrtek 10.00-20.00 pátek 10.00-17.00
Popis poskytovaných služeb :	- <u>Terénní program</u> zaměřený na minimalizaci škod způsobených užíváním návykových látek s cílovou skupinou problémových uživatelů drog dle definice EMCDDA, vychází z principů Harm Reduction a Public Health. Využít jej může kdokoliv bez rozdílu pohlaví, věku, rasy či příslušnosti. Kriteria pro využití služby jsou: příslušnost klienta k cílové skupině - injekční užívání, pravidelné užívání amfetaminů nebo opiátů; klientovy problémy vyplývající ze zneužívání drog... Nabízené služby jsou: výměnný injekční program, krizová intervence, odborné poradenství, zdravotní poradenství, zprostředkování léčby, atd. - <u>Drogová poradna pro širokou veřejnost</u> . Poskytuje odborné sociální poradenství a poradenství v oblasti drog a drogových závislostí. Je určeny především rodičům, jejichž děti užívají drogy nebo s nimi experimentují a osobám blízkým uživatelům drog.
Kapacita :	200 klientů (za rok)

Vyhodnocení:

Na území města Blansko získali registraci 2 poskytovatelé v oblasti sociálních služeb pro osoby ohrožené sociálním vyloučením. Kapacita služeb a jejich využití je prozatím vyrovnané.

2.3.5. PODPORA MENŠIN

Prioritní oblasti

Socio-demografická charakteristika skupiny

Podle výsledků sčítání lidu, domů a bytů z 1. března 2001 se v ČR přihlásilo k jiné než české národnosti kolem 10% obyvatel. Jednalo se o Moravany (380 tis.), Slováky (193 tis.), Poláky (52 tis.), Němce (39 tis.), Ukrajince (22 tis.), Vietnamce (17 tis.) a Rusy (12 tis.). Důležité je, že do celkového počtu obyvatel ČR byli zahrnuti i občané jiných států s trvalým nebo dlouhodobým pobytem v ČR. Ve srovnání s výsledky sčítání z roku 1991 je zřejmé, že podíl voleb jiné než české národnosti poklesl. Byť se jedná o oficiální údaje, lze je považovat za pravdivé jedině ve vztahu k použité metodě sčítání. Údaje podle mateřského jazyka ukazují, že počet příslušníků národnostních menšin je mírně poddimenzován a zástupci jednotlivých národnostních menšin dokonce tvrdí, že výsledky sčítání jsou v porovnání s realitou výrazně nižší.

Ve srovnání s údaji z roku 1921 je zřejmé, že etnicky heterogenní společenství z počátku 20. století, které se utvářelo mnoho set let, se na počátku 21. století změnilo ve společenství v zásadě etnicky homogenní. V současnosti není v ČR žádná národnostní či etnická menšina, která by z hlediska svého počtu představovala pro české dominující společenství ohrožení jeho státní existence, respektive, která by představovala silného partnera na politické scéně.

V současnosti se ve vztazích k těmto menšinám jeví jako nejvíce potřebné obnovení vzájemné důvěry.

V současnosti lze mluvit o akomodaci jako variantě integrace. V této rovině se jako nejvíce problémový jeví vztah dominujícího společenství a romské menšiny, z pohledu občanů města Blanska také menšiny mongolské. V České republice se od roku 1989 objevují další menšiny v důsledku migrace. Někteří přebývají nelegálně, většinou však formou přechodného pobytu.

Podobně jako v jiných zemích i v ČR je nutno počítat s jejich usazováním a současně i s růstem napětí vůči těmto viditelným a ekonomicky aktivním a konkurence schopným menšinám.

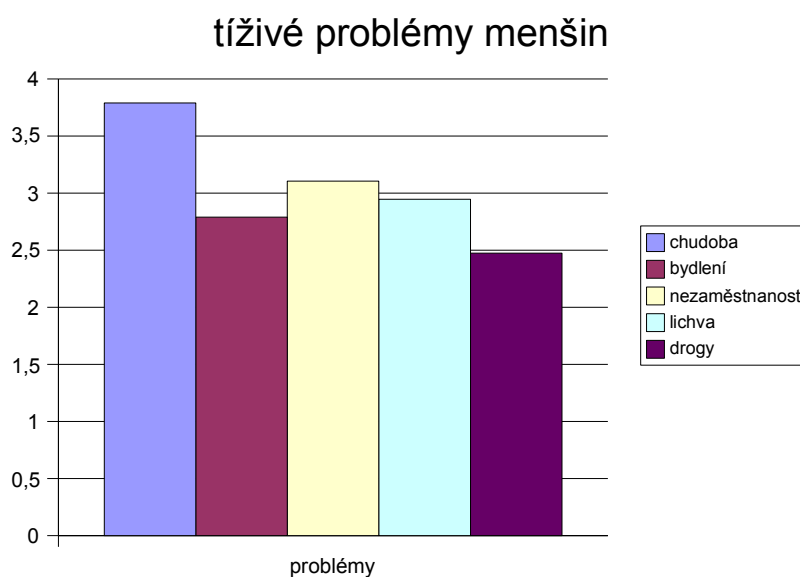
Na území města Blansko žije, jak dokládá dokument Socio-demografické analýzy, mongolská menšina od roku 2001. Do České republiky přijíždějí na základě uděleného víza v Mongolsku. Přicházejí sem za prací, žijí v Blansku i v obcích správního obvodu. Projekt Charity - Integrace cizinců do ČR , přispívá k jejich integraci. Formou zajištěných volnočasových aktivit a sociálně-právního poradenství dochází k postupné k integraci této cílové skupiny do majoritní společnosti.

Mongolové přišli do České republiky s cílem lepší vidiny svého života. Dalším motivem je vzdělání pro jejich děti, které se ve škole velmi snaží a rychle se učí. Mongolové nemají příliš velký zájem o vlastní vzdělávání, často ani zájem se učit český jazyk. Tím si způsobují zvyšující se izolaci od české majoritní většiny. Integraci Mongolů napomáhají programy pro rodiny s dětmi, intenzivní jazykové integrační kurzy, ve kterých kromě jazykového zdokonalování mají možnost seznámit se s fungováním společnosti v České republice.

Z hlediska integračních a sdružovacích procesů se jako problémový jeví vztah soudržného společenství v ČR vůči tzv. novým menšinám, vztah většinového společenství vůči tzv. viditelným menšinám (především vůči Romům a Mongolům). Koncept chudoby je jedním z historických zdrojů od nichž se pojem sociálního vyloučení odvíjí. P. Townsendova definice chudoby podle něj zní: „ O jednotlivcích, rodinách a skupinách v populaci můžeme říci, že jsou chudí, pokud se jim nedostává zdrojů na to, aby získali takovou výživu, aby participovali na aktivitách a měli takové životní podmínky a vybavení, obvyklé ve společnosti , v níž žijí. Jejich zdroje jsou tak povážlivě pod průměrem toho, co mají ostatní jedinci či rodiny k dispozici, že jsou tím pádem vyloučeni z běžných životních vzorců, zvyků a aktivit. Ačkoliv pojem chudoby je v současném evropském diskurzu vytěsňován pojmem sociálního vyloučení, nejsou synonymní. Sociální vyloučení je pojmem s mnohem širším významem, přitom však nekryje všechny případy chudoby. Ne všichni chudí musí být vyloučenými, ale ani všichni vyloučení nemusí být chudými. Chudoba není nutnou ani postačující podmínkou sociální exkluze. Například chudoba dobrovolná není se sociálním vyloučením nijak spojená. Koncept vyloučení se nevztahuje na všechny v menšině. Někteří jsou již do společnosti

integrovaní a jsou jejími plnohodnotnými členy. Hodnoty majority, jež jsou základem pro fungování společnosti, přijímají a také plní povinnosti a realizují svá práva, jež se od těchto hodnot odvíjejí. Zaměřujeme li se na problematické aspekty zařazujeme do oblasti sociálních služeb pouze ty problémové.

Graf č. 17 Problémy z pohledu menšin



Disproporce v oblasti menšin

Podle vyhodnocování naplňování strategické koncepce – sociální oblast Strategického plánu rozvoje města Blansko na období 2003-2013 a v souvislosti se zahájeným procesem Komunitního plánování se ukazuje, co **konkrétně v oblasti sociálních služeb pro menšiny chybí a co je průběžně podporováno**

Chybí::

- programy zaměřené na intervenci a společné soužití
- terénní práce zaměřená na pomoc v řešení problémů v oblasti vzdělávání

Navrhovaná doporučení

Na základě výsledků z diskusí s poskytovateli sociálních služeb pro menšiny na území města Blansko byly formulovány následující návrhy řešení popsanych problémů a priority, opatření v této oblasti

Hlavní cíl

Podpora takových projektů, které se kvalifikovaně zabývají integrací menšin do majoritní společnosti a otevírají dialog kultur.

Priority, opatření

v oblasti sociální práce

- podpora zaměstnanosti a zaměstnavatelnosti
- podpora efektivního a profesionálního poskytování terénních programů
- podpora odborného poradenství pro etnické menšiny
- podpora informovanosti

Jakkoliv je typickým rysem „dané cílové skupiny“ toliko krátkodobé plánování, jsou její očekávání nasměrována k větší vstřícnosti institucionální sféry při řešení každodenních potíží sociálního rázu.

Zařízení poskytující sociální služby pro osoby ohrožené sociálním vyloučením
SO ORP Blansko

Název zařízení :	Okno dokořán – odborné sociální poradenství
Nabízené služby :	Sociální a právní poradenství
Název organizace :	DCHB, Oblastní charita Blansko
Adresa :	Komenského 19, 678 01 Blansko → <i>Telefon:</i> 516 411 583, 516 417 351 ➤ <i>Fax:</i> 516 417 351 ➤ <i>E-mail:</i> poradna.blansko@caritas.cz ➤ <i>Internetové stránky:</i> www.blansko.caritas.cz
Kontaktní osoba :	Ivana Přikrylová, DiS
Provozní doba :	pondělí - pátek 7.30-11.30, 12.00-17.00
Popis poskytovaných služeb :	- Odborné sociální poradenství je součástí komplexu služeb sociální prevence Okno dokořán Blansko. V rámci tohoto projektu poskytuje tým vyškolených pracovníků podporu a vedení lidem, kteří se ocitli v nepříznivé sociální situaci. Jedná se o sociální a právní poradenství s možností zprostředkování dalších typů sociálních služeb (např. pro seniory, zdravotně postižené, oběti domácího násilí) a specializovaných odborných služeb (psycholog, psychiatr). Pomoc může být poskytována v místě zařízení nebo v terénu, jednorázově, nebo i opakovaně v časovém rozmezí podle individuálního plánu.
Kapacita :	485 klientů (za rok)

Název zařízení :	Okno dokořán - krizová pomoc
Nabízené služby :	Zařízení pro krizovou pomoc
Název organizace :	DCHB, Oblastní charita Blansko
Adresa :	Komenského 19, 678 01 Blansko → <i>Telefon:</i> 516 411 583 → <i>Fax:</i> 516 417 351 → <i>E-mail:</i> krizovapomoc.blansko@caritas.cz → <i>Internetové stránky:</i> www.blansko.caritas.cz
Kontaktní osoba :	Marie Sotolářová
Provozní doba :	pondělí - pátek 7.30-11.30, 12.00-15.30

Název zařízení :	Okno dokořán - krizová pomoc
Popis poskytovaných služeb :	- Naše služby jsou určeny dospělým osobám, které se nacházejí v situaci ohrožení zdraví nebo života, kdy přechodně nemohou řešit svoji aktuální situaci vlastními silami. Uživatelem našich služeb se může stát každý člověk, který subjektivně pocituje svou situaci jako krizovou, to znamená není schopen ji aktuálně řešit vlastními silami a z vlastních zdrojů a je pro něj neúnosná, nesnesitelná a ohrožující. Služby poskytujeme bez ohledu na rasu, pohlaví, národnost, vyznání či politickou příslušnost, sociální postavení a finanční možnosti.
Kapacita :	520 klientů (za rok)

Vyhodnocení:

Na území města Blansko získal registraci 1 poskytovatel v oblasti sociálních služeb pro menšiny. Kapacity služeb a jejich využití je prozatím vyrovnané. Službu provází zjevný nedostatek finanční podpory k jejímu zajištění.

Strategie navržených priorit a opatření bude dopracována pracovními skupinami v průběhu měsíce září a října 2007 a zapracována do komunitního plánu sociálních služeb města Blansko na období 2008 – 2009. V pracovních skupinách došlo k všestrannému konsensu navržených priorit a opatření.

2.4 Průzkum názorů poskytovatelů sociálních služeb

Názory poskytovatelů sociálních služeb byly zjišťovány prostřednictvím řízených rozhovorů a dotazníkovou metodou. Šetření se zúčastnilo celkem třináct poskytovatelů sociálních, doplňkových a návazných služeb SO ORP Blansko.

Chybějící služby z pohledu poskytovatelů

Poskytovatelé nejčastěji zmiňovali jako chybějící službu chráněné bydlení, osobní asistenci, dům na půl cesty, terapeutické komunity. Dalšími zdůrazňovanými službami z pohledu poskytovatelů jsou služby určené pro seniory a ZP občany.

„Pečovatelská služba, asistenční služby pro seniory, denní stacionáře pro seniory, denní stacionáře pro osoby s Alzheimerovou chorobou či jinou formou demence, domy s pečovatelskou službou - tedy veškeré služby, které by umožnily seniorům, zajistit určitou formu pomoci a , delšího setrvání v domácím prostředí. Tyto služby by velmi pomohly např. v případech, kdy rodina chce o seniora pečovat a potřebuje péči zajistit na pouze omezenou denní dobu. Mnozí klienti, kteří byli přijati do domova pro seniory, si svou situaci mohli vyřešit umístěním do tohoto zařízení. Stejnou zajištěnost vnímají klienti v domech s pečovatelskou službou. Jejich současný zdravotní stav jim umožňuje žít poměrně samostatný život a umístění do domova pro seniory není nezbytné, neboť nejsou odkázáni na celodenní péči druhé osoby. Naopak klienti, kteří tuto péči potřebují, musí často velmi dlouho čekat na uvolnění místa.“ Mnohdy rodina péči již nezvládá.

„Rozšířit počet sociálních lůžek v léčebně dlouhodobě nemocných, směřovat ke zvýšení kapacity sociálních lůžek, chybí něco jako lůžka na půl cesty pro případ, že je třeba klientovi zajistit pomoc a péči na 24 hodin na dobu např. rekonvalescence nebo na dobu, kdy pečující osoba potřebuje zastoupit., V systému absentuje nabídka dopravních služeb na přepravu těžce zdravotně postižených občanů a seniorů.“

Další uváděné služby, které je třeba v SO ORP Blansko doplnit:

- azylový dům pro ženy

- osobní asistenci
- chráněné bydlení (pro osoby se zdravotním postižením)
- rozšíření kapacity domovy pro seniory
- více bytů v domech s pečovatelskou službou
- rozšíření lůžkové kapacity pro seniory vyšší věkové kategorie a běžných finančních možností
- sociální byty
- chráněné dílny (pro osoby se zdravotním omezením)
- bydlení pro sociálně slabé skupiny obyvatel
- aktivizační služby pro dospělé s mentálním postižením
- podporované bydlení (domy na půli cesty)
- asistované zaměstnávání pro mladé lidi se ZP
- do sociálních služeb více zahrnout prvky aktivního života osob s postižením, včetně seniorů podle míry jejich schopností a zdravotního stavu (tedy cílené programy, které budou přizpůsobeny zájmům těchto osob)

Další poznatky poskytovatelů sociálních služeb k sociální oblasti SO ORP Blansko

„Dobrá spolupráce s neziskovým sektorem při krizových událostech a jiných aktivitách.“

„Vcelku dobrá spolupráce s ostatními organizacemi poskytujícími sociální služby.“

„Vytvořit jednotný seznam poskytovatelů sociálních služeb, včetně adres, kontaktních pracovníků, dostupnosti služeb. Veřejnost průběžně informovat o sociálních službách, které jsou nabízeny. Lidé, přicházejí hledat radu v tíživé situaci a neví, jak situaci řešit, na koho se obrátit, kde hledat žádost o umístění do domovů pro seniory, domů s pečovatelskou službou apod.“

„Služby by měli jít za klientem do jeho přirozeného prostředí.“

„Nekoncepční a nevyhovující systém podpory jednotlivých poskytovatelů sociálních služeb. – nutné stanovení jasných pravidel pro podporu některých zařízení poskytující sociální služby. Nedostatečná finanční podpora, zařazení volnočasových

aktivit pro znevýhodněné skupiny do sociálních služeb, pokud nebudou zařazeny do škály sociálních služeb a nebudou tyto aktivity finančně podporovány, může dojít k negativním dopadům a nedostatečné prevenci.“

Sociální služba	Název zařízení	Poskytovatel	Počet služeb na území Města
§ 37 odborné sociální poradenství	Poradna pro rodinu, manželství a mezilidské vztahy	Město Blansko	3
	Sjednocená organizace nevidomých a slabozrakých ČR , oblastní odbočka Blansko	Sjednocená organizace nevidomých a slabozrakých ČR	
	Okno dokořán Blansko	DCHB, Oblastní charita Blansko	
§ 40 pečovatelská služba	Pečovatelská služba	Město Blansko	2
	Charitní pečovatelská služba Blansko	DCHB, Oblastní charita Blansko	
§ 42 průvodcovská a předčitatelská služba	Sjednocená organizace nevidomých a slabozrakých ČR , oblastní odbočka Blansko	Sjednocená organizace nevidomých a slabozrakých ČR	1
§ 46 denní stacionáře	Domov OLGA	Hnutí Humanitární Pomoci	1
§ 49 domovy pro seniory	SENIOR centrum Blansko, příspěvková organizace	Jihomoravský kraj	1
§ 50 domovy se zvláštní režimem	SENIOR centrum Blansko, příspěvková organizace	Jihomoravský kraj	1
§ 51 chráněné bydlení	Centrum VELAN	Hnutí Humanitární Pomoci	1
§ 54 raná péče	Středisko rané péče SPRP Brno	Společnost pro ranou péči, občanské sdružení	1
§ 55 telefonická krizová pomoc	Linka důvěry Blansko	DCHB, Oblastní charita Blansko	1
§ 57 azylové domy	Centrum „PRO“ Blansko	DCHB, Oblastní charita Blansko	1
§ 60 krizová pomoc	Centrum „PRO“ Blansko	DCHB, Oblastní charita Blansko	1
	Okno dokořán - krizová pomoc	DCHB, Oblastní charita Blansko	1
§ 61 nízkoprahová denní centra	Stará fabrika Blansko – nízkoprahové denní centrum, sociální rehabilitace	DCHB, Oblastní charita Blansko	1

§ 62 nízkoprahové zařízení pro děti a mládež	Nízkoprahový klub pro děti a mládež PVC	Sdružení Podané ruce, o.s	1
§ 63 noclehárny	Noclehárna pro Muže Blansko	DCHB, Oblastní charita Blansko	1
§65 sociálně aktivizační služby pro rodiny s dětmi	Centrum „PRO“ Blansko	DCHB, Oblastní charita Blansko	1
§ 66 sociálně aktivizační služby pro seniory a osoby se zdravotním postižením	Svaz tělesně postižených v České republice , o.s.	Okresní organizace	2
	Sjednocená organizace nevidomých a slabozrakých ČR , oblastní odbočka Blansko	Sjednocená organizace nevidomých a slabozrakých ČR	
§ 69 terénní programy	Okno dokořán SPONA Blansko - terénní programy	DCHB, Oblastní charita Blansko	2
	Víceúčelová drogová služba pro Blanensko, Sdružení Podané ruce	Sdružení Podané ruce, o.s.	
§ 70 sociální rehabilitace	Stará fabrika Blansko – nízkoprahové denní centrum, sociální rehabilitace	DCHB, Oblastní charita Blansko	1

Tabulka 20: Přehled registrovaných sociálních služeb a poskytovatelů na území Města Blansko

Vyhodnocení:

Na území města Blansko je poskytováno 18 druhů sociálních služeb. Jejich poskytování zajišťuje 7 poskytovatelů.

Sociální služba	Název zařízení	Poskytovatel	Celkem poskytovatelů
§ 37 odborné sociální poradenství	Poradna pro rodinu, manželství a mezilidské vztahy	Město Blansko	3
	Sjednocená organizace nevidomých a slabozrakých ČR, oblastní odbočka Blansko	Sjednocená organizace nevidomých a slabozrakých ČR	
	Okno dokořán Blansko	DCHB, Oblastní charita Blansko	
§ 40 pečovatelská služba	Pečovatelská služba	Město Blansko	4
	Charitní pečovatelská služba Blansko	DCHB, Oblastní charita Blansko	
	Pečovatelská služba města Adamova	Město Adamov	
	Pečovatelská služba	Městys Jedovnice	
§ 42 průvodcovská a předčitatelská služba	Sjednocená organizace nevidomých a slabozrakých ČR, oblastní odbočka Blansko	Sjednocená organizace nevidomých a slabozrakých ČR	1
§ 46 denní stacionáře	Domov OLGA	Hnutí Humanitární Pomoci	1
§ 49 domovy pro seniory	SENIOR centrum Blansko, příspěvková organizace	Jihomoravský kraj	2
	Domov pro seniory Černá Hora	Jihomoravský kraj	
§ 50 domovy se zvláštním režimem	SENIOR centrum Blansko, příspěvková organizace	Jihomoravský kraj	2
	Domov pro seniory Černá Hora	Jihomoravský kraj	
§ 51 chráněné bydlení	Centrum VELAN	Hnutí Humanitární Pomoci	1
§ 54 raná péče	Středisko rané péče SPRP Brno	Společnost pro ranou péči, občanské sdružení	1
§ 55 telefonní krizová pomoc	Linka důvěry Blansko	DCHB, Oblastní charita Blansko	1
§ 57 azylové domy	Centrum „PRO“ Blansko	DCHB, Oblastní charita Blansko	1
§ 60 krizová pomoc	Centrum „PRO“ Blansko	DCHB, Oblastní charita Blansko	2
	Okno dokořán - krizová pomoc	DCHB, Oblastní charita Blansko	
§ 61 nízkoprahová denní centra	Stará fabrika Blansko – nízkoprahové denní centrum, sociální rehabilitace	DCHB, Oblastní charita Blansko	1
§ 62 nízkoprahové zařízení pro děti a mládež	Nízkoprahový klub pro děti a mládež PVC	Sdružení Podané ruce, o.s	2
	Zlatá zastávka Adamov	DCHB, Oblastní charita Blansko	

§ 63 noclehárny	Noclehárna pro Muže Blansko	DCHB, Oblastní charita Blansko	1
§65 sociálně aktivizační služby pro rodiny s dětmi	Centrum „PRO“ Blansko	DCHB, Oblastní charita Blansko	1
§ 66 sociálně aktivizační služby pro seniory a osoby se zdravotním postižením	Sjednocená organizace nevidomých a slabozrakých ČR, oblastní odbočka Blansko	Sjednocená organizace nevidomých a slabozrakých ČR	3
	Pěkná modrá Doubravice nad Svitavou	DCHB, Oblastní charita Blansko	
	Svaz tělesně postižených v ČR, o.s.	Okresní organizace	
§ 69 terénní programy	Okno dokořán - SPONA Blansko - terénní programy	DCHB, Oblastní charita Blansko	2
	Víceúčelová drogová služba pro Blanensko, Sdružení Podané ruce	Sdružení Podané ruce, o.s.	
§ 70 sociální rehabilitace	Stará fabrika Blansko – nízkoprahové denní centrum, sociální rehabilitace	DCHB, Oblastní charita Blansko	1

Tabulka 21: Přehled registrovaných sociálních služeb a poskytovatelů ve SO ORP Blansko

Vyhodnocení:

Na území SO ORP Blansko je poskytováno 18 druhů sociálních služeb. Jejich poskytování zajišťuje 10 poskytovatelů.

2.5 Průzkum názorů starostů obcí

2.5.1. Průzkum zajištěnosti sociálních služeb v SO ORP Blansko

Součástí průzkumů sociální situace bylo dotazníkové šetření mezi starosty obcí. Dotazník zjišťoval:

- zda jsou v jednotlivých obcích skupiny osob v nepříznivé sociální situaci
- jaké jsou poskytovány sociální služby a kdo je poskytuje
- které sociální služby jsou dobře zajištěné
- které služby občanům chybí
- jakým způsobem jsou občané obce informováni o nabídce sociálních služeb



Ilustrace 1: Mapa SO ORP Blansko- poskytování služeb

Dotazníky byly rozeslány v srpnu 2007 na všechny obecní úřady v regionu. Každý dotazník informoval o průběhu KPSS. Starostové obcí byli požádáni o jeho vyplnění a zpětné zaslání dotazníku. Ze 42 rozeslaných dotazníků se jich vrátilo vyplněných 21 (do dotazníkové akce se tedy zapojilo 50% obcí).

2.5.2. Výstupy z dotazníkového šetření názorů starostů obcí

Mezi nejčastěji zastoupené skupiny osob ohrožených sociálním vyloučením v regionu patří: senioři, osoby se ZP, sociálně slabé rodiny s dětmi, dlouhodobě nezaměstnaní.

V části obcí, které se zúčastnily průzkumu, jsou zastoupeny i tyto skupiny: Osoby s kombinovaným postižením, děti a mládež ohrožené delikvencí, lidé závislí na alkoholu, lidé závislí na jiných drogách, lidé po léčbě závislosti, pachatelé trestné činnosti, lidé v přechodné psychické nebo sociální krizi.

V některých obcích nejde o sociální služby poskytované podle zákona č. 108/2006 Sb., o sociálních službách. Podpora služeb směřovaných k seniorům funguje ze strany obce jiným způsobem. Služby jsou poskytovány v požadovaném rozsahu – například rozvoz obědů apod.

Zabezpečuje je např. zemědělské družstvo, soukromý podnikatelský sektor atd. Město Adamov, Městys Jedovnice a Petroviče poskytují pečovatelskou službu v souladu se zákonem č. 108/2007 Sb., a jsou evidovány v registru poskytovatelů sociálních služeb.

Ve stávající síti sociálních služeb jsou zapojeni různí poskytovatelé (nestátní neziskové organizace, krajské zařízení, organizace zřizovaná městem, obce) zaměřených na podporu rozmanitých cílových skupin. Mimo poskytovatelů sídlících na území regionu zajišťují pomoc i další subjekty.

Některé obce vnímají jako chybějící službu pečovatelskou službu, druhou nejvíce postrádanou službou je domov pro seniory (viz tabulka).

Obce předávají občanům informace především prostřednictvím vývěsek, letáků, místních zpravodajů a osobním kontaktem (úředníci obcí, členové samospráv).

Město Adamov, Městys Jedovnice, obec Petrovice poskytují na svém území sociální služby dle potřeb svých občanů. Obec Petrovice není prozatím registrovaným poskytovatelem, připravuje podklady pro získání registrace.

Tabulka č. 20: Sociální služby poskytované v obcích SO ORP Blansko

	počet obyvatel k 23.5.2007	osoby v nepříznivé soc. situaci	soc. služba
Adamov	4 930	ANO	ANO
Blansko	21 240	ANO	ANO
Bořitov	1 245	ANO	ANO
Brťov-Jeneč	338	NEUVÁDÍ	NEUVÁDÍ
Bukovina	337	NE	NE
Býkovice	373	NEUVÁDÍ	NEUVÁDÍ
Černá Hora	1 919	ANO	ANO
Dlouhá Lhota	113	NEUVÁDÍ	NEUVÁDÍ
Doubravice nad Svitavou	1 262	ANO	ANO
Habrůvka	335	NEUVÁDÍ	NEUVÁDÍ
Holštejn	163	NEUVÁDÍ	NEUVÁDÍ
Jedovnice	2 680	ANO	ANO
Kotvrdovice	845	ANO	ANO
Krasová	247	ANO	ANO
Křtiny	790	ANO	ANO
Kulířov	214	ANO	ANO
Kuničky	255	ANO	ANO
Lažany	355	NEUVÁDÍ	NEUVÁDÍ
Lipovec	1 086	ANO	ANO
Lipůvka	1 174	ANO	NE
Lubě	113	NEUVÁDÍ	NEUVÁDÍ
Malá Lhota	133	NEUVÁDÍ	NEUVÁDÍ
Milonice	189	NEUVÁDÍ	NEUVÁDÍ
Olomoučany	926	ANO	ANO
Ostrov u Macochy	1 078	ANO	ANO
Petroviče	582	ANO	ANO
Rájec-Jestřebí	3 660	ANO	ANO
Ráječko	1 240	ANO	ANO
Rudice	870	NEUVÁDÍ	NEUVÁDÍ
Senetářov	522	ANO	ANO
Sloup	899	NEUVÁDÍ	NEUVÁDÍ
Spešov	618	ANO	ANO
Svinošice	295	NE	NE
Šebrov-Kateřina	713	ANO	NE
Šošůvka	738	NE	NE
Újezd u Černé Hory	252	NEUVÁDÍ	NEUVÁDÍ
Vavřinec	824	NEUVÁDÍ	NEUVÁDÍ
Vilémovice	281	ANO	ANO
Vysočany	796	NE	NE
Závist	128	NEUVÁDÍ	NEUVÁDÍ
Žďár	382	ANO	ANO
Žertovnik	198	NEUVÁDÍ	NEUVÁDÍ

2.6. Vize

2.6.1. Vize – zajištění , kvalitní fungující a dostupné sítě sociálních služeb pro období 2008 - 2009

V Městě Blansko bude v roce 2009 fungovat ucelený systém nezbytných kvalitních sociálních služeb.

Služby budou odpovídat poptávce uživatelů, budou fungovat efektivně a budou dostupné pro lidi. Zajištění služeb – nestátními neziskovými organizacemi, organizacemi zřizovanými krajem nebo městem a fyzickými osobami. Organizace poskytující sociální služby budou registrované. Bude navázána vzájemná spolupráce, při zajišťování dostupnosti a informovanosti služeb.

Rozvoj služeb bude podporován procesem komunitního plánování, založeným na spolupráci uživatelů, poskytovatelů a zadavatelů služeb.

Pomoc poskytovaná prostřednictvím sociálních služeb bude vycházet z individuálních potřeb uživatelů. Sociální služby budou podporovat rozvoj samostatnosti uživatelů a budou je motivovat k činnostem, které nevedou k dlouhodobému setrvávání nebo prohlubování nepříznivé sociální situace. Služby budou posilovat sociální začleňování uživatelů.

2.6.2. Cesta k vizi

V analytické fázi KPSS bylo zjištěno, že síť sociálních služeb ve městě Blansko a SO ORP Blansko je nastavena tak, že vyhovuje momentální poptávce. Hlavním cílem tedy je udržet stávající síť sociálních služeb, zkvalitnit a doplnit o některé služby, které se ukázaly, že chybí. Významným potenciálem pro rozvoj služeb je udržení dobře fungující vzájemné komunikace poskytovatelů sociálních služeb a udržení spolupráce města s poskytovateli.

V některých venkovských lokalitách sociální služby chybí, proto je potřeba, aby obce v rámci vzájemné spolupráce hledali možnosti zajištění služeb ke spokojenosti občanů.

2.7 Analýza financování sociálních služeb 2007 – 2009 na území města Blanska

Analýza financování sociálních služeb odráží finanční zdroje roku 2007, mezi kterými jsou mimo jiné zahrnuty i finanční prostředky od organizací (nadací), fyzických a právnických osob (dary, příspěvky). Tyto zdroje lze považovat v plánu dlouhodobého plánování finančních toků dílčích služeb za nejisté. Poskytování finančních příspěvků od nadací není vázáno dlouhodobým smluvním vztahem.

SWOT ANALÝZA FINANCOVÁNÍ SOCIÁLNÍCH SLUŽEB

SILNÉ STRÁNKY S	SLABÉ STRÁNKY W
Snaha o snižování provozních nákladů	Adekvátní finanční zdroje
Kvalitní lidské zdroje	Komunikace mezi org..poskyt.sloužby
Komunikace	„Nestálé“ finanční zdroje (dary) od nadací
Flexibilita na změny	
PŘÍLEŽITOSTI O	OHROŽENÍ T
Finanční zdroje od MPSV, KrÚ Brno, Příjmy od klientů, nadace, EU, Dary, Ostatní zdroje	Legislativní změny
Snížení provozních nákladů	Nedostatek finančních zdrojů
Rozvoj vzájemné komunikace města s poskytovateli služeb pro tvorbu finančních plánů	Financování poskytovatelů sociálních služeb

Sociální služba	Název zařízení	Poskytovatel	Rozpočet 2007
§ 37 odborné sociální poradenství	Poradna pro rodinu, manželství a mezilidské vztahy	Město Blansko	983 950
	Sjednocená organizace nevidomých a slabozrakých ČR , oblastní odbočka Blansko	Sjednocená organizace nevidomých a slabozrakých ČR	
	Okno dokořán Blansko	DCHB, Oblastní charita Blansko	1 005 000
§ 40 pečovatelská služba	Pečovatelská služba	Město Blansko	6 211 500
	Charitní pečovatelská služba Blansko	DCHB, Oblastní charita Blansko	3 278 000
§ 42 průvodcovská a předčitatelská služba	Sjednocená organizace nevidomých a slabozrakých ČR , oblastní odbočka Blansko	Sjednocená organizace nevidomých a slabozrakých ČR	
§ 46 denní stacionáře	Domov OLGA	Hnutí Humanitární Pomoci	3 064 342
§ 49 domovy pro seniory	SENIOR centrum Blansko, příspěvková organizace	Jihomoravský kraj	20 347 000
§ 50 domovy se zvláštní režimem	SENIOR centrum Blansko, příspěvková organizace	Jihomoravský kraj	4 882 000
§ 51 chráněné bydlení	Centrum VELAN	Hnutí Humanitární Pomoci	1 118 193
§ 54 raná péče	Středisko rané péče SPRP Brno	Společnost pro ranou péči, občanské sdružení	
§ 55 telefonická krizová pomoc	Linka důvěry Blansko	DCHB, Oblastní charita Blansko	1 254 350
§ 57 azylové domy	Centrum „PRO“ Blansko	DCHB, Oblastní charita Blansko	1 985 500
§ 60 krizová pomoc	DCHB, Oblastní charita Blansko Magdala	DCHB, Oblastní charita Blansko	750 000
	Centrum „PRO“ Blansko	DCHB, Oblastní charita Blansko	415 225
	Okno dokořán - krizová pomoc	DCHB, Oblastní charita Blansko	873 110
§ 61 nízkoprahová denní centra	Stará fabrika Blansko – nízkoprahové denní centrum, sociální rehabilitace	DCHB, Oblastní charita Blansko	852 500
§ 62 nízkoprahové zařízení pro děti a mládež	Nízkoprahový klub pro děti a mládež PVC	Sdružení Podané ruce, o.s	1 447 690
§ 63 noclehárny	Noclehárna pro Muže Blansko	DCHB, Oblastní charita Blansko	932 500
§ 65 sociálně aktivizační služby pro rodiny s dětmi	Centrum „PRO“ Blansko	DCHB, Oblastní charita Blansko	510 000
§ 66 sociálně aktivizační služby pro seniory a osoby se zdravotním postižením	Sjednocená organizace nevidomých a slabozrakých ČR , oblastní odbočka Blansko	Sjednocená organizace nevidomých a slabozrakých ČR	
	Svaz tělesně postižených v ČR, oblastní odbočka Blansko	Svaz tělesně postižených v ČR, o.s.	165 000

§ 69 terénní programy	DCHB, Oblastní charita Blansko SPONA	DCHB, Oblastní charita Blansko	364 300
	Okno dokořán Blansko - terénní programy	DCHB, Oblastní charita Blansko	305 490
	Víceúčelová drogová služba pro Blanensko, Sdružení Podané ruce	Sdružení Podané ruce, o.s.	1 238 000
§ 70 sociální rehabilitace	Stará fabrika Blansko – nízkoprahové denní centrum, sociální rehabilitace	DCHB, Oblastní charita Blansko	972 400

Tabulka 22: Přehled - rozpočty sociálních služeb na území Města Blansko r. 2007

Služby uvedené v tabulce a finančně podpořené v roce 2007 byly stanoveny jako služby potřebné v souladu s komunitním plánováním sociálních služeb Města Blansko a v souladu s výzkumem potřeb. Služba osobní asistence § 39 zákona č. 108/2007 Sb., o sociálních službách není ve výčtu služeb uvedena a dle průzkumu potřeb se ukazuje jako potřebná. Dle požadavků uživatelů a využití této služby bude služba osobní asistence zařazena mezi potřebné služby .

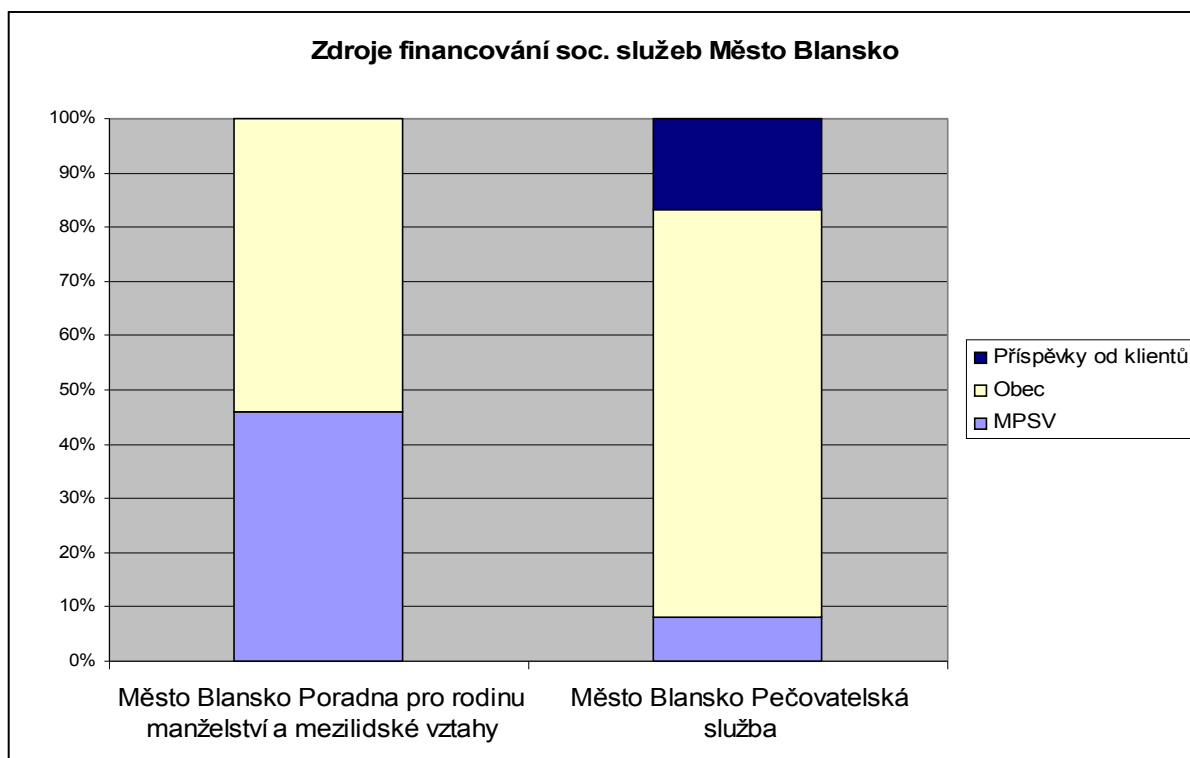
		NÁZEV POSKYTOVATELE											
		Město Blansko Poradna pro rodinu manželství a mezilidské vztahy	DCHB, Oblastní charita Blansko Sociální poradenství	Město Blansko Pečovatelská služba	DCHB, Oblastní charita Blansko Pečovatelská služba	Hnutí Humanitární Pomoci - Domov Olga	Senior centrum Blansko	Senior centrum Blansko	Hnutí Humanitární Pomoci Centrum Velan	DCHB, Oblastní charita Blansko Telefonická krizová pomoc	DCHB, Oblastní charita Blansko Centrum "PRO" Azylový dům	DCHB, Oblastní charita Blansko, Magdala	
		§37	§37	§40	§40	§46	§49	§50	§51	§55	§57	§60	
D O T A C E	MPSV	2007	45,0%	44,7%	8,0%	21,7%	60,0%	45,0%	69,0%	26,0%	59,0%	52,1%	70,0%
		2008	55,0%	63,0%	10,0%	21,8%	60,0%	45,0%	69,0%	26,0%	58,4%	49,0%	70,0%
		2009	55,0%	63,0%	10,0%	22,0%	60,0%	45,0%	69,0%	26,0%	58,4%	49,0%	70,0%
	Kraj	2007		30,0%		38,2%	9,0%	6,0%	4,0%	46,0%	29,2%	26,7%	
		2008		30,0%		38,7%	9,0%	6,0%	4,0%	46,0%	30,0%	29,9%	
		2009		30,0%		38,0%	9,0%	6,0%	4,0%	46,0%	30,0%	29,9%	
	Obec	2007	55,0%	3,0%	75,0%	13,7%	9,0%			11,0%	1,9%	9,5%	
		2008	45,0%	3,0%	70,0%	13,5%	9,0%			11,0%	1,5%	8,9%	
		2009	45,0%	3,0%	70,0%	14,0%	9,0%			11,0%	1,5%	8,9%	
	Úřad práce	2007		2,2%		1,7%							
		2008		0,0%		1,4%							
		2009		0,0%		1,0%							
	EU	2007											
		2008											
		2009											
	Nada ce	2007											
		2008											
		2009											
	Zdroje vlastních činností	2007					2,0%						
		2008					2,0%						
		2009					2,0%						
	Dary	2007		22,9%							1,7%	0,8%	4,2%
		2008		3,0%		0,5%					2,2%	1,2%	4,5%
		2009		3,0%		0,5%					2,2%	1,2%	4,5%
Příspěvky od klientů	2007			17,0%	24,7%	20,0%	46,0%	21,0%	17,0%		10,9%		
	2008			20,0%	24,1%	20,0%	46,0%	21,0%	17,0%		9,8%		
	2009			20,0%	24,5%	20,0%	46,0%	21,0%	17,0%		9,8%		
Jiné zdroje	2007		5,3%				3,0%	1,0%		8,2%		25,8%	
	2008		1,0%				3,0%	1,0%		7,9%	120,0%	25,5%	
	2009		1,0%				3,0%	1,0%		7,9%	120,0%	25,5%	

		NÁZEV POSKYTOVATELE											
ROKY		DCHB, Oblastní charita Blansko "Okno dokořán" krizová pomoc	DCHB, Oblastní charita Blansko Centrum "PRO" krizová pomoc	DCHB, Oblastní charita Blansko "Stará fabrika" nízkoprahové denní centrum	Sdružení Podané ruce, Nízkoprahový klub pro děti a mládež PVC	DCHB, Oblastní charita Blansko Noclehárna pro muže	DCHB, Oblastní charita Blansko Centrum "PRO" sociálně aktivizační služby pro rodinu s dětmi	Svaz tělesně postižených v ČR o. s.	DCHB, Oblastní charita Blansko Okno dokořán Blansko terénní programy	DCHB, Oblastní charita Blansko SPONA terénní programy	Sdružení Podané ruce Všeúčelová drogová služba pro Blansko	DCHB, Oblastní charita Blansko "Stará fabrika" sociální rehabilitace	
		§60	§60	§61	§62	§63	§65	§66	§69	§69	§69	§70	
D O T A C E	M P S V	2007	49,0%	48,4%	32,4%	46,0%	50,4%	58,6%		34,5%	69,8%	46,0%	50,8
		2008	70,0%	69,1%	62,0%	46,0%	50,0%	51,5%		63,5%	70,0%	46,0%	51,0
		2009	70,0%	69,1%	62,0%	46,0%	50,0%	51,5%		63,5%	70,0%	46,0%	51,0
	Kraj	2007	11,1%	7,5%		10,0%		19,6%		3,3%	21,0%	10,0%	20,2
		2008	18,0%	22,0%	30,0%	10,0%		30,0%		30,0%	20,0%	10,0%	20,0
		2009	18,0%	22,0%	30,0%	10,0%		30,0%		30,0%	20,0%	10,0%	20,0
	O b e c	2007	1,7%	3,8%		6,0%	39,7%	10,0%	12,0%			6,0%	0,8%
		2008	3,0%	4,4%	7,0%	6,0%	40,0%	9,0%	12,0%			6,0%	5,0%
		2009	3,0%	4,4%	7,0%	6,0%	40,0%	9,0%	12,0%			6,0%	5,0%
	Úřad p r á c e	2007	9,1%		6,4%					0,9%			6,8%
		2008	0,5%							1,5%			7,0%
		2009	0,5%							1,5%			7,0%
	E U	2007			59,9%				88,0%				
		2008			59,9%				88,0%				
		2009			59,9%				88,0%				
	N a d a c e	2007				19,0%				17,7%		19,0%	
		2008				19,0%						19,0%	
		2009				19,0%						19,0%	
	Zdroj e v l a s t n í č i n n o s t í	2007											
		2008											
		2009											
	D a r y	2007	22,5%	5,1%	1,3%					43,6%	2,6%		16,9
		2008	8,5%	4,5%	1,0%					5,0%	5,5%		17,0
		2009	8,5%	4,5%	1,0%					5,0%	5,5%		17,0
	Přísp ě v k y o d k l i e n t ů	2007					9,7%	11,8%					
		2008					9,8%	9,5%					
		2009					9,8%	9,5%					
Jin é zdroj e	2007	6,6%	35,2%		19,0%	0,2%				6,6%	19,0%	4,5%	
	2008		0,0%		19,0%	0,2%				4,5%	19,0%		
	2009		0,0%		19,0%	0,2%				4,5%	19,0%		

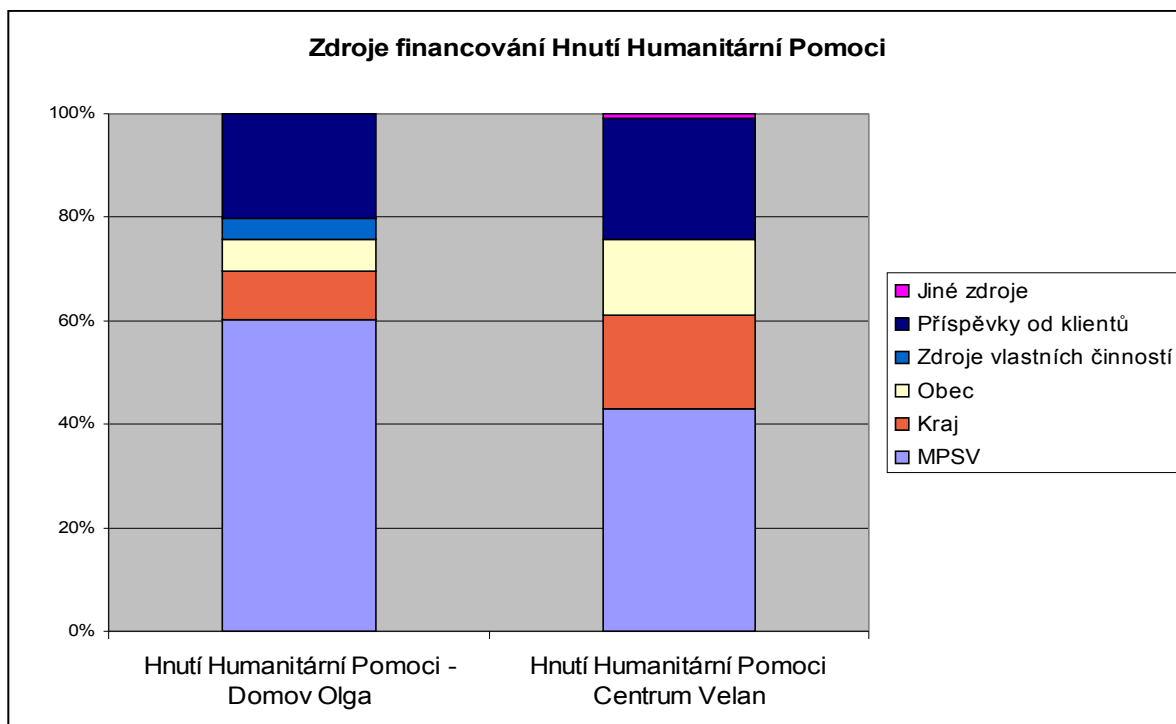
Tabulka 23: Financování sociálních služeb na území Města Blansko v % - vývoj 2007-2009

Přehled : Grafické znázornění dotací přidělených sociálním službám na území Města Blansko dle organizací - rok 2007

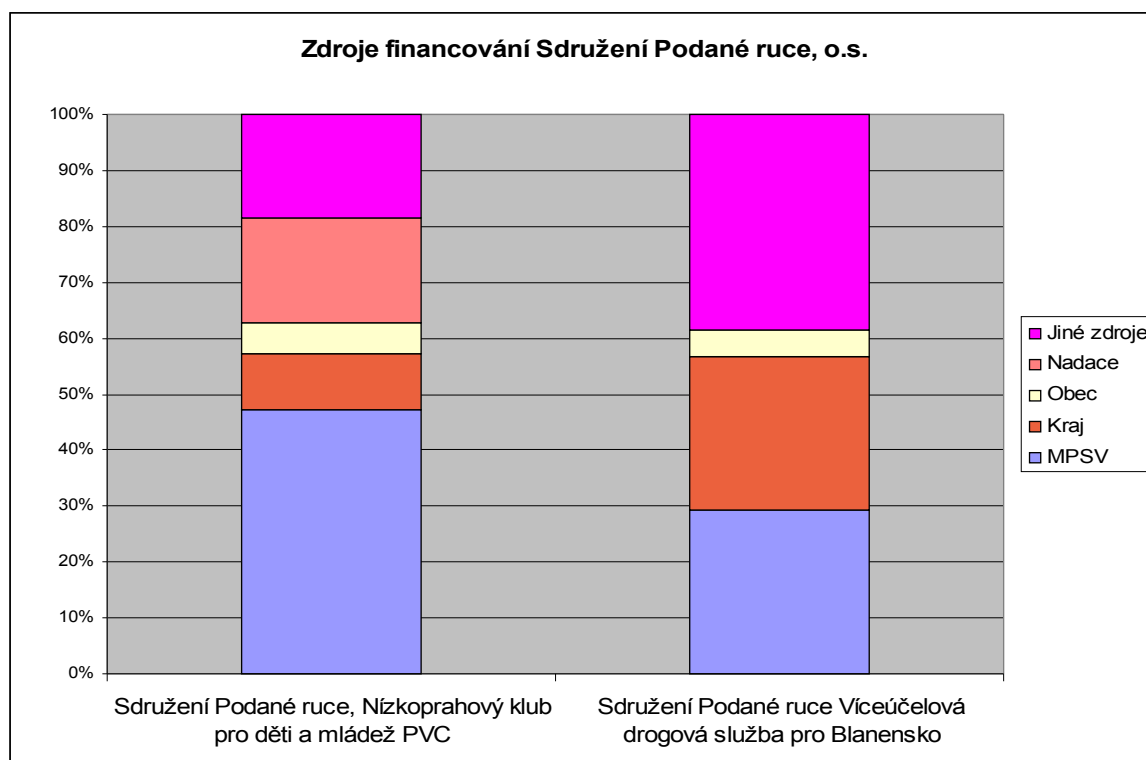
Graf č. 19 Zdroje financování soc. služeb – Město Blansko



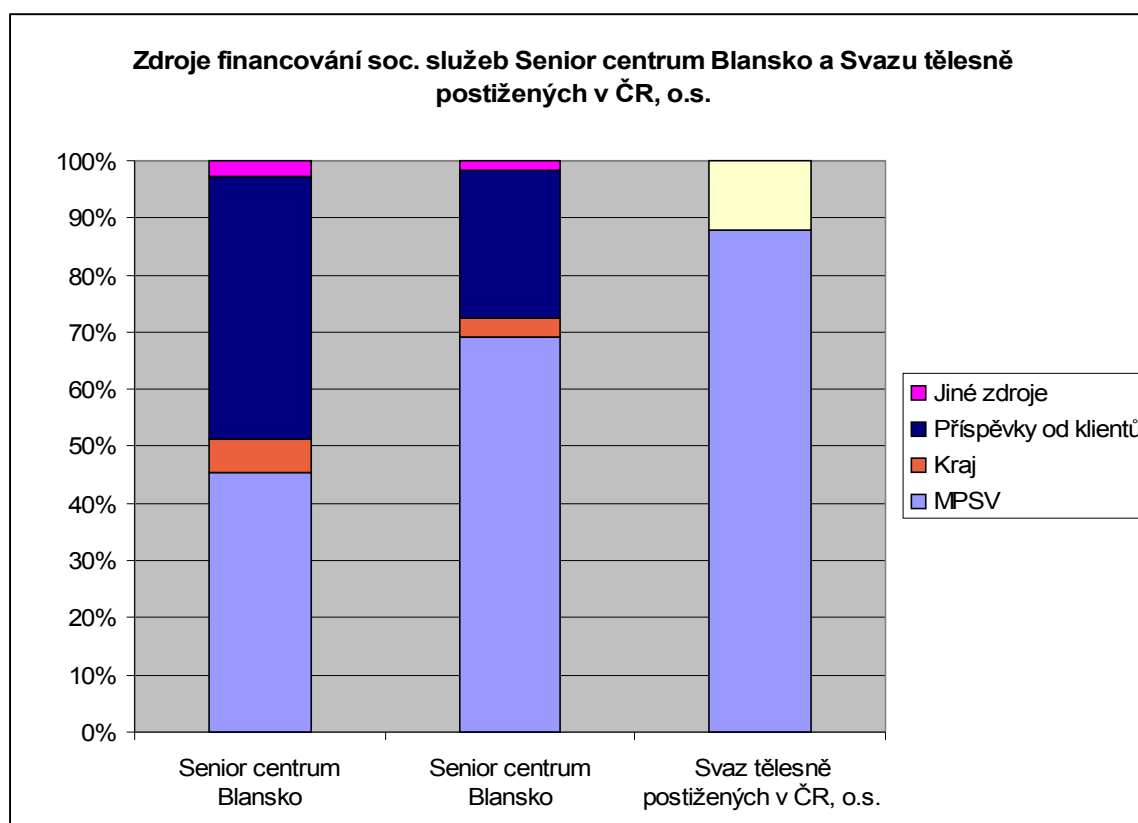
Graf č. 20 Zdroje financování soc. služeb – Hnutí Humanitární pomoci



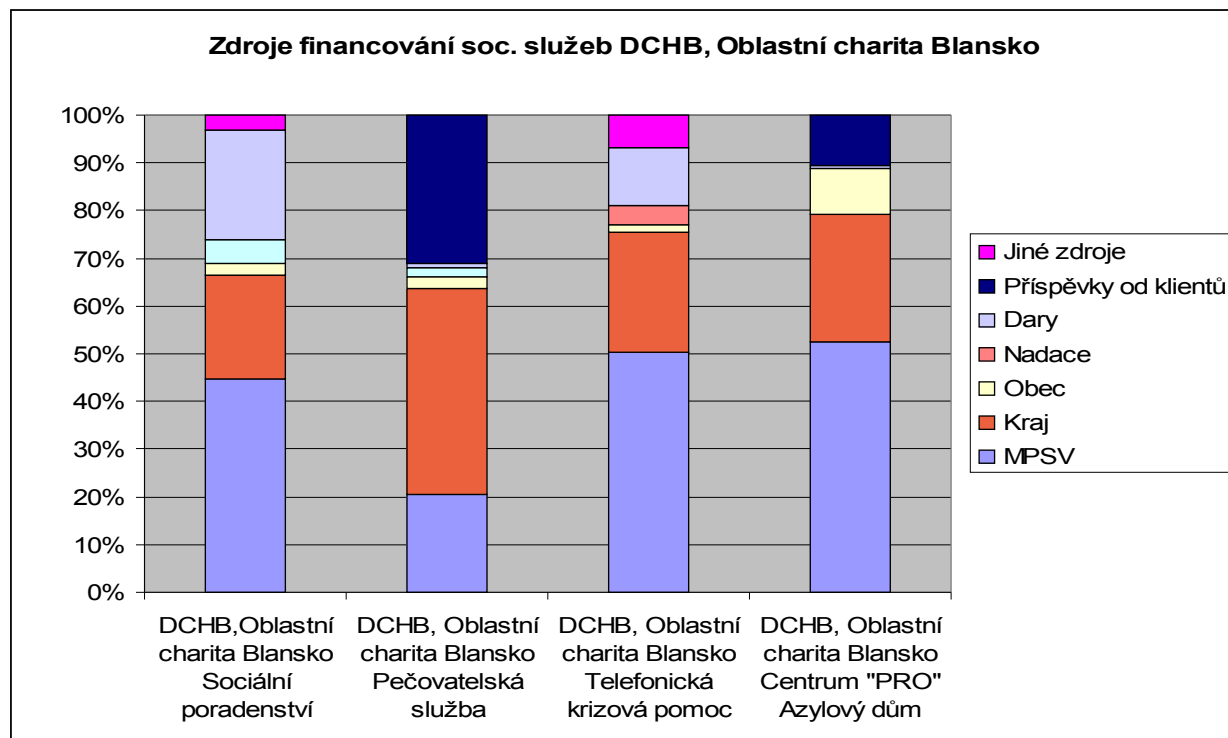
Graf č. 21 Zdroje financování soc. služeb – Sdružení Podané ruce



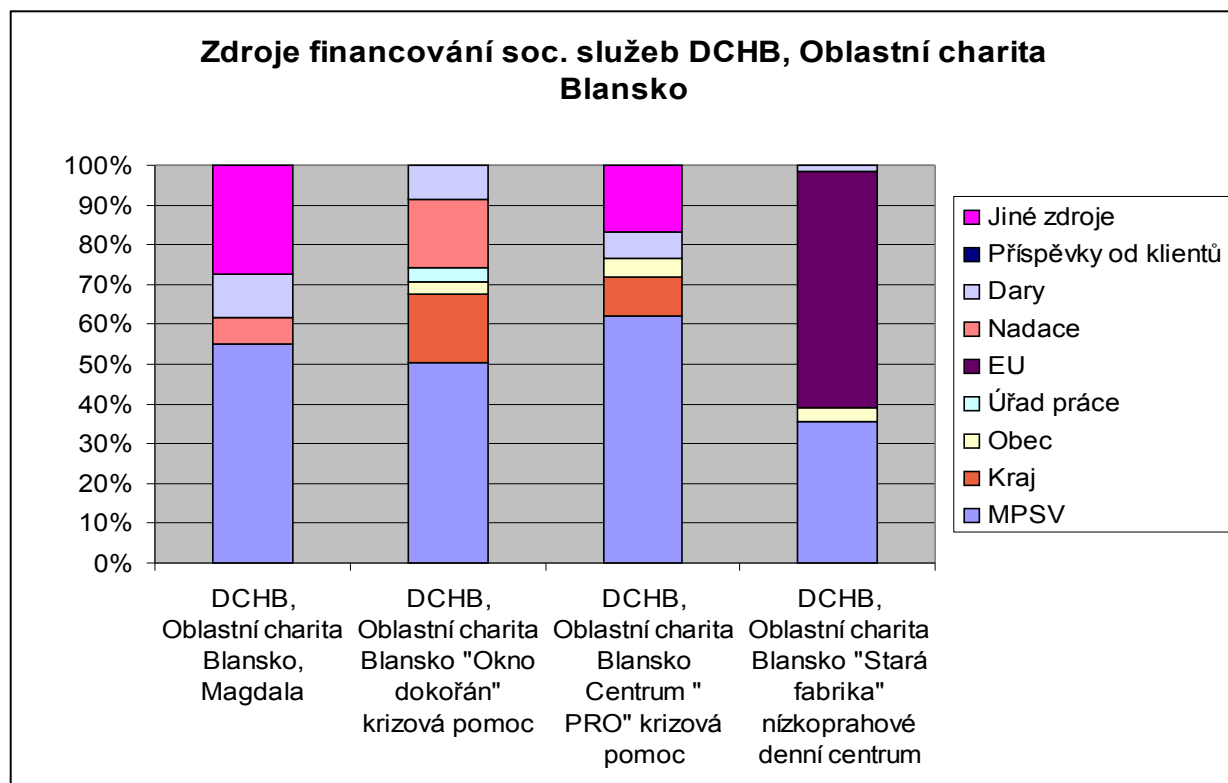
Graf č. 22 Zdroje financování soc. služeb – Senior Centrum Blansko, Svaz tělesně postižených v ČR, o.s.



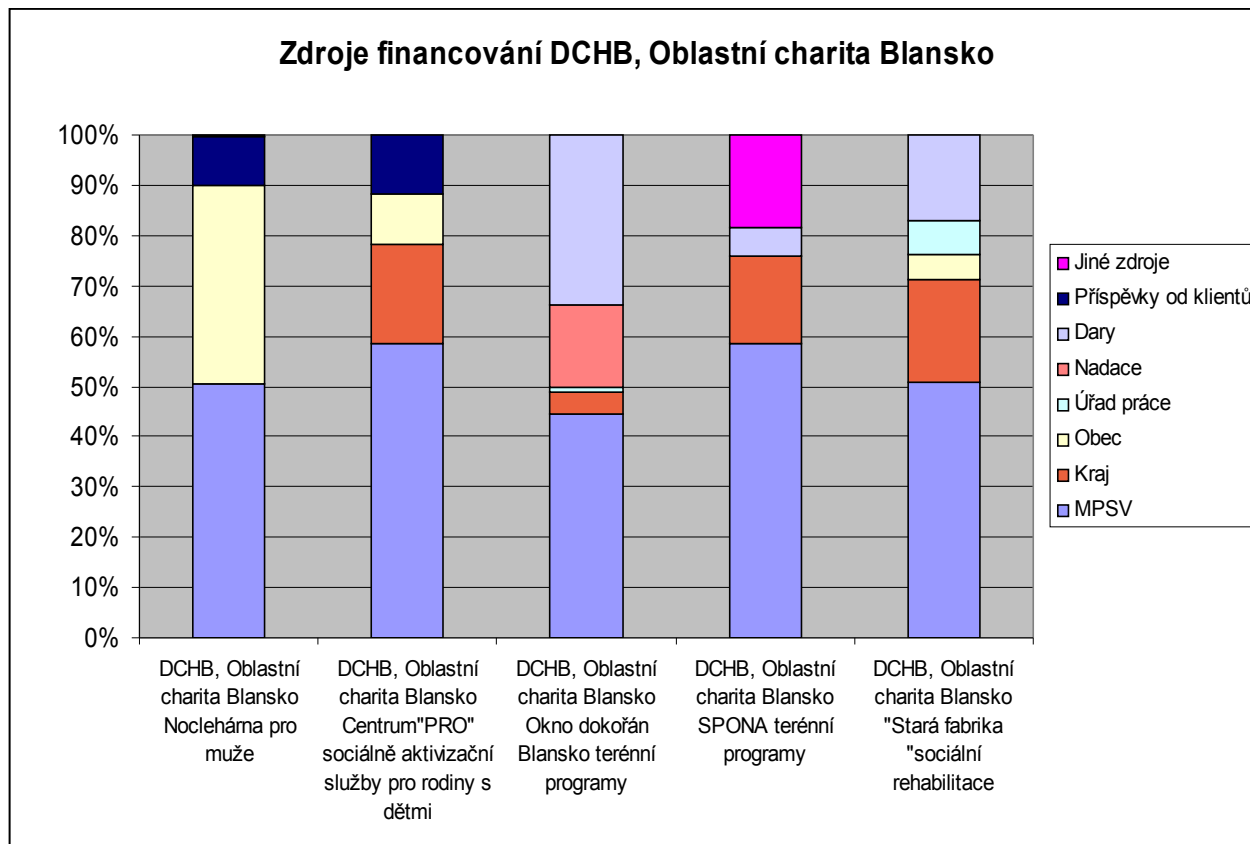
Graf č. 23 Zdroje financování soc. služeb – DCHB, Oblastní charita Blansko



Graf č. 24 Zdroje financování soc. služeb – DCHB, Oblastní charita Blansko



Graf č. 25 Zdroje financování soc. služeb – DCHB, Oblastní charita Blansko



2.8 Monitorování, vyhodnocování a aktualizace KPSS

Blansko

Monitorování a vyhodnocování bude probíhat v realizační fázi akce (od 2008 do 2009).

Monitorování

Cílem monitorování je zjištění shody nebo neshody mezi probíhající realizací (stávajícím stavem) a plánem. Jde o proces sběru informací o finanční a technické realizaci komunitního plánu. Cílem sběru dat je umožnit efektivní a profesionální hodnocení účinnosti plánu a jeho složek z hlediska dosažení cílů v nich stanovených. Sběr dat probíhá v průběhu realizace celého plánu.

Institucionální zajištění:

Monitorování realizace Komunitního plánování sociálních služeb města Blansko bude zajišťovat příslušný místostarosta města a Odbor sociálních věcí MěÚ Blansko ve spolupráci s řídicí skupinou a poskytovateli služeb. Bude průběžně zaznamenáván postup realizace jednotlivých projektů. Současně budou zjišťovány důvody pro případné neplnění plánu. Jednou ročně bude připravena monitorovací zpráva o realizaci komunitního plánu.

Hodnocení realizace komunitního plánu

Hodnocení umožňuje vyvodit závěry o schopnosti plánu dosáhnout svých stanovených cílů. Na základě výsledků hodnotícího procesu je možné provádět změny sledující zlepšení celkové účinnosti plánu.

Institucionální zajištění:

Hodnocení komunitního plánu bude probíhat v rámci stávající řídicí skupiny jednou ročně. Jejím svolavatelem bude Odbor sociálních věcí MěÚ Blansko. Zde bude projednána monitorovací zpráva a odsouhlaseny jednotlivé realizované projekty z hlediska jejich kvality, efektivity a naplnění cílů komunitního plánu. Hlavním cílem těchto jednání bude průběžná příprava kvalitních podkladů pro aktualizaci komunitního plánu.

Aktualizace komunitního plánu

Komunitní plán je „živý dokument“. Jeho pravidelná aktualizace umožní přizpůsobení plánu novým podmínkám, trendům a službám. Aktualizace bude probíhat pravidelně (minimálně 1x za 2 roky) v těchto krocích:

aktualizace sociálně demografické analýzy,
stanovení prioritních oblastí pro nové období,
dopracování podrobných analýz pro prioritní oblasti,
návrh priorit a projektů.

Institucionální zajištění:

Aktualizaci komunitního plánu bude zajišťovat příslušný místostarosta a Odbor sociálních věcí MěÚ Blansko.

Závěr

Současný stav sociálních služeb jak o něm vypovídá tato část strategického dokumentu Komunitního plánování sociálních služeb, jasně ukazuje, že současní poskytovatelé sociálních služeb na území města Blansko a správního obvodu obce s rozšířenou působností pokrývají potřeby uživatelů. Stávající síť poskytovatelů a jejich nabízení služby splňují tři klíčové požadavky : kvalitu, dostupnost, ochranu uživatele.

Dostupnost sociálních služeb je základem komunitního plánování. Otázku kvality řeší standardy sociálních služeb, zpracované dílčími poskytovateli. Lze tedy říci závěrem, že poskytované sociální služby jsou dostupné, efektivní a v obecném zájmu. Současný stav Komunitního plánování sociálních služeb je postaven na principech rovnocennosti, partnerství, respektu a vzájemného konsensu všech účastníků tohoto procesu.